



Secretaría General de Salud Digital, Información e Innovación del Sistema Nacional de Salud.

Subdirección General de Información Sanitaria.

Registro de Actividad de Atención Sanitaria Especializada (RAE-CMBD): Actividad y resultados de la hospitalización en el SNS. Año 2020



Secretario General de Salud Digital, Información e Innovación del SNS

Juan Fernando Muñoz Montalvo

Subdirectora General de Información Sanitaria

Mercedes Alfaro Latorre

Dirección y Coordinación

María Ángeles Gogorcena Aoiz

Cristina Sanz Sebastián

Responsable de la edición del informe

Teresa Sánchez-Sagrado

Equipo Técnico

Alberto Navarro García

Maria Baeza Petoukhova (*)

() personal técnico externo*

Con la **colaboración** de los miembros del **Comité Técnico del RAE-CMBD** formado por los responsables de este sistema de información en las comunidades autónomas, INGESA, MUFACE y Ministerio de Defensa

Subdirección General de Tecnologías de la Información.

Esther María Díaz Osuna

Enrique Magdaleno Muñoz (*)

María José Rodríguez López (*)

Ficha Editorial:

Sistema de Información y Registro de Atención Especializada (SIAE – RAE). Serie de informes:
“Registro de Actividad de Atención Sanitaria Especializada (RAE-CMBD). Actividad y resultados de hospitalización en el Sistema Nacional de Salud. Año 2020. 2ª ed.

Ministerio de Sanidad - 2023



Palabras Clave:

Registro de Actividad Atención Especializada (RAE-CMBD)

Hospitalización

Indicadores hospitalarios

Ministerio de Sanidad

Subdirección General de Información Sanitaria

Covid-19

Autorización de uso:

Se autoriza su reproducción total o parcial para uso no comercial, siempre que se haga referencia al documento

Cita sugerida:

Ministerio de Sanidad. Registro de Atención Actividad Sanitaria Especializada (RAE-CMBD).

Actividad y resultados de la hospitalización en el Sistema Nacional de Salud. Año 2020

[Publicación en Internet] 2ª ed. Madrid: Ministerio de Sanidad, 2023.



CONTENIDO

RESUMEN EJECUTIVO.....	4
PRESENTACIÓN	7
1. Análisis General	9
1.1. Modalidad asistencial y tipo de hospital	9
1.2 Frecuentación en hospitalización	10
2. Perfil de los contactos.....	11
2.1 Características de los Pacientes en hospitalización	11
3. Episodio Asistencial	12
3.1 Circunstancia de Ingreso.....	12
3.2. Distribución por Comunidad Autónoma	14
3.3 Tamaño de hospital	14
3.4 Procedencia.....	15
3.5 Estancia media.....	17
3.6 Destino al Alta.....	17
3.7 Servicio de Alta	18
3.8 Utilización de Servicios de Medicina Intensiva (UCI).....	19
4. Análisis del Episodio Clínico.....	23
4.1 Diagnósticos	23
4.2 Procedimientos	32
4.3 Mortalidad intrahospitalaria	40
5. Análisis del Coste.....	44
6. Anexos	49
6.1 Anexo COVID-19.....	49
6.2 Índice de tablas.....	59
6.3 Índice de gráficos	60
6.4 Notas metodológicas – definiciones – enlaces de interés.....	62



RESUMEN EJECUTIVO

La declaración de la pandemia por la COVID-19 en marzo de 2020, hizo necesario establecer medidas inmediatas para controlar la propagación de la enfermedad y evitar el impacto negativo de esta situación sobre la atención sanitaria a otras patologías diferentes a la COVID-19.

La pandemia ocasionada por la COVID-19 tuvo desde el primer momento un gran impacto en el ámbito hospitalario, ocasionando una crisis sanitaria sin precedentes a nivel mundial, no solo por el número de personas infectadas, sino por la situación clínica de las que enfermaron y requirieron cuidados sanitarios hospitalarios y críticos. Por esta razón, los resultados del Registro de Actividad de Atención Sanitaria Especializada (RAE-CMBD) del año 2020 deben de interpretarse teniendo en cuenta este acontecimiento que nos acompaña todavía.

El Registro de Atención Especializada (RAE-CMBD) incluyó, para el año 2020, un total de **19.529.489** contactos, siendo el contacto la unidad de actividad (alta de Hospitalización, intervención de Cirugía Mayor Ambulatoria, sesión en Hospital de Día...). Un **88,15%** de dichos contactos (**17.214.791**) se realizaron en el Sistema Nacional de Salud (SNS) y un **11,85%** en centros privados. Del total de contactos, **4.002.556** correspondieron a la modalidad asistencial *hospitalización*. Un **82,86%** de ellos se realizaron en los hospitales del SNS. La tasa de actividad fue de 697 altas por cada 10.000 habitantes. La mayor parte de los contactos registrados en *hospitalización* correspondieron a *hospitales de agudos* representando el **98,76%** del total.

Los contactos hospitalarios en el SNS fueron más frecuentes en *mujeres* (**1.667.833**) que en *hombres* (**1.615.148**). Por grupos de edad, el grupo de *75 o más años* fue el que registró un mayor número de altas (**31,81%**).

El mayor volumen de *hospitalizaciones* tuvo lugar en hospitales de tamaño medio —200 a 500 camas y de 500 a 1000 camas—, suponiendo estos 2 grupos más del **60%** del total (**2.081.506** contactos). El **73,53%** de los contactos fueron *urgentes*, un **26,33%** *programados* y en un **0,14%** de los casos la circunstancia de ingreso se registró como *desconocida*. La procedencia principal de los contactos correspondió a los *servicios del propio hospital* representando un **80,21%** del total siendo el más frecuente el de *urgencias* (50,85% del total).



La Estancia Media Hospitalaria (EMH) en 2020 fue de **7,09 días** en los Hospitales de Agudos del SNS y la Estancia Media en UCI de **6,00 días**.

El grupo de enfermedades más frecuente según el *diagnóstico principal*, teniendo en cuenta la clasificación CIE-10-ES, fue el de las *Enfermedades del Aparato Respiratorio* que, sumando los casos del capítulo especial de códigos emergentes, establecido para la infección por COVID-19, agrupaba el **16,86% de las altas**, le sigue en frecuencia el de *Enfermedades del Aparato Circulatorio* (**13,31%**), el de *Enfermedades del Aparato Digestivo* (**11,51%**) y las *Neoplasias* (**10,04%**).

El número de *diagnósticos secundarios* en el año 2020 fue de **21.476.923** con una media de **7,54** por alta. Los *diagnósticos secundarios* (comorbilidades) más frecuentemente registrados fueron condiciones crónicas como la *hipertensión*, los *trastornos del metabolismo lipídico* y otros *trastornos nutricionales, endocrinos y metabólicos*.

El número total de procedimientos realizados fue de **9.123.741**; un **35,51%** de ellos fueron realizados en casos quirúrgicos siendo los más frecuentes los relacionados con la atención al parto, el tratamiento de fractura o luxación de cadera, la colecistectomía, la angioplastia percutánea transluminal coronaria y la apendicetomía acumulando entre ellas un 26% de todos los casos quirúrgicos. Tras la sección médico-quirúrgica, los procedimientos más frecuentes fueron los de imagen (**28,08%**) y la administración de sustancias (**23%**) que se realizaron en casi la mitad de las altas (**46%** y **42%** respectivamente).

Tras la hospitalización, el destino más frecuente de los pacientes fue el *domicilio* para el **86,60%** de altas; un **5,89%** fallecieron durante la hospitalización y el resto fueron trasladados a otros centros o centros socio-sanitarios. El servicio con mayor número de altas fue el de *Medicina Interna* (**22,95%**) seguido del de *Obstetricia y Ginecología* con un **11,39%** del total. Diferenciando las altas en altas médicas o quirúrgicas, los procesos médicos con **2.240.440** altas representaron el **68,24%** del total. El número de pacientes fallecidos en los hospitales de agudos durante 2020 fue de **193.414**. El grupo con mayor número de fallecidos fue el de *75 años y más* con **131.198** (**67,84% del total de fallecimientos**) y a su vez fue el que registró una mayor mortalidad (**13 de cada 100 hospitalizaciones**). Asimismo, el mayor número de fallecimientos correspondió a los hombres, con mayor mortalidad que las mujeres (**6,59%** frente a un **5,21%**) en todos los grupos de edad. La mortalidad hospitalaria en el año 2020 —asociada a los casos de infección por COVID-19— supuso un incremento de 1,3 puntos porcentuales respecto al año anterior (**26%** de incremento), especialmente en el grupo de personas de *75 y más años* (**28%** de aumento) y en hombres (**31%** de incremento).



El coste medio por alta en el año 2020 se estima provisionalmente en **6.213,89€** siendo dicho coste un **1,53%** mayor en hombres que en mujeres y en el grupo de edad de *65 a 74 años*. También el coste medio de los casos que finalmente fallecieron en el hospital fue 1,6 veces mayor que el coste medio global siendo casi 6 veces mayor en los fallecimientos del grupo de *menores de un año*. En el extremo opuesto, el grupo de edad de *mujeres de 15-44 años* sigue siendo el que registra el menor coste medio por alta (**4.444,16€**).

La pandemia condicionó de manera sustancial el funcionamiento de los hospitales de la Red del SNS que en el año 2020 atendieron un **12,7%** menos casos de hospitalización que el año anterior, e igualmente comportó una menor actividad quirúrgica y diagnóstica programada en dicho ámbito, al tiempo que supuso una mayor estancia media de los pacientes en el hospital, mayor uso de cuidados críticos y mayor mortalidad intrahospitalaria.

Un total de **248.448** hospitalizaciones del SNS fueron por COVID-19 y uno de cada 11 casos requirió cuidados críticos. Con un predominio de hombres (**55%**), también más de la mitad de los casos tenían *65 o más años*. El promedio de la estancia de estos pacientes en el hospital fue de **11 días** (**15** en el caso de las UCI) y su mortalidad fue del **16%** siendo el porcentaje de fallecimientos de casi el doble para los pacientes que requirieron UCI (**31%**). También el coste medio estimado para estos pacientes, de **6.945€**, fue un **11%** superior al coste medio global estimado para ese año (de casi el doble en el caso de los pacientes de UCI).



PRESENTACIÓN

El Registro de Actividad de Atención Sanitaria Especializada contiene la información sobre las altas hospitalarias del denominado conjunto mínimo básico de datos (CMBD). El CMBD fue definido en 1987 por el Consejo Interterritorial del SNS para el conjunto de hospitales del SNS y desde entonces, se ha consolidado como la principal base de datos de morbilidad atendida y del proceso de atención de los pacientes en los hospitales.

Con la entrada en vigor del Real Decreto 69/2015 que regula el registro de la actividad de la atención sanitaria especializada, el modelo de datos del CMBD evoluciona y amplía su contenido a otras modalidades asistenciales. Además de datos de hospitalización, incorpora datos de cirugía mayor ambulatoria (CMA), hospital de día, hospitalización a domicilio, procedimientos ambulatorios de especial complejidad y urgencias. Una vez consolidado, está previsto que incluya datos de todos los tipos hospitales, también del sector privado.

El objetivo de este informe es analizar la actividad correspondiente a la modalidad de hospitalización del conjunto de hospitales pertenecientes al SNS¹ del año 2020.

En dicho año, la actividad hospitalaria ha estado condicionada fundamentalmente por la circunstancia pandémica la cual, en primer lugar, ha significado una importante reorganización de los dispositivos y circuitos de atención. Asimismo, dicha circunstancia ha motivado la adaptación de los sistemas de información para su seguimiento y análisis. De dicha adaptación cabe destacar los cambios realizados para el registro y caracterización de los pacientes. La presencia de la COVID-19, una enfermedad nueva, sin un código específico en la Clasificación Internacional de Enfermedades, requirió de la elaboración de una normativa específica por parte de la Unidad Técnica de la CIE-10-ES (UT-CIE), el grupo de expertos de las comunidades autónomas y del Ministerio de Sanidad encargado de elaborar las normas de uso de dicha clasificación para la codificación de los datos clínicos. De ese modo, en febrero de 2020 la UT-CIE publicó unas primeras instrucciones para la codificación de este nuevo coronavirus COVID-19 con la CIE-10-ES (original ICD-10 CM). Posteriormente, el Centro para el Control de Enfermedades en EE.UU (CDC) incluyó códigos específicos y difundió normas para dicha codificación, tras lo cual, también a propuesta de la UT-CIE², se publicó en España una modificación de la CIE-10-ES para su entrada en vigor el 1 de julio de 2020, adoptándose

¹ Incluye los hospitales públicos, red de hospitales de utilización pública y hospitales con concierto sustitutorio

² Codificación y registro del nuevo coronavirus (COVID-19)

<https://eciemaps.mscbs.gob.es/ecieMaps/documentation/documentation.html>



la citada normativa para la codificación de la infección por COVID-19³. Posteriormente, ya en noviembre de 2020, la UT-CIE publicó una nota de codificación para incorporar los nuevos códigos de procedimientos orientados fundamentalmente a la codificación de terapias utilizadas para el tratamiento del COVID-19⁴.

De ese modo, el nuevo coronavirus, COVID-19, ha podido ser registrado en España de tres formas distintas durante el año 2020. Las correspondientes normativas se encuentran publicadas en la página Web del Ministerio de Sanidad.

³ Anuncio de cambio y nueva normativa para la codificación de la infección por SARS-CoV-2 (COVID-19)

<https://eciemaps.mscbs.gob.es/ecieMaps/documentation/documentation.html>

⁴ Nuevos códigos de procedimientos orientados fundamentalmente a la codificación de terapias utilizadas para el tratamiento del COVID-19 <https://eciemaps.mscbs.gob.es/ecieMaps/documentation/documentation.html>



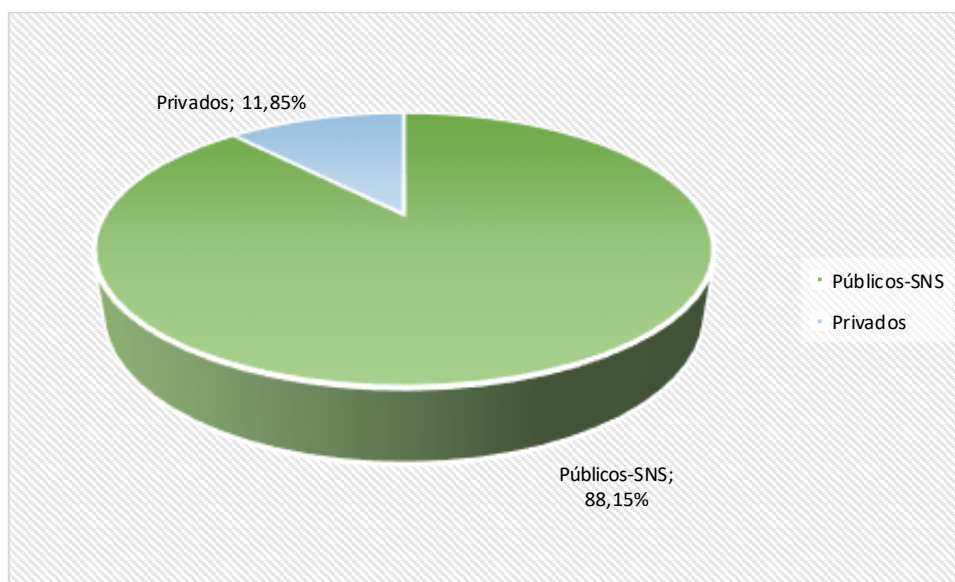
RESULTADOS

1. Análisis General

1.1. Modalidad asistencial y tipo de hospital

El RAE-CMBD incluyó para el año 2020 un total de **19.529.489** contactos. Un **88,15%** se realizaron en el SNS y un **11,85%** en centros privados.

Gráfico 1. Nº total de contactos registrados en el RAE-CMBD. SNS y Privado-2020



Analizando los contactos por *Grandes grupos de edad*, el grupo de 15-44 años junto con el de 45-64 supusieron el **56,31%** de todos los contactos en el SNS y el **63,88%** de los registrados en hospitales privados.

Respecto a la actividad del SNS, la Hospitalización, supuso el **19,27%** de los contactos del RAE-CMBD. Las Urgencias fueron la modalidad asistencial con un mayor número de contactos (**61,59%**). Ver tabla 1.

Tabla 1. Nº de Altas por Modalidad Y Ámbito Asistencial. Año 2020

	Públicos-SNS	% s/total	Privados	% s/total	TOTAL	% s/total
Hospitalización	3.316.766	19,27%	685.790	29,63%	4.002.556	20,49%
<i>% s/modalidad</i>		82,87%		17,13%		100,00%
Hospitalización a domicilio	65.720	0,38%	1.154	0,05%	66.874	0,34%
<i>% s/modalidad</i>		98,27%		1,73%		100,00%



Urgencias	10.602.880	61,59%	790.427	34,15%	11.393.307	58,34%
% s/modalidad		93,06%		6,94%		100,00%
Resto modalidades Amb.	3.229.425	18,76%	837.327	36,17%	4.066.752	20,82%
% s/modalidad		79,41%		20,59%		
Total	17.214.791	100,00%	2.314.698	100,00%	19.529.489	100,00%

Del total de altas incluidas en el RAE-CMBD en 2020, **82,86%** correspondieron a hospitales del SNS, lo que resulta en una tasa de actividad de **693 altas por cada 10.000 habitantes**.

La mayor parte de las altas registradas en hospitalización en el SNS se realizó en *hospitales de agudos*, **98,99%** del total, frente a apenas un **1%** de altas registradas en *hospitales de larga estancia*. Ver tabla 2.

A partir de este apartado el análisis se ciñe exclusivamente a la actividad de hospitalización en hospitales de agudos del SNS.

Tabla 2. Nº de contactos por Finalidad Asistencial. SNS-2020

FINALIDAD ASISTENCIAL	Públicos-SNS	%	Privados	%	TOTAL
Hospitales de Agudos	3.283.133	98,99%	670.033	97,70%	3.953.166
Hospitales de Media/Larga Estancia	33.633	1,01%	15.757	2,30%	49.374
Total	3.316.766	100,00%	685.790	100,00%	4.002.556

1.2 Frecuentación en hospitalización

El número total de personas ingresadas en los hospitales de agudos del SNS en 2020 fue **2.526.583** y el número de hospitalizaciones (altas) fue de 3.283.133, lo que arroja una cifra de 1,3 altas por paciente y una tasa de utilización de 533,58 personas hospitalizadas por cada 10.000 habitantes. La tasa de utilización fue mayor en mujeres y la de actividad en hombres. Ver tabla 3.

Tabla 3. Nº de pacientes, altas y tasas de utilización y actividad*. SNS-2020

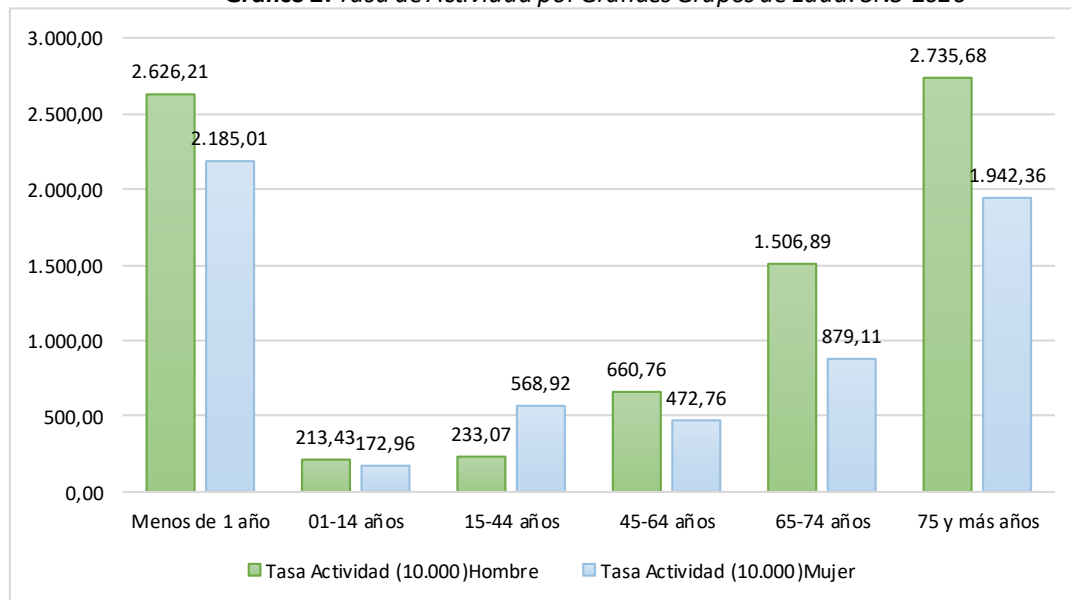
Sexo	Nº Pacientes	Tasa Utilización* (Pacientes por 10.000 hab.)	Nº Contactos/Altas	Tasa Actividad** (Contactos por 10.000 hab.)
Hombre	1.192.170	513,72	1.615.148	695,98
Mujer	1.334.514	552,71	1.667.833	690,76
Total***	2.526.583	533,58	3.283.133	693,35

* Utilización: personas por 10.000
 ** Actividad: contactos (altas) por 10.000
 *** Se excluyen los contactos No especificados



La tasa de actividad más elevada se correspondió con los grupos de edad de *Menos de 1 año (2.626,21)* y de *75 y más años (2.259,02)*. La frecuentación fue mayor en hombres que en mujeres en todos los grupos de edad excepto en el grupo de *15 a 44 años*, en el que la tasa de actividad fue mayor en mujeres que en hombres. Ver gráfico 2.

Gráfico 2. Tasa de Actividad por Grandes Grupos de Edad. SNS-2020



2. Perfil de los contactos

2.1 Características de los Pacientes en hospitalización

Para el total de contactos registrados en *hospitalización* de agudos del SNS, el **50,81 %** fueron mujeres y el **49,19%** hombres. Sin embargo, diferenciando por *Grandes grupos de edad*, el número de contactos de mujeres solo fue mayor que el de hombres en los grupos de edad *15-45 años* y en el de *75 y más años*, con el **70,51%** y **51,66%** del total de los contactos para esos grupos.

Por *Grandes grupos de edad*, sin tener en cuenta el sexo, el grupo que registró un mayor número de contactos fue el de *75 y más años (31,82%)*. Ver tabla 4. En el gráfico 3 se muestra la distribución por grupos quinquenales de edad y por sexo, destacándose el predominio de mujeres en los grupos de edad *entre 15 y 44 años* y a partir de *85 años y más*.

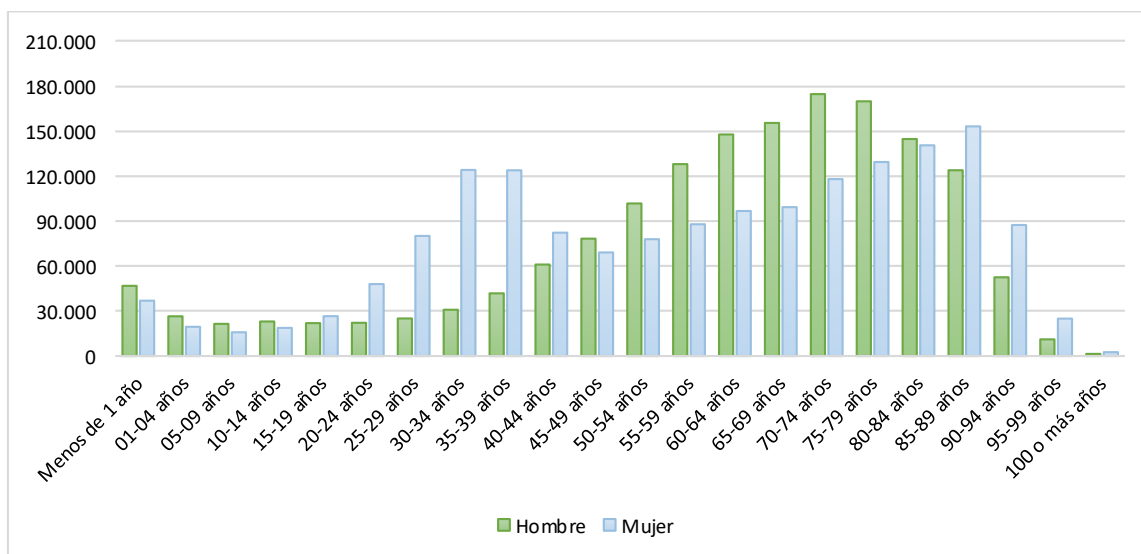


Tabla 4. Nº de contactos en hospitalización por grupo de edad y sexo. SNS-2020

GRANDES GRUPOS DE EDAD	Hombre	Mujer	TOTAL	% Hombre	% Mujer	% TOTAL
Menos de 1 año	46.964	37.003	83.967	55,93%	44,07%	2,56%
01-14 años	71.170	54.213	125.383	56,76%	43,24%	3,82%
15-44 años	203.433	486.373	689.806	29,49%	70,51%	21,01%
45-64 años	457.264	332.525	789.789	57,90%	42,10%	24,06%
65-74 años	331.326	217.992	549.318	60,32%	39,68%	16,73%
75 y más años	504.991	539.727	1.044.718	48,34%	51,66%	31,82%
Total*	1.615.148	1.667.833	3.282.981	49,20%	50,80%	100,00%

*Se excluyen los contactos No especificados

Gráfico 3. Distribución del Nº de altas en hospitalización por grupos de edad y sexo. SNS- 2020



3. Episodio Asistencial

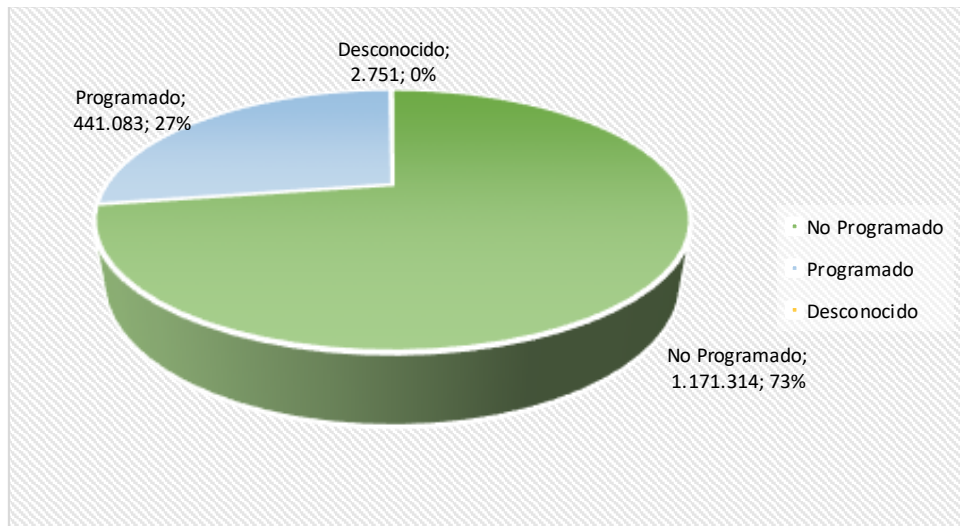
3.1 Circunstancia de Ingreso

El análisis del episodio asistencial también se refiere a los contactos de hospitalización agudos.

El **73,53%** de los contactos fueron *urgentes*, el **26,33%** *programados* y en un **0,14%** de los casos la circunstancia de ingreso se registró como *desconocida*. Ver gráfico 4.



Gráfico 4. Porcentaje de contactos por circunstancia de ingreso. SNS-2020



Las mujeres ingresaron de forma *urgente* en mayor número y proporción que los hombres, **1.242.650** frente a **1.171.314** contactos; el grupo de edad de **75 años y más** contribuyó con el mayor número de ingresos urgentes, con **878.414** contactos —**36,39%** del total de ingresos urgentes— es decir, menos de uno de cada tres ingresos en este grupo de edad, fue programado. El grupo de edad con mayor número de contactos programados fue el de **45-64 años**. Ver tablas 5 y 6.

Tabla 5. Nº de contactos por circunstancia de ingreso y sexo. SNS-2020

CIRCUNSTANCIA DE INGRESO	Hombre	Mujer	TOTAL
No Programado	1.171.314	1.242.650	2.413.964
Programado	441.083	423.328	864.411
Desconocido	2.751	1.855	4.606
Total	1.615.148	1.667.833	3.282.981

Tabla 6. Nº de contactos por circunstancia de ingreso y grandes grupos de edad. SNS-2020

GRUPOS DE EDAD	No Programado	%	Programado	%	Desconocido	TOTAL*
Menos de 1 año	68.935	82,08%	14.848	17,68%	205	83.988
01-14 años	86.457	68,95%	38.833	30,09%	101	125.391
15-44 años	517.949	75,08%	171.234	24,82%	695	689.878
45-64 años	498.219	63,08%	290.184	36,74%	1.409	789.812
65-74 años	364.066	66,27%	184.439	33,58%	828	549.333
75 años y más	878.414	84,08%	164.949	15,79%	1.368	1.044.731
Total	2.414.040	73,53%	864.487	26,33%	4.606	3.283.133

*Incluye los contactos no especificados



3.2. Distribución por Comunidad Autónoma

El mayor número de contactos correspondió a Cataluña y Madrid con un **16,75%** y un **14,26%** del total respectivamente. La mayor tasa de utilización, sin embargo, se produjo en las comunidades autónomas de Asturias y Castilla y León con **672,7** y **653,81** contactos por 10.000 habitantes. Canarias y Andalucía registraron la menor tasa de utilización con **409,21** y **432,13** contactos por 10.000 habitantes. Ver Tabla 7.

Tabla 7. Número de contactos por CC. AA. y Tasa de Utilización. SNS-2020

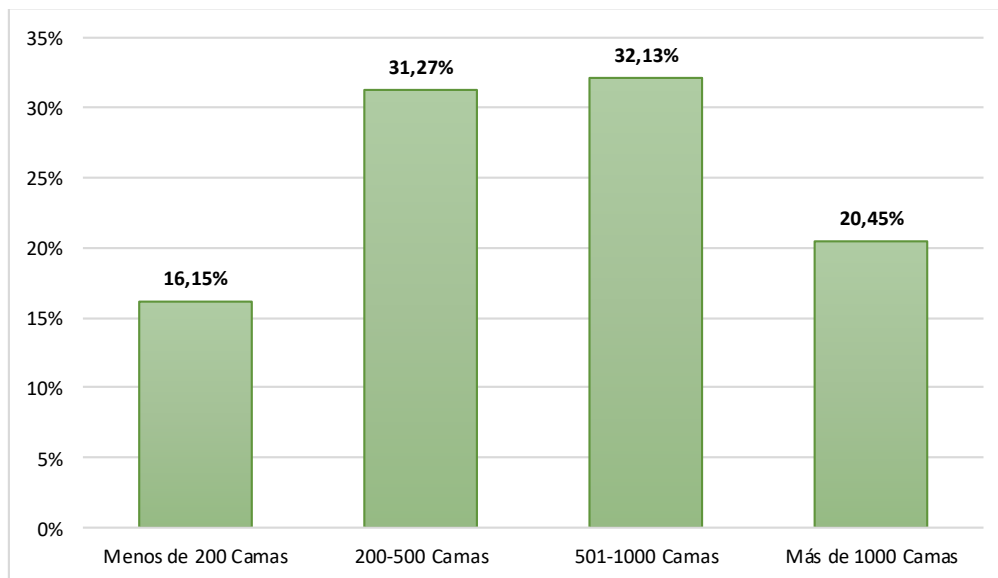
CC. AA.	Nº Contactos	% sobre TOTAL	Tasa Actividad (Altas x 10.000 hab.)	Nº Pacientes	Tasa Utilización (Pac. por 10.000 hab.)
Andalucía	462.920	14,10%	545,72	366.561	432,13
Aragón	109.564	3,34%	822,97	86.737	651,51
Asturias (Principado de)	93.157	2,84%	917,42	68.308	672,7
Balears (Illes)	69.388	2,11%	571,01	53.618	441,24
Canarias	116.342	3,54%	518,35	91.847	409,21
Cantabria	45.089	1,37%	774,25	34.724	596,27
Castilla y León	203.665	6,20%	851,69	156.346	653,81
Castilla-La Mancha	113.784	3,47%	556,91	90.129	441,13
Cataluña	550.066	16,75%	718,52	415.192	542,34
Comunidad Valenciana	361.328	11,01%	717,45	275.733	547,49
Extremadura	85.932	2,62%	811,21	65.397	617,35
Galicia	224.511	6,84%	831,91	169.396	627,69
Madrid (Com. de)	468.139	14,26%	692,96	362.910	537,2
Murcia (Región de)	110.926	3,38%	735,03	84.800	561,91
Navarra (Com. Foral de)	49.457	1,51%	752,53	40.343	613,85
País Vasco	183.014	5,57%	835,87	140.342	640,98
Rioja (La)	26.340	0,80%	833,17	20.405	645,44
Ceuta	4.524	0,14%	538,58	3.712	441,91
Melilla	4.987	0,15%	591,63	4.152	492,57
Total	3.283.133	100,00%	690,08	2.526.717	533,61

3.3 Tamaño de hospital

La distribución de contactos en *hospitalización* por **tamaño** de hospital, según **número de camas**, se repartió sobre todo en hospitales de tamaño medio de *200 a 500 camas* y de *500 a 1000 camas*; en estos dos tipos de hospital se agruparon más del **60%** del total de contactos (**2.081.506**). Ver Gráfico 5.



Gráfico 5. Número de altas en hospitalización por Tamaño de Hospital. SNS-2020



3.4 Procedencia

La procedencia principal de los pacientes hospitalizados fue los *servicios del propio hospital* representando un **80,21%** del total. De los servicios hospitalarios, el que aportó una mayor proporción de casos fue la *Urgencia* con un **50,85%**, lo que significa que uno de cada dos contactos procedía de urgencias. Un **12,52%** de los pacientes fueron derivados desde las consultas del propio hospital, un **2,78%** desde *Atención Primaria* (**91.199**) y en **286.989** casos, la procedencia fue la *Iniciativa del propio paciente* (**8,74%**). Ver Gráfico 6 y Tabla 8.

Gráfico 6. Porcentaje de altas por procedencia del paciente. SNS-2020

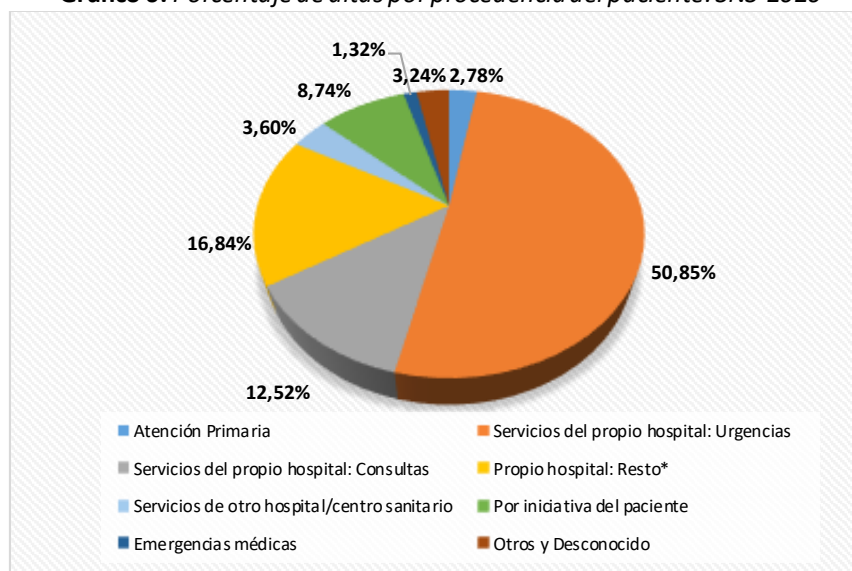


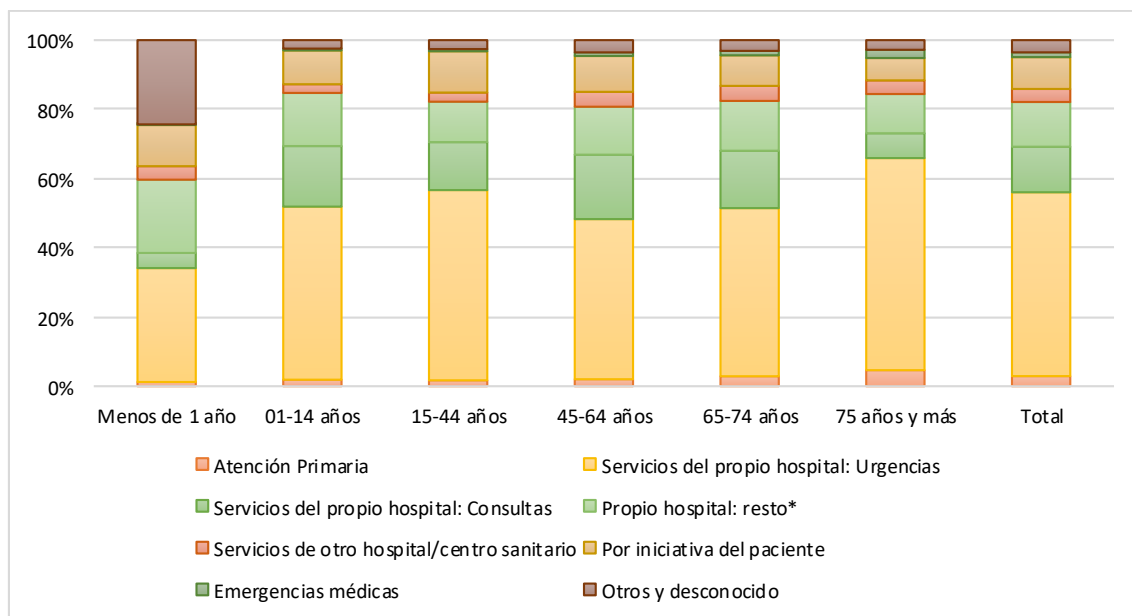


Tabla 8. Nº de altas por procedencia del paciente según grandes grupos de edad. SNS-2020

PROCEDENCIA	Menos de 1 año	01-14 años	15-44 años	45-64 años	65-74 años	75 y más años	TOTAL
Atención Primaria	1.003	2.230	11.265	14.965	14.933	46.803	91.199
Propio hospital: Urgencias	27.125	59.336	363.996	343.872	253.103	622.058	1.669.490
Propio hospital: Consultas	3.600	20.628	91.312	137.541	85.805	72.320	411.206
Propio hospital: resto*	19.063	25.225	106.216	151.237	104.570	146.434	552.745
Otro hospital/centro sanitario	3.201	2.974	17.474	31.931	22.560	39.976	118.116
Iniciativa del paciente	9.740	11.497	78.479	76.479	45.708	65.086	286.989
Emergencias médicas	151	620	4.176	7.690	6.593	23.979	43.209
Otros y desconocido	20.105	2.881	16.960	26.097	16.061	28.075	110.179
Total	83.988	125.391	689.878	789.812	549.333	1.044.731	3.283.133

En todos los grupos de edad, el mayor número de casos procedió de *Urgencias*, especialmente en el grupo de *75 años y más*. Ver Gráfico 7.

Gráfico 7. Procedencia de pacientes según grupo de edad. SNS-2020





3.5 Estancia media

El promedio de días que los pacientes permanecieron hospitalizados en 2020 en los hospitales de agudos del SNS fue de **7,09 días**. La EMH en UCI fue de **6,00 días**.

3.6 Destino al Alta

El destino más frecuente de los pacientes al alta de la hospitalización fue el *domicilio del paciente* con un **86,60%** del total. Un **5,89%** fallecieron durante la hospitalización (ver apartado 4.3). Los porcentajes de *altas a domicilio* y *traslado a otro centro sanitario* fueron ligeramente superiores en mujeres que en hombres. Ver tabla 9.

Tabla 9. Destino de los contactos al alta por sexo. SNS-2020

DESTINO AL ALTA	Hombre	Mujer	TOTAL	% H s/Total	% M s/Total	% TOTAL
Domicilio	1.374.107	1.469.089	2.843.196	41,86%	44,75%	86,60%
Traslado a otro Hospital	57.459	41.509	98.968	1,75%	1,26%	3,01%
Alta voluntaria	9.463	6.830	16.293	0,29%	0,21%	0,50%
Éxito	106.483	86.924	193.407	3,24%	2,65%	5,89%
Traslado a centro sociosanitario	22.840	25.728	48.568	0,70%	0,78%	1,48%
Otros y Desconocido	44.796	37.753	82.549	1,36%	1,15%	2,51%
Total	1.615.148	1.667.833	3.282.981	49,20%	50,80%	100,00%

El destino “*alta voluntaria*” se registró, en su mayoría, en el *grupo de 15-44 años* de edad, con más de un tercio de las altas en esa categoría; seguido del grupo de *45-65 años*. Ambos grupos representaron el **75,33%** del total de *altas voluntarias*. En el resto de los destinos, el grupo de edad predominante fue el de personas de *75 y más años*. Ver tabla 10.

Tabla 10. Destino de los contactos al alta por grandes grupos de edad. SNS-2020

DESTINO AL ALTA	Menos de 1 año	01-14 años	15-44 años	45-64 años	65-74 años	75 años y más	TOTAL
Domicilio	79.275	121.132	653.885	703.561	471.792	813.684	2.843.329
Traslado a otro Hospital	2.674	2.328	10.952	25.480	19.829	37.711	98.974
Alta voluntaria	194	276	6.906	5.370	1.563	1.987	16.296
Éxito	639	247	3.232	25.662	32.433	131.201	193.414
Traslado a centro sociosanitario	75	61	1.672	6.052	7.189	33.520	48.569
Otros y Desconocido	1.131	1.347	13.231	23.687	16.527	26.628	82.551
Total	83.988	125.391	689.878	789.812	549.333	1.044.731	3.283.133



3.7 Servicio de Alta

Más de la mitad de las altas (**52,40%** del total), se concentraron en cuatro servicios. El servicio con el mayor número de altas fue el de *Medicina Interna* (**22,95%**) seguido de *Obstetricia y Ginecología* con un **11,39%** del total. Le siguen en 3^{er} y 4^o lugar los servicios de *Cirugía General y Digestiva* y *Traumatología* con un **9,30%** y **8,77%** de los contactos, respectivamente. Por sexo, el mayor número de altas sigue correspondiendo al servicio de *Obstetricia y Ginecología*, en el caso de las mujeres, con un **22,40%** del total. En hombres, es *Medicina interna* con el **24,37%**, el servicio con mayor volumen de casos atendidos. Ver gráfico 8 y tabla 11.

Gráfico 8. Los 15 servicios con mayor número de altas, por sexo. SNS-2020

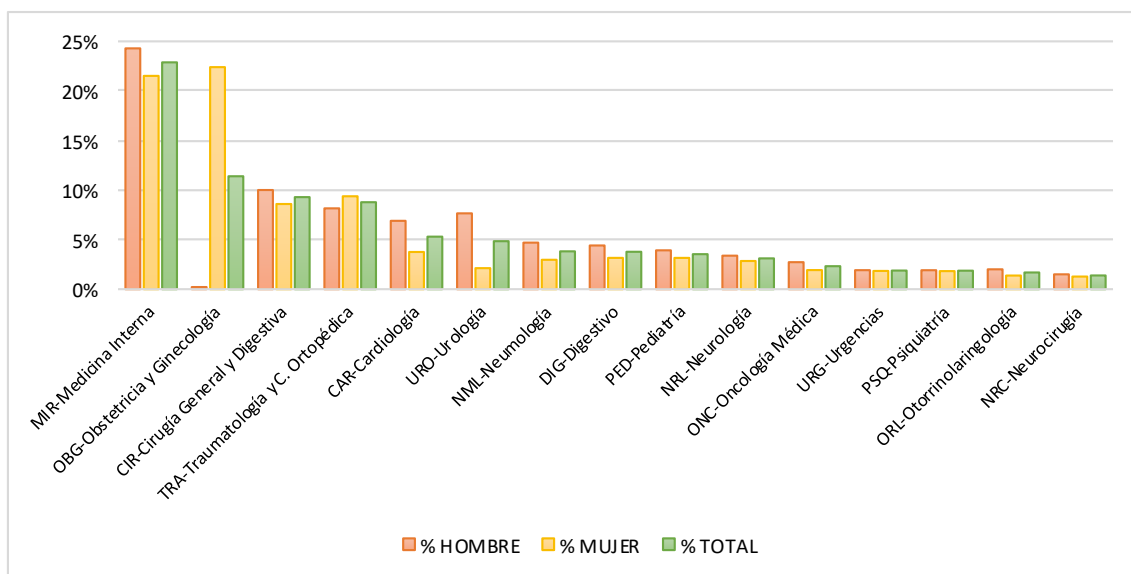


Tabla 11. Los 15 Servicios con mayor número de altas por sexo. SNS-2020

SERVICIO	Hombre	% S/hombre	Mujer	% S/mujer	TOTAL	% s/TOTAL
MIR-Medicina Interna	393.680	24,37%	359.682	21,57%	753.362	22,95%
OBG-Obstetricia y Ginecología	---	---	373.544	22,40%	373.842	11,39%
CIR-Cirugía General y Digestiva	161.776	10,02%	143.420	8,60%	305.196	9,30%
TRA-Traumatología y C. Ortopédica	131.663	8,15%	156.344	9,37%	288.007	8,77%
CAR-Cardiología	111.105	6,88%	62.438	3,74%	173.543	5,29%
URO-Urología	123.459	7,64%	35.358	2,12%	158.817	4,84%
NML-Neumología	75.726	4,69%	49.366	2,96%	125.092	3,81%
DIG-Digestivo	71.070	4,40%	52.610	3,15%	123.680	3,77%
PED-Pediatría	63.284	3,92%	52.702	3,16%	115.986	3,53%
NRL-Neurología	54.549	3,38%	47.357	2,84%	101.906	3,10%
ONC-Oncología Médica	43.842	2,71%	32.042	1,92%	75.884	2,31%



URG-Urgencias	30.964	1,92%	30.447	1,83%	61.411	1,87%
PSQ-Psiquiatría	30.812	1,91%	30.566	1,83%	61.378	1,87%
ORL-Otorrinolaringología	32.417	2,01%	22.946	1,38%	55.363	1,69%
NRC-Neurocirugía	24.074	1,49%	21.139	1,27%	45.213	1,38%
SUBTOTAL 15 Servicios	1.348.719	83,50%	1.469.961	88,14%	2.818.680	85,86%
Total	1.615.148	100,00%	1.667.833	100,00%	3.282.981	100,00%

3.8 Utilización de Servicios de Medicina Intensiva (UCI)

En 2020, adicionalmente a los casos cuyo alta correspondió al propio servicio de *Medicina Intensiva*, los servicios que requirieron, una mayor proporción de ingresos en unidades de críticos fueron la *Cirugía Cardíaca* con el **60,99%** de los casos, *Neurocirugía*, con **21,57%** y *Cardiología*, con **18,05%**. Ver tabla 12.

Tabla 12. Servicios con mayor proporción de ingresos en UCI. SNS-2020

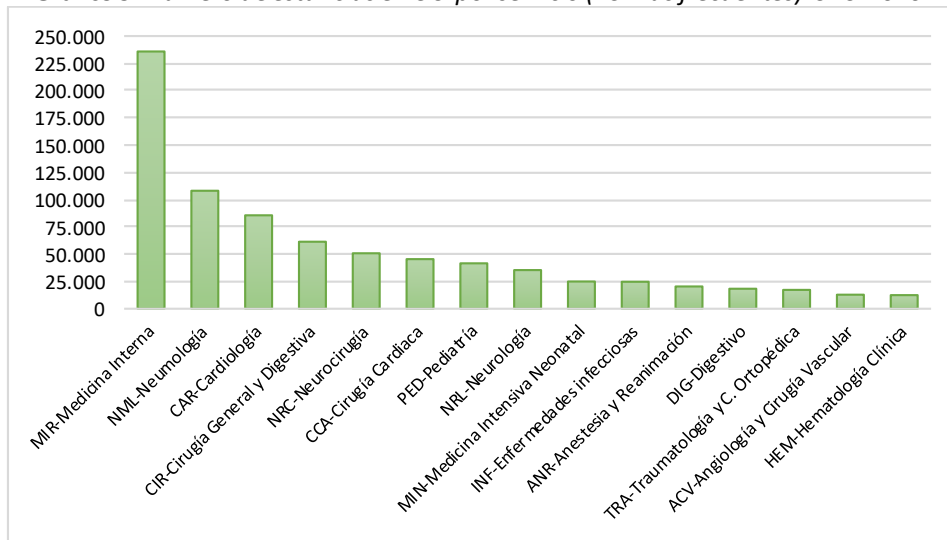
SERVICIOS	ALTAS UCI	TOTAL ALTAS SERVICIO	% ALTAS UCI
CCA-Cirugía Cardíaca	10.271	16.775	60,99%
NRC-Neurocirugía	9.713	45.33	21,57%
CAR-Cardiología	31.326	173.546	18,05%
CTO-Cirugía Torácica	3.273	21.778	15,03%
REH-Rehabilitación	606	4.560	13,29%
ACV-Angiología y Cirugía Vascular	4.511	39.698	11,36%

El número total de estancias en UCI durante ese año fue de 1.178.142 correspondientes a **196.357** contactos. Un **6%** de las altas requirieron un ingreso en UCI. La EM en UCI fue de **6** días.

Por servicios, el servicio que más estancias generó en UCI fue *Medicina Interna* con **237.658**, seguido de *Neumología* con **108.277** y *Cardiología* con **85.833**. Los 15 servicios que generaron un mayor número de estancias pueden verse en el gráfico 9.

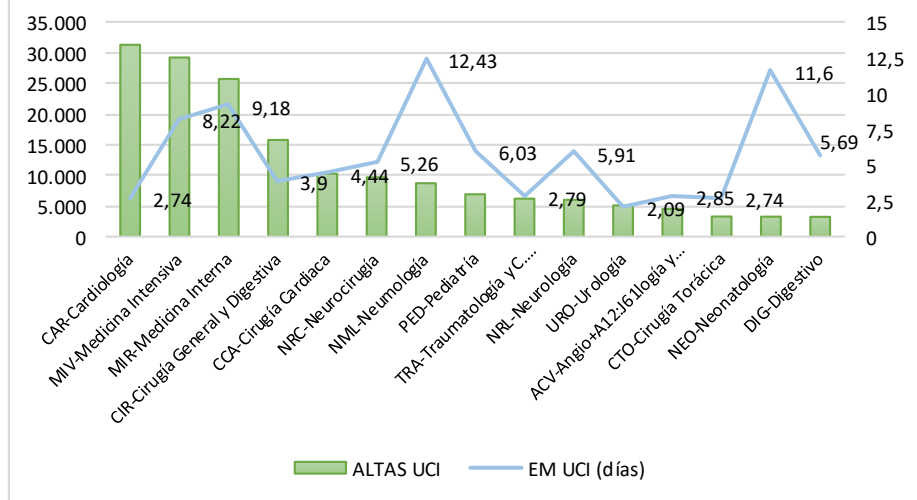


Gráfico 9. Número de estancias en UCI por servicio (15 más frecuentes). SNS-2020



La EM más larga en UCI, por servicios, correspondió a los casos que requirieron ingreso en esta unidad desde *Neumología* con **12,46** días para **8.711** contactos y *Medicina Intensiva Neonatal* con **11,96** días para **2.085** contactos. Los 15 servicios con mayores estancias medias pueden verse en el gráfico 10.

Gráfico 10. Estancias Medias (días) en UCI por Servicio (15 más frecuentes). SNS-2020



El grupo de enfermedades, de acuerdo con la clasificación por capítulos de la CIE-ES-10, que más ingresos en UCI precisó, fue el de *Enfermedades del aparato circulatorio* con **69.394** contactos, seguido del de las *Enfermedades del aparato Respiratorio* con **20.298** casos; este grupo junto con el capítulo de *Códigos para propósitos especiales, prácticamente dedicado a los casos de enfermos COVID-19*, sumó **31.793** altas; le sigue el capítulo de *Neoplasias* con **22.359** altas de UCI. El capítulo de *Códigos para propósitos especiales* representó aproximadamente un **10%** del total. Ver tabla 13.



Tabla 13. Número y porcentaje de ingresos en UCI por CAPÍTULO CIE-ES-10. SNS-2020*

Capítulo CIE-ES-10	Altas UCI	Total Altas	% Altas UCI
9-Enfermedades del Aparato Circulatorio (I00-I99)	69.394	440.995	15,74%
17-Malformaciones Congénitas, deformidades y Anomalías Cromosómicas (Q00-Q99)	3.353	21.372	15,69%
16-Ciertas Afecciones Originadas en El Período Perinatal (P00-P96)	6.177	46.463	13,29%
1-Ciertas Enfermedades Infecciosas y Parasitarias (A00-B99)	8.587	79.744	10,77%
22-Códigos para propósitos especiales (U00-U85)	11.441	116.681	9,81%
2-Neoplasias (C00-D49)	22.359	329.739	6,78%
19-Lesiones Traumáticas, Envenenamientos y Otras consecuencias de Causas Externas (S00-T88)	18.715	295.700	6,33%
Z-Sin determinar	1.804	28.789	6,27%
6-Enfermedades del Sistema Nervioso (G00-G99)	3.999	70.093	5,71%
4-Enfermedades Endocrinas, Nutricionales y Metabólicas (E00-E89)	3.172	57.741	5,49%
10-Enfermedades del Aparato Respiratorio (J00-J99)	20.298	436.931	4,65%
11-Enfermedades del Aparato Digestivo (K00-K95)	12.614	377.742	3,34%
21-Factores que Influyen en El Estado de Salud y Contacto Con los servicios sanitarios (Z00-Z99)	1.660	61.201	2,71%
13-Enfermedades del Aparato Musculoesquelético y del Tejido Conectivo (M00-M99)	3.348	143.067	2,34%
18-Síntomas, Signos y resultados anormales de pruebas complementarias, No clasificados bajo otro concepto (R00-R99)	2.639	114.098	2,31%
3-Enfermedades de la Sangre y Órganos Hematopoyéticos y Ciertos trastornos que afectan al Mecanismo Inmunológico (D50-D89)	632	31.536	2,00%
14-Enfermedades del Aparato Genitourinario (N00-N99)	3.380	207.711	1,63%
12-Enfermedades de la Piel y del Tejido Subcutáneo (L00-L99)	437	30.011	1,46%
5-Trastornos Mentales y del Comportamiento (F01-F99)	626	68.603	0,91%
8-Enfermedades del Oído y de la Apófisis Mastoides (H60-H95)	83	10.667	0,78%
7-Enfermedades del Ojo y sus anexos (H00-H59)	76	11.951	0,64%
15-Embarazo, Parto y Puerperio (O00-O9a)	1.563	302.298	0,52%
Total	196.357	3.283.133	5,98%

(*) ordenado por porcentaje de ingresos UCI

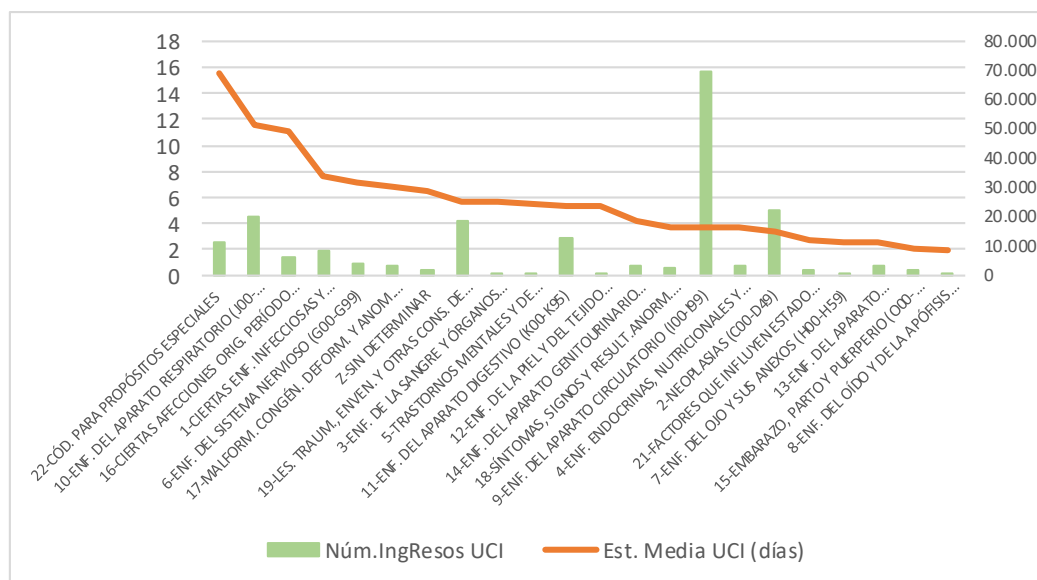
En cuanto al número de estancias, los capítulos de *Enfermedades del aparato circulatorio* y *Enfermedades del aparato Respiratorio*, que, junto con *Códigos para propósitos especiales* representaron **256.063**, **236.268** y **177.907** estancias, respectivamente, fueron los más frecuentes. Estos tres capítulos generaron más de la mitad de las estancias de UCI (**56,89%**). Los capítulos *Enfermedades del aparato Respiratorio* y *Códigos para propósitos especiales*, representaron, a su vez, más de un tercio de todas las estancias (**35,16%**).

La EM más elevada en UCI, con **15,5 días**, correspondió a los casos clasificados en el capítulo 22, *Códigos para propósitos especiales*, capítulo que, en el año 2020 se utilizó



para la codificación de los contactos debidos al nuevo coronavirus COVID-19 (desde el 1 de julio de ese año). La segunda estancia más larga correspondió a las *Enfermedades del aparato respiratorio*, donde la neumonía por el nuevo coronavirus Covid-19 se codificó hasta el 30 de junio, como neumonía vírica, con una EM de **11,6 días**. Ver gráfico 11.

Gráfico 11. Estancias Medias (días) en UCI por capítulo CIE-ES-10. SNS-2020

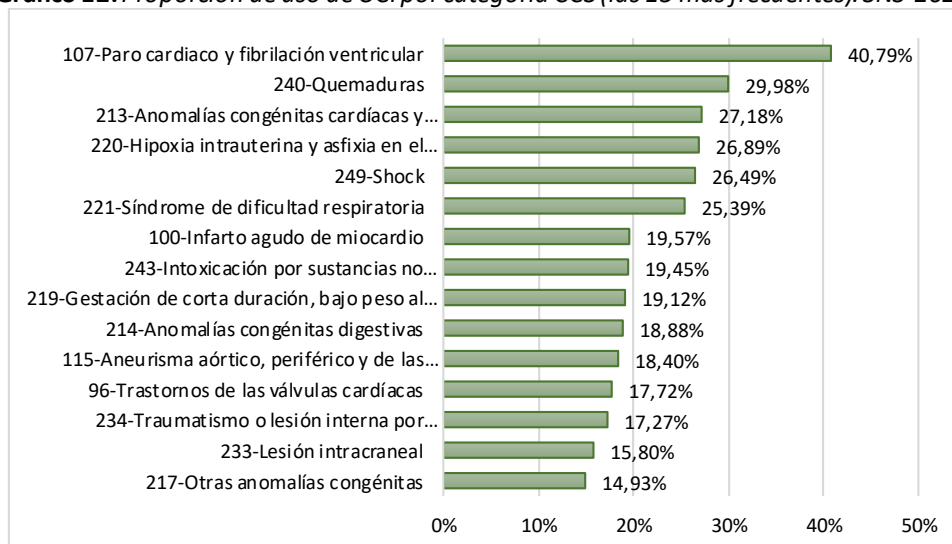


Si se utiliza la clasificación CCS⁵, los procesos con mayor uso de UCI, en términos de estancias en dichos servicio, fueron la *Neumonía* con **332.035** estancias, seguido del *IAM* y *Las enfermedades cerebrovasculares agudas*, con **62.720** y **59.566** estancias, respectivamente. En el gráfico 12 se muestran dichos procesos junto con el resto con mayor uso de UCI durante la hospitalización.

⁵ El sistema de Clasificaciones Clínicas (CCS) para la CIE-10MC/PCS es propiedad de la Agencia para la Investigación y la Calidad de la Asistencia Sanitaria (AHRQ) y forma parte de las herramientas de explotación del Proyecto de Utilización y Costes de la Asistencia Sanitaria (HCUP). El CCS agrupa los códigos de diagnósticos y de procedimientos de la CIE-10MC/PCS en un número limitado de categorías, clínicamente significativas. El CCS para la CIE-10MC/PCS se actualiza de acuerdo con las versiones de la ICD-10MC/PCS correspondiente.



Gráfico 12. Proporción de uso de UCI por categoría CCS (las 15 más frecuentes). SNS-2020*



(*) ordenado por porcentaje de estancias en UCI sobre el total en cada categoría

4. Análisis del Episodio Clínico

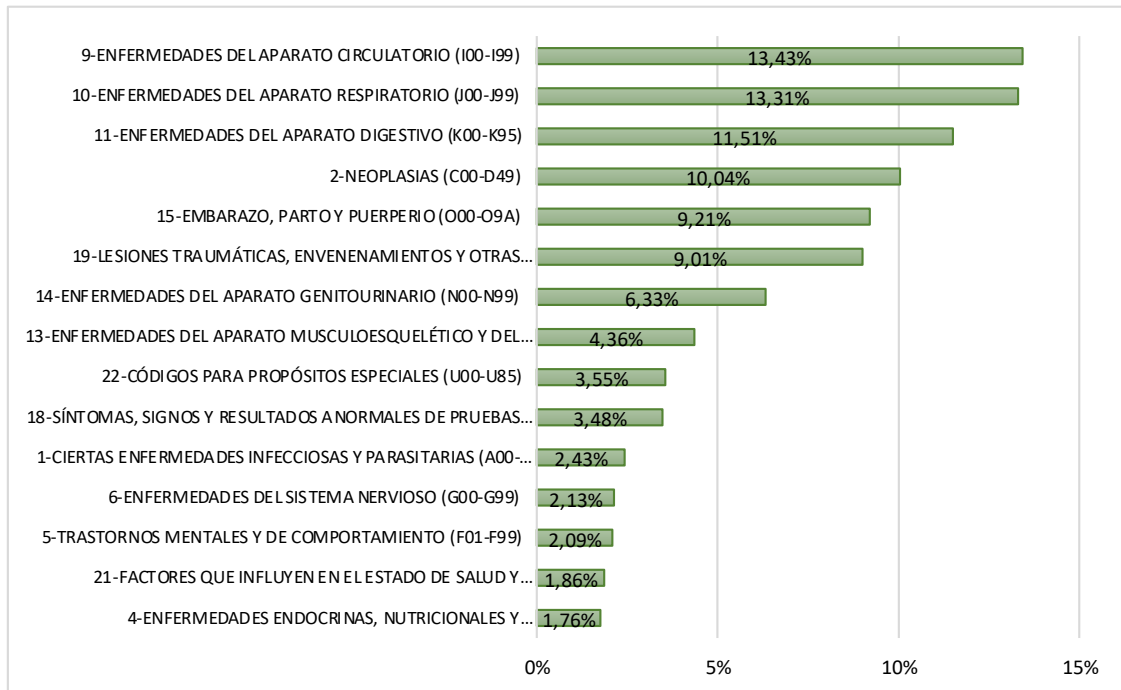
4.1 Diagnósticos

4.1.1 Diagnóstico principal

El diagnóstico principal representa la condición clínica que, tras el alta, se establece como la causa que motivó el episodio de hospitalización. Por capítulos de la Clasificación Internacional de Enfermedades, CIE-10-ES, las *Enfermedades del Aparato Respiratorio* (**13,31%**), junto con el capítulo 22, *Códigos para propósitos especiales*, —en el que se incluyeron los diagnósticos principales específicos de infección por COVID-19— y que representó el **3,55%** del total de altas, con **116.681** casos registrados con dicho diagnóstico principal, representarían junto un **16,86%** del total de altas; le siguen las *Enfermedades del Aparato Circulatorio* con el **13,43%** del total de diagnósticos principales, las *Enfermedades del Aparato Digestivo* (**11,51%**) y el capítulo de *Neoplasias* (**10,04%**). Estos cuatro capítulos agrupan un **51,84%** del total de altas. Ver gráfico 13.



Gráfico 13. Porcentaje de altas por Capítulo CIE-10-ES (las 15 más frecuentes). SNS-2020



Por sexo, las *Enfermedades del Aparato Circulatorio* fueron las más frecuentes en hombres (**15,64%**), seguidos de las *Enfermedades del Aparato Respiratorio* (**15,46%**) mientras que, en mujeres, el capítulo con mayor número de altas se correspondió con el capítulo de *Embarazo, parto y puerperio* (**18,12%**), junto con el de *Enfermedades del aparato circulatorio* (**11,29%**). El capítulo correspondiente a *Códigos para propósitos especiales* supuso un **4,10%** de las altas en hombres y **3,03%** en mujeres. Ver Tabla 14.

Tabla 14. Porcentaje de Altas* por Capítulo CIE-10 según sexo. SNS-2020

Capítulo CIE-10-ES	Hombre	% H	Mujer*	% M
15-Embarazo, Parto y Puerperio (O00-O9a)	---	---	302.291	18,12%
9-Enfermedades del Aparato Circulatorio (I00-I99)	252.646	15,64%	188.342	11,29%
10-Enfermedades del Aparato Respiratorio (J00-J99)	249.761	15,46%	187.162	11,22%
11-Enfermedades del Aparato Digestivo (K00-K95)	210.493	13,03%	167.239	10,03%
2-Neoplasias (C00-D49)	179.173	11,09%	150.560	9,03%
19-Lesiones Traumáticas, Envenenamientos y Otras consecuencias de Causas Externas (S00-T88)	149.862	9,28%	145.827	8,74%
14-Enfermedades del Aparato Genitourinario (N00-N99)	106.533	6,60%	101.172	6,07%
13-Enfermedades del Aparato Musculoesquelético y del Tejido Conectivo (M00-M99)	67.446	4,18%	75.620	4,53%
18-Síntomas, Signos y resultados anormales de pruebas complementarias, No clasificados bajo otro concepto (R00-R99)	63.322	3,92%	50.773	3,04%
22-Códigos para Propósitos Especiales (U00-U85)	66.201	4,10%	50.478	3,03%



1-Ciertas Enfermedades Infecciosas y Parasitarias (A00-B99)	43.610	2,70%	36.130	2,17%
6-Enfermedades del Sistema Nervioso (G00-G99)	36.321	2,25%	33.768	2,02%
5-Trastornos Mentales y de Comportamiento (F01-F99)	35.714	2,21%	32.841	1,97%
21-Factores que Influyen en el Estado de Salud y Contacto con los servicios sanitarios (Z00-Z99)	30.476	1,89%	30.717	1,84%
4-Enfermedades Endocrinas, Nutricionales y Metabólicas (E00-E89)	27.782	1,72%	29.957	1,80%
16-Ciertas Afecciones Originadas en el Período Perinatal (P00-P96)	25.481	1,58%	20.966	1,26%
3-Enfermedades de La Sangre y Órganos Hematopoyéticos y Ciertos trastornos que afectan al Mecanismo Inmunológico (D50-D89)	15.905	0,98%	15.631	0,94%
Z-Sin determinar	14.522	0,90%	14.264	0,86%
12-Enfermedades de La Piel y del Tejido Subcutáneo (L00-L99)	15.828	0,98%	14.181	0,85%
17-Malformaciones Congénitas, Deformidades y Anomalías Cromosómicas (Q00-Q99)	12.537	0,78%	8.831	0,53%
7-Enfermedades del Ojo y sus anexos (H00-H59)	6.290	0,39%	5.661	0,34%
8-Enfermedades del Oído y de La Apófisis Mastoides (H60-H95)	5.245	0,32%	5.422	0,33%
Total	1.615.148	100,00%	1.667.833	100,00%

(*) En orden descendente primera columna

Por grandes grupos de edad, el diagnóstico principal en *menores de 1 año* fueron las *Afecciones originadas en el período perinatal*, con más de la mitad de las altas (**55,19%**). En el grupo de *1-14 años* predominaron las altas por *Enfermedades del Aparato Respiratorio* (**20,34%**). El **43,47%** de las altas del grupo de *15-44 años* se situó en el capítulo correspondiente al *Embarazo, Parto y Puerperio*. En el grupo de edad de *45 a 64 años* predominaron las altas de las *Enfermedades del Aparato Digestivo* (**14,19%**). Finalmente, la mayor proporción de altas en los dos grupos de edad restantes, *65-74 años* y *75 años y más*, se registró en las *Enfermedades del Aparato Circulatorio* (**17,15%** y **21,78%**).

Diferenciando las altas entre altas médicas o quirúrgicas —estas últimas referidas a cuando al paciente se le realiza una intervención con uso de quirófano durante el episodio de hospitalización—, los procesos médicos con **2.240.440** altas fueron los más numerosos, con el **68,24%** del total de altas. Las *Enfermedades del Aparato Respiratorio* representaron la primera causa de altas médicas (**18,27%**) mientras que el capítulo de *Neoplasias* fue el que presentó más altas quirúrgicas, un **18,31%**. El capítulo de *Códigos para propósitos especiales* significó el **5,10%** de los procesos médicos y el **0,22%** de los quirúrgicos, respectivamente. Ver tabla 15.



Tabla 15. Número y porcentaje de altas por Capítulo CIE-10-ES y Tipo de Proceso. SNS-2020

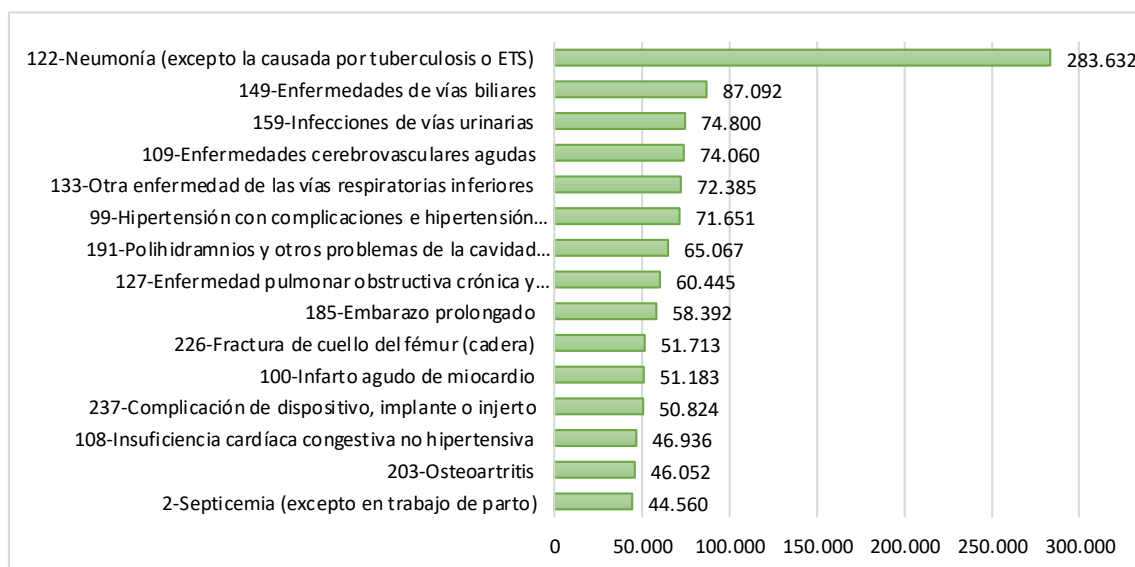
Capítulo CIE-10-ES	Médico	% S/ Total médicos	Quirúrgico	% S/ Total quirúrgicos	Total
1-Ciertas Enfermedades Infecciosas y Parasitarias (A00-B99)	74.812	3,34%	4.932	0,47%	79.744
2-Neoplasias (C00-D49)	138.845	6,20%	190.894	18,31%	329.739
3-Enfermedades de la Sangre y Órganos Hematopoyéticos y ciertos trastornos que afectan al Mecanismo Inmunológico (D50-D89)	30.553	1,36%	983	0,09%	31.536
4-Enfermedades Endocrinas, Nutricionales y Metabólicas (E00-E89)	38.507	1,72%	19.234	1,84%	57.741
5-Trastornos Mentales y del Comportamiento (F01-F99)	68.017	3,04%	586	0,06%	68.603
6-Enfermedades del Sistema Nervioso (G00-G99)	62.094	2,77%	7.999	0,77%	70.093
7-Enfermedades del Ojo y sus anexos (H00-H59)	5.301	0,24%	6.650	0,64%	11.951
8-Enfermedades del Oído y de la Apófisis Mastoides (H60-H95)	4.779	0,21%	5.888	0,56%	10.667
9-Enfermedades del Aparato Circulatorio (I00-I99)	306.287	13,67%	134.708	12,92%	440.995
10-Enfermedades del Aparato Respiratorio (J00-J99)	409.385	18,27%	27.546	2,64%	436.931
11-Enfermedades del Aparato Digestivo (K00-K95)	221.231	9,87%	156.511	15,01%	377.742
12-Enfermedades de la Piel y del Tejido Subcutáneo (L00-L99)	23.623	1,05%	6.388	0,61%	30.011
13-Enfermedades del Aparato Musculoesquelético y del Tejido Conectivo (M00-M99)	30.725	1,37%	112.342	10,77%	143.067
14-Enfermedades del Aparato Genitourinario (N00-N99)	138.586	6,19%	69.125	6,63%	207.711
15-Embarazo, Parto y Puerperio (O00-O9a)	224.650	10,03%	77.648	7,45%	302.298
16-Ciertas Afecciones originadas en el Período Perinatal (P00-P96)	46.058	2,06%	405	0,04%	46.463
17-Malformaciones Congénitas, deformidades y Anomalías Cromosómicas (Q00-Q99)	7.230	0,32%	14.142	1,36%	21.372
18-Síntomas, Signos y resultados anormales de pruebas complementarias, No clasificados bajo otro concepto (R00-R99)	108.406	4,84%	5.692	0,55%	114.098
19-Lesiones Traumáticas, Envenenamientos y otras consecuencias de Causas Externas (S00-T88)	116.286	5,19%	179.414	17,21%	295.700
21-Factores que Influyen en el Estado de Salud y contacto con los servicios sanitarios (Z00-Z99)	41.908	1,87%	19.293	1,85%	61.201
22-Códigos para Propósitos Especiales (U00-U85)	114.368	5,10%	2.313	0,22%	116.681



Z-Sin determinar	28.789	1,28%	--	0,00%	28.789
Total	2.240.440	68,24%	1.042.693	31,75%	3.283.133

Por grupos diagnósticos, de acuerdo con la clasificación clínica CCS (Sistema de Clasificación del Proyecto HCUP), los procesos de hospitalización más frecuentes fueron la *Neumonía (excepto la causada por tuberculosis o ETS)*, las *Enfermedades de las vías biliares* y *Otra enfermedad de las vías respiratorias inferiores*. Ver gráfico 14.

Gráfico 14. Diagnósticos más frecuentes de procesos médicos*. (las 15 más frecuentes). SNS-2020



* Clasificación Clínica CCS

En la tabla 16 se relacionan los diagnósticos médicos principales más frecuentes por grandes grupos de edad y sexo. Para el grupo de menores de 1 año y el grupo de 1 a 14 años, los diagnósticos más frecuentes en ambos sexos fueron “*Otras afecciones perinatales*” y la “*Epilepsia y convulsiones*” respectivamente.

En el grupo de 15 y 44 años, los diagnósticos principales varían mucho entre mujeres y hombres. En mujeres, éste es el grupo de mujeres en edad fértil y los diagnósticos principales están en relación con el embarazo, siendo los más frecuentes el “*Polihidramnios y otros problemas de la cavidad amniótica*” y el “*Embarazo prolongado*”. En hombres los diagnósticos principales más frecuentes son la “*neumonía (excepto la causada por Tuberculosis)*” y la “*Esquizofrenia y trastornos psicóticos*” lo que convierte a la infección por COVID-19 como la causa más frecuente de hospitalización en este grupo de edad y sexo, al igual que en resto de grupos en los que el diagnóstico principal más frecuente, en ambos sexos, fue “*La neumonía (excepto la causada por Tuberculosis)*”.



El segundo diagnóstico principal más frecuente en el grupo de 45-64 años en hombres correspondió a “Enfermedades cerebrovasculares agudas” y en mujeres a “Otras enfermedades de las vías respiratorias inferiores”. En hombres, en los grupos de 65 a 74 años y de 75 años y más, el segundo diagnóstico principal más frecuente fue “La Enfermedad Obstructiva Crónica y bronquiectasias”. En mujeres, en el grupo de 65-74 años encontramos las “Enfermedades cerebrovasculares agudas”. Finalmente, en el grupo de 75 y más años, el segundo diagnóstico principal más frecuente en mujeres fue “Hipertensión con complicaciones e hipertensión secundaria”.

Tabla 16. Los cinco diagnósticos principales más frecuentes por grandes grupos de edad y por sexo, en altas de procesos médicos. Categorías CCS. SNS-2020

Hombres		Mujeres	
< 1 año			
224-Otras afecciones perinatales	11.571	224-Otras afecciones perinatales	8.832
219-Gestación de corta duración, bajo peso al nacer y retraso del crecimiento fetal	6.733	219-Gestación de corta duración, bajo peso al nacer y retraso del crecimiento fetal	6.236
222-Ictericia hemolítica e ictericia perinatal	4.814	222-Ictericia hemolítica e ictericia perinatal	4.287
125-Bronquitis aguda	4.487	125-Bronquitis aguda	3.032
159-Infecciones de vías urinarias	1.954	159-Infecciones de vías urinarias	1.476
01-14 años			
83-Epilepsia y convulsiones	3.167	83-Epilepsia y convulsiones	2.629
45-Quimioterapia y radioterapia	2.183	45-Quimioterapia y radioterapia	1.853
122-Neumonía (excepto la causada por tuberculosis o ETS)	1.849	122-Neumonía (excepto la causada por tuberculosis o ETS)	1.700
125-Bronquitis aguda	1.733	159-Infecciones de vías urinarias	1.482
134-Otra enfermedad de las vías respiratorias superiores	1.700	125-Bronquitis aguda	1.225
15-44 años			
122-Neumonía (excepto la causada por tuberculosis o ETS)	16.541	191-Polihidramnios y otros problemas de la cavidad amniótica	52.407
659-Esquizofrenia y otros trastornos psicóticos	7.677	185-Embarazo prolongado	49.437
152-Trastornos pancreáticos (excepto diabetes)	2.600	195-Otras complicaciones del nacimiento y puerperio que afectan al tratamiento de la madre	24.783
661-Trastornos relacionados con sustancias psicotrópicas	2.550	181-Otras complicaciones del embarazo	21.755
133-Otra enfermedad de las vías respiratorias inferiores	2.546	193-Traumatismo del perineo y la vulva	19.491
45-64 años			
122-Neumonía (excepto la causada por tuberculosis o ETS)	49.010	122-Neumonía (excepto la causada por tuberculosis o ETS)	31.176
109-Enfermedades cerebrovasculares agudas	9.234	133-Otra enfermedad de las vías respiratorias inferiores	5.887



133-Otra enfermedad de las vías respiratorias inferiores	7.774	159-Infecciones de vías urinarias	4.650
127-Enfermedad pulmonar obstructiva crónica y bronquiectasia	7.165	42-Neoplasias malignas secundarias	4.448
660-Trastornos relacionados con el alcohol	6.609	149-Enfermedades de vías biliares	4.087
65-74 años			
122-Neumonía (excepto la causada por tuberculosis o ETS)	30.357	122-Neumonía (excepto la causada por tuberculosis o ETS)	19.702
127-Enfermedad pulmonar obstructiva crónica y bronquiectasia	11.818	109-Enfermedades cerebrovasculares agudas	4.746
109-Enfermedades cerebrovasculares agudas	8.422	133-Otra enfermedad de las vías respiratorias inferiores	4.476
133-Otra enfermedad de las vías respiratorias inferiores	6.719	159-Infecciones de vías urinarias	4.106
159-Infecciones de vías urinarias	5.916	127-Enfermedad pulmonar obstructiva crónica y bronquiectasia	3.883
75 y más años			
122-Neumonía (excepto la causada por tuberculosis o ETS)	58.907	122-Neumonía (excepto la causada por tuberculosis o ETS)	56.669
127-Enfermedad pulmonar obstructiva crónica y bronquiectasia	25.489	99-Hipertensión con complicaciones e hipertensión secundaria	31.886
99-Hipertensión con complicaciones e hipertensión secundaria	21.161	159-Infecciones de vías urinarias	24.477
133-Otra enfermedad de las vías respiratorias inferiores	17.312	133-Otra enfermedad de las vías respiratorias inferiores	21.130
159-Infecciones de vías urinarias	15.953	109-Enfermedades cerebrovasculares agudas	19.523

En la tabla 17 se relacionan los diagnósticos principales más frecuentes, de los procesos quirúrgicos por grandes grupos de edad y sexo. Para el grupo de menores de 1 año, el diagnóstico más frecuente fue "*Otras anomalías congénitas*" en hombres y "*Anomalías congénitas cardíacas y circulatorias*" en mujeres. En el grupo de 1 a 14 años, la "*Apendicitis y otras enfermedades relacionadas con el apéndice*" y "*Amigdalitis*" fueron los diagnósticos más frecuentes en ambos sexos; entre 15 y 44 años, en mujeres, los diagnósticos médicos con mayor número de registro se correspondieron con "*Polihidramnios y otros problemas de la cavidad amniótica*" mientras que en hombres el diagnóstico principal fue de nuevo "*Apendicitis y otras enfermedades relacionadas con el apéndice*".

En el grupo de 45 a 64 años, el diagnóstico principal más frecuente en mujeres fue el de "*Cáncer de mama*" y en hombres el "*Infarto agudo de miocardio*". En los grupos de 65 a 74 años y de 75 y más años, en hombres, el diagnóstico principal más frecuente fue "*Carcinoma de vejiga urinaria*" mientras que, en mujeres para esos mismos grupos de edad, los diagnósticos más frecuentes correspondieron a la "*Osteoartritis*" y la "*Fractura de cuello de fémur*", respectivamente.



Tabla 17. Los cinco diagnósticos principales más frecuentes por grandes grupos de edad y por sexo, en altas de procesos quirúrgicos. Categorías CCS. SNS-2020

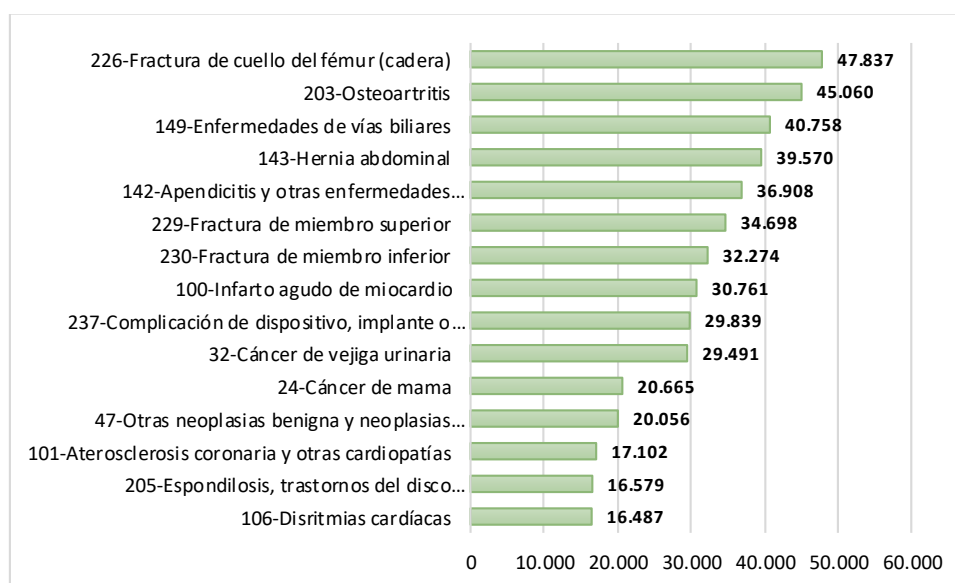
Hombres		Mujeres	
< 1 año			
217-Otras anomalías congénitas	506	213-Anomalías congénitas cardíacas y circulatorias	336
143-Hernia abdominal	458	217-Otras anomalías congénitas	315
213-Anomalías congénitas cardíacas y circulatorias	403	214-Anomalías congénitas digestivas	155
214-Anomalías congénitas digestivas	361	143-Hernia abdominal	100
215-Anomalías congénitas genitourinarias	189	219-Gestación de corta duración, bajo peso al nacer y retraso del crecimiento fetal	85
1-14 años			
142-Apendicitis y otras enfermedades relacionadas con el apéndice	5.997	142-Apendicitis y otras enfermedades relacionadas con el apéndice	3.279
124-Amigdalitis aguda y crónica	3.773	124-Amigdalitis aguda y crónica	2.847
215-Anomalías congénitas genitourinarias	2.376	217-Otras anomalías congénitas	1.179
229-Fractura de miembro superior	2.232	229-Fractura de miembro superior	1.063
217-Otras anomalías congénitas	1.424	213-Anomalías congénitas cardíacas y circulatorias	549
15-44 años			
142-Apendicitis y otras enfermedades relacionadas con el apéndice	9.910	191-Polihidramnios y otros problemas de la cavidad amniótica	12.272
229-Fractura de miembro superior	6.660	181-Otras complicaciones del embarazo	10.722
230-Fractura de miembro inferior	6.143	185-Embarazo prolongado	8.691
225-Trastornos articulares y luxaciones relacionadas con traumatismo	4.739	195-Otras complicaciones del nacimiento y puerperio que afectan al tratamiento de la madre	8.528
143-Hernia abdominal	2.634	187-Posición defectuosa y presentación anómala	7.552
45-64 años			
100-Infarto agudo de miocardio	11.659	24-Cáncer de mama	10.289
143-Hernia abdominal	10.249	149-Enfermedades de vías biliares	8.459
203-Osteoartritis	7.512	230-Fractura de miembro inferior	6.523
149-Enfermedades de vías biliares	6.598	229-Fractura de miembro superior	6.408
230-Fractura de miembro inferior	5.753	203-Osteoartritis	6.161
65-74 años			
32-Cáncer de vejiga urinaria	8.736	203-Osteoartritis	10.060
143-Hernia abdominal	6.611	229-Fractura de miembro superior	4.690
203-Osteoartritis	6.585	149-Enfermedades de vías biliares	4.172
100-Infarto agudo de miocardio	5.789	24-Cáncer de mama	3.845
164-Hiperplasia de la próstata	5.014	237-Complicación de dispositivo, implante o injerto	3.466
75 y más años			
32-Cáncer de vejiga urinaria	10.197	226-Fractura de cuello del fémur (cadera)	29.111



226-Fractura de cuello del fémur (cadera)	9.509	203-Osteoartritis	9.113
143-Hernia abdominal	6.544	237-Complicación de dispositivo, implante o injerto	4.670
105-Trastornos de la conducción	5.326	149-Enfermedades de vías biliares	4.484
100-Infarto agudo de miocardio	5.002	230-Fractura de miembro inferior	4.142

Los procesos de tipo quirúrgico más frecuentes en hospitalización, siguiendo la clasificación anterior con CCS correspondieron a la *Fractura de cuello del fémur (4,59%)*, la *Osteoartritis (4,32%)* y las *Enfermedades de vías biliares (3,91%)*. Los quince diagnósticos más frecuentes de los procesos quirúrgicos supusieron un **43,93%** de las altas de este tipo. Ver gráfico 15.

Gráfico 15. Diagnósticos más frecuentes de procesos quirúrgicos*(las 15 más frecuentes). SNS-2020



4.1.2 Diagnósticos Secundarios

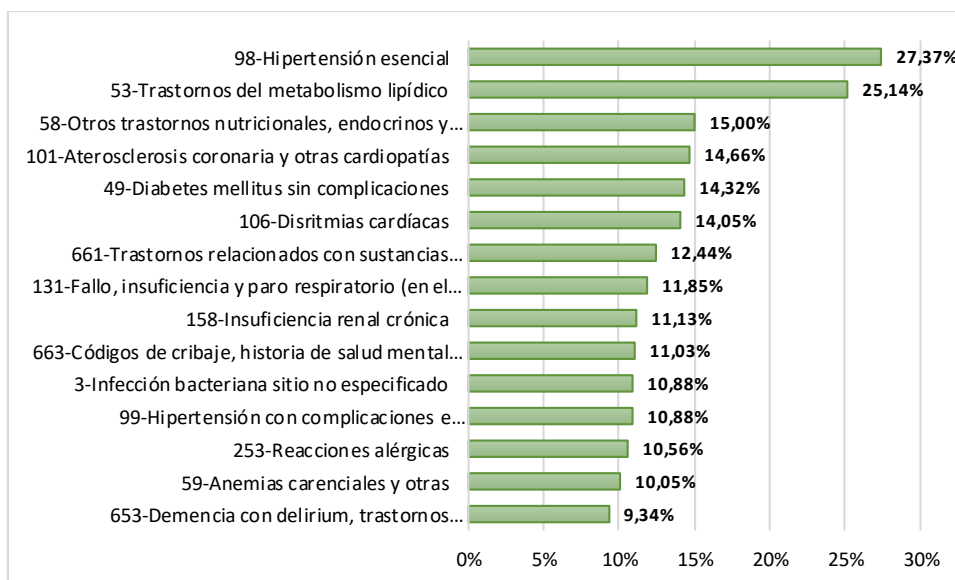
El número de diagnósticos secundarios registrados para los casos de hospitalización del SNS en el año 2020 alcanzó la cifra de **21.476.923** lo que arroja una media de **7,54** diagnósticos secundarios por contacto.

Los diagnósticos secundarios más frecuentes constituyen, en su mayoría, factores de riesgo o condiciones crónicas de salud. Se concentraron en el capítulo de Enfermedades del *Aparato Circulatorio* con **3.308.288** diagnósticos siendo el más frecuente la hipertensión esencial con **898.709 (27,4%** de altas). Las enfermedades *Endocrinas, Nutricionales y Metabólicas* con **2.654.376** diagnósticos fueron el segundo capítulo más



frecuente de diagnósticos secundarios con los trastornos del metabolismo lipídico (825.328) y otros trastornos nutricionales, endocrinos y metabólicos (**492.515**) como diagnósticos secundarios mayoritarios y la presencia de diabetes mellitus sin complicaciones en el **14%** de casos de hospitalización. Las enfermedades del *Aparato Respiratorio* registraron **1.217.441** diagnósticos secundarios (**5,67%**). Ver gráfico 16.

Gráfico 16. Diagnósticos secundarios más frecuentes. Porcentaje registrado sobre el total de altas*. (las 15 más frecuentes). SNS-2020



(*) Clasificación CCS

4.2 Procedimientos

La utilización de la clasificación CIE-10-ES para la codificación de los procedimientos realizados durante los episodios de hospitalización determina una mayor especificidad respecto CIE-9-MC en caracterización del proceso de atención. Dicha clasificación incorpora para cada una de las secciones en que agrupan los distintos procedimientos, un sistema adicional de clasificación multiaxial. Esto permite subclasificar los procedimientos de cada sección, según tipo de técnica, según el sistema orgánico sobre el que se realizan, la localización anatómica específica, así como otros aspectos de gran utilidad en la clínica como el tipo de abordaje (abierto, laparoscópico, etc.) o el uso de dispositivos.

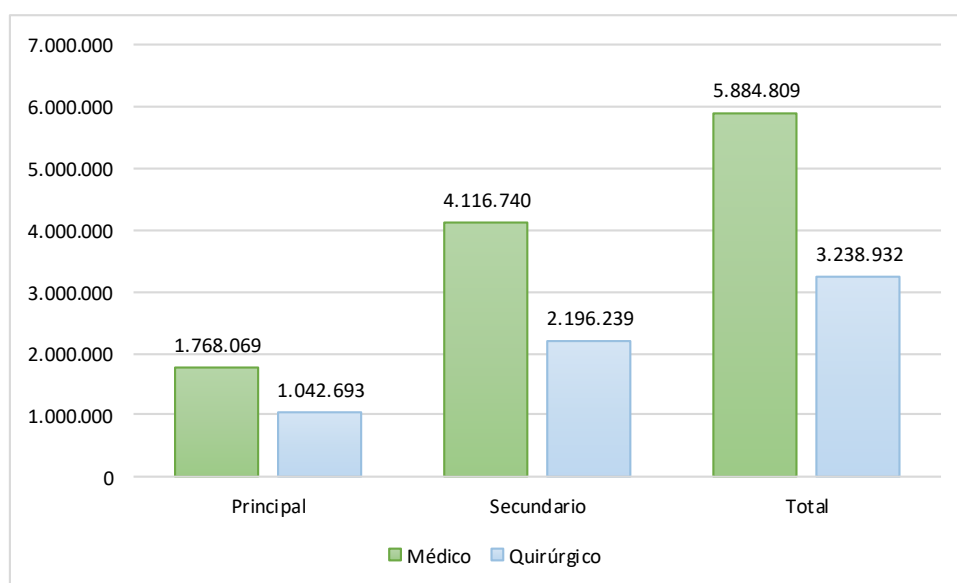


4.2.1. Procedimientos más frecuentes

El número total de procedimientos registrados fue de **9.123.741** para **3.283.133** altas. Supone **2,77** procedimientos por cada episodio de hospitalización. En un **14,38%** de episodios no se realizó ningún procedimiento.

Los procedimientos *médicos*, **5.884.809** en total, representaron aproximadamente dos tercios del total de procedimientos (**64,49%**). Esta proporción fue ligeramente inferior entre los **2.810.762** procedimientos principales —realizados en primer lugar— que en los secundarios. Ver gráfico 17.

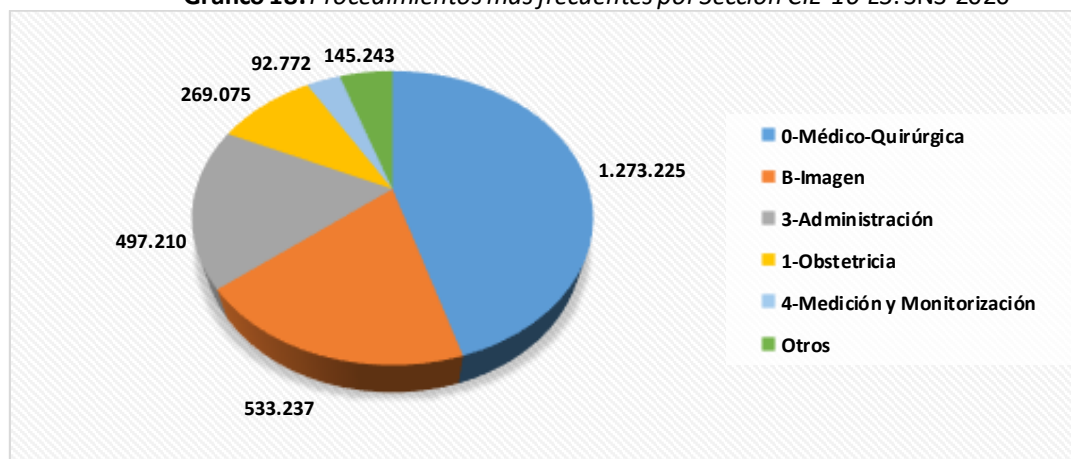
Gráfico 17. Nº de Procedimientos por Tipo. SNS-2020



De acuerdo con la clasificación por secciones de la CIE-10-ES, los procedimientos más frecuentes, principales y secundarios fueron los de la sección *Médico-Quirúrgica* (**2.851.883**), seguida de *Administración* (**2.562.118**) e *Imagen* (**2.097.024**). Estos tres grupos representaron el **82,32%** del total. Ver gráfico 18.



Gráfico 18. Procedimientos más frecuentes por Sección CIE-10-ES. SNS-2020



Casi la mitad (**45,30%**) de los procedimientos principales pertenecieron a la sección *Médico-Quirúrgica*, seguidos de *Imagen* (**18,97%**) y *Administración* (**17,69%**). La clasificación de los procedimientos principales puede verse en la tabla 18 donde se recoge su distribución por orden de frecuencia.

Tabla 18. Distribución de los procedimientos principales por Sección CIE-10-ES. SNS-2020

CLASIFICACIÓN PROCEDIMIENTOS POR SECCIÓN CIE-10-ES	Número de procedimientos principales	%
0-Médico-Quirúrgica	1.273.225	45,30%
B-Imagen	533.237	18,97%
3-Administración	497.210	17,69%
1-Obstetricia	269.075	9,57%
4-Medición y Monitorización	92.772	3,30%
5-Asistencia y Soporte Extracorpóreos	48.553	1,73%
G-Salud Mental	28.829	1,03%
8-Otros Procedimientos	23.530	0,84%
F-Rehabilitación Física y Audiología Diagnóstica	11.507	0,41%
6-Terapias Extracorpóreas	10.897	0,39%
C-Medicina Nuclear	6.838	0,24%
2-Colocación	6.373	0,23%
D-Radioterapia	4.137	0,15%
H-Tratamiento de Abuso de Sustancias	3.005	0,11%
X-Nueva Tecnología	831	0,03%
Z-Sin determinar	730	0,03%
9-Quiropráctica	8	0,00%
7-Osteopático	5	0,00%
Total	2.810.762	100%



4.2.1.1 Sección Médico-Quirúrgica-localización

En la sección *Médico-quirúrgica*, las localizaciones anatómicas con mayor número de procedimientos principales correspondieron a la *Vejiga* con **61.175** procedimientos, la *Vesícula Biliar* (**44.332**) y el *Apéndice* (**37.499**). En la tabla 19 se detallan las 15 localizaciones de esta sección con mayor frecuencia de procedimientos principales realizados sobre ellas, que con 411.702 suponen casi un tercio del total.

Tabla 19. Localización anatómica más frecuente (15 más frecuentes) de los procedimientos principales Médico-Quirúrgicos. SNS-2020

LOCALIZACION ANATÓMICA	Médico-Quirúrgica	%
Vejiga	61.519	4,91%
Vesícula Biliar	44.332	3,54%
Apéndice	37.499	2,99%
Estómago	36.272	2,89%
Arteria Coronaria, Una Localización	35.345	2,82%
Útero	24.243	1,93%
Próstata	24.229	1,93%
Tejido Subcutáneo y Fascia, Tórax	22.139	1,77%
Articulación Rodilla, Derecha	20.334	1,62%
Pared Abdominal	20.253	1,62%
Extremo Proximal Fémur, Derecho	18.554	1,48%
Articulación Rodilla, Izquierda	17.438	1,39%
4Extremo Proximal Fémur, Izquierdo	17.360	1,38%
Tráquea	16.846	1,34%
Cavidad Peritoneal	15.339	1,22%
Subtotal 15 más frecuentes	411.702	32,83%

El sistema orgánico sobre el que se realizaron más procedimientos principales fue el *Sistema Gastrointestinal*, con **183.360 (14,46%)**. Le siguieron el *Sistema Urinario* y las *Articulaciones inferiores* con un **9,50%** y un **7,97%**, respectivamente. Entre los tres agrupan casi uno de cada tres procedimientos principales (31,97%). Los sistemas orgánicos (15 más frecuentes) con más procedimientos se relacionan en la tabla 20.



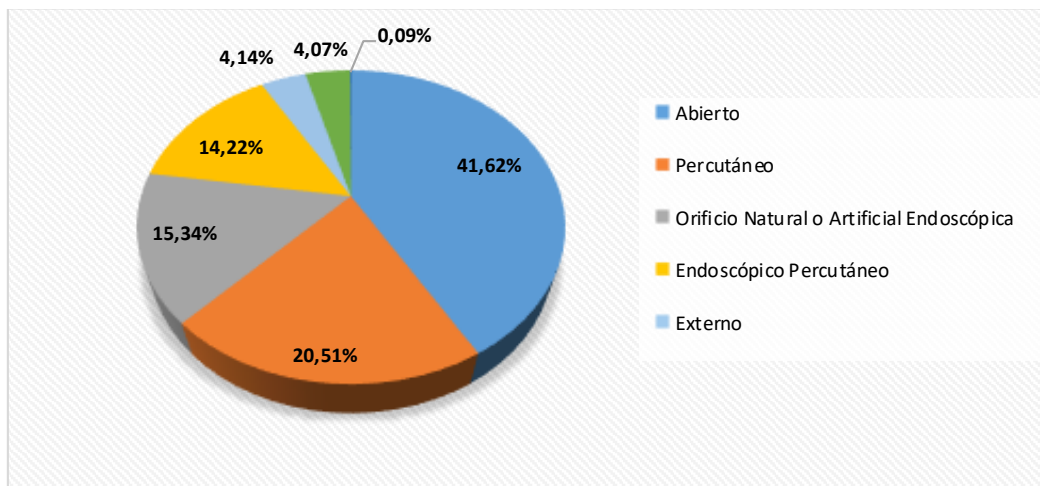
Tabla 20. Sistemas Orgánicos más frecuente (15 más frecuentes) de los procedimientos principales Médico-Quirúrgicos. SNS-2020

SISTEMA ORGÁNICO	Nº PROCEDIMIENTOS	%
Sistema Gastrointestinal	184.360	14,48%
Sistema Urinario	121.028	9,51%
Articulaciones Inferiores	101.540	7,98%
Sistema Hepatobiliar y Páncreas	86.474	6,79%
Corazón y Grandes Vasos	83.212	6,54%
Huesos Inferiores	82.564	6,48%
Regiones Anatómicas Generales	67.483	5,30%
Tejido Subcutáneo y Fascia	52.491	4,12%
Sistema Reproductor Femenino	47.224	3,71%
Sistema Respiratorio	45.591	3,58%
Piel y Mama	45.121	3,54%
Huesos Superiores	39.834	3,13%
Sistema Reproductor Masculino	33.723	2,65%
Boca y Garganta	32.698	2,57%
Regiones Anatómicas, Extremidades Inferiores	31.936	2,51%
Subtotal 15 más frecuentes	1.055.279	82,89%

En los procedimientos principales *Médico-Quirúrgicos*, el abordaje *Abierto* representó el **41,62%** de total con **529.935** procedimientos. Los abordajes de tipo *Percutáneo*, *Endoscópico* y *por Orificio Natural o Artificial Endoscópico* constituyeron el **50,07%** del resto de procedimientos Abiertos. Ver gráfico 19.



Gráfico 19. Abordaje de los Procedimientos Médico-Quirúrgicos Principales CIE-10-ES. SNS-2020



En la sección Médico-Quirúrgica, se insertó al menos un dispositivo en casi cuatro de cada 10 procedimientos, **504.194 (39,60%)**. Los *Sustitutos sintéticos*, **115.867**, fueron los más frecuentes, seguidos de los *Dispositivos de fijación interna* y los de *Drenaje* con el **6,66% (84.986)** y **4,97%(63.308)** respectivamente. En el **60,40%** de los procedimientos de esta sección, no se insertó ningún dispositivo. Los 15 dispositivos más utilizados se detallan en la tabla 21.

Tabla 21. Dispositivos en Procedimientos Principales. Sección Médico-Quirúrgica. CIE-10-ES. SNS-2020.

DISPOSITIVO	Nº Procedimientos	% s/Total	% s/Total con dispositivo
Sin Dispositivo	769.031	60,40%	---
Sustituto Sintético	115.862	9,10%	115.862
Dispositivo de Fijación Interna	84.986	6,67%	84.986
Dispositivo de Drenaje	63.308	4,97%	63.308
Dispositivo de Fijación Intramedular	29.515	2,32%	29.515
Dispositivo Intraluminal	28.971	2,28%	28.971
Dispositivo Intraluminal Liberador de Fármaco	23.572	1,85%	23.572
Dispositivo de Infusión	19.569	1,54%	19.569
Sustituto de Tejido Autólogo	13.080	1,03%	13.080
Dispositivo Intraluminal, Cánula Endotraqueal	11.154	0,88%	11.154
Marcapasos, Doble Cámara	9.435	0,74%	9.435
Dispositivo Intraluminal, Liberador de Fármaco, Dos	8.909	0,70%	8.909
Tejido Zooplástico	7.417	0,58%	7.417
Dispositivo de Alimentación	7.410	0,58%	7.410
Sustituto Sintético, Metal	5.922	0,47%	5.922
Sustituto Sintético, Cerámica sobre Polietileno	769.031	60,40%	769.031



4.2.1.2 Sección Imagen

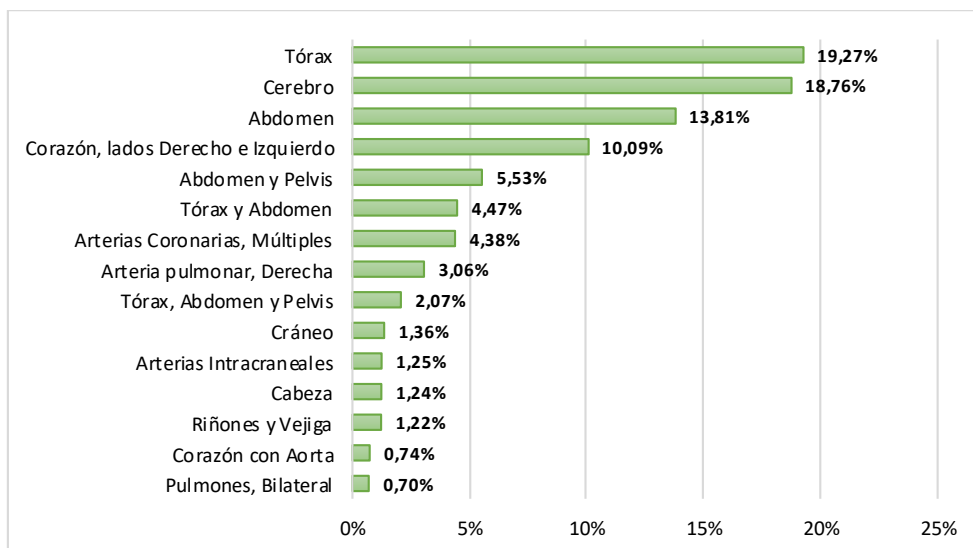
En la sección de Imagen se realizaron **533.237** procedimientos principales. La *Tomografía computarizada* con **213.178**, seguido de la *Ecografía* con **143.611** representaron más de un tercio del total de procedimientos principales correspondientes a la sección (**87,63%**). Ver tabla 22.

Tabla 22. Procedimientos Principales. Sección Imagen. CIE-10-ES. SNS-2020

SECCIÓN IMAGEN	Nº Procedimientos	%
Tomografía Computarizada (Scanner TC)	213.178	39,98%
Ecografía	143.611	26,93%
Radiografía Simple	110.478	20,72%
Radioscopia	33.784	6,34%
Imagen por Resonancia Magnética (RM)	32.186	6,04%
Total	533.237	100,00%

La localización anatómica más frecuente en los procedimientos principales de la sección Imagen correspondió al *Tórax* con **102.747** procedimientos, seguido del *Cerebro* (**100.028**) y del *Abdomen* (**73.629**). Las 15 localizaciones más frecuentes pueden verse en el gráfico 20.

Gráfico 20. Sección Imagen. Localización anatómica de los Procedimientos Principales (las 15 más frecuentes). SNS-2020





4.2.1.3 Sección Administración

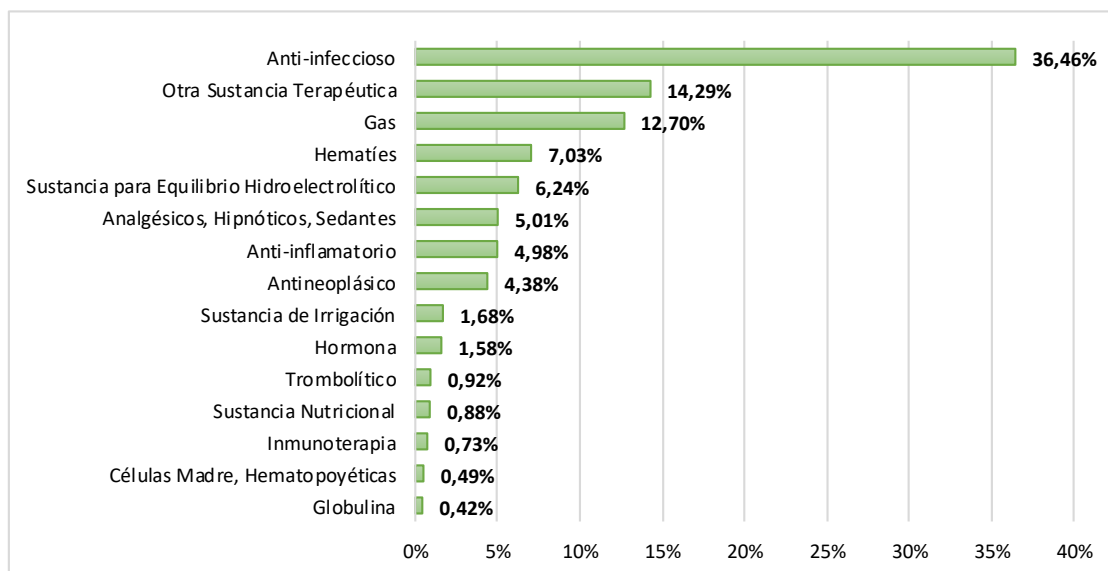
La *Introducción de sustancias* fue el procedimiento principal más frecuente en la sección Administración representando un **89,79% (446.452)** del total, seguido de la *Transfusión* (**8,46%**). Ver tabla 23.

Tabla 23. Procedimientos Principales. Sección Administración. CIE-10-ES. SNS-2020

ADMINISTRACIÓN	Nº Procedimientos	%
Introducción	446.452	89,79%
Transfusión	42.080	8,46%
Irrigación	8.678	1,75%
Total	497.210	100,00%

La sustancia administrada con mayor frecuencia fueron los *Anti-infecciosos* con un **36,46%** del total de sustancias administradas, seguido de *Otras sustancias* (**14,29%**). Las 15 sustancias administradas con mayor frecuencia pueden verse en el gráfico 21.

Gráfico 21. Sección Administración. Sustancias administradas en Procedimientos Principales (las 15 más frecuentes). SNS-2020





4.3 Mortalidad intrahospitalaria

El número de pacientes fallecidos registrados en los hospitales de agudos durante 2020 fue **193.407**, lo que supuso un **5,89%** del total de altas.

Por edad, el grupo con más *éxitus* fue el de *75 años y más* con **131.198 (67,84%** del total de fallecimientos) y el menor, el de *1-14 años* con **247(0,13%** del total)

La mortalidad fue mayor en hombres que en mujeres en todos los grupos de edad excepto en el grupo de *01-14 años* que fue la misma en ambos sexos (**0,20%**). La distribución de número de fallecimiento y tasa de mortalidad por grandes grupos de edad y sexo puede verse en la tabla 24.

Tabla 24. Núm. de altas por fallecimiento y mortalidad (porcentaje) por grandes grupos de edad y sexo. SNS-2020

GRANDES GRUPOS DE EDAD	Hombre	% s/Total	Mujer	% s/Total	TOTAL	% s/Total Éxitus
Menos de 1 año	371	0,79%	267	0,72%	638	0,33%
01-14 años	139	0,20%	108	0,20%	247	0,13%
15-44 años	1.818	0,89%	1.413	0,29%	3.231	1,67%
45-64 años	16.586	3,63%	9.075	2,73%	25.661	13,27%
65-74 años	21.782	6,57%	10.650	4,89%	32.432	16,77%
75 años y más	65.787	13,03%	65.411	12,12%	131.198	67,84%
Total	106.483	6,59%	86.924	5,21%	193.407	100,00%

Globalmente se registraron más *éxitus* en procesos médicos, **172.780**, que en procesos quirúrgicos (**20.627**). Por tipo de proceso, fallecieron el **7,71%** del total de contactos por procesos médicos y el **1,98%** del total de contactos por procesos quirúrgicos. La mortalidad fue mayor en hombres que en mujeres tanto globalmente (6,59% vs 5,21%) como en ambos tipos de procesos. Ver tabla 25.

Tabla 25. Mortalidad (porcentaje) por tipo de proceso y sexo. SNS-2020

TIPO DE PROCESO	SEXO	Núm. Éxitus	TOTAL	% s/Total
Médico	Hombre	94.047	1.099.189	8,56%
	Mujer	78.733	1.141.174	6,90%
	Total	172.780	2.240.363	7,71%
Quirúrgico	Hombre	12.436	515.959	2,41%
	Mujer	8.191	526.659	1,56%

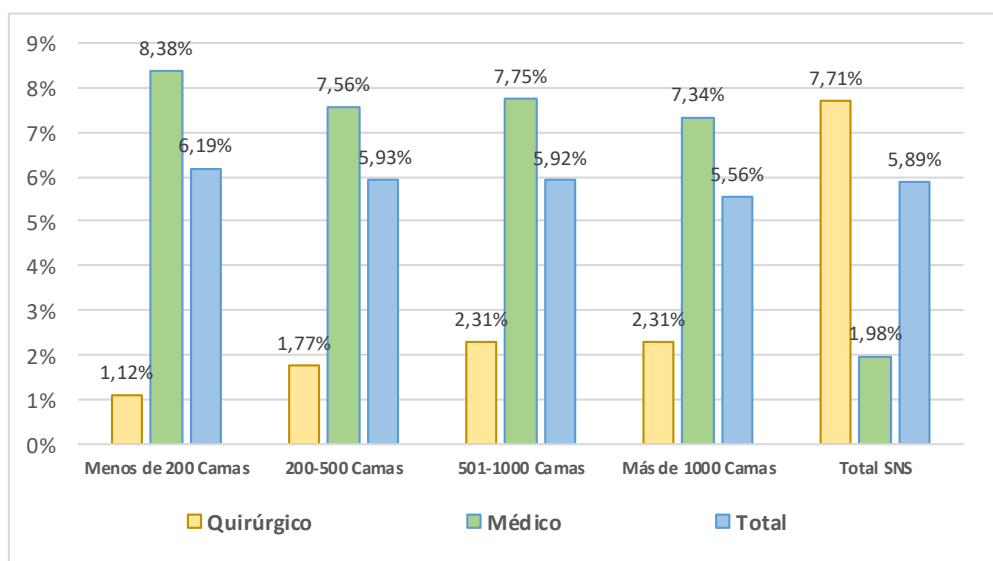


	Total	20.627	1.042.618	1,98%
Total		193.407	3.282.981	5,89%

La mayor mortalidad por procesos médicos se registró en los hospitales de menos de 200 camas (**5,86%**) y la menor, en hospitales de más de 1000 camas (**4,74%**). En los procesos quirúrgicos, sin embargo, la mortalidad menor se registró en los hospitales de menos de 200 camas (**0,34%**) y la mayor en hospitales de más de 1000 camas con un **0,82%**.

La mortalidad por grupo de hospital, osciló entre el **5,56%** de los hospitales de más de 1000 camas y el **6,19%** de los de menos de 200 camas. En el gráfico 22 se muestran los resultados de mortalidad por grupo y por tipo de proceso.

Gráfico 22. Mortalidad (porcentaje) por tamaño de hospital y tipo de proceso. SNS-2020



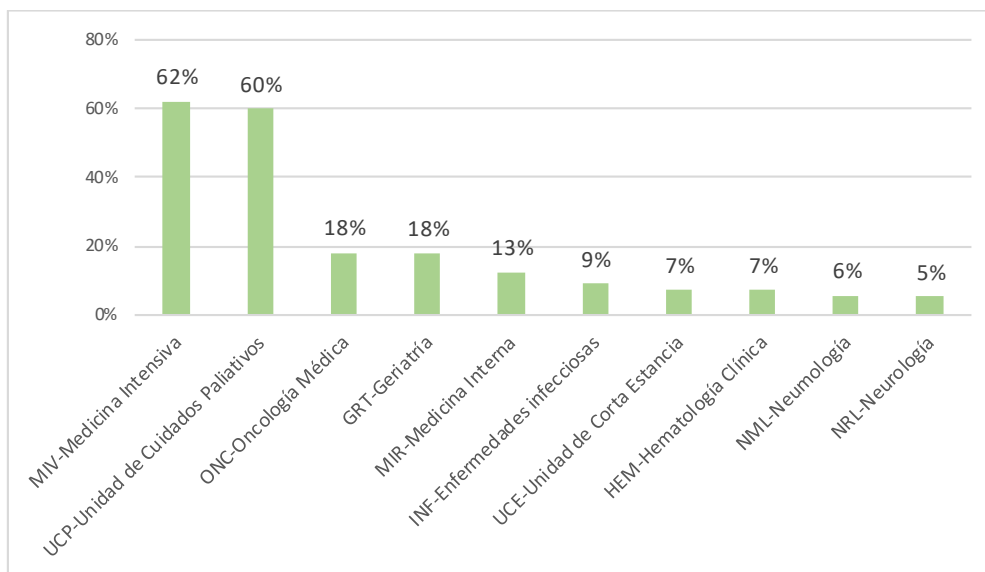
El servicio hospitalario con un mayor número de éxitos globalmente correspondió a *Medicina interna* (**94.279**) seguido de *Medicina intensiva* (**19.750**) y *Oncología* (**13.790**). La mortalidad, en general, fue mayor en hombres que en mujeres.

El servicio con mayor mortalidad (porcentaje de fallecimientos respecto al total de altas registradas), fue *Medicina Intensiva*⁶ con el **61,71%** seguido de la *Unidad de Cuidados Paliativos* con **58,86 %**. Ver gráfico 23.

⁶ Incluye Intensivos pediátricos y neonatales, así como Unidad de coronarias. Se ha de considerar que la mortalidad se calcula con base el número de altas por fallecimiento sobre el total de altas del servicio y en ese sentido medicina intensiva, que se comporta como servicio intermedio con salida de los pacientes a otros servicios no computa en este porcentaje el total de altas por traslado a otros servicios



Gráfico 23. Mortalidad (porcentaje) por Servicio de Alta (10 más frecuentes). SNS-2020



Por capítulo CIE-10-ES, el mayor número de éxitos se concentró en el capítulo de las *Enfermedades del aparato respiratorio* (**48.137**), seguido de las *Enfermedades del aparato circulatorio* (**34.636**) y las *Neoplasias* (**28.451**). Estos tres capítulos supusieron el **57,51%** del total de fallecimientos en hospitalización.

Sin embargo, el porcentaje mayor de éxitos correspondió al capítulo de las *Enfermedades del aparato respiratorio* que, junto con del de *Códigos para propósitos especiales* representaron el **25,22%** del total de éxitos. Le siguieron en porcentaje de éxitos, *Ciertas enfermedades infecciosas y Parasitarias* con un **19,11%** y las *Neoplasias* con un **11,02%**. Ver tabla 26.

Tabla 26. Mortalidad (porcentaje) por Capítulo CIE-10-ES. SNS-2020

Capítulo CIE-10-ES	Éxitos	Total	%
1-Ciertas Enfermedades Infecciosas y Parasitarias (A00-B99)	15.237	79.744	19,11%
22-Códigos para Propósitos Especiales (U00-U85)	16.573	116.681	14,20%
10-Enfermedades del Aparato Respiratorio (J00-J99)	48.137	436.931	11,02%
Z-Sin determinar	2.853	28.789	9,91%
2-Neoplasias (C00-D49)	28.451	329.739	8,63%
9-Enfermedades del Aparato Circulatorio (I00-I99)	34.636	440.995	7,85%
6-Enfermedades del Sistema Nervioso (G00-G99)	3.690	70.093	5,26%
21-Factores que influyen en el estado de Salud y contacto con los servicios sanitarios (Z00-Z99)	2.517	57.741	4,36%
4-Enfermedades Endocrinas, Nutricionales y Metabólicas (E00-E89)	2.663	61.201	4,35%

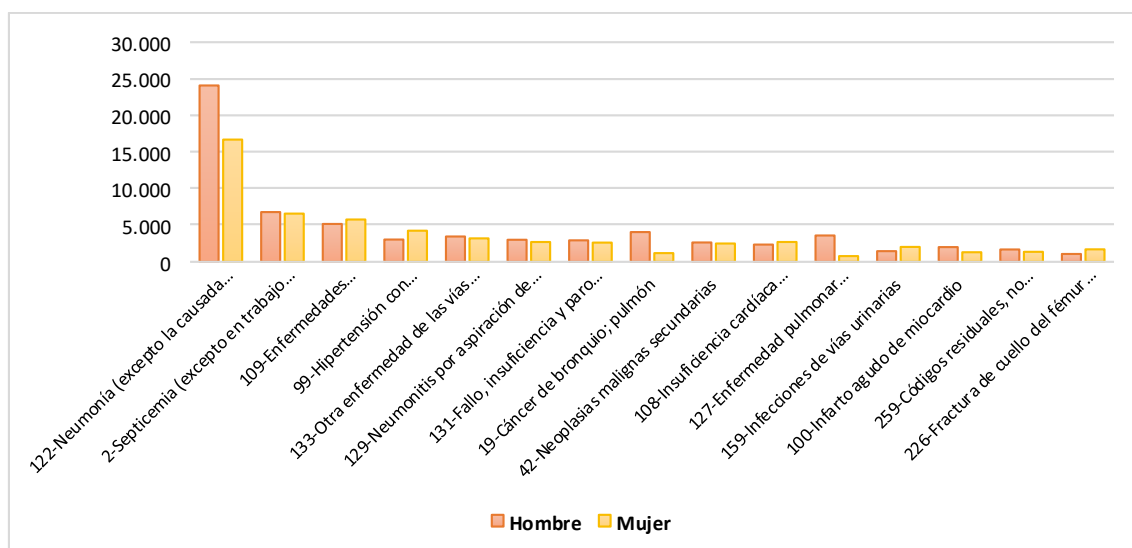


3-Enfermedades de la Sangre y Órganos Hematopoyéticos y ciertos trastornos que afectan al mecanismo Inmunológico (D50-D89)	1.287	31.536	4,08%
12-Enfermedades de la Piel y del Tejido Subcutáneo (L00-L99)	1.113	30.011	3,71%
11-Enfermedades del Aparato Digestivo (K00-K95)	13.486	377.742	3,57%
19-Lesiones Traumáticas, Envenenamientos y otras consecuencias de Causas Externas (S00-T88)	10.200	295.700	3,45%
14-Enfermedades del Aparato Genitourinario (N00-N99)	6.833	207.711	3,29%
18-Síntomas, Signos y resultados anormales de Pruebas Complementarias, No clasificados bajo otro concepto (R00-R99)	3.371	114.098	2,95%
16-Ciertas Afecciones Originadas En el Período Perinatal (P00-P96)	448	46.463	0,96%
13-Enfermedades del Aparato Musculoesquelético Y del Tejido Conectivo (M00-M99)	1.151	143.067	0,80%
17-Malformaciones Congénitas, Deformidades Y Anomalías Cromosómicas (Q00-Q99)	169	21.372	0,79%
5-Trastornos Mentales y del Comportamiento (F01-F99)	535	68.603	0,78%
7-Enfermedades del Ojo y sus anexos (H00-H59)	21	11.951	0,18%
8-Enfermedades del Oído y de la Apófisis Mastoides (H60-H95)	16	10.667	0,15%
15-Embarazo, Parto y Puerperio (O00-O9a)	27	302.298	0,01%

Por grupos diagnósticos concretos, según la clasificación CCS, hay una mayor mortalidad en mujeres que en hombres en *Enfermedades cerebrovasculares* (**2,98%** vs **2,66%**) y en *Hipertensión con complicaciones* (**2,18%** vs **1,55%**).

El mayor número de éxitos se registró en la *Neumonía (excepto la causada por tuberculosis o ETS)* con **40.788** fallecimientos, la *Septicemia (excepto en trabajo de parto)* con **13.381** y en las *Enfermedades cerebrovasculares* con **10.953**. Ver gráfico 24.

Gráfico 24. Nº de altas por fallecimiento por categorías CCS según sexo (15 más frecuentes). SNS-2020





La mayor mortalidad (porcentaje de altas por fallecimiento), según la clasificación CCS, se registró en los diagnósticos de *Paro cardíaco y Fibrilación ventricular* con una mortalidad del **50,98%** sobre todas las hospitalizaciones en esa categoría de diagnósticos, seguido del *Shock* (**46,88%**), la *Septicemia (excepto en trabajo de parto)* con el **30,03%** y la *Neumonitis por aspiración de alimentos o vómitos* con el **28,46%** de total de contactos en estas categorías. En la tabla 27 se recogen las categorías diagnósticas con mayor mortalidad.

Tabla 27. Mortalidad intrahospitalaria por categorías CCS (15 más frecuentes). SNS-2020

CLASIFICACIÓN CCS	Total Contactos	Éxito	%
107-Paro cardíaco y fibrilación ventricular	1.124	573	50,98%
249-Shock	1.152	540	46,88%
2-Septicemia (excepto en trabajo de parto)	44.560	13.381	30,03%
129-Neumonitis por aspiración de alimentos o vómitos	20.105	5.721	28,46%
85-El coma, estupor y daño cerebral	1.068	257	24,06%
131-Fallo, insuficiencia y paro respiratorio (en el adulto)	27.298	5.559	20,36%
43-Neoplasia maligna sin especificación de sitio	9.439	1.844	19,54%
17-Cáncer de páncreas	9.439	1.844	19,53%
19-Cáncer de bronquio; pulmón	27.058	5.253	19,41%
12-Cáncer del esófago	2.606	454	17,42%
20-Otro cáncer respiratorio e intratorácico	795	137	17,23%
39-Leucemias	6.508	1.076	16,53%
13-Cáncer del estómago	8.355	1.262	15,10%
42-Neoplasias malignas secundarias	34.226	5.143	15,03%
109-Enfermedades cerebrovasculares agudas	74.060	10.953	14,79%

5. Análisis del Coste

Desde 1999 el Ministerio de Sanidad elabora periódicamente los pesos y costes de los procesos de hospitalización, agrupados por las versiones en vigor de las familias de interés del sistema de clasificación de pacientes “Grupos Relacionados por el Diagnóstico (GRD)”. En el año 2020 se realizó un nuevo proyecto de estimación con base en los datos de costes por paciente de la Red Española de Costes Hospitalarios (RECH). Como resultado de este proceso, el coste medio de cada episodio de hospitalización en 2020 es de **6.213,88€⁷**.

⁷ En el año 2022 se ha realizado el último proceso de estimación con datos de coste real de 2018 y 2019. Los costes para 2020 corresponden a la actualización de los de 2019 con base en los datos de gasto hospitalario notificados por los hospitales para 2020 a través de la Estadística de Centros de Atención Especializada (SIAE).



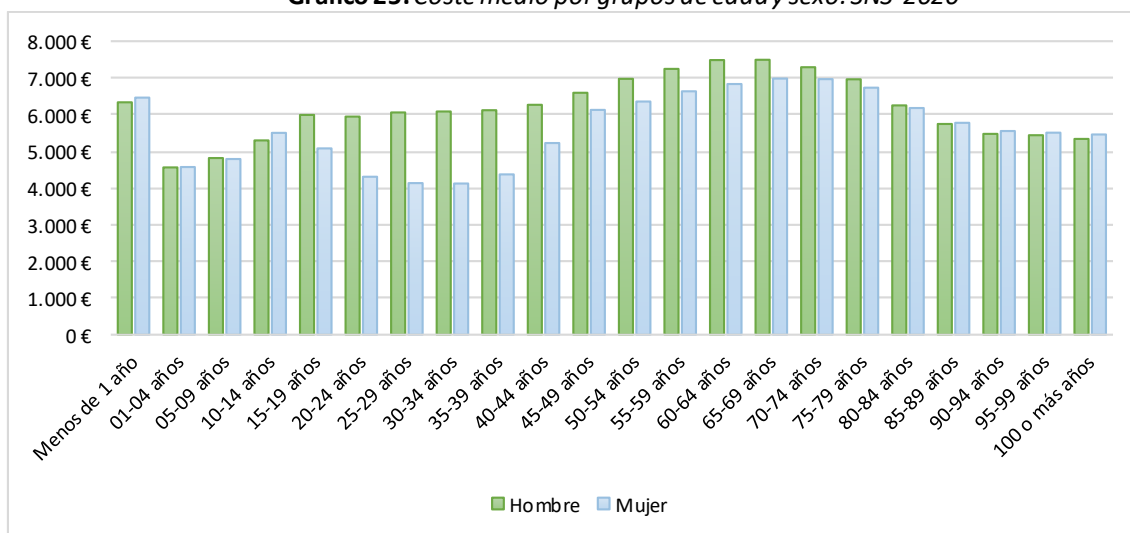
El grupo de edad con el coste medio más elevado correspondió al grupo de *65-74 años* (**7.222,60€**) y el de menor coste medio fue el de *0-14 años* (**4.910,85€**). Teniendo en cuenta el sexo, el menor coste se registró en mujeres, en el grupo de edad de *15-44 años* (**4.444,16€**) y el mayor en hombres, para el grupo de edad de *65 a 74 años* con **7.386,61€**. Ver tabla 28 y gráfico 25.

Tabla 28. Coste medio por sexo y edad (Grandes Grupos). SNS-2020

GRANDES GRUPOS EDAD	Hombre	Mujer	TOTAL
Menos de 1 año	6.334,54€	6.462,33€	6.390,85€
01-14 años	4.875,82€	4.956,96€	4.910,91€
15-44 años	6.117,63€	4.444,16€	4.937,69€
45-64 años	7.151,39€	6.521,42€	6.886,15€
65-74 años	7.386,61€	6.973,34€	7.222,61€
75 años y más	6.265,62€	6.061,12€	6.159,97€
Total	6.668,47€	5.773,60€	6.213,85€

*Se han excluido los contactos con sexo No especificado

Gráfico 25. Coste medio por grupos de edad y sexo. SNS-2020



El coste medio fue mayor para los ingresos programados (**7.268,67€**) que para los urgentes (**5.832,3€**).

Si se analiza el coste medio por tamaño de hospital, éste aumentó con el tamaño de hospital. el coste medio fue de **5.301,39€** en los hospitales de *menos de 200 camas* y de **7.038,44€** para los de *más de 1.000 camas*. Ver tabla 29.

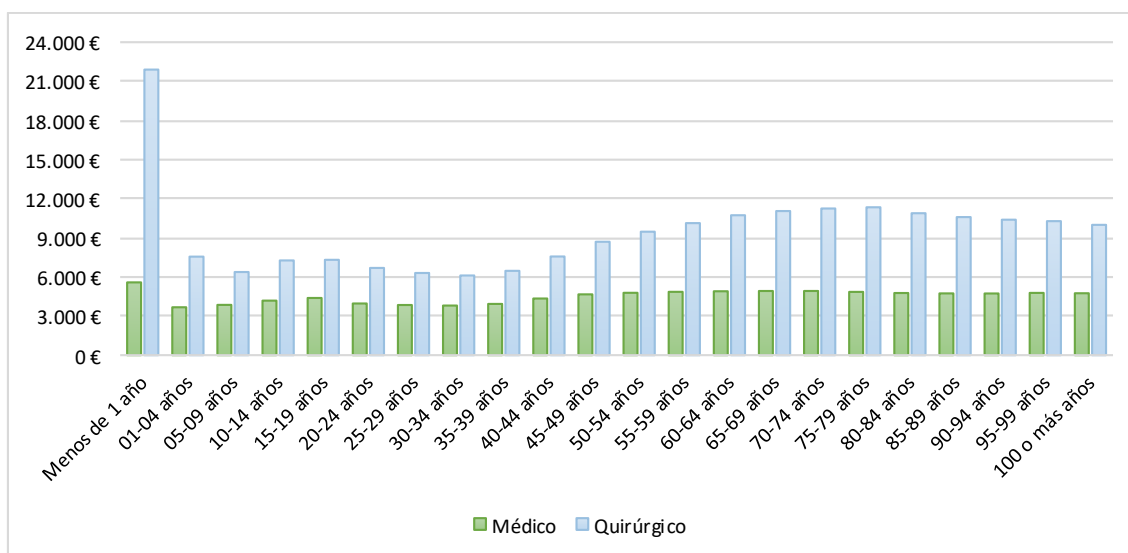


Tabla 29. Coste medio por tamaño de hospital y tipo de procedimiento. SNS-2020

TAMAÑO DE HOSPITAL	Procedimiento Médico		Procedimiento Quirúrgico	
	Hombre	Mujer	Hombre	Mujer
Menos de 200 Camas	4.558,26 €	4.253,22 €	7.657,52 €	7.138,96 €
200-500 Camas	4.730,02 €	4.347,44 €	9.427,61 €	7.961,17 €
501-1000 Camas	4.969,76 €	4.524,54 €	11.480,85 €	9.248,22 €
Más de 1000 Camas	5.131,19 €	4.628,47 €	12.280,28 €	9.720,64 €
Total	4.852,17 €	4.442,91 €	10.537,86 €	8.656,95 €

El coste medio de los procedimientos quirúrgicos (**9.587,76€**) fue casi el doble que el de los médicos (**4.643,71€**). Por sexo, el coste en hombres fue más elevado que en mujeres en ambos tipos de procesos. Por edad, es importante la diferencia de coste de ambos tipos de procesos especialmente en el grupo de *menos de 1 año* y en todos los grupos quinquenales correspondientes a los *mayores de 60 años*. Ver gráfico 26.

Gráfico 26. Coste medio por edad (Grupos quinquenales) según tipo de proceso. SNS-2020



El número de casos, el coste medio y el coste global por grandes grupos de enfermedades, se recoge en la tabla 28. el capítulo con mayor coste global corresponde al de las *Enfermedades del aparato circulatorio* con **3.361 millones de €**. Este grupo es el que tiene también, un mayor número de contactos (**440.995** altas). Le sigue el capítulo de *Neoplasias* que, aunque no genera tantos contactos —**329.739**—, es el de mayor coste medio por alta (**8.382,13€**). el conjunto de altas correspondientes a *Códigos para propósitos especiales*, que clasifica los procesos por COVID-19 —a partir del 1 de julio de 2020— tuvo un coste global de **810 millones de €** para **116.681** contactos con un coste medio de **6.945,00€**.



El coste total de la hospitalización de la red de hospitales de agudos del SNS se estima en unos **20.512 millones de €** para el año 2020. Ver tabla 30.

Tabla 30. Coste medio por edad grandes grupos de enfermedades. SNS-2020

Clasificación CIE-10-ES	Nº Contactos	Coste Medio	Coste Global
9-Enfermedades del Aparato Circulatorio (I00-I99)	440.995	7.622,00€	3.361.263.890,00 €
2-Neoplasias (C00-D49)	329.739	8.382,13€	2.763.915.164,07 €
10-Enfermedades del Aparato Respiratorio (J00-J99)	295.700	7.731,15€	2.286.101.055,00 €
19-Lesiones Traumáticas, Envenenamientos y otras consecuencias de Causas Externas (S00-T88)	436.931	4.883,47€	2.133.739.430,57 €
11-Enfermedades del Aparato Digestivo (K00-K95)	377.742	5.580,33€	2.107.925.014,86 €
13-Enfermedades del Aparato Musculoesquelético y del Tejido Conectivo (M00-M99)	143.067	8.196,04€	1.172.582.854,68 €
15-Embarazo, Parto y Puerperio (O00-O9a)	302.298	3.710,62€	1.121.713.004,76 €
14-Enfermedades del Aparato Genitourinario (N00-N99)	207.711	4.300,58€	893.277.772,38 €
22-Códigos para Propósitos Especiales (U00-U85)	116.681	6.945,00€	810.349.545,00 €
1-Ciertas Enfermedades Infecciosas y Parasitarias (A00-B99)	79.744	7.443,89€	593.605.564,16 €
5-Trastornos Mentales y del Comportamiento (F01-F99)	68.603	7.245,76€	497.080.873,28 €
18-Síntomas, Signos y resultados anormales de pruebas complementarias, No clasificados bajo otro concepto (R00-R99)	114.098	3.709,81€	423.281.901,38 €
6-Enfermedades del Sistema Nervioso (G00-G99)	70.093	5.590,47€	391.852.813,71 €
21-Factores que influyen en el estado de salud y contacto con los servicios sanitarios (Z00-Z99)	61.201	5.795,36€	354.681.827,36 €
4-Enfermedades endocrinas, Nutricionales y Metabólicas (E00-E89)	57.741	5.994,93€	346.153.253,13 €
16-Ciertas Afecciones Originadas en el Período Perinatal (P00-P96)	46.463	7.421,90€	344.843.739,70 €
17-Malformaciones Congénitas, Deformidades y Anomalías Cromosómicas (Q00-Q99)	21.372	9.273,62€	198.195.806,64 €
3-Enfermedades de la Sangre y Órganos hematopoyéticos y ciertos trastornos que afectan al mecanismo inmunológico (D50-D89)	31.536	5.630,78€	177.572.278,08 €
Z-Sin determinar	28.789	5.942,72€	171.084.966,08 €
12-Enfermedades de la Piel y del Tejido Subcutáneo (L00-L99)	30.011	5.019,49€	150.639.914,39 €
8-Enfermedades del Oído y de la Apófisis Mastoides (H60-H95)	10.667	4.990,49€	53.233.556,83 €
7-Enfermedades del Ojo y sus Anexos (H00-H59)	11.951	4.007,83€	47.897.576,33 €
Total	3.283.133	6.213,88€	20.400.994.486,04 €

Por procesos individuales, el más frecuente, *De atención al parto vaginal* (incluye parto instrumental*) tuvo un coste medio de **3.558,1€** mientras que, en el proceso médico más frecuente, que fue la *neumonía*, el coste medio fue de **5.011,7€**.



Los procesos de mayor coste medio fueron los trasplantes, siendo el *trasplante cardiaco* el proceso de mayor coste (**84.935,5€**) y el *trasplante renal* el más frecuente, con un coste medio de **26.806,2€**.



6. Anexos

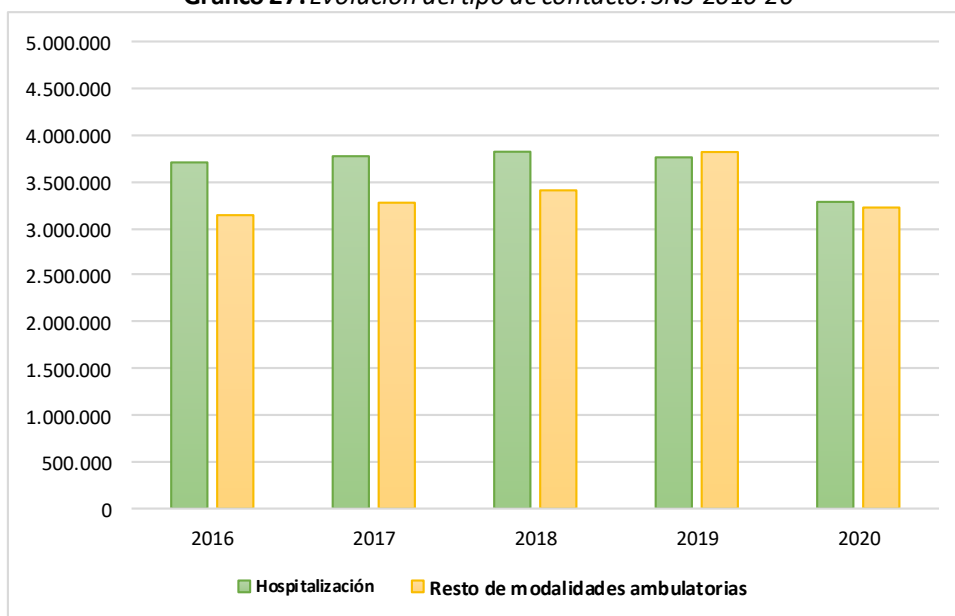
6.1 Anexo COVID-19

6.1.1 Impacto de la pandemia de COVID-19 (SNS)

6.1.1.1 Actividad global

La pandemia de COVID-19 tuvo un gran protagonismo en los resultados de los servicios hospitalarios del SNS. En el año 2020 se produjo una disminución global en todos los tipos de contactos de hospitalización; en el ámbito de la hospitalización de agudos —de la que se ocupa este informe— el número de altas, con una tendencia muy estable los años previos, registró una disminución del 12,68% pasando de **3.759.821** en 2019 a **3.283.133** en 2020, casi medio millón menos de contactos. Ver gráfico 27.

Gráfico 27. Evolución del tipo de contacto. SNS-2016-20



La variación en el número de contactos de hospitalización afecta de manera desigual a los distintos territorios. Globalmente disminuye en todas ellas; la disminución oscila entre aproximadamente un tercio (**30,58%**) del total de contactos en Melilla y Castilla la Mancha (**28,77%**) y el **6,59%** de las Islas Baleares. Ver tabla 31.



Tabla 31. Número de altas por CC.AA. Hospitales de agudos SNS. Años 2019-2020

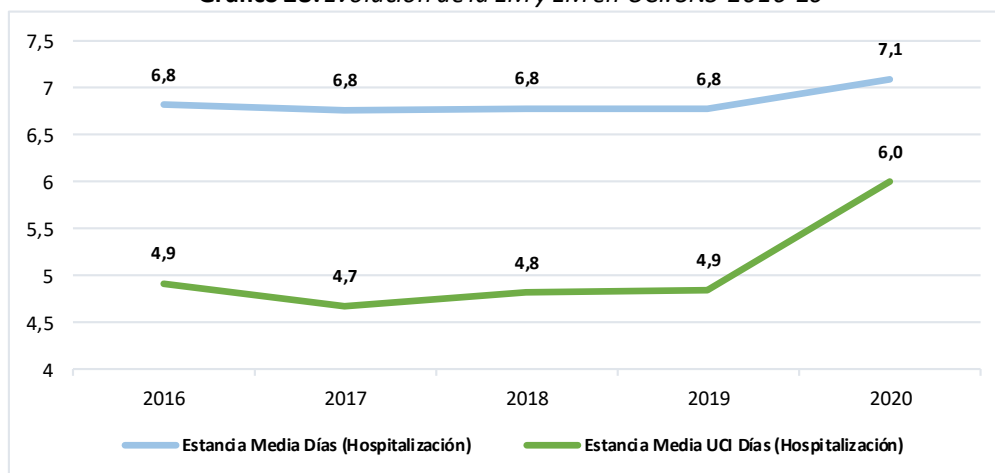
CC. AA.	2019	2020	Variación en %
Andalucía	532.995	462.920	13,15%
Aragón	123.823	109.564	11,52%
Asturias (Principado de)	106.449	93.157	12,49%
Balears (Illes)	74.286	69.388	6,59%
Canarias	129.914	116.342	10,45%
Cantabria	49.335	45.089	8,61%
Castilla y León	237.762	203.665	14,34%
Castilla-La Mancha	159.736	113.784	28,77%
Cataluña	621.399	550.066	11,48%
Comunidad Valenciana	415.436	361.328	13,02%
Extremadura	100.445	85.932	14,45%
Galicia	260.072	224.511	13,67%
Madrid (Com. de)	517.912	468.139	9,61%
Murcia (Región de)	125.734	110.926	11,78%
Navarra (Com. Foral de)	55.213	49.457	10,43%
País Vasco	204.971	183.014	10,71%
Rioja (La)	31.264	26.340	15,75%
Ceuta	5.891	4.524	23,20%
Melilla	7.184	4.987	30,58%
Total	3.759.821	3.283.133	12,68%

6.1.1.2 Estancia Media

En 2020, con **7,09** días de promedio de estancia, esta aumenta con respecto a 2019 en un 5%, lo que representa una rotura en la serie histórica que ha venido mostrando sistemáticamente una tendencia decreciente en este indicador. De forma mucho más notable aún, la EM en la UCI aumenta un **24%** con respecto al año anterior situándose en **6** días. Ver gráfico 28.



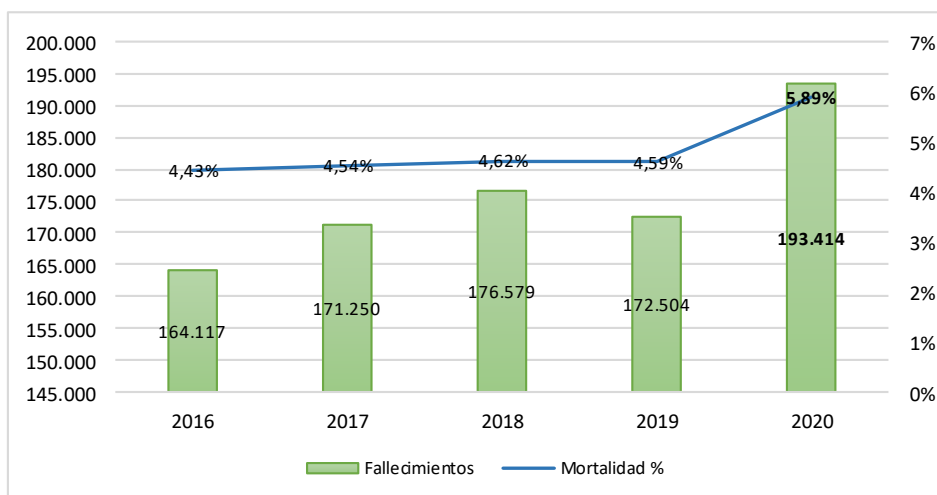
Gráfico 28. Evolución de la EM y EM en UCI. SNS-2016-20



6.1.1.3 Mortalidad

La mortalidad hospitalaria en 2020, con **193.414** fallecimientos para el total de **3.283.133** altas registradas, queda en un **5,89%** lo que supone un aumento del **30%** respecto al año anterior y de nuevo una rotura de serie, derivada también de la circunstancia pandémica. Ver gráfico 29.

Gráfico 29. Evolución Mortalidad hospitalaria. SNS 2016-20



6.1.1.4 Coste

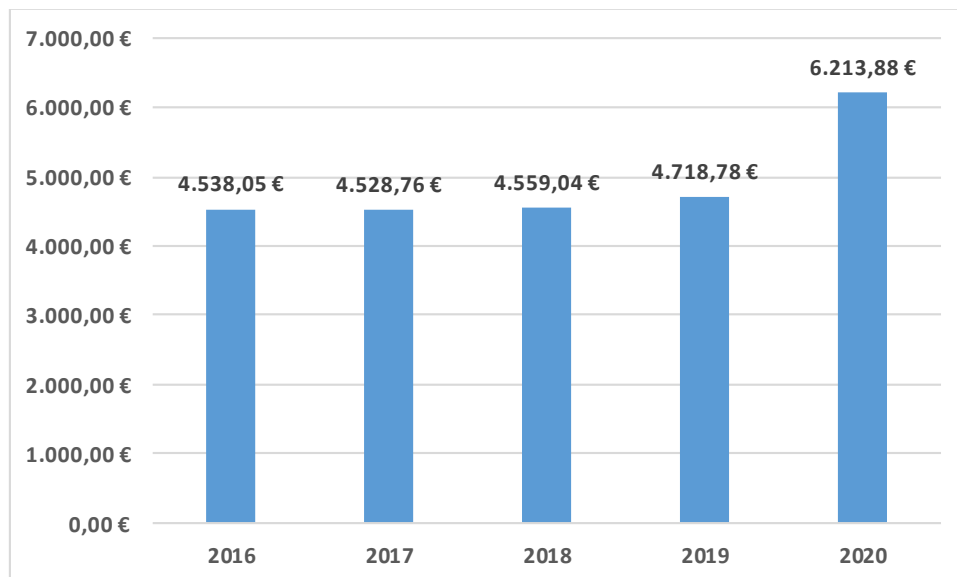
El coste medio en 2020 se sitúa en **6.213,88 €⁸** para **3.283.133** contactos lo que supone un aumento respecto de años anteriores en el coste unitario. El coste global de la hospitalización

⁸ En el año 2022 se ha realizado el último proceso de estimación con datos de coste real de 2018 y 2019. Los costes para 2020 corresponden a la actualización de los de 2019 con base en los datos de gasto hospitalario notificados por los hospitales para 2020 a través de la Estadística de Centros de Atención Especializada (SIAE).



en 2020 aumenta (**20.400.994.486,04 €**) respecto de 2019 (**17.741.768.138,38 €**). La evolución del coste medio para el período 2016-2020 se puede ver en el gráfico 30:

Gráfico 30. Evolución Coste Medio. SNS 2016-2020

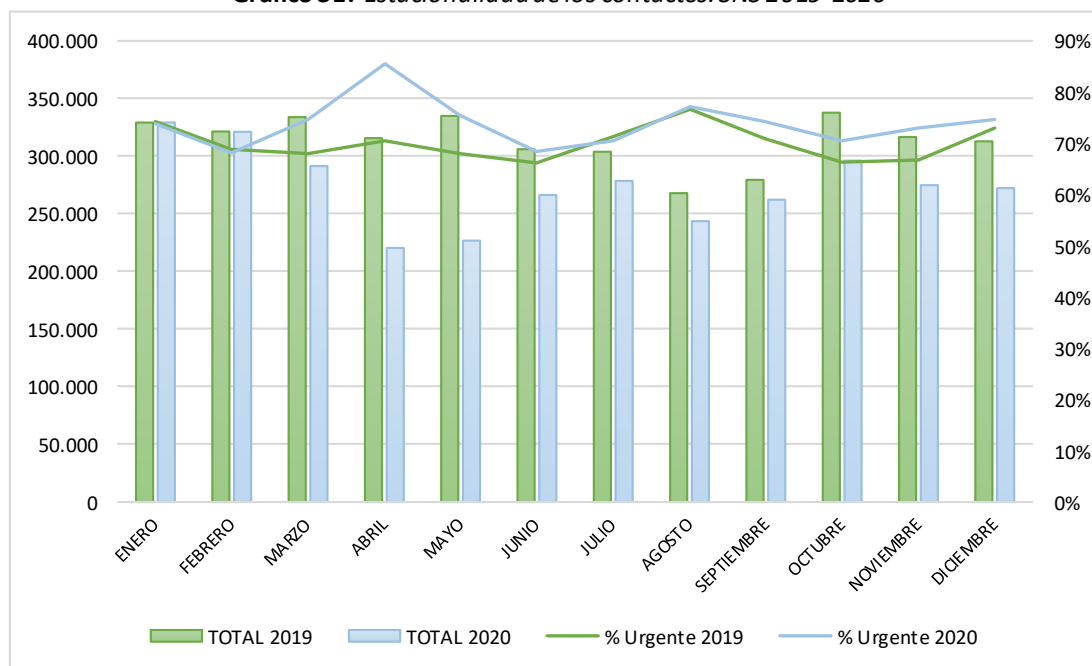


6.1.1.5 Estacionalidad

En 2020, por otra parte, los servicios de hospitalización, con la irrupción del Covid19 se alteraron en relación con la estacionalidad de la actividad y la tipología de episodios atendidos. El volumen de altas, globalmente menor, tuvo un descenso más acusado en los meses de marzo, abril y mayo, durante la primera ola de la pandemia; ese mes experimentó la mayor disminución en la actividad global de hospitalización, con un **32%** menos contactos que el mismo mes del año anterior. La actividad se fue recuperando entre los meses de julio y septiembre, aunque con un volumen de casos inferior al año anterior, para volver a disminuir en octubre (**87,66%**) aunque no en una proporción tan acusada como en mayo. Ver gráfico 31.



Gráfico 31. Estacionalidad de los contactos. SNS 2019-2020



6.1.2 Casuística atendida

6.1.2.1 Diagnósticos más frecuentes

El número total de casos atendidos en hospitalización en los diferentes grandes grupos de enfermedades (capítulos) en que la clasificación de referencia, CIE-10-ES, agrupa los diagnósticos principales de las altas producidas, disminuye globalmente para todos los grupos. El capítulo de *Lesiones traumáticas, envenenamientos y otras consecuencias de causas externas (S00-T88)* y el de *Embarazo, parto y puerperio (O00-O9A)* intercambian los puestos 4º y 5º en el año 2020. el capítulo *Códigos para propósitos especiales (U00-U85)*, —que se utiliza para codificar los contactos por covid-19— y que contiene **116.681** contactos ocupa en el año 2020 el noveno puesto con el desplazamiento consiguiente del resto de capítulos. el número de altas del capítulo *Sin determinar* se reduce en más de un **60%** y pasa de **48.911** a **28.789**. Ver tabla 32 y gráfico 32.

Tabla 32. Distribución de las Altas* por Capítulo CIE-10-ES. SNS Años 2019-2020

Capítulo CIE-10-ES	2019	Capítulo CIE-10-ES	2020
9-Enfermedades del Aparato Circulatorio (I00-I99)	513.450	9-Enfermedades del Aparato Circulatorio (I00-I99)	440.995
10-Enfermedades del Aparato Respiratorio (J00-J99)	487.789	10-Enfermedades del Aparato Respiratorio (J00-J99)	436.931
11-Enfermedades del Aparato Digestivo (K00-K95)	456.853	11-Enfermedades del Aparato Digestivo (K00-K95)	377.742
2-Neoplasias (C00-D49)	377.376	2-Neoplasias (C00-D49)	329.739
19-Lesiones Traumáticas, Envenenamientos y otras	347.162	15-Embarazo, Parto y Puerperio (O00-O9a)	302.298

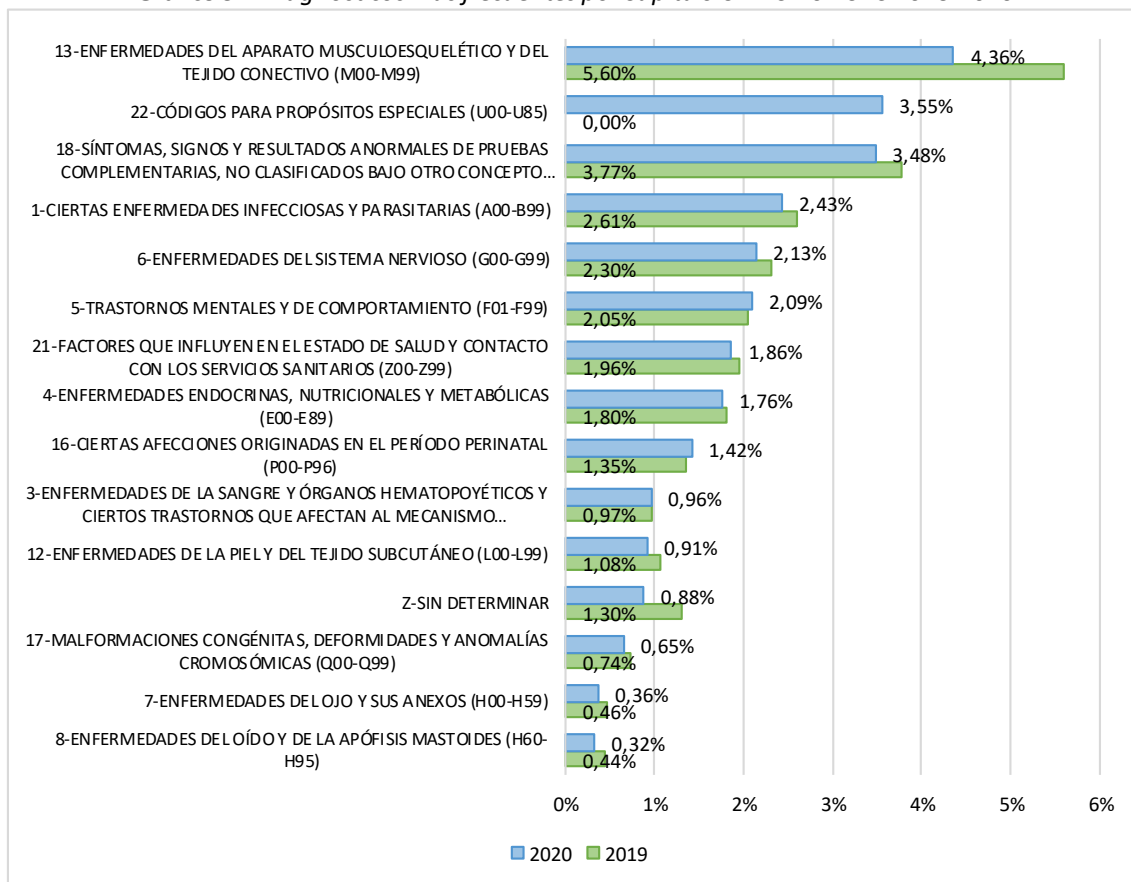


consecuencias de Causas Externas (S00-T88)			
15-Embarazo, Parto y Puerperio (O00-O9a)	331.873	19-Lesiones Traumáticas, Envenenamientos y otras consecuencias de Causas Externas (S00-T88)	295.700
14-Enfermedades del Aparato Genitourinario (N00-N99)	252.076	14-Enfermedades del Aparato Genitourinario (N00-N99)	207.711
13-Enfermedades del Aparato Musculoesquelético y del Tejido Conectivo (M00-M99)	210.721	13-Enfermedades del Aparato Musculoesquelético y del Tejido Conectivo (M00-M99)	143.067
18-Síntomas, Signos y resultados anormales de pruebas complementarias, No clasificados bajo otro concepto (R00-R99)	141.562	22-Códigos para Propósitos Especiales (U00-U85)	116.681
1-Ciertas Enfermedades Infecciosas y Parasitarias (A00-B99)	98.049	18-Síntomas, Signos y resultados anormales de pruebas complementarias, No clasificados bajo otro concepto (R00-R99)	114.098
6-Enfermedades del Sistema Nervioso (G00-G99)	86.602	1-Ciertas Enfermedades Infecciosas y Parasitarias (A00-B99)	79.744
5-Trastornos Mentales y de Comportamiento (F01-F99)	77.000	6-Enfermedades del Sistema Nervioso (G00-G99)	70.093
21-Factores que influyen en el Estado de Salud y contacto con los servicios sanitarios (Z00-Z99)	73.727	5-Trastornos Mentales y de Comportamiento (F01-F99)	68.603
4-Enfermedades Endocrinas, Nutricionales y Metabólicas (E00-E89)	67.567	21-Factores que influyen en el Estado de Salud y contacto Con los servicios sanitarios (Z00-Z99)	61.201
16-Ciertas Afecciones Originadas en el Período Perinatal (P00-P96)	50.830	4-Enfermedades Endocrinas, Nutricionales y Metabólicas (E00-E89)	57.741
Z-Sin determinar	48.911	16-Ciertas Afecciones Originadas en el Período Perinatal (P00-P96)	46.463
12-Enfermedades de la Piel y del Tejido Subcutáneo (L00-L99)	40.430	3-Enfermedades de la Sangre y Órganos Hematopoyéticos y ciertos trastornos que afectan al mecanismo Inmunológico (D50-D89)	31.536
3-Enfermedades de la Sangre y Órganos Hematopoyéticos y ciertos trastornos que afectan al mecanismo Inmunológico (D50-D89)	36.559	12-Enfermedades de la Piel y del Tejido Subcutáneo (L00-L99)	30.011
17-Malformaciones congénitas, deformidades y anomalías Cromosómicas (Q00-Q99)	27.677	Z-Sin determinar	28.789
7-Enfermedades del Ojo y sus anexos (H00-H59)	17.232	17-Malformaciones congénitas, deformidades y anomalías Cromosómicas (Q00-Q99)	21.372
8-Enfermedades del Oído y de la Apófisis Mastoides (H60-H95)	16.375	7-Enfermedades del Ojo y sus anexos (H00-H59)	11.951
22-Códigos para Propósitos Especiales (U00-U85)	--	8-Enfermedades del Oído y de la Apófisis Mastoides (H60-H95)	10.667
Total	3.759.821	Total	3.283.133

(*) por orden descendente según número de altas 2020



Gráfico 32. Diagnósticos más frecuentes por Capítulo CIE-ES-10*. SNS 2019-2020



Por grupos diagnósticos, de acuerdo con la clasificación clínica CCS, la *Neumonía (excepto la causada por tuberculosis o ETS)* con **283.636 altas**, junto con *Otra enfermedad de las vías respiratorias inferiores (72.385 altas)* duplican el total de altas atendidas para ambos diagnósticos en 2019. Se reducen los contactos de la *Enfermedad pulmonar obstructiva crónica y bronquiectasia* al igual que el resto de las categorías más frecuentes, especialmente los quirúrgicos como la *osteoartritis* y las *enfermedades de las vías biliares* y aumenta la categoría de *Enfermedades cerebrovasculares agudas*. Ver tabla 33.

Tabla 33. Número de altas de los 15 diagnósticos más frecuentes. Categorías CCS. SNS. Años 2019-2020

CATEGORÍAS CCS	2019	CATEGORÍAS CCS	2020
149-Enfermedades de vías biliares	101.933	122-Neumonía (excepto la causada por tuberculosis o ETS)	283.636
122-Neumonía (excepto la causada por tuberculosis o ETS)	100.800	149-Enfermedades de vías biliares	87.093
127-Enfermedad pulmonar obstructiva crónica y bronquiectasia	89.435	159-Infecciones de vías urinarias	74.801
159-Infecciones de vías urinarias	83.573	109-Enfermedades cerebrovasculares agudas	74.064



133-Otra enfermedad de las vías respiratorias inferiores	83.463	133-Otra enfermedad de las vías respiratorias inferiores	72.385
109-Enfermedades cerebrovasculares agudas	81.812	99-Hipertensión con complicaciones e hipertensión secundaria	71.651
99-Hipertensión con complicaciones e hipertensión secundaria	80.142	191-Polihiidramnios y otros problemas de la cavidad amniótica	65.068
203-Osteoartritis	73.874	127-Enfermedad pulmonar obstructiva crónica y bronquiectasia	60.446
191-Polihiidramnios y otros problemas de la cavidad amniótica	70.249	185-Embarazo prolongado	58.392
143-Hernia abdominal	62.672	226-Fractura de cuello del fémur (cadera)	51.714
185-Embarazo prolongado	61.552	100-Infarto agudo de miocardio	51.184
237-Complicación de dispositivo, implante o injerto	61.531	237-Complicación de dispositivo, implante o injerto	50.825
259-Códigos residuales, no clasificados	60.028	108-Insuficiencia cardíaca congestiva no hipertensiva	46.936
108-Insuficiencia cardíaca congestiva no hipertensiva	58.164	203-Osteoartritis	46.052
100-Infarto agudo de miocardio	56.387	2-Septicemia (excepto en trabajo de parto)	44.563

(*) en orden descendente según número de altas 2020

6.1.3 Perfil de los pacientes Covid- 19

En 2020, los hospitales de la red del SNS fueron responsables de la atención de mayor parte de pacientes Covid-19 que requirieron hospitalización. Un total de **248.448** contactos contenían bien como diagnóstico principal, bien como secundario alguno de los códigos de diagnóstico utilizados para el registro de dicha enfermedad (B97.29 (código utilizado hasta la incorporación en la edición española de la CIE-10-ES del código específico de infección por Covid-19, U07.1).

Los hombres, con un **55,65%** del total de altas, tuvieron, globalmente, una mayor frecuencia de hospitalizaciones. Fueron más numerosos en todos los grupos de edad excepto en el de 75 años en el que la ratio de hospitalización de hombres y mujeres fue de 1. Globalmente, con un 31% más que mujeres, los hombres casi duplicaban (ratio 1,6) el número de casos en el grupo de edad de *45 a 64 años*. Dicho grupo de edad, detrás del *de 75 y más años*, tuvo la mayor frecuencia de casos hospitalizados; entre ambos supusieron cerca del 70% del total de altas por COVID-19. Ver tabla 34 y gráfico 32.

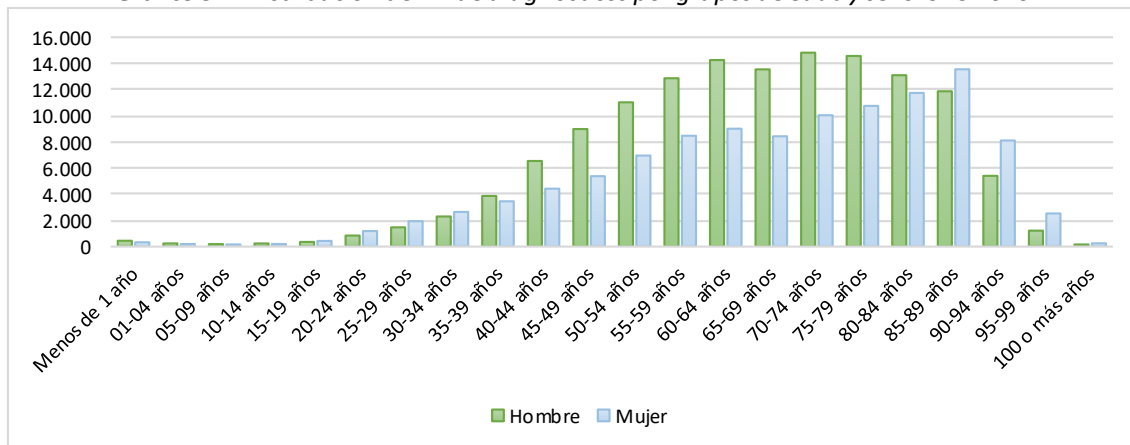
Tabla 34. Nº de contactos COVID-19 por grupo de edad y sexo. SNS 2020

GRANDES GRUPOS DE EDAD	Hombre	Mujer	Total	% Por edad	ratio H/M
Menos de 1 año	446	327	773	0,31%	1,4
01-14 años	671	524	1.195	0,48%	1,3
15-44 años	15.385	14.093	29.478	11,86%	1,1
45-64 años	47.138	29.820	76.958	30,98%	1,6



65-74 años	28.368	18.469	46.837	18,85%	1,5
75 años y más	46.263	46.944	93.207	37,52%	1,0
Total	138.271	110.177	248.448	100,00%	1,3

Gráfico 32. Distribución del Nº de diagnósticos por grupos de edad y sexo. SNS 2020



Los casos de Covid-19 hospitalizados tuvieron un promedio de estancia en el hospital de **26,47** días, casi cuatro veces más que la EM del resto de contactos. A diferencia de la mayoría de contactos, que suelen tener 1,2-1,3 altas por paciente, el número de contactos por paciente con Covid-19 fue prácticamente 1 alta por contacto (**1,04**). El coste medio también fue más elevado que la media, **7.336,53 €⁹** en pacientes con covid19.

El destino más frecuente de los pacientes con diagnóstico Covid-19 fue el *Domicilio* (**73,07%**). La mortalidad de los contactos con covid19 fue de **15,94%**, aproximadamente tres veces más alta que la del global de contactos hospitalizados (**5,89%**). Ver Tabla 35.

Tabla 35. Destino de los contactos al alta. Diagnóstico COVID-19. SNS 2020

DESTINO al ALTA	TOTAL	% TOTAL
Domicilio	181.553	73,07%
Traslado a otro Hospital	12.787	5,15%
Alta voluntaria	626	0,25%
Éxito	39.594	15,94%
Traslado a centro sociosanitario	6.678	2,69%
Otros y Desconocido	7.213	2,90%
Total	248.451	100,00%

⁹ Ver nota sobre costes pág. 44 y 51. Más información sobre costes 2020 en: https://www.sanidad.gob.es/estadEstudios/estadisticas/docs/CMBD/2020_nota_metodologica_costes.pdf



El número de estancias en UCI acumuladas por estos pacientes fue de **345.202**; un total de **22.855** contactos fueron hospitalizados en dicho servicio para un total de **22.155** pacientes distintos con el diagnóstico de Covid 19; es decir, hubo pacientes que requirieron más de un ingreso en UCI. Un **9,2%** del total de altas con diagnóstico Covid19 requirieron ingreso en UCI.

El número de casos contactos con diagnóstico Covid 19 que fallecieron en las UCI fue **7.144**— incluye los contactos que ingresaron directamente en UCI y los procedentes de otros servicios que fallecieron en UCI—, lo que representa un **31,25%** de los contactos Covid 19 con ingreso en UCI.

La EM en UCI fue de **15,10** días y el coste medio estimado para dichos casos es **23.566,89** €¹⁰. En los pacientes que fallecieron por COVID-19 en la UCI, la EM fue casi similar (16,2 días).

¹⁰ Ver nota sobre costes pág. 44 y 51. Más información sobre costes 2020 en:
https://www.sanidad.gob.es/estadEstudios/estadisticas/docs/CMBD/2020_nota_metodologica_costes.pdf



6.2 Índice de tablas

- Tabla 1.** *Nº de Altas por Modalidad y Ámbito Asistencial. Año 2020*
- Tabla 2.** *Nº de contactos por Finalidad Asistencial. SNS-2020*
- Tabla 3.** *Nº de pacientes, altas y tasas de utilización y actividad*. SNS-2020*
- Tabla 4.** *Nº de contactos en hospitalización por grupo de edad y sexo. SNS-2020*
- Tabla 5.** *Nº de contactos por circunstancia de ingreso y sexo. SNS-2020*
- Tabla 6.** *Nº de contactos por circunstancia de ingreso y grandes grupos de edad. SNS-2020*
- Tabla 7.** *Número de contactos por CCAA y Tasa de Utilización. SNS-2020*
- Tabla 8.** *Nº de contactos por procedencia del contacto. SNS-2020*
- Tabla 9.** *Destino de los contactos al alta por sexo. SNS-2020*
- Tabla 10.** *Destino de los contactos al alta por grandes grupos de edad. SNS-2020*
- Tabla 11.** *Los 15 Servicios con mayor Nº de altas por sexo. SNS-2020*
- Tabla 12.** *Servicios con mayor proporción de ingresos en UCI. SNS-2020*
- Tabla 13.** *Número de contactos y EM en UCI por CAPÍTULO CIE-ES-10. SNS-2020*
- Tabla 14.** *Porcentaje de Altas* por Capítulo CIE-10 y sexo. SNS-2020*
- Tabla 20.** *Los 5 Procedimientos médicos más frecuentes. Clasificación CCS. SNS-2019*
- Tabla 21.** *Los 5 Procedimientos quirúrgicos más frecuentes. Clasificación CCS. SNS-2019*
- Tabla 15.** *Número y porcentaje de altas por Capítulo CIE-10-ES y Tipo de Proceso. SNS-2020*
- Tabla 18.** *Distribución de los procedimientos principales por Sección CIE-10-ES. SNS-2020*
- Tabla 19.** *Localización anatómica más frecuente (15 más frecuentes) de los procedimientos principales Médico-Quirúrgicos. SNS-2020*
- Tabla 20.** *Sistemas Orgánicos más frecuente (15 más frecuentes) de los procedimientos principales Médico-Quirúrgicos. SNS-2020*
- Tabla 21.** *Dispositivos en Procedimientos Principales. Sección Médico-Quirúrgica. CIE-10-ES*
- Tabla 22.** *Procedimientos Principales. Sección Imagen. CIE-10-ES. SNS-2020*
- Tabla 23.** *Los 15 Procedimientos médicos más frecuentes. Clasificación CCS. SNS-2019*



Tabla 24. *Nº de altas por éxitus por grandes grupos de edad y sexo. SNS-2020*

Tabla 25. *Nº de éxitus por tipo de proceso y sexo. SNS-2020*

Tabla 26. *Mortalidad (%) por Capítulo CIE-10-ES. SNS-2020*

Tabla 27. *Mortalidad intrahospitalaria por categorías CCS (15 más frecuentes). SNS-2020*

Tabla 28. *Coste medio por sexo y edad (Grandes Grupos). SNS-2020*

Tabla 29. *Coste medio por tamaño de hospital. SNS-2020*

Tabla 30. *Coste medio por edad grandes grupos de enfermedades. SNS-2020*

Tabla 31. *Número de altas por CCAA. Hospitales de agudos SNS. Años 2019-2020*

Tabla 32. *Distribución de las Altas* por Capítulo CIE-10-ES. SNS Años 2019-2020*

Tabla 33. *Número de altas de los 15 diagnósticos más frecuentes. Categorías CCS. SNS. Años 2019-2020*

Tabla 34. *Nº de contactos COVID-19 por grupo de edad y sexo. SNS 2020*

Tabla 35. *Destino de los contactos al alta. Diagnóstico COVID-19. SNS 2020*

Tabla 36. *Servicios con mayor proporción de Ingresos en UCI con Diagnóstico Principal COVID-19. SNS 2020*

6.3 Índice de gráficos

Gráfico 1. *Nº total de contactos registrados en el RAE-CMBD. SNS y Privado-2020*

Gráfico 2. *Tasa de Actividad por Grandes Grupos de Edad. SNS-2020*

Gráfico 3. *Distribución del Nº de altas en hospitalización por grupo de edad y sexo. SNS-2020*

Gráfico 4. *Porcentaje de contactos por circunstancia de ingreso. SNS-2020*

Gráfico 5. *Número de altas en hospitalización por Tamaño de Hospital. SNS-2020*

Gráfico 6. *Procedencia de pacientes según grupo de edad. SNS-2020*

Gráfico 7. *Porcentaje de altas por procedencia del paciente. SNS-2020*

Gráfico 8. *Los 15 servicios con mayor número de altas por sexo. SNS-2020*

Gráfico 9. *Número de estancias en UCI por servicio (15 más frecuentes). SNS-2020*

Gráfico 10. *Estancias Medias (días) en UCI por Servicios. SNS-2020*



- Gráfico 11.** *Estancias Medias (días) en UCI por capítulo CIE-ES-10. SNS-2020*
- Gráfico 12.** *Proporción de uso de UCI por categoría CCS. SNS-2020*
- Gráfico 13.** *Porcentaje de altas por Capítulo CIE-10-ES (las 15 más frecuentes). SNS-2020*
- Gráfico 14.** *Diagnósticos más frecuentes de procesos médicos*. (las 15 más frecuentes). SNS-2020*
- Gráfico 15.** *Diagnósticos más frecuentes de procesos quirúrgicos*. (las 15 más frecuentes). SNS-2020*
- Gráfico 16.** *Diagnósticos secundarios más frecuentes. Porcentaje registrado sobre el total de altas*. (las 15 más frecuentes). SNS-2020*
- Gráfico 17.** *Nº de Procedimientos por Tipo. SNS-2020*
- Gráfico 18.** *Procedimientos más frecuentes por Sección CIE-10-ES. SNS-2020*
- Gráfico 19.** *Abordaje de los Procedimientos Médico-Quirúrgicos Principales CIE-10-ES. SNS-2020*
- Gráfico 20.** *Sección Imagen. Localización anatómica de los procedimientos principales (las 15 más frecuentes). SNS-2020*
- Gráfico 21.** *Sección Administración. Sustancias administradas en procedimientos principales (las 15 más frecuentes). SNS-2020*
- Gráfico 22.** *Nº de altas por éxitus por Tamaño de Hospital y tipo de proceso. SNS-2020*
- Gráfico 23.** *Mortalidad (%) por Servicio de Alta (15 más frecuentes). SNS-2020*
- Gráfico 24.** *Nº de altas por éxitus por categorías CCS y sexo (15 más frecuentes). SNS-2020*
- Gráfico 25.** *Coste medio por grupos de edad y sexo. SNS-2020*
- Gráfico 26.** *Coste medio por edad (Grupos quinquenales) según tipo de proceso. SNS-2020*
- Gráfico 27.** *Evolución del tipo de contacto. SNS-2016-20*
- Gráfico 28.** *Evolución de la EM y EM en UCI. SNS-2016-20*
- Gráfico 29.** *Evolución Mortalidad Hospitalaria. SNS 2016-2020*
- Gráfico 30.** *Evolución Coste Medio. SNS 2016-2020*
- Gráfico 31.** *Estacionalidad de los contactos. SNS 2019-2020*
- Gráfico 32.** *Diagnósticos más frecuentes por Capítulo CIE-ES-10 (los 14 más frecuentes y código22). SNS 2019-2020*
- Gráfico 33.** *Distribución del Nº de diagnósticos Principales por grupos de edad y sexo. SNS 2020*



6.4 Notas metodológicas – definiciones – enlaces de interés

El Registro de altas de hospitalización incluye todas las altas producidas en los Hospitales de agudos del SNS. Desde 2005 y con cobertura creciente ha ido integrando la actividad de hospitales del ámbito privado.

Los datos del registro son los establecidos en el CMBD-RAE, aprobado en diciembre de 1987 por el Consejo Interterritorial. La explotación estadística del CMBD-RAE está incluida dentro de las operaciones estadísticas del sector salud, en el Plan Estadístico Nacional (PEN). A las variables básicas del CMBD-RAE se añaden otras variables: geográficas (comunidad autónoma donde se ubica el centro, comunidad autónoma y provincia de residencia del paciente), las relativas a las características del o fruto del proceso de agrupación mediante sistemas de clasificación de pacientes (Grupos relacionados por el Diagnóstico - GRD), en sus distintas versiones y con los parámetros asociados a las mismas relativos a pesos y costes.

Las principales variables de clasificación para las altas son:

Tipo de ingreso:

- 1 - Urgente
- 2 – Programado

Circunstancias del alta:

- 1 - Domicilio
- 2 - Traslado a Hospital
- 3 - Alta voluntaria
- 4 - Éxito
- 5 - Traslado a centro socio-sanitario (nueva categoría desde 2005)

Financiador: Régimen de financiación del episodio, distinguiendo:

- 1 - Seguridad Social
- 2 - Corporaciones locales/Cabildos insulares
- 3 - Mutuas de Asistencia Sanitaria
- 4 - Accidentes de trabajo
- 5 - Accidentes de tráfico
- 6 - Privado
- 7 - Financiación mixta
- 8 – Otros



Diagnóstico principal: Se define como aquel que tras el estudio del paciente se establece que fue causa del ingreso en el hospital, de acuerdo con el criterio del servicio clínico o del facultativo que atendió al enfermo, aunque durante su estancia apareciesen complicaciones importantes e incluso otras afecciones independientes que se consignarán como diagnósticos secundarios. Se codifican mediante la "Clasificación Estadística Internacional de Enfermedades – 10 revisión–modificación clínica " (CIE-10-ES).

Diagnósticos secundarios: Aquellos diagnósticos (hasta 19) que no siendo el principal coexisten con él en el momento del ingreso o se desarrollan a lo largo de la estancia hospitalaria, e influyen en la duración de la misma o en el tratamiento administrado. Deben excluirse los diagnósticos relacionados con un episodio anterior que no afecten al actual ingreso. También se codifican mediante la CIE-10-ES.

Procedimientos diagnósticos y terapéuticos: Son aquellos procedimientos quirúrgicos, obstétricos u otros que requieren recursos especializados. Se clasifican mediante la clasificación de procedimientos de la CIE-10-ES Procedimientos. En los registros de altas se recogen hasta 20 procedimientos y 6 procedimientos externos¹¹.

Altas válidas: Se incluyen todas las altas con fecha de alta en el año de referencia, excluyendo aquellas con idéntica fecha de ingreso y alta cuyo tipo de alta no sea fallecimiento, traslado o alta voluntaria.

Población: para el cálculo de tasas se han empleado los datos de la población en España a 1 de Julio de acuerdo con los datos de proyecciones de población y estimaciones de población actual del Instituto Nacional de Estadística.

Tasas (frecuentación): Número de altas por cada 10.000 habitantes de población y año.

Hospitales: Se ha utilizado la clasificación *Por tamaño*, con las siguientes categorías según número de camas:

- Grupo 1: Menos de 200 Camas
- Grupo 2: 200-500 Camas
- Grupo 3: 501-1000 Camas
- Grupo 4: Más de 1000 Camas

Servicio: Identifica el servicio clínico hospitalario que da de alta al paciente.

¹¹ RD 69/2015. Anexo IIa del modelo de recogida de datos del RAE-CMBD



NOTA: Los datos del Registro de Altas, **CMBD-RAE** se ponen a disposición de los profesionales interesados en los mismos en varios formatos:

- *Datos estadísticos básicos*: pueden consultarse los datos de la serie histórica mediante una herramienta interactiva en la página web del Ministerio de Sanidad, accesible en el siguiente enlace:

- *Modelo de indicadores para el análisis de la hospitalización con el CMBD-RAE*: pueden consultarse los resultados de diversas familias de indicadores en varias líneas de análisis (descriptivo, serie temporal, comparativos, mejores resultados...) para diferentes variables de clasificación, filtro y niveles de desagregación. Disponible en:

<https://icmbd.sanidad.gob.es/icmbd/login-success.do>

- Banco de datos: pueden solicitarse extracciones a medida de datos del registro mediante un formulario de solicitud de datos disponible en:

[Ministerio de Sanidad - Portal Estadístico del SNS - Registro de Actividad de Atención Especializada. RAE-CMBD - Solicitud de extracción de datos](#)