

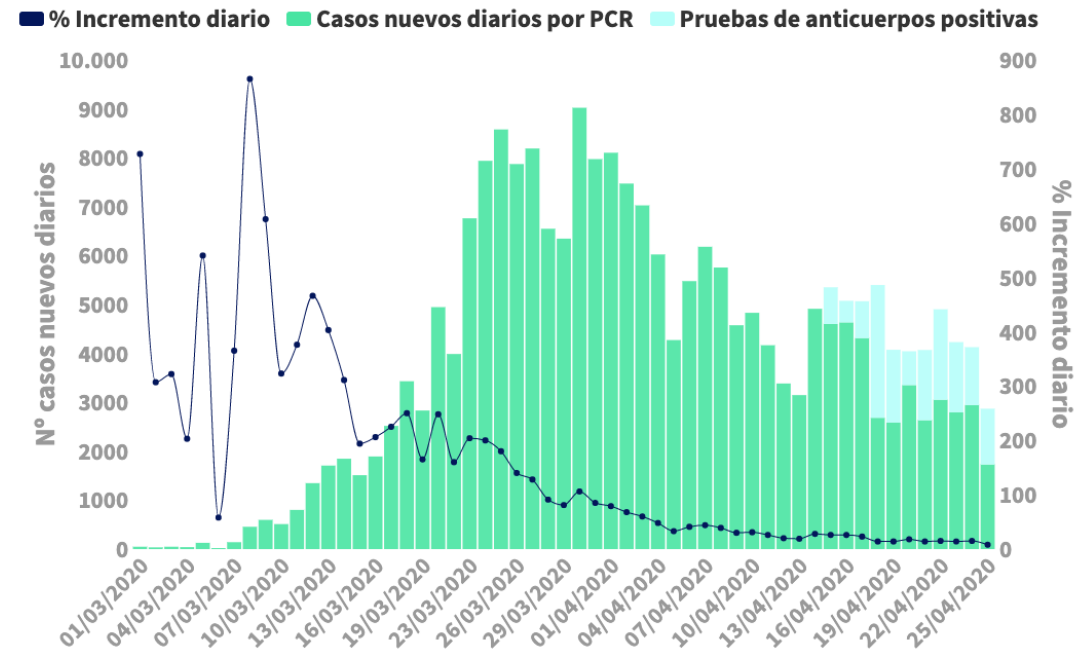
## Actualización nº 87. Enfermedad por el coronavirus (COVID-19). 26.04.2020 *(datos consolidados a las 21:00 horas del 25.04.2020)*

### SITUACIÓN EN ESPAÑA

En España, hasta el momento se han notificado un total de 207.634 casos confirmados de COVID-19 por PCR, 23.190 fallecidos y 98.732 curados (Tabla 1, Tabla 2, Figura 1 y Figura 2).

**Tabla 1.** Casos de COVID-19 confirmados por PCR totales, nuevos, incremento e incidencia acumulada de los últimos 14 días; casos confirmados totales por test de anticuerpos y anticuerpos positivos sin síntomas en el momento de diagnóstico; y total de personas con test positivo por Comunidades Autónomas en España, 26.04.2020 (datos consolidados a las 21:00 horas del 25.04.2020).

Confirmados por PCR				
CCAA	Total	Nuevos	Incremento confirmados	IA (14 d.)
Andalucía	11.774	71	0,6%	21,01
Aragón	4.955	33	0,7%	67,08
Asturias	2.249	11	0,5%	34,90
Baleares	1.854	7	0,4%	27,84
Canarias	2.167	12	0,6%	11,56
Cantabria	2.083	12	0,6%	56,96
Castilla La Mancha	15.609	100	0,6%	94,01
Castilla y León	16.222	232	1,5%	171,03
Cataluña	46.811	550	1,2%	166,56
Ceuta	100	0	0,0%	8,26
C. Valenciana	10.160	94	0,9%	26,36
Extremadura	2.736	18	0,7%	14,61
Galicia*	9.176	60	0,7%	68,16
Madrid	59.126	307	0,5%	188,18
Melilla	110	2	1,9%	13,87
Murcia	1.474	6	0,4%	1,67
Navarra	4.712	85	1,8%	113,57
País Vasco	12.455	89	0,7%	76,23
La Rioja	3.861	40	1,0%	183,71
<b>ESPAÑA</b>	<b>207.634</b>	<b>1.729</b>	<b>0,8%</b>	<b>88,49</b>



IA (14 d.): Incidencia acumulada (casos acumulados por 100.000 habitantes notificados en los últimos 14 días)

\*Galicia no diferencia entre casos confirmados por PCR o test de anticuerpos por lo que para los cálculos de nuevos, incrementos e IA se ha considerado el total de confirmados.

**Tabla 2.** Casos de COVID-19 que han precisado hospitalización, ingreso en UCI, fallecidos por Comunidades Autónomas en España, 26.04.2020 (datos consolidados a las 21:00 horas del 25.04.2020).

CCAA	Casos que han precisado hospitalización		Casos que han ingresado en UCI		Fallecidos		Curados	
	Total	Nuevos	Total	Nuevos	Total	Nuevos	Total	Nuevos
Andalucía	5.748	33	716	0	1.145	14	4.741	446
Aragón	2.395	23	257	2	712	3	1.960	31
Asturias	1.790	30	134	2	249	10	749	33
Baleares	1.062	4	166	0	175	1	1.123	21
Canarias	880	2	171	0	131	1	1.048	12
Cantabria	991	9	78	0	183	1	1.127	81
Castilla La Mancha	8.417	32	565	6	2.330	38	5.196	320
Castilla y León	7.653	98	515	4	1.666	27	6.208	175
Cataluña	25.665	1.245	2.583	7	4.566	68	17.006	253
Ceuta	10	0	4	0	4	0	104	6
C. Valenciana	5.013	35	654	1	1.186	14	6.243	210
Extremadura	1.480	33	108	1	422	6	1.582	72
Galicia	2.735	13	85 <sup>‡</sup>		394	6	1.803	20
Madrid	5.892 <sup>‡</sup>		873 <sup>‡</sup>		7.922	74	35.367	465
Melilla	44	0	3	0	2	0	81	4
Murcia	627	2	106	1	127	1	920	78
Navarra	1.942	5	129	0	431	2	1.835	98
País Vasco	6.426	51	533	8	1.230	18	9.602	661
La Rioja	1.380	20	84	1	315	4	2.037	38
<b>ESPAÑA</b>					<b>23.190</b>	<b>288</b>	<b>98.732</b>	<b>3.024</b>

Los casos confirmados no provienen de la suma de pacientes hospitalizados, curados y fallecidos, ya que no son excluyentes. Pacientes fallecidos y curados pueden haber precisado hospitalización y por tanto computar en ambos grupos. Los pacientes que han precisado UCI también computan en los pacientes que han requerido hospitalización.

<sup>‡</sup> Los datos de estas comunidades autónomas son datos de prevalencia (personas ingresadas a fecha de hoy). No reflejan el total de personas que han sido hospitalizadas o ingresadas en UCI a lo largo del periodo de notificación por lo que no se puede realizar el sumatorio de todas las personas que han requerido hospitalización o ingreso en UCI en España.

El grupo de edad donde se han registrado más defunciones dentro de los casos ha sido el de mayores de 70 años, concentrando más del 80% de los fallecidos tanto en hombres como en mujeres (Tabla 3).

**Tabla 3.** Distribución de casos hospitalizados, ingresados en UCI y fallecidos por grupos de edad y sexo información disponible\* (datos consolidados a las 21:00 horas del 25.04.2020).

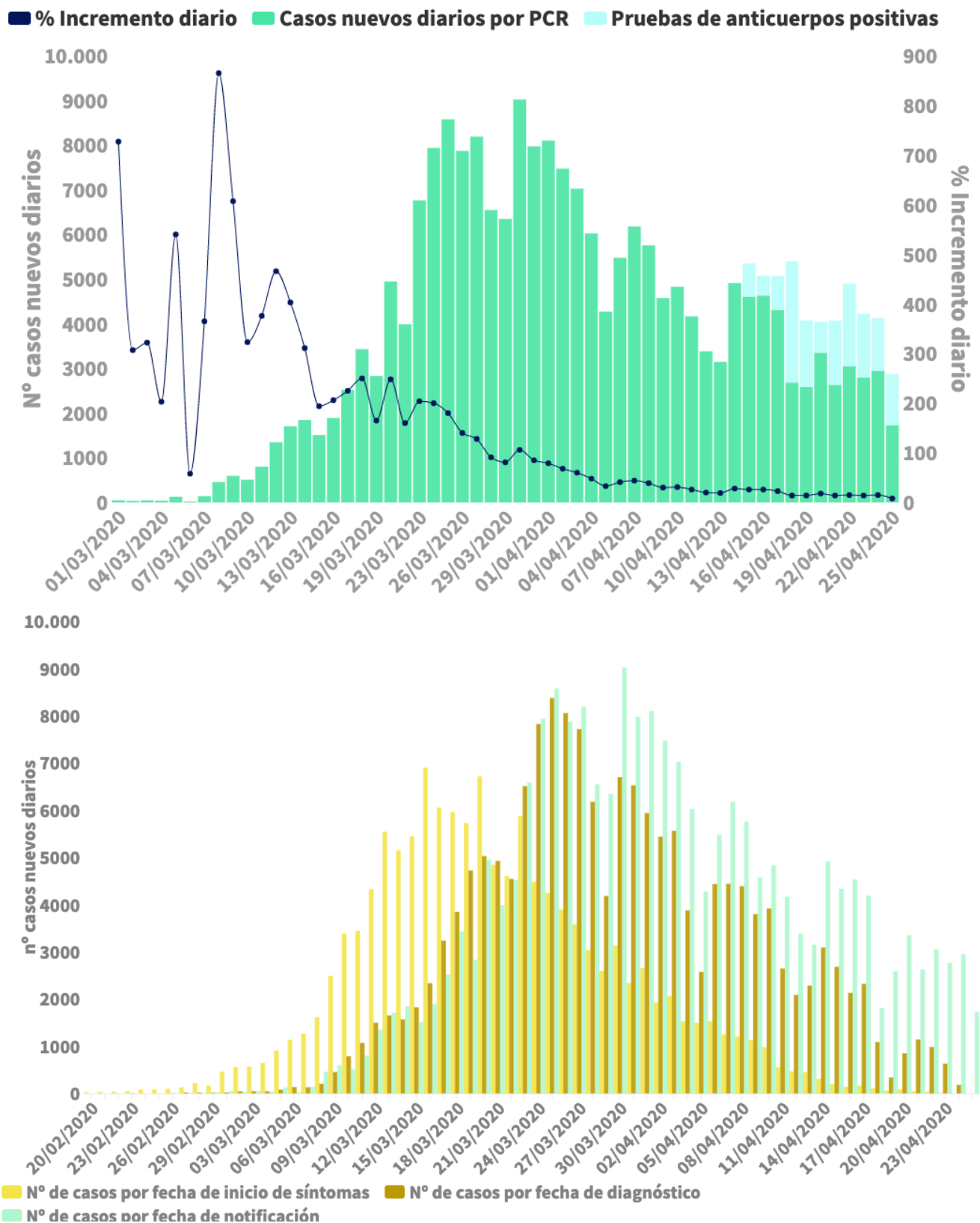
Grupo de edad (años)	Total							
	Confirmados n	Hospitalizados totales n	%	UCI n		Fallecidos n		Letalidad(%)
0-9	634	213	0,3	28	0,4	2	0,0	0,3
10-19	1.129	216	0,3	17	0,2	4	0,0	0,4
20-29	10.556	1.239	1,6	78	1,1	28	0,2	0,3
30-39	17.976	3.214	4,1	240	3,5	54	0,4	0,3
40-49	28.198	7.600	9,6	661	9,6	155	1,1	0,5
50-59	34.610	12.338	15,6	1.350	19,6	455	3,1	1,3
60-69	29.230	15.427	19,6	2.201	32,0	1.288	8,8	4,4
70-79	28.499	18.577	23,5	2.004	29,1	3.763	25,7	13,2
80-89	30.335	15.488	19,6	269	3,9	6.151	41,9	20,3
90 y +	13.699	4.593	5,8	31	0,5	2.767	18,9	20,2
<b>Total</b>	<b>194.866</b>	<b>78.905</b>	<b>100%</b>	<b>6.879</b>	<b>100%</b>	<b>14.667</b>	<b>100%</b>	

Grupo de edad (años)	Mujeres							
	Confirmados n	Hospitalizados totales n	%	UCI n		Fallecidos n		Letalidad(%)
0-9	302	93	0,3	12	0,6	1	0,0	0,3
10-19	643	110	0,3	8	0,4	3	0,0	0,5
20-29	7.101	646	1,9	36	1,7	11	0,2	0,2
30-39	11.297	1.518	4,5	89	4,3	25	0,4	0,2
40-49	16.440	3.126	9,2	208	10,0	57	0,9	0,3
50-59	19.445	4.961	14,7	384	18,4	137	2,3	0,7
60-69	13.852	6.070	17,9	612	29,4	382	6,3	2,8
70-79	12.583	7.406	21,9	598	28,7	1.169	19,2	9,3
80-89	17.116	7.193	21,2	118	5,7	2.641	43,5	15,4
90 y +	9.751	2.735	8,1	17	0,8	1.650	27,2	16,9
<b>Total</b>	<b>108.530</b>	<b>33.858</b>	<b>100%</b>	<b>2.082</b>	<b>100%</b>	<b>6.076</b>	<b>100%</b>	

Grupo de edad (años)	Hombres							
	Confirmados n	Hospitalizados totales n	%	UCI n		Fallecidos n		Letalidad(%)
0-9	337	120	0,3	17	0,4	1	0,0	0,3
10-19	499	106	0,2	9	0,2	1	0,0	0,2
20-29	3.503	593	1,3	42	0,9	17	0,2	0,5
30-39	6.772	1.696	3,8	151	3,1	29	0,3	0,4
40-49	11.910	4.474	9,9	454	9,5	98	1,1	0,8
50-59	15.334	7.375	16,4	966	20,1	318	3,7	2,1
60-69	15.509	9.354	20,8	1.588	33,1	906	10,5	5,8
70-79	16.072	11.170	24,8	1.406	29,3	2.594	30,2	16,1
80-89	13.312	8.293	18,4	153	3,2	3.510	40,9	26,4
90 y +	3.978	1.858	4,1	14	0,3	1.117	13,0	28,1
<b>Total</b>	<b>87.226</b>	<b>45.039</b>	<b>100%</b>	<b>4.800</b>	<b>100%</b>	<b>8.591</b>	<b>100%</b>	

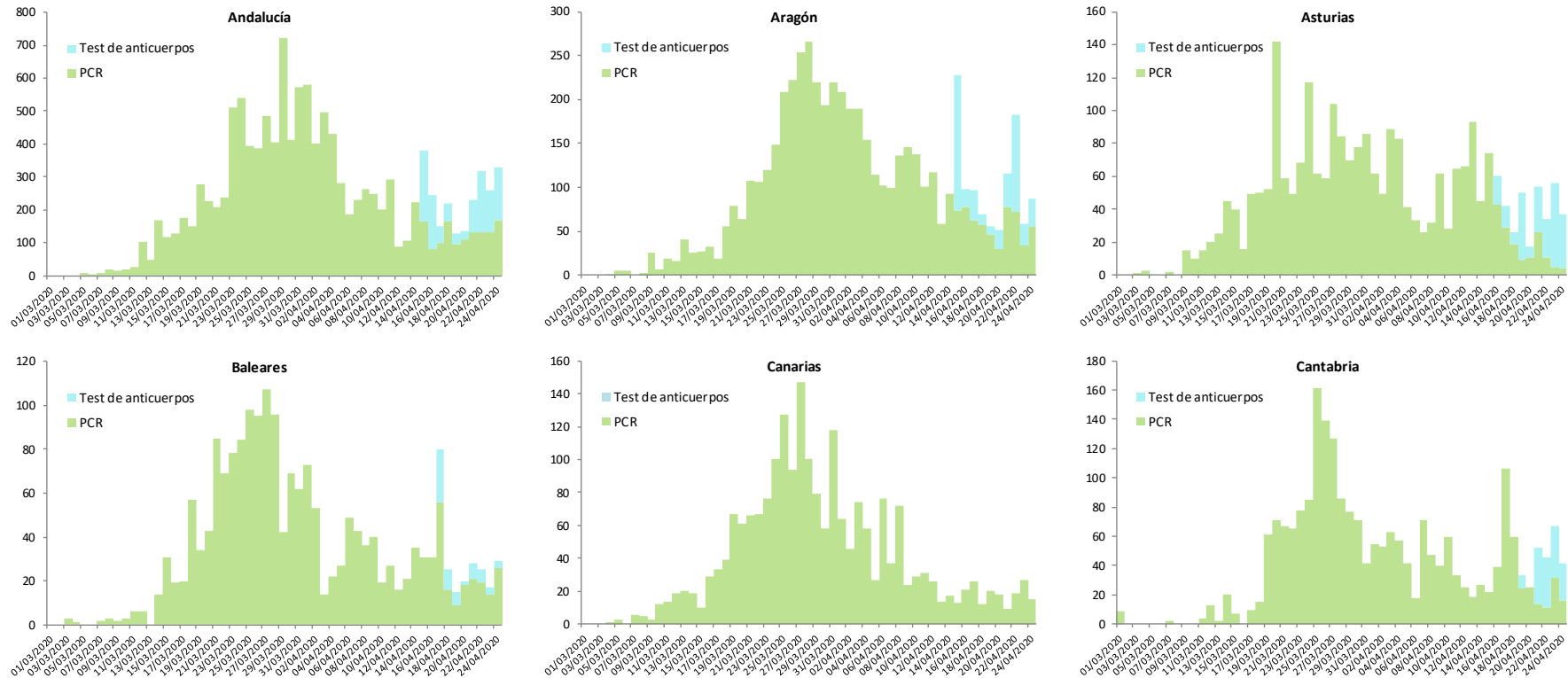
\*Datos obtenidos del análisis sobre 195.756 casos notificados con información disponible de edad y sexo. Los datos del total pueden no coincidir con la suma de hombres y mujeres porque en algunos casos no se dispone de la información del sexo, solo de la edad. Estos datos se actualizan permanentemente, pudiendo sufrir alguna modificación.

**Figura 1.** Casos diarios confirmados de COVID-19 por fecha de notificación, diagnóstico e inicio de síntomas, y casos nuevos dados de alta epidemiológica. 26.04.2020 (datos consolidados a las 21:00 horas del 25.04.2020).

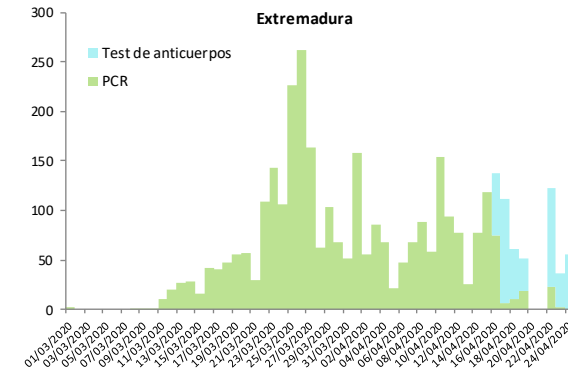
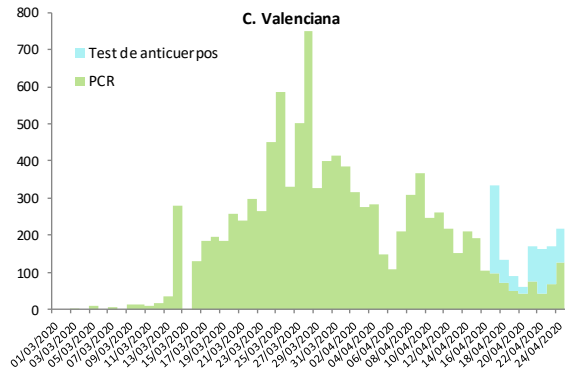
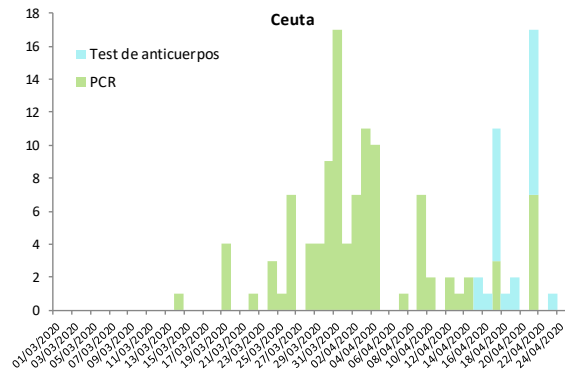
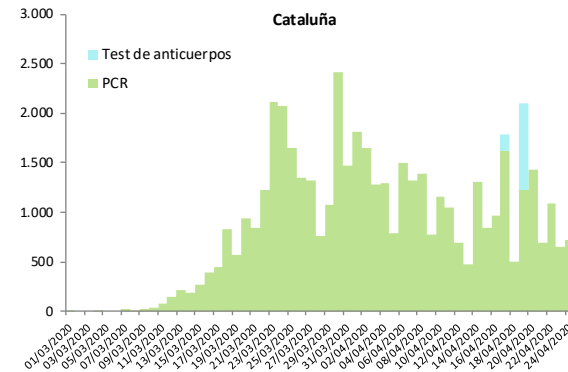
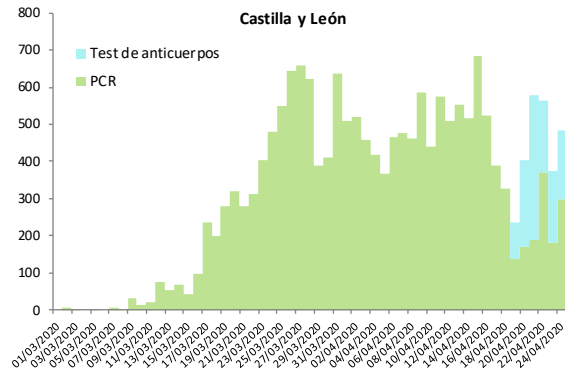
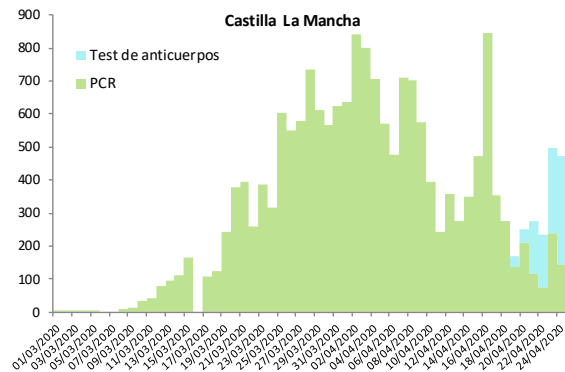


\*Se dispone de fecha de inicio de síntomas en 130.453 casos y de diagnóstico en 167.152 casos. Estos datos se actualizan permanentemente, pudiendo sufrir alguna modificación.

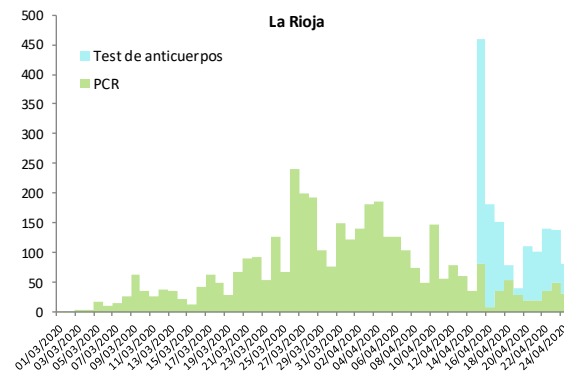
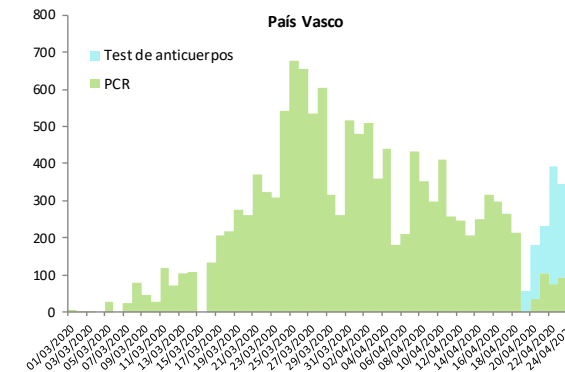
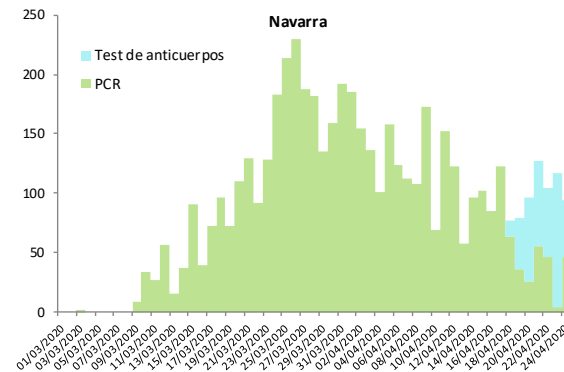
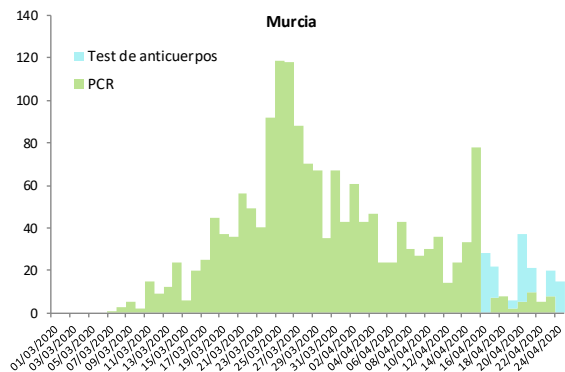
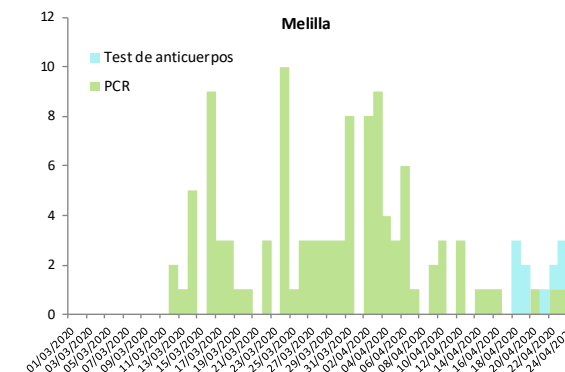
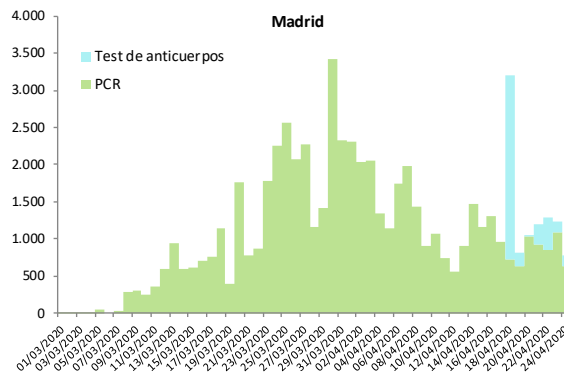
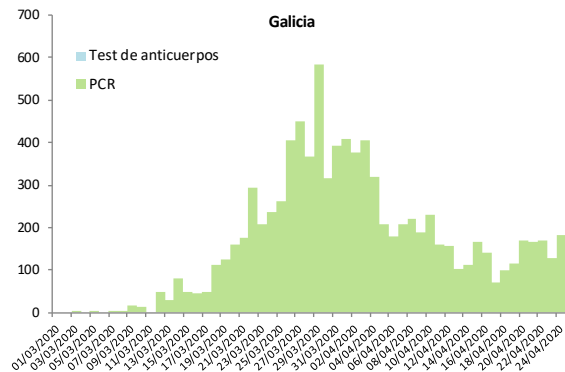
**Figura 2.** Casos diarios confirmados de COVID-19 por fecha de notificación por Comunidades Autónomas, 26.04.2020 (datos consolidados a las 21:00 horas del 25.04.2020).



**Centro de Coordinación de Alertas y Emergencias Sanitarias**



**Centro de Coordinación de Alertas y Emergencias Sanitarias**



## SITUACIÓN INTERNACIONAL (datos consultados a las 7:00 horas del 26.04.2020)

### Situación en Europa:

En Europa, hasta el día de hoy se han notificado al menos 1.318.668 casos confirmados. (Tabla 4 y Figura 3). Los países con más casos notificados son España (207.634), Italia (195.351), Alemania (152.438), Reino Unido (148.377) y Francia (124.114). El país con mayor número de fallecidos es Italia (26.384) seguido de España (23.190), Francia (22.614) y Reino Unido (20.319) (Tabla 5). En Italia, las regiones más afectadas son Lombardía (71.969), seguida de Piemonte (24.426), Emilia Romagna (24.209), y Veneto (17.391). En Alemania, las regiones más afectadas son Bayern (40.912), Nordrhein-Westfalen (31.669) y Baden-Württemberg (30.761). Inglaterra (18.051) y Escocia (10.051) son las partes más afectadas de Reino Unido.

**Tabla 4.** Casos confirmados de COVID-19 en Europa. (Datos consultados a las 7:00 horas del 26.04.2020<sup>1</sup>)

	Casos		Casos		Casos		Casos
España	207.634	Israel	15.058	Croacia	2.009	Albania	678
Italia	195.351	Polonia	10.892	Islandia	1.789	San Marino	513
Alemania	152.438	Rumanía	10.417	Armenia	1.677	Malta	447
Reino Unido	148.377	Bielorrusia	8.773	Estonia	1.605	Georgia	444
Francia	124.114	Dinamarca	8.210	Azerbaiyán	1.592	Montenegro	319
Turquía	107.773	Ucrania	8.125	Bosnia y Herzegovina	1.420	Islas Faroe	187
Rusia	74.588	Serbia	7.483	Lituania	1.410	Gibraltar	133
Bélgica	45.325	Noruega	7.408	Eslovenia	1.373	Mónaco	94
Países Bajos	37.190	Chequia	7.273	Eslovaquia	1.360	Liechtenstein	82
Suiza	28.894	Finlandia	4.395	Macedonia del Norte	1.326		
Portugal	23.392	Luxemburgo	3.695	Bulgaria	1.188		
Irlanda	18.561	República de Moldavia	3.110	Chipre	804		
Suecia	18.177	Grecia	2.490	Letonia	784		
Austria	15.117	Hungría	2.443	Andorra	731		
<b>Total</b>							<b>1.318.668</b>

<sup>1</sup> Datos consultados en las páginas web de las autoridades sanitarias de los propios países (los catorce países más afectados), en la página web de la Oficina Regional para Europa de la Organización Mundial de la Salud (OMS) y del Centro Europeo de Prevención y Control de Enfermedades (ECDC).



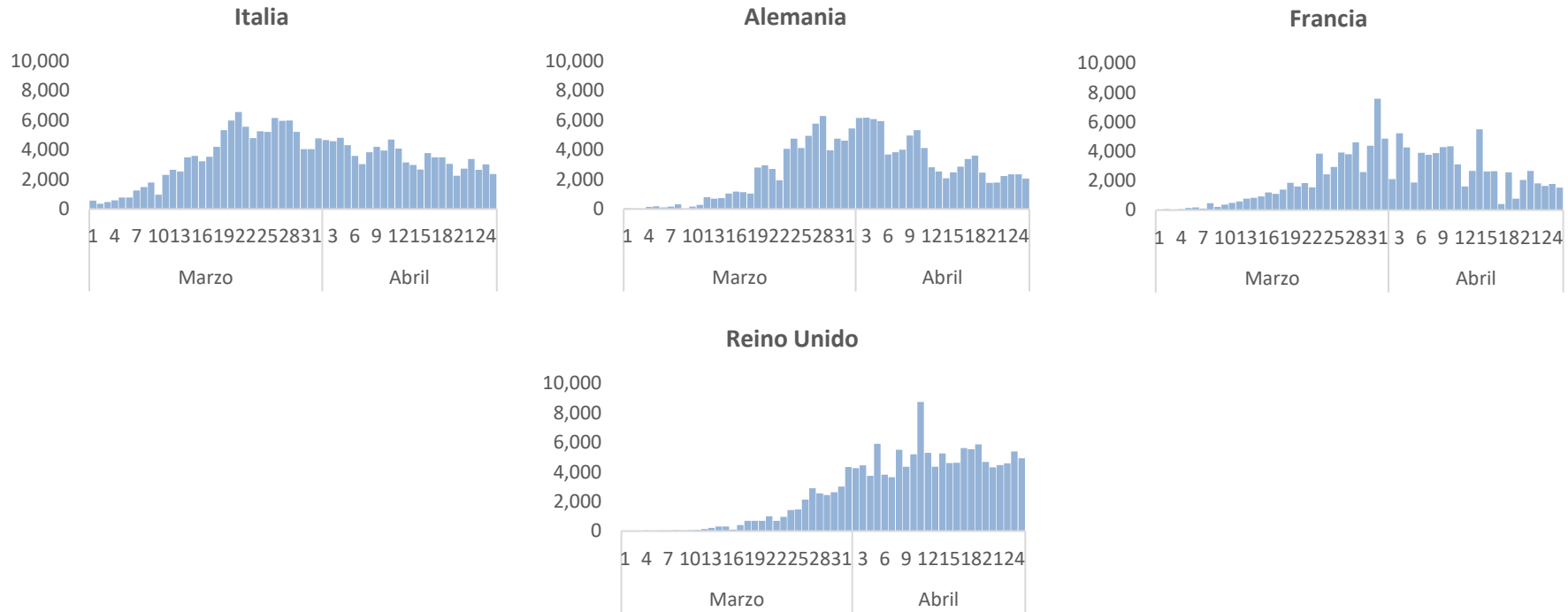
**Tabla 5.** Detalles de los catorce países con más casos confirmados de Europa (Datos consultados a las 7:00 horas del 26.04.2020<sup>2</sup>)

	Casos confirmados	Casos nuevos desde ayer	Incremento diario casos confirmados	Incidencia Acumulada por 100.000 hab. últimos 14 días	Fallecidos totales <sup>3</sup>	Fallecidos nuevos desde ayer	Letalidad
<b>España</b>	207.634	1.729	0,8%	88,49	23.190	288	11,2%
<b>Italia</b>	195.351	2.357	1,2%	71,23	26.384	415	13,5%
<b>Alemania</b>	152.438	2.055	1,4%	42,01	5.500	179	3,6%
<b>Reino Unido</b>	148.377	4.913	3,4%	104,43	20.319	813	13,7%
<b>Francia</b>	124.114	1.537	1,3%	45,27	22.614	369	18,2%
<b>Turquía</b>	107.773	2.861	2,7%	67,81	2.706	106	2,5%
<b>Rusia</b>	74.588	5.966	8,7%	42,36	681	66	0,9%
<b>Bélgica</b>	45.325	1.032	2,3%	156,68	6.917	238	15,3%
<b>Países bajos</b>	37.190	655	1,8%	75,04	4.409	120	11,9%
<b>Suiza</b>	28.894	217	0,8%	49,57	1.329	20	4,6%
<b>Portugal</b>	23.392	595	2,6%	73,84	880	26	3,8%
<b>Irlanda</b>	18.561	377	2,1%	213,54	1.063	234	5,7%
<b>Suecia</b>	18.177	610	3,5%	84,73	2.192	40	12,1%
<b>Austria</b>	15.117	79	0,8%	17,56	536	6	3,5%

<sup>2</sup> Datos consultados: Italia (Ministerio de Sanidad), Alemania (Robert Koch Institut), Reino Unido (Public Health England), Francia (Santé Publique France), Turquía (Ministerio de Sanidad), Rusia (Ministerio de Sanidad), Bélgica (Service Public Fédéral Sante Publique, Securite de la Chaine Alimentaire et Environnement), Países Bajos (National Institute for Public Health and the Environment), Suiza (Office Fédéral de la Santé Publique), Portugal (Dirección General de Sanidad), Irlanda (Ministerio de Sanidad), Suecia (Public Health Agency of Sweden), Austria (Ministerio de sanidad).

<sup>3</sup> Las cifras de fallecidos por COVID-19 notificadas por cada país varían en su definición por lo que dichas cifras, y la letalidad resultante en cada país, no son directamente comparables entre sí.

**Figura 3.** Casos nuevos confirmados de COVID-19 por fecha de notificación en Italia, Alemania, Reino Unido y Francia. (Datos consultados a las 7:00 horas del 26.04.2020)



### Situación a nivel global y otros países fuera de Europa:

A nivel global hasta el día de hoy se han notificado al menos 2.724.809 casos y 187.847 fallecidos (según OMS). Los países de fuera de Europa que han registrado más casos son Estados Unidos (895.766), Irán (89.328), China (84.338) y Brasil (58.509) (Tabla 6, Tabla 7 y Figura 4). En Estados Unidos, los Estados que más casos han notificado son Nueva York (267.256), Nueva Jersey (102.196), Massachusetts (50.969) y Illinois (39.658).

**Tabla 6.** Casos confirmados de COVID-19 fuera de Europa. Se incluyen los 15 países más afectados en cada continente. (Datos consultados a las 7:00 horas del 26.04.2020<sup>4</sup>)

América	Casos	África	Casos	Asia-Oceanía	Casos
Estados Unidos	895.766	Sudáfrica	4.220	Irán	89.328
Brasil	58.509	Egipto	4.092	China	84.338
Canadá	45.354	Marruecos	3.758	India	26.496
Perú	25.331	Argelia	3.127	Arabia Saudí	16.299
México	13.842	Camerún	1.403	Singapur	12.693
Chile	12.858	Ghana	1.279	Japón <sup>5</sup>	12.388
Ecuador	11.183	Nigeria	1.095	Pakistán	11.940
República Dominicana	5.749	Costa de Marfil	1.077	Corea del Sur	10.728
Panamá	5.338	Djibouti	999	Emiratos Árabes Unidos	9.281
Colombia	4.881	Guinea	954	Qatar	8.525
Argentina	3.423	Túnez	922	Indonesia	8.211
Puerto Rico	1.416	Níger	681	Filipinas	7.192
Cuba	1.285	Burkina Faso	626	Australia	6.687
Bolivia	807	Senegal	545	Malasia	5.691
Costa Rica	687	R. D. del Congo	416	Bangladesh	4.689

<sup>4</sup> Datos consultados en las páginas web de las autoridades sanitarias de los propios países, en la página web de la Oficina Regional para Europa de la Organización Mundial de la Salud (OMS) y del Centro Europeo de Prevención y Control de Enfermedades (ECDC).

<sup>5</sup> El Ministerio de Sanidad de Japón no ha actualizado datos.

**Tabla 7.** Detalles de los diez países con más casos confirmados fuera de Europa y Corea del Sur. (Datos consultados a las 7:00 horas del 26.04.2020<sup>6</sup>)

	Casos confirmados	Casos nuevos desde ayer	Incremento diario casos confirmados	Incidencia Acumulada por 100.000 hab. últimos 14 días	Fallecidos totales <sup>7</sup>	Fallecidos nuevos desde ayer	Letalidad
<b>Estados Unidos</b>	895.766	30.181	3,5%	122,90	50.439	2.023	5,6%
<b>Irán</b>	89.328	1.134	1,3%	23,78	5.650	169	6,3%
<b>China</b>	84.338	14	0,02%	0,06	4.642	0	5,5%
<b>Brasil</b>	58.509	5.514	10,4%	18,08	4.016	346	6,9%
<b>Canadá</b>	45.354	1.466	3,3%	59,73	2.465	163	5,4%
<b>India</b>	26.496	1.990	8,1%	1,34	824	106	3,1%
<b>Perú</b>	25.331	3.683	17,0%	62,49	700	66	2,8%
<b>Arabia Saudí</b>	16.299	1.197	7,9%	37,16	136	15	0,8%
<b>México<sup>8</sup></b>	13.842				1.305		9,4%
<b>Chile</b>	12.858	552	4,5	35,17	181	7	1,4%
<b>Corea del Sur<sup>9</sup></b>	10.728	10	0,1%	0,42	242	2	2,3%

<sup>6</sup> Datos consultados: Estados Unidos (Centers for Disease Control and Prevention, CDC), China (Chinese Center for Disease Control and Prevention), Irán (OMS), Brasil (Ministerio de Sanidad), Canadá (Gobierno de Canadá), India (Ministerio de Sanidad), Perú (Ministerio de Sanidad), Arabia Saudí (OMS), México (Ministerio de Sanidad), Chile (Ministerio de Sanidad), Japón (Ministerio de Sanidad), Corea del Sur (Ministerio de Sanidad).

<sup>7</sup> Las cifras de fallecidos por COVID-19 notificadas por cada país varían en su definición por lo que dichas cifras, y la letalidad resultante en cada país no son directamente comparables entre sí.

<sup>8</sup> País de nueva monitorización. Los nuevos casos y fallecidos diarios se incluirán siguiendo los datos del Ministerio de Sanidad de México a partir de la próxima actualización

<sup>9</sup> A pesar de no formar parte ya de los 10 países con más casos fuera de Europa seguimos incluyendo a Corea del Sur dada su relevancia en la epidemia.

**Figura 4.** Casos nuevos confirmados de COVID-19 por fecha de notificación en Estados Unidos, Irán y Brasil. (Datos consultados a las 7:00 horas del 26.04.2020)

