

## Actualización nº 641. Enfermedad por el coronavirus (COVID-19). 14.10.2022

(Datos consolidados a las 10:00 horas del 14.10.2022)

### SITUACIÓN EN ESPAÑA

Este informe se realiza con los datos notificados por las CCAA a la Red Nacional de Vigilancia Epidemiológica (al sistema SiViEs), con los datos asistenciales de los hospitales y los datos de pruebas diagnósticas (sistema SERLAB) notificados al Ministerio de Sanidad. El análisis de casos individualizados incluye los casos notificados con una prueba diagnóstica positiva de infección activa (en la primera onda se incluyeron también aquellos casos con diagnóstico por test de anticuerpos si el caso requirió hospitalización, ingreso en UCI o falleció con diagnóstico clínico de COVID-19). Cualquier actualización que realicen las CCAA quedará reflejada en los informes diarios. En España hasta la fecha se han notificado 13.462.593 casos confirmados de COVID-19 y 114.641 fallecidos. Los datos se pueden obtener [aquí](#).

La Estrategia de vigilancia y control frente a COVID-19 tras la fase aguda de la pandemia, vigente desde el 28 de marzo de 2022, indica la necesidad de realizar una PDIA en situaciones específicas que incluyen fundamentalmente personas con criterios de vulnerabilidad o relacionadas con ámbitos vulnerables y las que precisan ingreso hospitalario. Los casos notificados representan por tanto a estos grupos y no al total de infecciones por SARS-CoV-2 con lo que la evolución de los indicadores de seguimiento de la pandemia se debe adaptar a esta circunstancia y los datos de este informe no se deben comparar con los de informes previos a la entrada en vigor de la nueva estrategia.

### Indicadores de evolución de la epidemia

Tabla 1. Casos de COVID-19 confirmados notificados hasta el 12.10.2022.

Comunidad Autónoma	Casos notificados Totales*	Casos nuevos notificados**	Casos diagnosticados en ≥ 60 años					
			Casos notificados totales	Casos nuevos notificados**	Últimos 14 días		Últimos 7 días	
					Nº	IA***	Nº	IA***
Andalucía	1.593.061	2.335	320.147	1.382	1.685	83,20	772	38,12
Aragón****	458.388	0	104.150	0	997	264,15	539	142,80
Asturias	258.983	722	76.531	484	883	252,24	467	133,40
Baleares	310.086	338	54.674	213	391	154,03	178	70,12
Canarias	446.417	957	99.227	552	1.126	227,33	539	108,82
Cantabria	159.061	309	41.716	222	403	230,18	222	126,80
Castilla La Mancha	596.915	1.154	150.746	791	1.311	252,29	610	117,39
Castilla y León	826.602	2.141	236.455	1.510	2.682	338,26	1.389	175,18
Cataluña	2.639.242	2.604	498.011	1.714	2.742	141,29	1.342	69,15
Ceuta	24.253	5	3.822	1	5	32,95	1	6,59
C. Valenciana	1.557.472	2.220	299.856	1.406	2.480	187,86	1.220	92,41
Extremadura	304.622	516	79.886	359	631	211,73	357	119,79
Galicia	731.356	1.276	193.669	895	1.606	182,12	855	96,96
Madrid	1.931.950	3.638	410.408	2.315	3.905	242,84	2.154	133,95
Melilla	24.841	24	4.024	16	31	217,28	15	105,14
Murcia	457.811	661	85.880	526	796	242,64	389	118,58
Navarra	255.777	137	51.925	109	202	116,67	109	62,95
País Vasco	776.367	1.350	185.668	989	1.816	275,18	948	143,65
La Rioja	109.389	265	29.699	202	403	451,71	194	217,45
<b>ESPAÑA</b>	<b>13.462.593</b>	<b>20.652</b>	<b>2.926.494</b>	<b>13.686</b>	<b>24.095</b>	<b>195,61</b>	<b>12.300</b>	<b>99,85</b>

Fuente: Datos individualizados notificados por las CCAA a la Red Nacional de Vigilancia Epidemiológica (SiViEs)

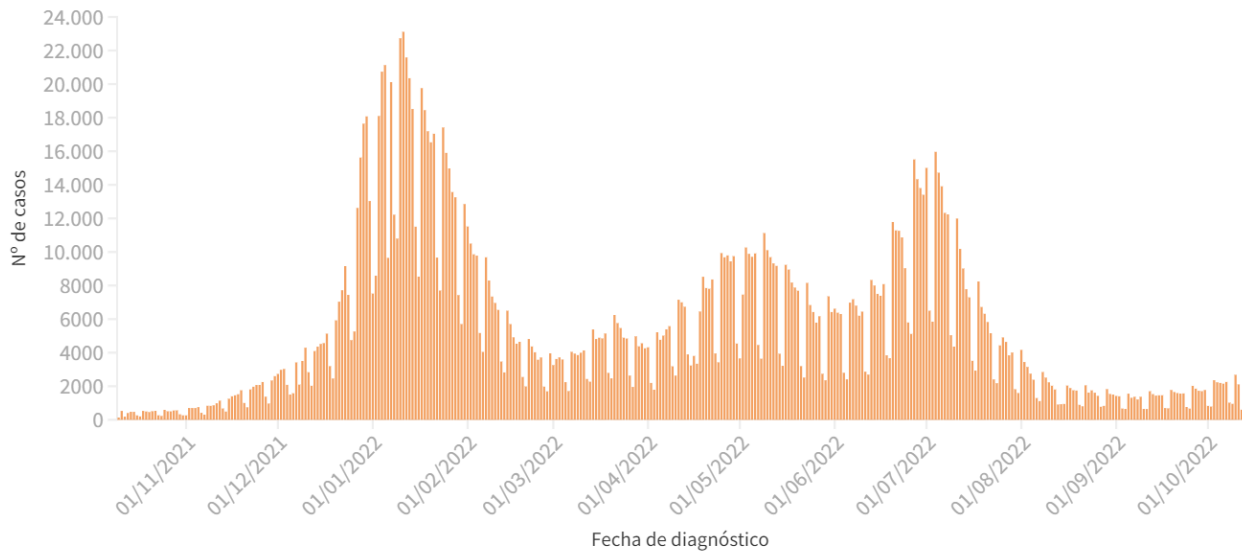
\* Los datos de casos totales no son comparables entre CCAA, debido a diferencias en el diagnóstico y la notificación de casos.

\*\* Los casos nuevos desde la última actualización corresponden a los diagnosticados de varios días previos, no solo desde el último informe.

\*\*\* IA: Incidencia acumulada (casos en ≥ 60 años / 100.000 habitantes de ≥ 60 años según cifras oficiales de población del INE del padrón municipal a 01.01.2021).

\*\*\*\* Por problemas técnicos, la información de Aragón corresponde a la del último informe.

**Figura 1.** Evolución de los casos diarios confirmados de COVID-19 y notificados en España en ≥ 60 años desde el 10.10.2021.



Datos individualizados notificados por las CCAA a la Red Nacional de Vigilancia Epidemiológica (SiViEs)

Fuente:

## Indicadores de evolución de gravedad

La información para valorar la evolución de la gravedad se obtiene de: la capacidad asistencial y actividad Covid-19 en hospitales españoles notificada diariamente desde los hospitales al Ministerio de Sanidad y los casos notificados por las CCAA a la Red Nacional de Vigilancia Epidemiológica (al sistema SiViEs).

### A) Situación capacidad asistencial y actividad Covid-19 en hospitales españoles

En la siguiente tabla se muestran los indicadores de utilización de servicios asistenciales que hacen referencia a los pacientes con infección por SARS-CoV-2 (PDIA positiva) ingresados en los hospitales de todo el territorio. Puede acceder a los datos en abierto de la capacidad asistencial [aquí](#).

**Tabla 2.** Indicadores de gravedad de la situación de capacidad asistencial\*

Comunidad Autónoma	Total de pacientes COVID ingresados		Tasa de ocupación por 100.000 hab.		% Camas ocupadas COVID		Tasa de nuevos ingresos por 100.000 hab. en 7 días	
	Total**	UCI	Total**	UCI	Total**	UCI	Total**	UCI
Andalucía	320	11	3,78	0,13	1,83%	0,63%	4,74	0,21
Aragón	126	6	9,50	0,45	3,02%	2,91%	4,37	0,08
Asturias	93	3	9,19	0,30	2,70%	1,07%	4,55	0,10
Baleares	85	8	7,25	0,68	2,40%	2,42%	5,63	0,09
Canarias	171	17	7,87	0,78	3,09%	3,52%	4,83	0,97
Cantabria	41	1	7,01	0,17	2,97%	0,99%	1,71	0,00
Castilla La Mancha	158	3	7,71	0,15	3,15%	0,89%	6,15	0,29
Castilla y León	327	15	13,72	0,63	4,89%	3,78%	10,78	0,46
Cataluña	605	40	7,79	0,52	2,45%	3,54%	5,82	0,31
Ceuta	0	0	0,00	0,00	0,00%	0,00%	3,59	0,00
C. Valenciana	313	20	6,19	0,40	2,82%	2,68%	5,69	0,16
Extremadura	34	0	3,21	0,00	1,12%	0,00%	3,40	0,00
Galicia	141	4	5,23	0,15	1,70%	0,54%	3,97	0,15
Madrid	518	23	7,67	0,34	3,14%	2,24%	7,61	0,40
Melilla	4	0	4,64	0,00	2,34%	0,00%	11,59	0,00
Murcia	126	5	8,30	0,33	3,08%	1,12%	7,90	0,46
Navarra	24	3	3,63	0,45	1,46%	2,94%	3,48	0,60
País Vasco	192	14	8,67	0,63	3,94%	3,89%	7,77	0,36
La Rioja	25	1	7,82	0,31	3,52%	1,89%	6,88	0,31
<b>Total general</b>	<b>3.303</b>	<b>174</b>	<b>6,97</b>	<b>0,37</b>	<b>2,69%</b>	<b>2,00%</b>	<b>5,94</b>	<b>0,30</b>

Fuente: Notificación de los hospitales al Ministerio de Sanidad

\* El total de pacientes, la tasa de ocupación por 100.000 habitantes y el porcentaje de camas ocupadas está calculada en base a los datos hospitalarios del día 12.10.2022 con los últimos datos disponibles a las 15:00 del día 13 de octubre de 2022

\*\* Total: incluye hospitalizados en unidades de agudos y en UCI

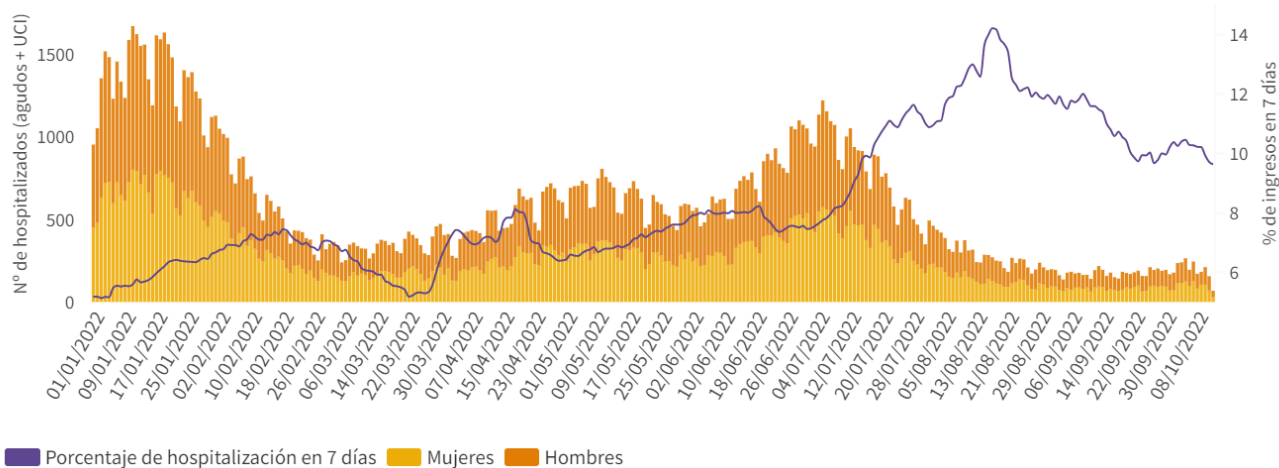
Desde el 8 de agosto de 2022 se empezó a recoger información sobre el número de personas ingresadas por COVID (debido a la enfermedad), separado del total de pacientes con infección por SARS-CoV-2 pero ingresados por otra causa. El 12.10.2022, del total de personas ingresadas con una PDIA positiva, el porcentaje de ingresados por COVID en camas de agudos es del 49,2% y de los ingresados en camas de UCI el 44,8%.

### B) Análisis de gravedad de los casos notificados a SiViEs de COVID-19

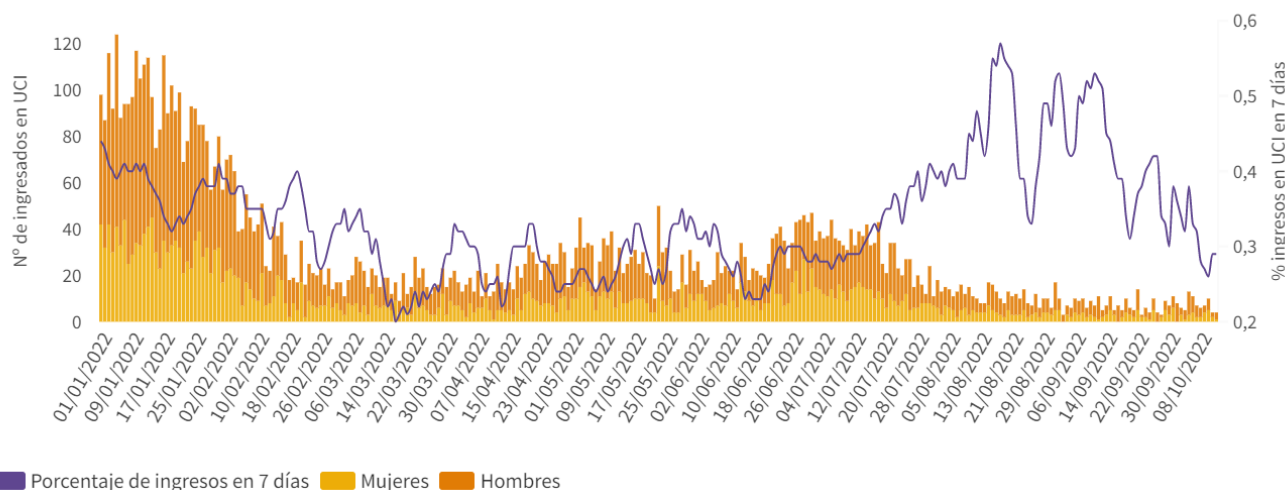
La [Estrategia de vigilancia y control frente a COVID-19 tras la fase aguda de la pandemia](#) indica la realización de una PDIA a cualquier persona con un cuadro de infección respiratoria aguda de vías bajas que requiera ingreso hospitalario, por lo que se deben notificar todos los casos de COVID-19 que precisan ingreso hospitalario.

**Figura 2.** Evolución de los casos que han requerido hospitalización por fecha de ingreso (fecha de diagnóstico en caso de no disponer de la fecha de ingreso) por sexo desde el 01.01.2022 y porcentaje de hospitalización en  $\geq 60$  años respecto al total de casos confirmados en  $\geq 60$  años.

**Total de ingresos**

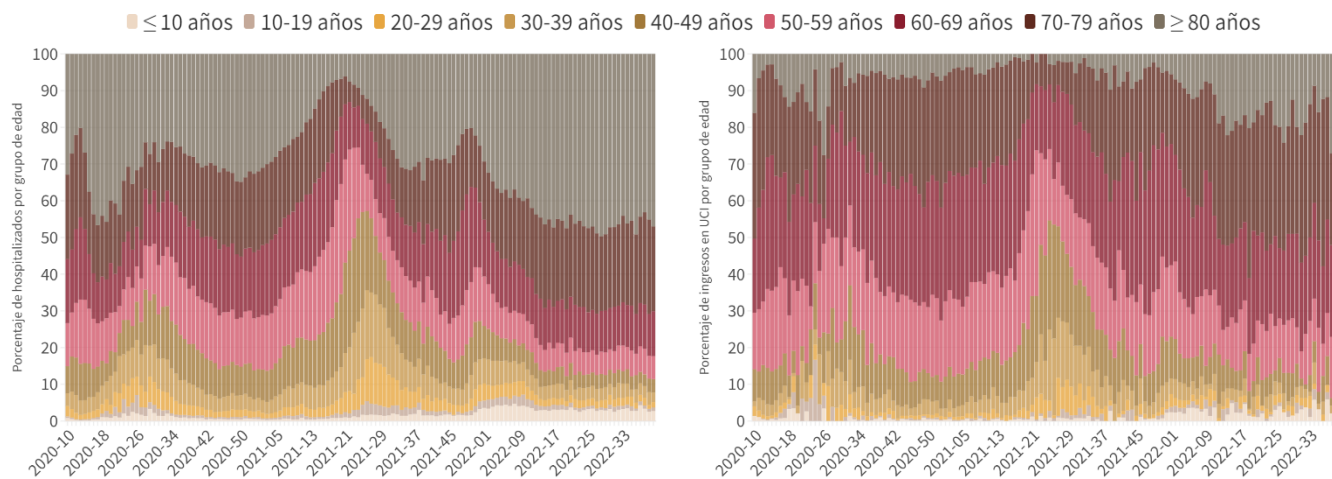


**Total de ingresos en UCI**



Fuente: Datos individualizados notificados por las CCAA a la Red Nacional de Vigilancia Epidemiológica (SiViEs)

**Figura 3.** Distribución por grupo de edad del total de casos hospitalizados (a la izquierda) y en UCI (a la derecha) por semana de ingreso desde la semana 10 de 2020 hasta la última semana completa.



Fuente: Datos individualizados notificados por las CCAA a la Red Nacional de Vigilancia Epidemiológica (SiViEs)

Tabla 3. Casos de COVID-19 fallecidos a 12.10.2022

CCAA	Total	Nuevas defunciones los últimos 7 días	Tasa de mortalidad global de la pandemia por 100.000 habitantes	Tasa de mortalidad en 7 días** por millón de habitantes	Letalidad en ≥ 60 años
Andalucía	14.611	4	172,62	1,18	4,2%
Aragón ***	5.239	4	394,09	4,52	4,8%
Asturias	3.221	8	316,16	2,97	4,1%
Baleares	1.562	0	133,33	0,00	2,7%
Canarias	2.091	6	96,10	2,76	1,9%
Cantabria	960	1	164,69	0,00	2,2%
Castilla La Mancha	7.876	5	385,09	5,37	5,0%
Castilla y León	9.188	4	383,65	1,68	3,8%
Cataluña	20.545	3	264,06	0,64	3,9%
Ceuta	188	0	223,27	0,00	4,4%
C. Valenciana	10.062	10	198,96	1,38	3,2%
Extremadura	2.641	1	248,22	3,78	3,1%
Galicia	3.915	7	144,90	0,74	2,0%
Madrid	19.841	4	292,64	0,74	4,6%
Melilla	168	1	192,93	0,00	3,6%
Murcia	2.462	4	162,91	0,66	2,7%
Navarra	1.713	2	259,08	1,51	3,2%
País Vasco	7.409	4	333,66	5,42	3,8%
La Rioja	949	0	296,64	3,13	3,0%
<b>ESPAÑA</b>	<b>114.641</b>	<b>68</b>	<b>241,60</b>	<b>1,65</b>	<b>3,7%</b>

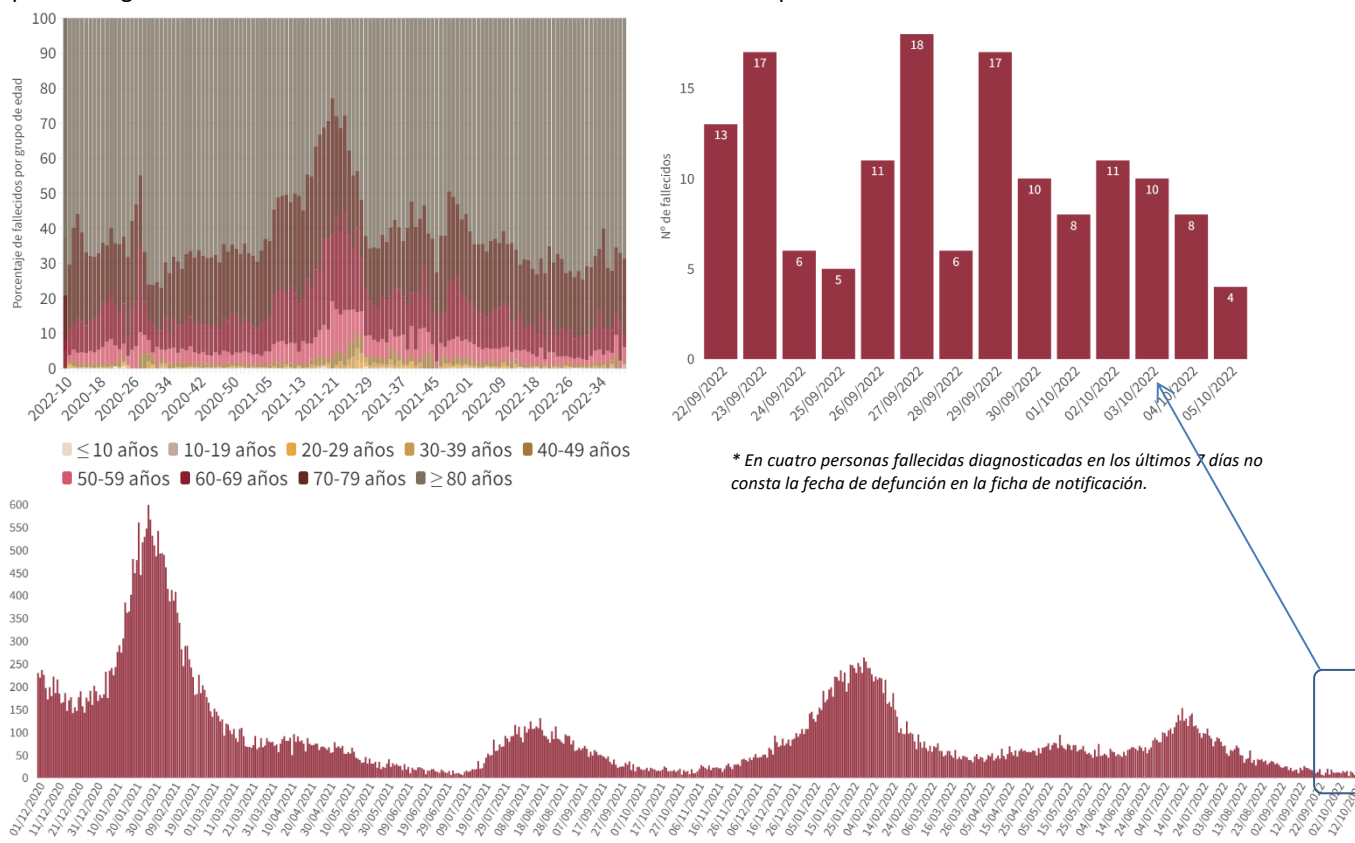
Fuente: Datos individualizados notificados por las CCAA a la Red Nacional de Vigilancia Epidemiológica (SiViEs)

\* Los datos de fallecidos en los últimos 7 días no son comparables entre CCAA, debido fundamentalmente a retrasos en la notificación de fallecidos en algunas CCAA.

\*\* Tasa semanal: Nº de casos fallecidos entre el 22 y 28 de septiembre / 1.000.000 habitantes según cifras oficiales de población del INE de 2021

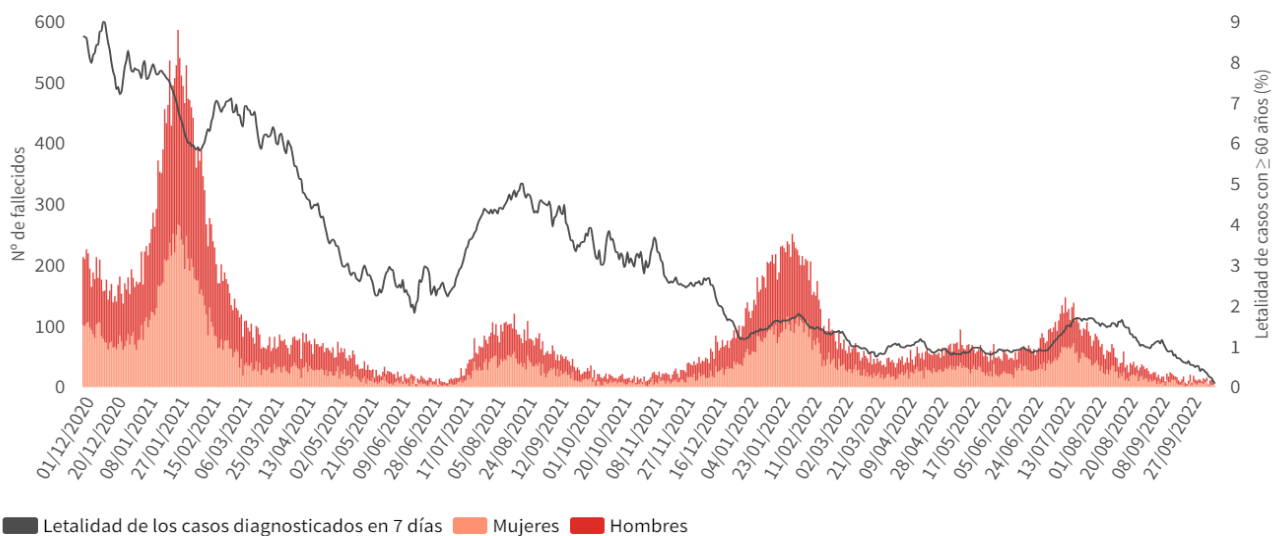
\*\*\* Por problemas técnicos, la información de Aragón corresponde a la del último informe.

Figura 4. Fallecidos diarios por fecha de defunción en España y distribución de fallecidos por grupo de edad y semana epidemiológica desde la semana 10 de 2020 hasta la última semana completa



Fuente: Datos individualizados notificados por las CCAA a la Red Nacional de Vigilancia Epidemiológica (SiViEs)

Figura 5. Evolución de casos fallecidos  $\geq 60$  años por fecha de defunción y sexo desde el 01.01.2022 y letalidad en  $\geq 60$  años.



Fuente: Datos individualizados notificados por las CCAA a la Red Nacional de Vigilancia Epidemiológica (SiViEs)

## Indicadores de evolución de la incidencia acumulada de casos en $\geq 60$ años por CCAA y grupos de edad

Tabla 4. Incidencia acumulada en  $\geq 60$  años por grupos de edad en España y por Comunidades Autónomas a 12.10.2022.

CCAA	Incidencia acumulada en 14 días			Incidencia acumulada en 7 días		
	60-69 años	70-79 años	$\geq 80$ años	60-69 años	70-79 años	$\geq 80$ años
Andalucía	55,96	95,52	125,85	25,26	44,22	57,83
Aragón *	177,64	299,87	362,65	97,23	153,29	204,89
Asturias	173,74	281,71	352,28	94,11	141,30	192,36
Baleares	116,50	174,39	210,54	54,53	71,95	104,29
Canarias	179,76	248,89	314,92	88,24	121,29	141,39
Cantabria	155,13	286,52	299,99	80,72	162,42	168,28
Castilla La Mancha	169,05	293,95	345,03	83,21	132,63	157,64
Castilla y León	225,94	377,22	462,01	121,68	197,94	229,41
Cataluña	89,21	151,40	225,44	43,43	77,28	106,31
Ceuta	36,45	46,44	0,00	0,00	23,22	0,00
C. Valenciana	130,08	214,83	267,10	59,26	109,71	135,12
Extremadura	175,55	234,10	247,31	99,22	130,79	142,07
Galicia	137,90	186,36	242,83	70,79	100,72	131,34
Madrid	165,03	265,35	363,02	89,21	139,06	214,26
Melilla	122,26	106,81	725,57	85,59	80,11	213,40
Murcia	164,48	277,93	358,61	84,85	138,97	161,24
Navarra	66,14	122,06	202,36	29,10	74,30	109,72
País Vasco	199,64	320,14	349,50	103,15	177,44	170,35
La Rioja	353,40	432,30	647,77	157,35	198,43	346,38
<b>ESPAÑA</b>	<b>131,96</b>	<b>212,27</b>	<b>278,50</b>	<b>65,16</b>	<b>106,35</b>	<b>138,53</b>

Fuente: Datos individualizados notificados por las CCAA a la Red Nacional de Vigilancia Epidemiológica (SiViEs)

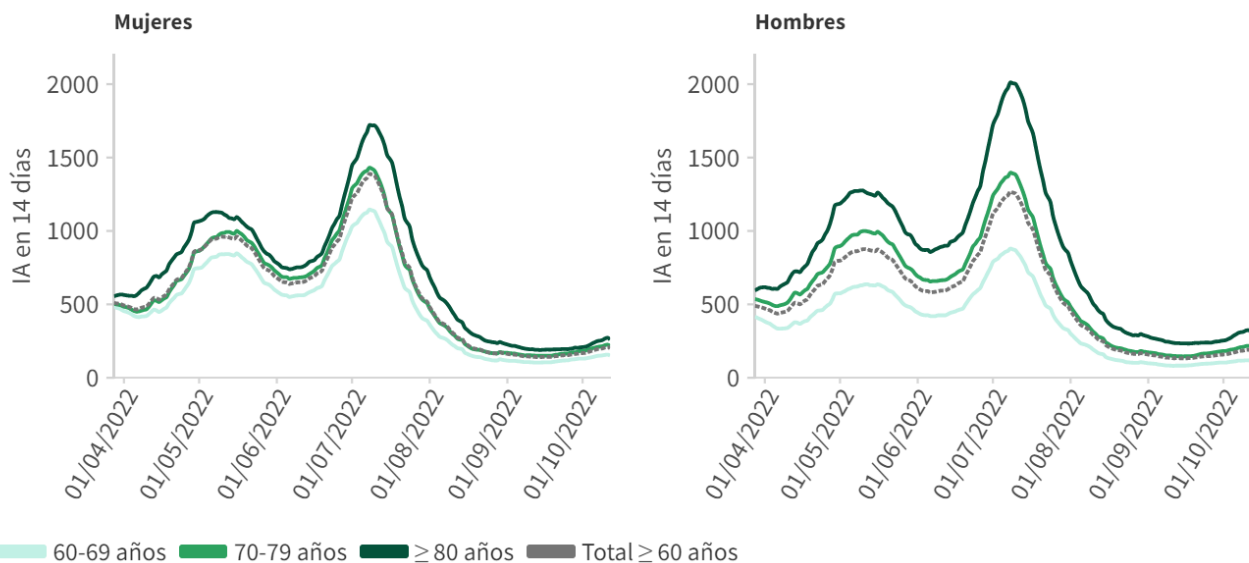
\* Por problemas técnicos, la información de Aragón corresponde a la del último informe.

Tabla 5. Incidencia acumulada en  $\geq 60$  años por grupos de edad y sexo a 12.10.2022

Sexo	Incidencia acumulada en 14 días			Incidencia acumulada en 7 días		
	60-69 años	70-79 años	$\geq 80$ años	60-69 años	70-79 años	$\geq 80$ años
Mujeres	150,07	215,69	259,08	74,89	107,39	130,98
Hombres	112,34	208,08	311,72	54,60	105,10	151,40

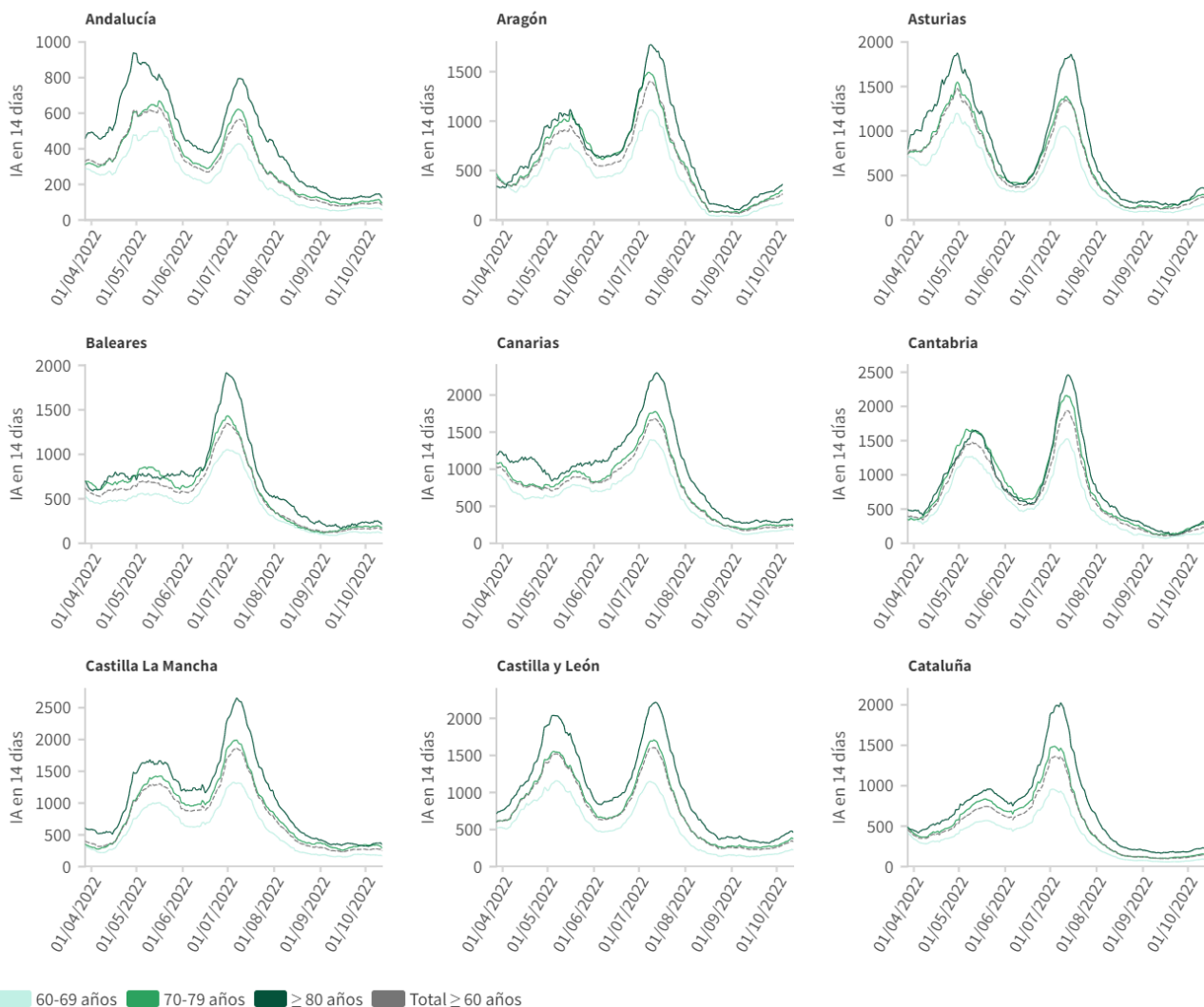
Fuente: Datos individualizados notificados por las CCAA a la Red Nacional de Vigilancia Epidemiológica (SiViEs)

**Figura 6.** Evolución de la incidencia acumulada en 14 días en  $\geq 60$  años por grupos de edad en España desde el 28.03.2022



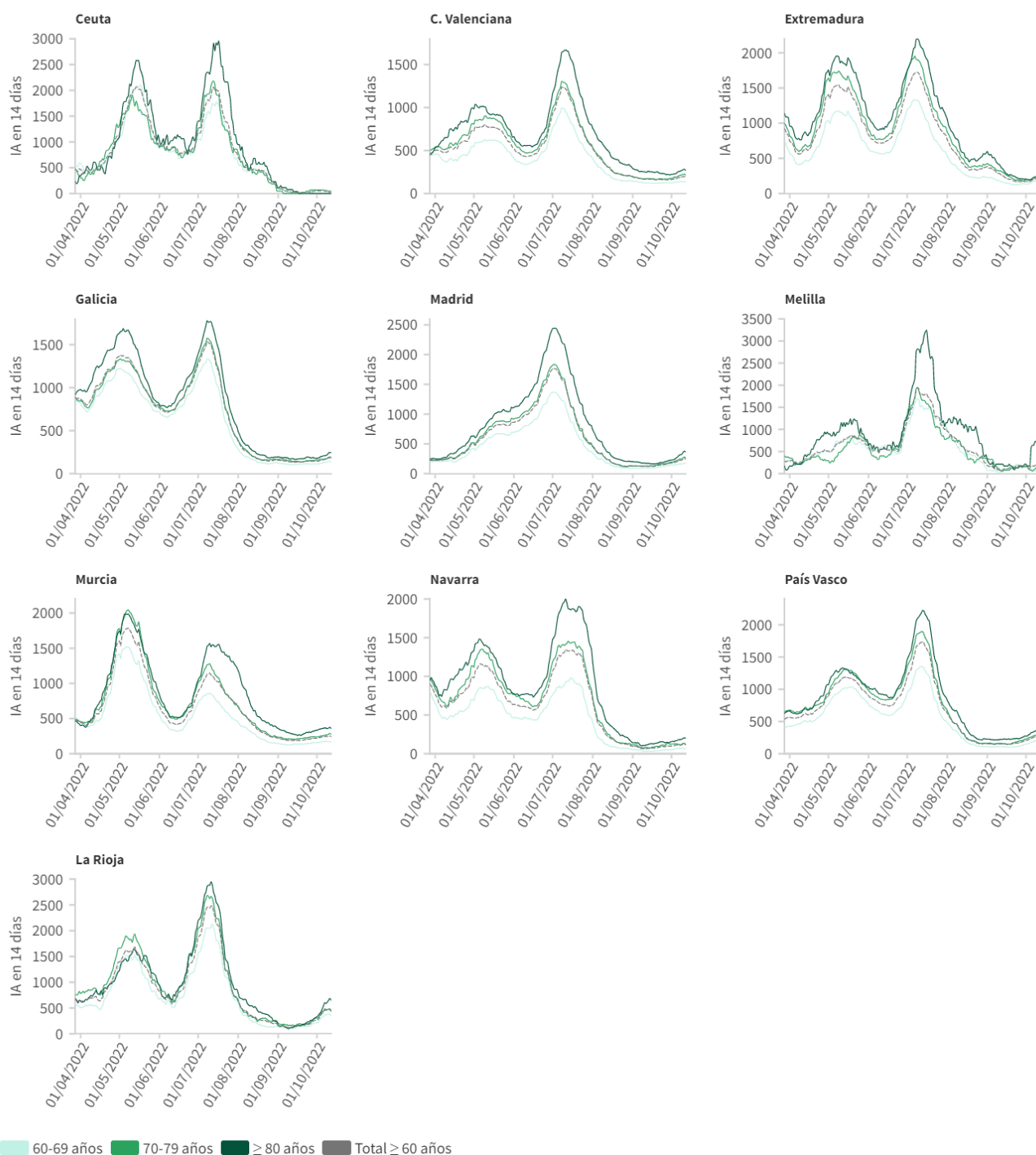
Fuente: Datos individualizados notificados por las CCAA a la Red Nacional de Vigilancia Epidemiológica (SiViEs)

**Figura 7.** Evolución de la incidencia acumulada en 14 días en  $\geq 60$  años por grupos de edad desde el 28.03.2022 por Comunidades Autónomas



Fuente: Datos individualizados notificados por las CCAA a la Red Nacional de Vigilancia Epidemiológica (SiViEs)

**Figura 7 (cont.).** Evolución de la incidencia acumulada en 14 días en  $\geq 60$  años por grupos de edad desde el 28.03.2022 por Comunidades Autónomas.



Fuente: Datos individualizados notificados por las CCAA a la Red Nacional de Vigilancia Epidemiológica (SiViEs)

## Evolución de la epidemia en centros residenciales

La información sobre la evolución de la epidemia en centros residenciales elaborada por el Instituto de Mayores y Servicios Sociales se puede consultar [aquí](#).



## Situación de realización de pruebas diagnósticas y positividad en $\geq 60$ años

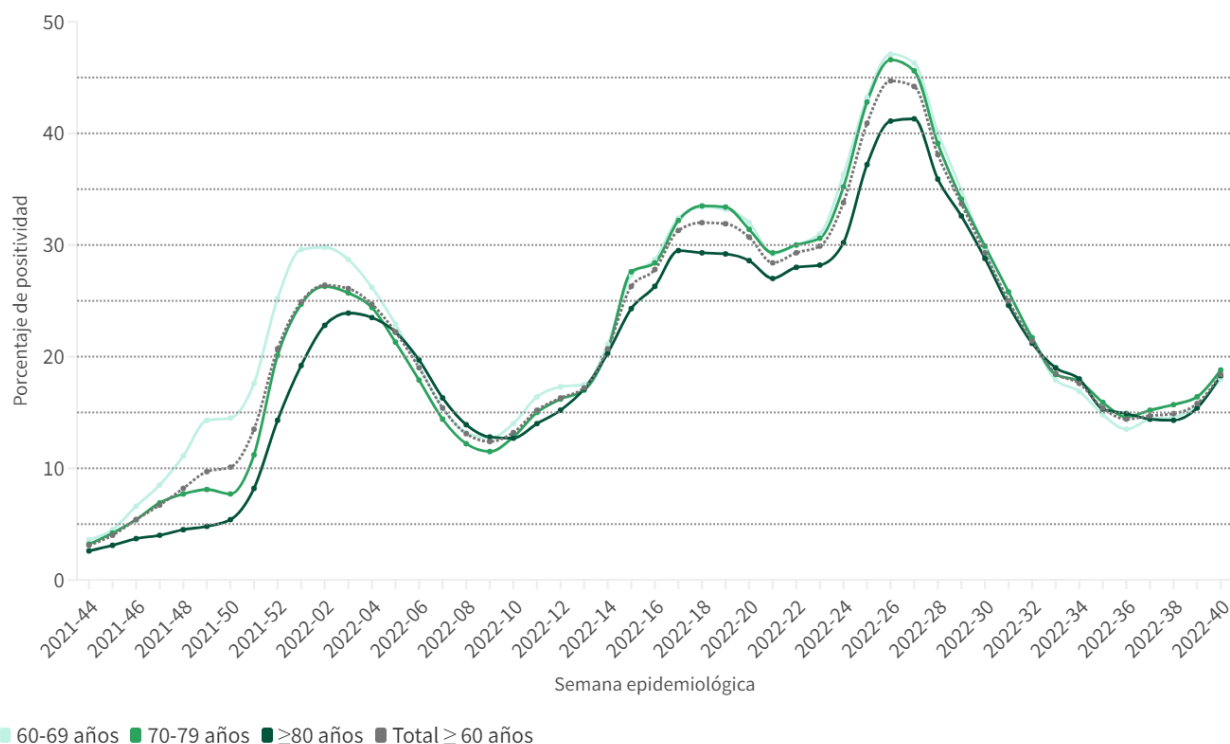
Tabla 6. Total de pruebas diagnósticas realizadas en personas  $\geq 60$  años del 04.10.2022 al 10.10.2022

CCAA	PCR	Test de antígeno	Total de pruebas	Tasa por 100.000 hab.	Positividad
Andalucía	1.753	5.196	6.949	343,12	22,56%
Aragón	559	1.475	2.034	538,89	38,20%
Asturias	718	1.738	2.456	701,59	26,87%
Baleares	600	862	1.462	575,94	16,62%
Canarias	2.276	2.561	4.837	976,55	16,08%
Cantabria	974	929	1.903	1.086,91	14,29%
Castilla La Mancha	1.930	2.618	4.548	875,21	17,74%
Castilla y León	6.276	4.083	10.359	1.306,50	16,35%
Cataluña	6.318	6.137	12.455	641,78	17,97%
Ceuta	30	31	61	401,95	4,92%
C. Valenciana	3.417	2.734	6.151	465,93	20,32%
Extremadura	156	0	156	52,35	26,92%
Galicia	1.649	3.082	4.731	536,49	21,12%
Madrid	5.356	8.139	13.495	839,22	18,71%
Melilla	110	68	178	1.247,63	10,67%
Murcia	2.201	1.516	3.717	1.133,05	14,88%
Navarra	349	821	1.170	675,74	15,04%
País Vasco	4.276	1.662	5.938	899,78	16,96%
La Rioja	60	956	1.016	1.138,80	25,79%
<b>ESPAÑA</b>	<b>39.008</b>	<b>44.608</b>	<b>83.616</b>	<b>678,81</b>	<b>18,98%</b>

Fuente: Notificación de pruebas diagnósticas al Ministerio de Sanidad (SERLAB)

Puede acceder a los datos en abierto de las pruebas realizadas [aquí](#).

Figura 8. Evolución de la positividad en personas  $\geq 60$  años por grupos de edad desde la semana 44 de 2021.



Fuente: Notificación de pruebas diagnósticas al Ministerio de Sanidad (SERLAB)