

Actualización nº 627. Enfermedad por el coronavirus (COVID-19). 23.08.2022

(Datos consolidados a las 10:00 horas del 23.08.2022)

SITUACIÓN EN ESPAÑA

Este informe se realiza con los datos notificados por las CCAA a la Red Nacional de Vigilancia Epidemiológica (al sistema SiViEs), con los datos asistenciales de los hospitales y los datos de pruebas diagnósticas (sistema SERLAB) notificados al Ministerio de Sanidad. El análisis de casos individualizados incluye los casos notificados con una prueba diagnóstica positiva de infección activa (en la primera onda se incluyeron también aquellos casos con diagnóstico por test de anticuerpos si el caso requirió hospitalización, ingreso en UCI o falleció con diagnóstico clínico de COVID-19). Cualquier actualización que realicen las CCAA quedará reflejada en los informes diarios. En España hasta la fecha se han notificado 13.323.784 casos confirmados de COVID-19 y 112.246 fallecidos. Los datos se pueden obtener [aquí](#).

La Estrategia de vigilancia y control frente a COVID-19 tras la fase aguda de la pandemia, vigente desde el 28 de marzo de 2022, indica la necesidad de realizar una PDIA en situaciones específicas que incluyen fundamentalmente personas con criterios de vulnerabilidad o relacionadas con ámbitos vulnerables y las que precisan ingreso hospitalario. Los casos notificados representan por tanto a estos grupos y no al total de infecciones por SARS-CoV-2 con lo que la evolución de los indicadores de seguimiento de la pandemia se debe adaptar a esta circunstancia y los datos de este informe no se deben comparar con los de informes previos a la entrada en vigor de la nueva estrategia.

Indicadores de evolución de la epidemia

Tabla 1. Casos de COVID-19 confirmados notificados hasta el 21.08.2022.

Comunidad Autónoma	Casos notificados Totales*	Casos nuevos notificados**	Casos diagnosticados en ≥ 60 años					
			Casos notificados totales	Casos nuevos notificados**	Últimos 14 días		Últimos 7 días	
					Nº	IA***	Nº	IA***
Andalucía	1.574.914	884	309.974	536	2.110	104,19	788	38,91
Aragón	455.529	117	102.228	68	317	83,99	151	40,01
Asturias	255.293	187	74.239	117	506	144,54	208	59,42
Baleares	307.454	304	53.174	161	412	162,30	140	55,15
Canarias	439.522	549	95.312	296	1.477	298,20	593	119,72
Cantabria	157.436	142	40.604	106	484	276,44	191	109,09
Castilla La Mancha	584.295	797	144.678	474	1.643	316,18	613	117,96
Castilla y León	814.855	795	228.215	542	2.101	264,98	910	114,77
Cataluña	2.621.995	1.092	487.902	563	2.365	121,86	938	48,33
Ceuta	24.194	12	3.796	5	66	434,90	23	151,56
C. Valenciana	1.541.004	1.447	290.737	770	2.787	211,11	1.145	86,73
Extremadura	300.737	359	77.163	265	1.007	337,90	466	156,37
Galicia	723.555	575	188.492	362	1.343	152,29	577	65,43
Madrid	1.912.985	880	399.776	475	2.382	148,13	927	57,65
Melilla	24.634	17	3.931	2	68	476,62	29	203,27
Murcia	453.281	309	82.519	226	927	282,58	353	107,60
Navarra	254.903	59	51.293	42	251	144,97	114	65,84
País Vasco	768.984	438	180.627	283	1.283	194,41	517	78,34
La Rioja	108.214	57	28.823	39	215	240,99	82	91,91
ESPAÑA	13.323.784	9.020	2.843.483	5.332	21.744	176,52	8.765	71,16

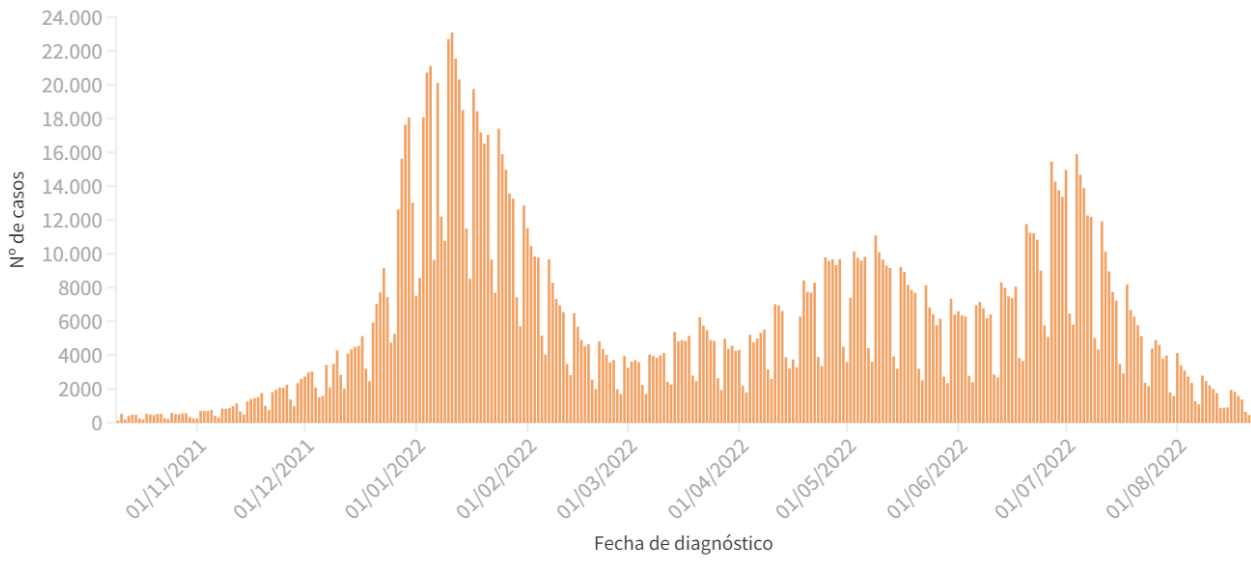
Fuente: Datos individualizados notificados por las CCAA a la Red Nacional de Vigilancia Epidemiológica (SiViEs)

* Los datos de casos totales no son comparables entre CCAA, debido a diferencias en el diagnóstico y la notificación de casos.

** Los casos nuevos desde la última actualización corresponden a los diagnosticados de varios días previos, no solo desde el último informe.

*** IA: Incidencia acumulada (casos en ≥ 60 años / 100.000 habitantes de ≥60 años según cifras oficiales de población del INE del padrón municipal a 01.01.2021).

Figura 1. Evolución de los casos diarios confirmados de COVID-19 y notificados en España en ≥ 60 años desde el 10.10.2021.



Fuente: Datos individualizados notificados por las CCAA a la Red Nacional de Vigilancia Epidemiológica (SiViEs)

Indicadores de evolución de gravedad

La información para valorar la evolución de la gravedad se obtiene de: la capacidad asistencial y actividad Covid-19 en hospitales españoles notificada diariamente desde los hospitales al Ministerio de Sanidad y los casos notificados por las CCAA a la Red Nacional de Vigilancia Epidemiológica (al sistema SiViEs).

A) Situación capacidad asistencial y actividad Covid-19 en hospitales españoles

En la siguiente tabla se muestran los indicadores de utilización de servicios asistenciales que hacen referencia a los pacientes con infección por SARS-CoV-2 (PDIA positiva) ingresados en los hospitales de todo el territorio. Puede acceder a los datos en abierto de la capacidad asistencial [aquí](#).

Tabla 2. Indicadores de gravedad de la situación de capacidad asistencial*

Comunidad Autónoma	Total de pacientes COVID ingresados		Tasa de ocupación por 100.000 hab.		% Camas ocupadas COVID		Tasa de nuevos ingresos por 100.000 hab. en 7 días	
	Total**	UCI	Total**	UCI	Total**	UCI	Total**	UCI
Andalucía	417	18	4,92	0,21	2,31%	1,00%	5,28	0,33
Aragón	149	4	11,23	0,30	3,80%	2,07%	5,81	0,00
Asturias	114	7	11,27	0,69	3,34%	2,49%	4,74	0,10
Baleares	124	12	10,57	1,02	3,93%	4,01%	7,84	0,43
Canarias	270	18	12,43	0,83	4,97%	3,81%	6,12	0,46
Cantabria	66	6	11,29	1,03	4,73%	5,22%	1,71	0,00
Castilla La Mancha	213	13	10,39	0,63	4,34%	3,90%	9,71	0,68
Castilla y León	284	18	11,92	0,76	4,43%	4,65%	9,57	0,55
Cataluña	720	51	9,27	0,66	3,22%	5,05%	5,76	0,24
Ceuta	4	0	4,79	0,00	2,04%	0,00%	0,00	0,00
C. Valenciana	501	19	9,90	0,38	4,81%	2,70%	8,66	0,40
Extremadura	56	5	5,29	0,47	1,85%	2,75%	4,25	0,00
Galicia	155	8	5,75	0,30	1,95%	1,09%	3,08	0,07
Madrid	555	55	8,22	0,81	3,96%	6,21%	6,46	0,36
Melilla	4	0	4,64	0,00	2,34%	0,00%	0,00	0,00
Murcia	171	8	11,26	0,53	4,47%	1,79%	10,73	0,66
Navarra	55	4	8,31	0,60	3,55%	4,12%	5,14	0,15
País Vasco	187	20	8,45	0,90	4,49%	5,88%	8,31	0,86
La Rioja	18	5	5,63	1,56	2,56%	9,43%	3,75	0,31
Total general	4.063	271	8,57	0,57	3,53%	3,24%	6,49	0,35

Fuente: Notificación de los hospitales al Ministerio de Sanidad

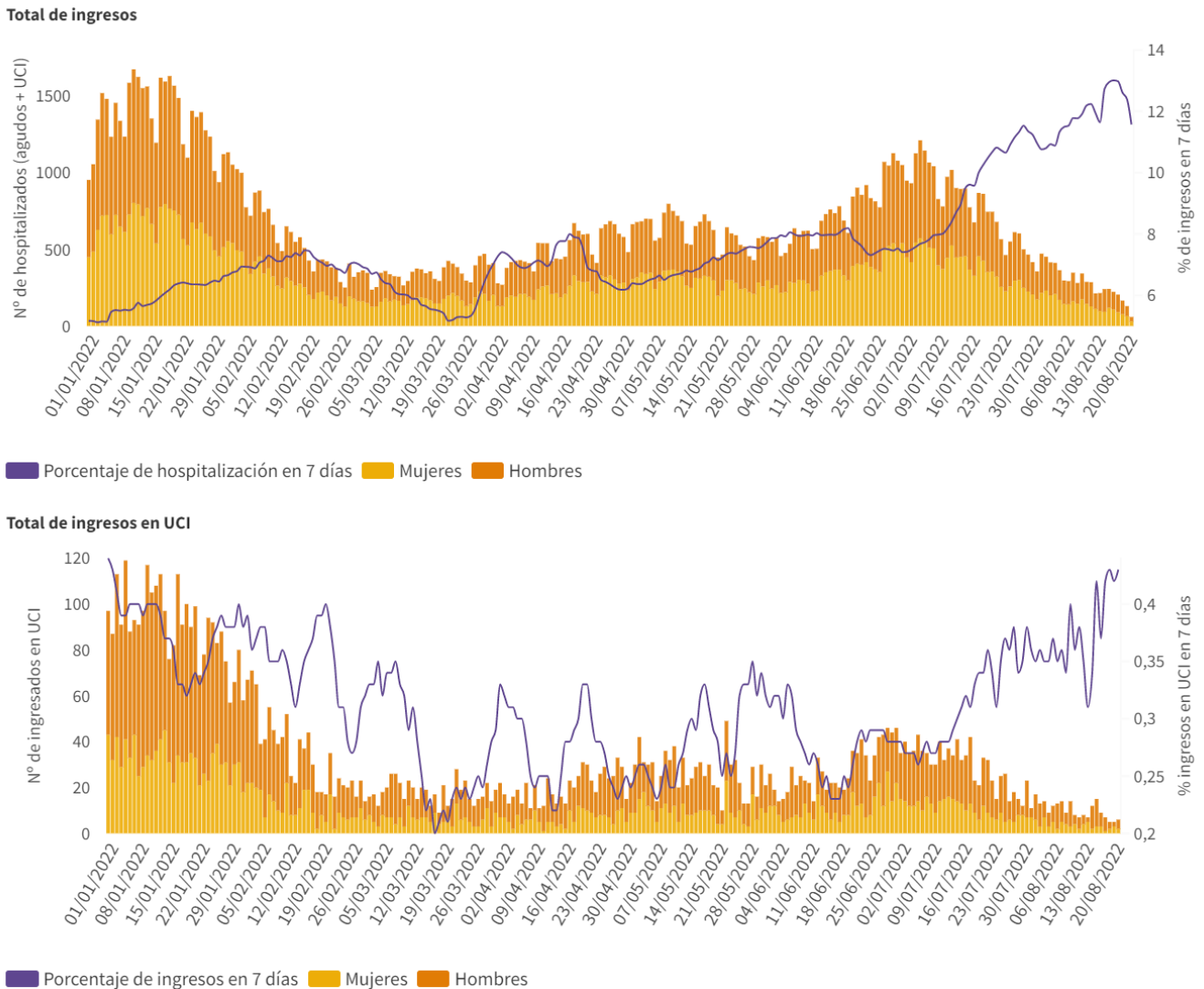
* El total de pacientes, la tasa de ocupación por 100.000 habitantes y el porcentaje de camas ocupadas está calculada en base a los datos hospitalarios del día 21.08.2022 con los últimos datos disponibles a las 15:00 del día 23 de Agosto de 2022

** Total: incluye hospitalizados en unidades de agudos y en UCI

B) Análisis de gravedad de los casos notificados a SiViEs de COVID-19

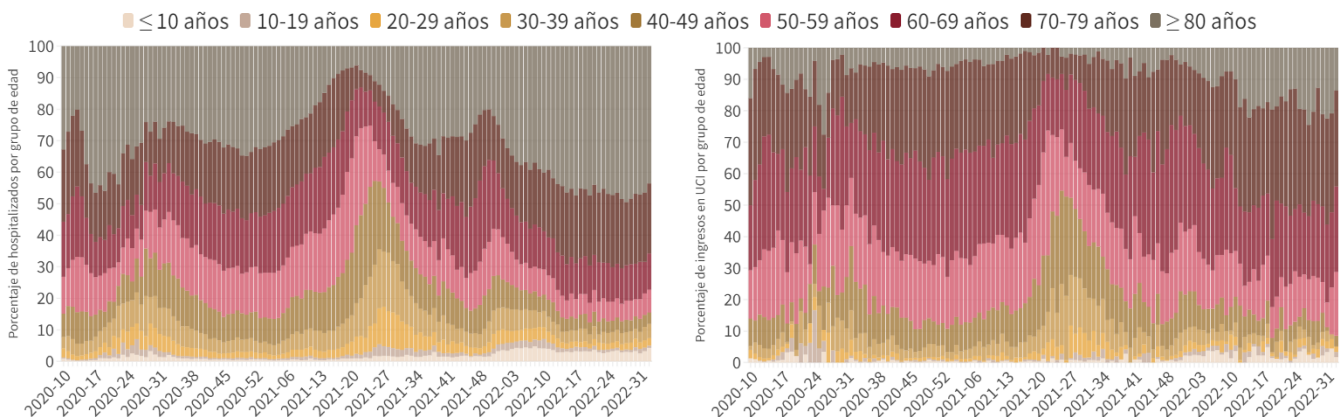
La [Estrategia de vigilancia y control frente a COVID-19 tras la fase aguda de la pandemia](#) indica la realización de una PDIA a cualquier persona con un cuadro de infección respiratoria aguda de vías bajas que requiera ingreso hospitalario, por lo que se deben notificar todos los casos de COVID-19 que precisan ingreso hospitalario.

Figura 2. Evolución de los casos que han requerido hospitalización por fecha de ingreso (fecha de diagnóstico en caso de no disponer de la fecha de ingreso) por sexo desde el 01.01.2022 y porcentaje de hospitalización en ≥ 60 años respecto al total de casos confirmados en ≥ 60 años.



Fuente: Datos individualizados notificados por las CCAA a la Red Nacional de Vigilancia Epidemiológica (SiViEs)

Figura 3. Distribución por grupo de edad del total de casos hospitalizados (a la izquierda) y en UCI (a la derecha) por semana de ingreso desde la semana 10 de 2020 hasta la última semana completa.



Fuente: Datos individualizados notificados por las CCAA a la Red Nacional de Vigilancia Epidemiológica (SiViEs)

Tabla 3. Casos de COVID-19 fallecidos a 21.08.2022

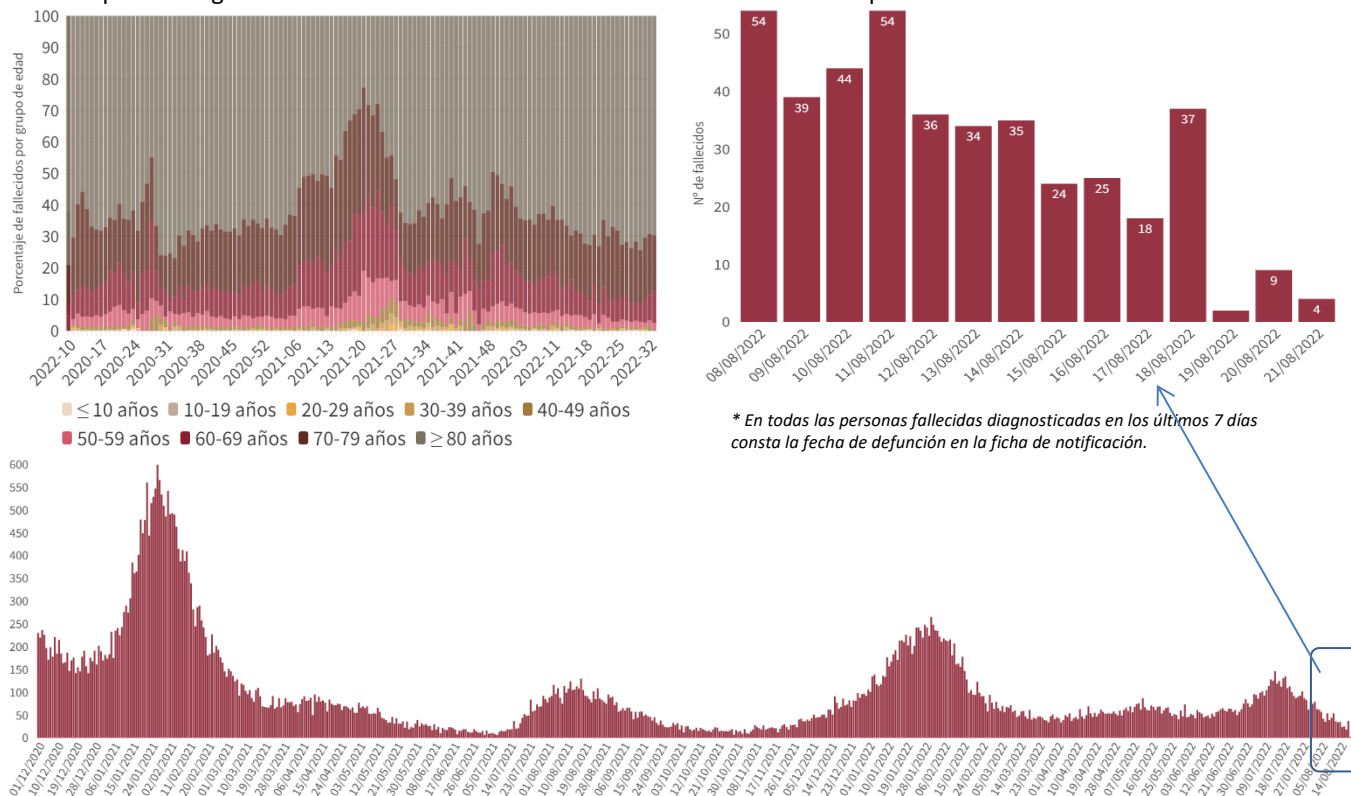
CCAA	Total	Nuevas defunciones los últimos 7 días	Tasa de mortalidad global de la pandemia por 100.000 habitantes	Tasa de mortalidad en 7 días** por millón de habitantes	Letalidad en ≥ 60 años
Andalucía	14.325	10	169,24	4,13	4,2%
Aragón	5.160	2	388,15	17,34	4,8%
Asturias	3.058	2	300,16	10,87	4,0%
Baleares	1.520	0	129,74	0,85	2,7%
Canarias	2.023	12	92,97	7,82	1,9%
Cantabria	955	3	163,83	3,42	2,3%
Castilla La Mancha	7.767	12	379,76	18,05	5,1%
Castilla y León	9.101	15	380,01	17,62	3,9%
Cataluña	20.344	9	261,47	3,61	3,9%
Ceuta	186	2	220,90	23,95	4,4%
C. Valenciana	9.921	25	196,17	10,48	3,2%
Extremadura	2.600	6	244,36	18,88	3,2%
Galicia	3.863	8	142,98	6,31	2,0%
Madrid	19.072	6	281,30	4,74	4,5%
Melilla	173	1	198,68	46,37	3,7%
Murcia	2.423	1	160,33	9,88	2,7%
Navarra	1.696	4	256,50	19,65	3,2%
País Vasco	7.114	0	320,38	27,55	3,8%
La Rioja	945	1	295,39	6,25	3,1%
ESPAÑA	112.246	119	236,55	8,76	3,7%

Fuente: Datos individualizados notificados por las CCAA a la Red Nacional de Vigilancia Epidemiológica (SiViEs)

* Los datos de fallecidos en los últimos 7 días no son comparables entre CCAA, debido fundamentalmente a retrasos en la notificación de fallecidos en algunas CCAA.

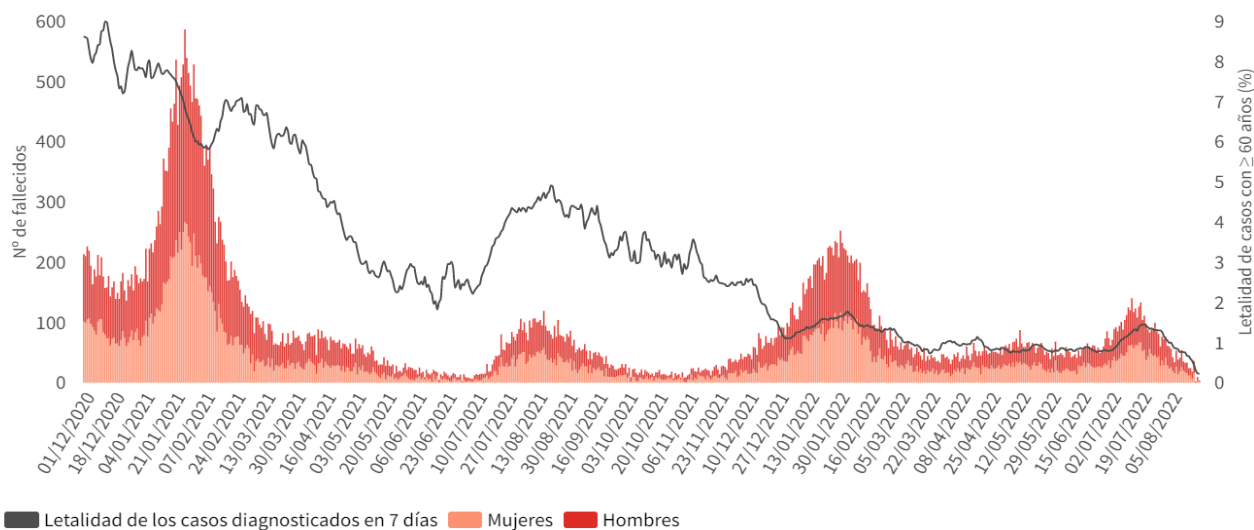
** Tasa semanal: Nº de casos fallecidos entre el 4 de julio y el 10 de agosto / 1.000.000 habitantes según cifras oficiales de población del INE de 2021

Figura 4. Fallecidos diarios por COVID-19 por fecha de defunción en España y distribución de fallecidos por grupo de edad y semana epidemiológica desde la semana 10 de 2020 hasta la última semana completa



Fuente: Datos individualizados notificados por las CCAA a la Red Nacional de Vigilancia Epidemiológica (SiViEs)

Figura 5. Evolución de casos fallecidos ≥ 60 años por fecha de defunción y sexo desde el 01.01.2022 y letalidad en ≥ 60 años.



Fuente: Datos individualizados notificados por las CCAA a la Red Nacional de Vigilancia Epidemiológica (SiViEs)

Indicadores de evolución de la incidencia acumulada de casos en ≥ 60 años por CCAA y grupos de edad

Tabla 4. Incidencia acumulada en ≥ 60 años por grupos de edad en España y por Comunidades Autónomas a 21.08.2022.

CCAA	Incidencia acumulada en 14 días			Incidencia acumulada en 7 días		
	60-69 años	70-79 años	≥ 80 años	60-69 años	70-79 años	≥ 80 años
Andalucía	69,06	116,32	164,95	25,26	44,84	60,67
Aragón	41,76	77,90	160,84	19,32	36,86	77,86
Asturias	107,27	136,83	220,17	47,38	53,66	88,07
Baleares	127,24	154,88	257,77	37,18	60,98	88,55
Canarias	233,94	313,33	440,25	100,55	121,29	167,10
Cantabria	194,23	324,85	370,71	65,59	131,40	163,41
Castilla La Mancha	199,70	347,52	477,39	77,08	125,62	178,46
Castilla y León	156,23	282,71	407,28	67,57	121,68	177,42
Cataluña	76,57	119,86	210,19	28,21	50,62	83,10
Ceuta	413,07	371,49	606,52	145,79	139,31	189,54
C. Valenciana	148,66	213,00	338,14	59,93	91,12	135,81
Extremadura	227,45	379,18	478,84	109,15	169,25	222,32
Galicia	119,78	151,76	201,44	50,97	71,94	78,97
Madrid	107,60	144,60	232,55	41,81	52,84	95,53
Melilla	403,47	320,43	981,65	171,17	106,81	469,48
Murcia	191,90	310,00	436,45	71,80	110,78	179,31
Navarra	71,43	152,14	270,63	35,71	65,45	121,91
País Vasco	142,45	203,39	275,33	60,00	81,08	107,49
La Rioja	154,77	276,39	346,38	54,17	127,56	112,46
ESPAÑA	121,17	182,20	274,76	48,47	74,03	110,66

Fuente: Datos individualizados notificados por las CCAA a la Red Nacional de Vigilancia Epidemiológica (SiViEs)

Tabla 5. Incidencia acumulada en ≥ 60 años por grupos de edad y sexo a 21.08.2022

Sexo	Incidencia acumulada en 14 días			Incidencia acumulada en 7 días		
	60-69 años	70-79 años	≥ 80 años	60-69 años	70-79 años	≥ 80 años
Mujeres	131,58	177,38	254,61	51,74	70,27	101,23
Hombres	109,84	188,01	309,35	44,93	78,57	126,83

Fuente: Datos individualizados notificados por las CCAA a la Red Nacional de Vigilancia Epidemiológica (SiViEs)

Figura 6. Evolución de la incidencia acumulada en 14 días en ≥ 60 años por grupos de edad en España desde el 28.03.2022

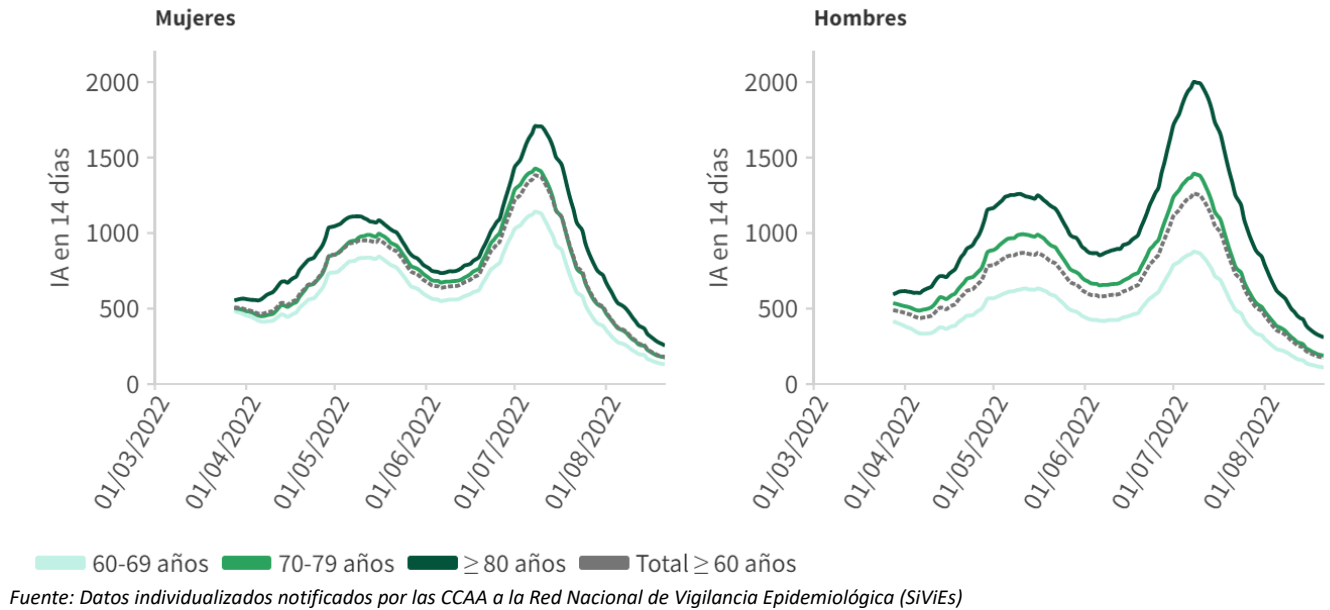


Figura 7. Evolución de la incidencia acumulada en 14 días en ≥ 60 años por grupos de edad desde el 28.03.2022 por Comunidades Autónomas

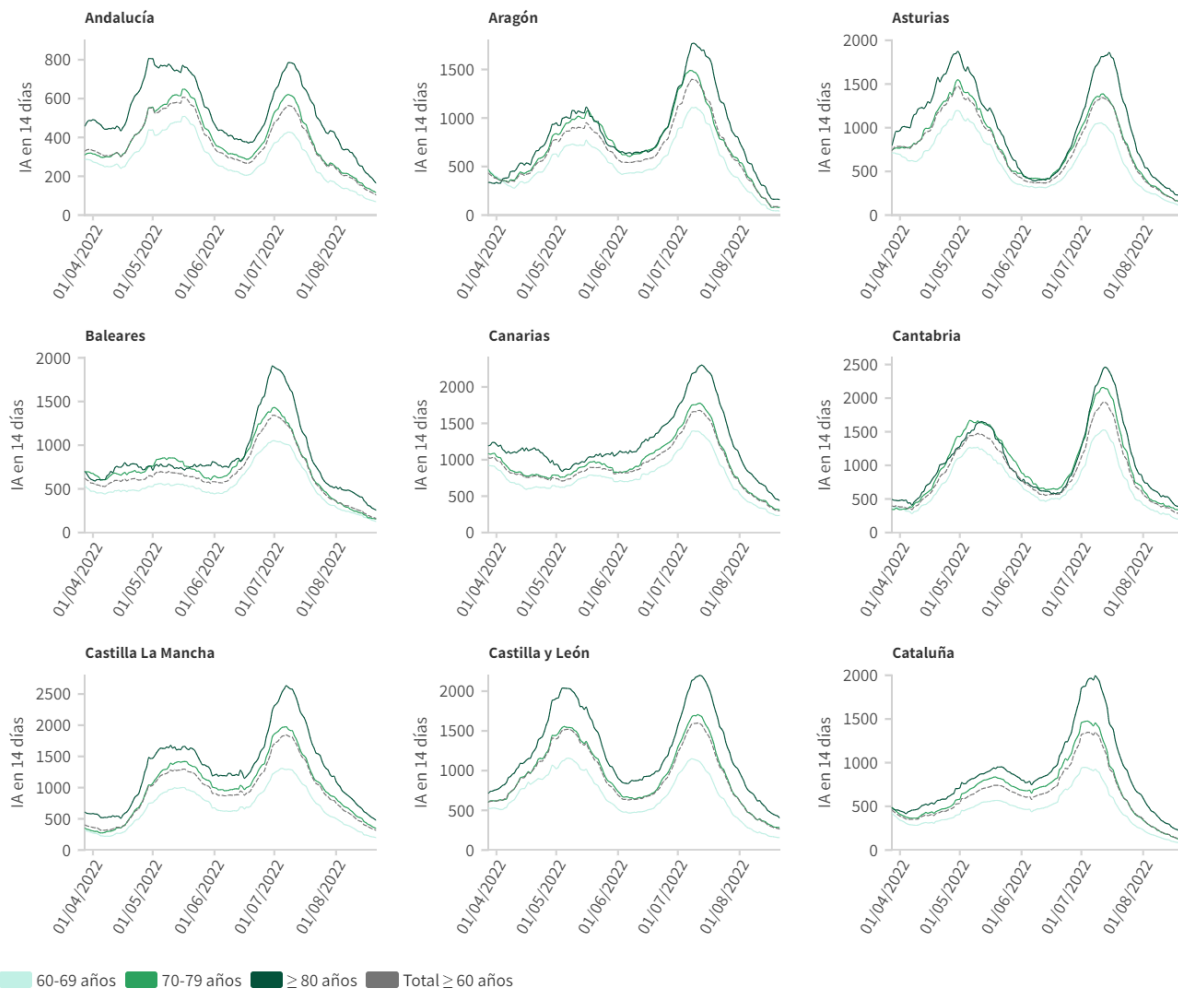
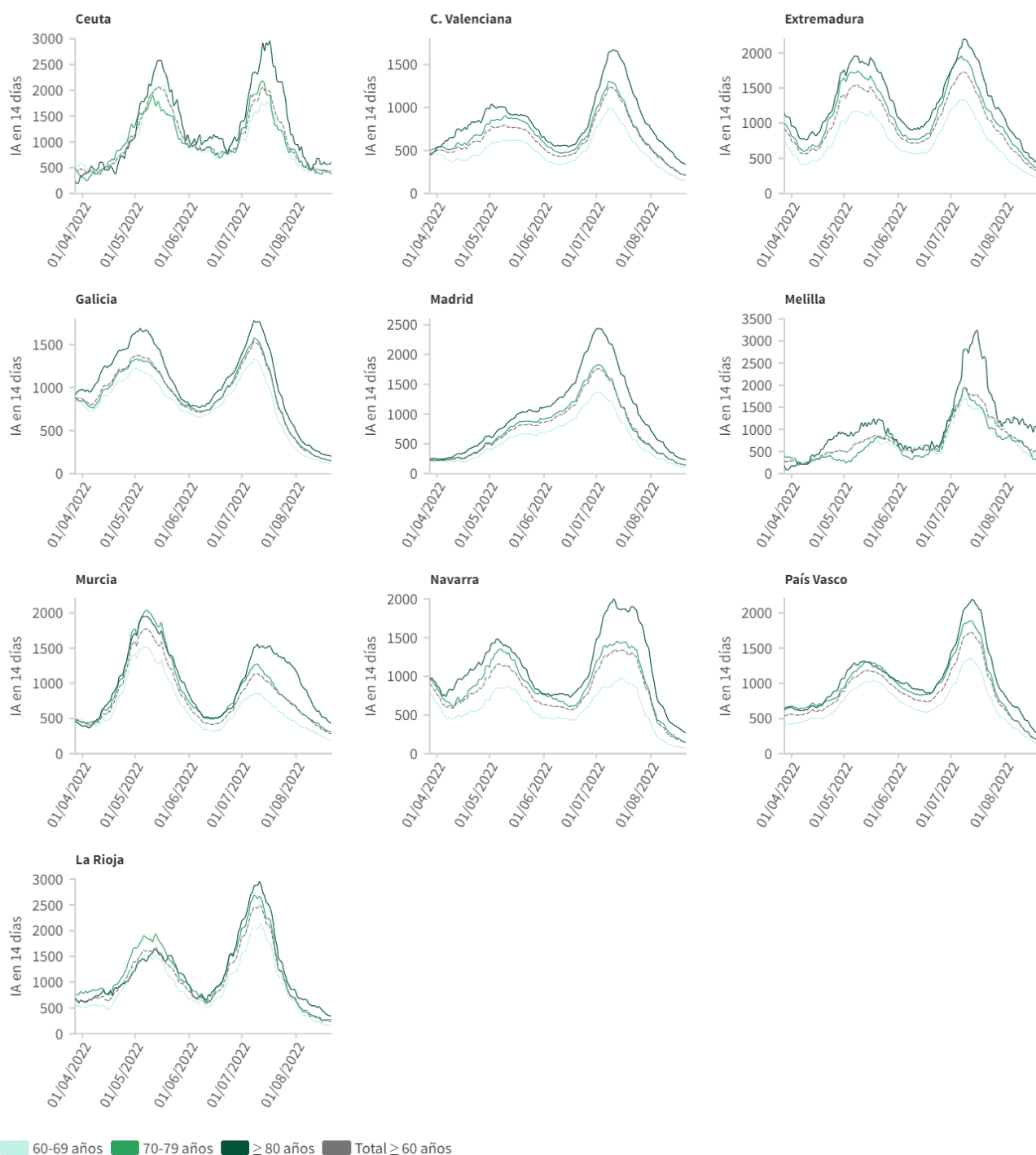


Figura 7 (cont.). Evolución de la incidencia acumulada en 14 días en ≥ 60 años por grupos de edad desde el 28.03.2022 por Comunidades Autónomas.



Fuente: Datos individualizados notificados por las CCAA a la Red Nacional de Vigilancia Epidemiológica (SiViEs)

Evolución de la epidemia en centros residenciales

La información sobre la evolución de la epidemia en centros residenciales elaborada por el Instituto de Mayores y Servicios Sociales se puede consultar [aquí](#).

Situación de realización de pruebas diagnósticas y positividad en ≥ 60 años

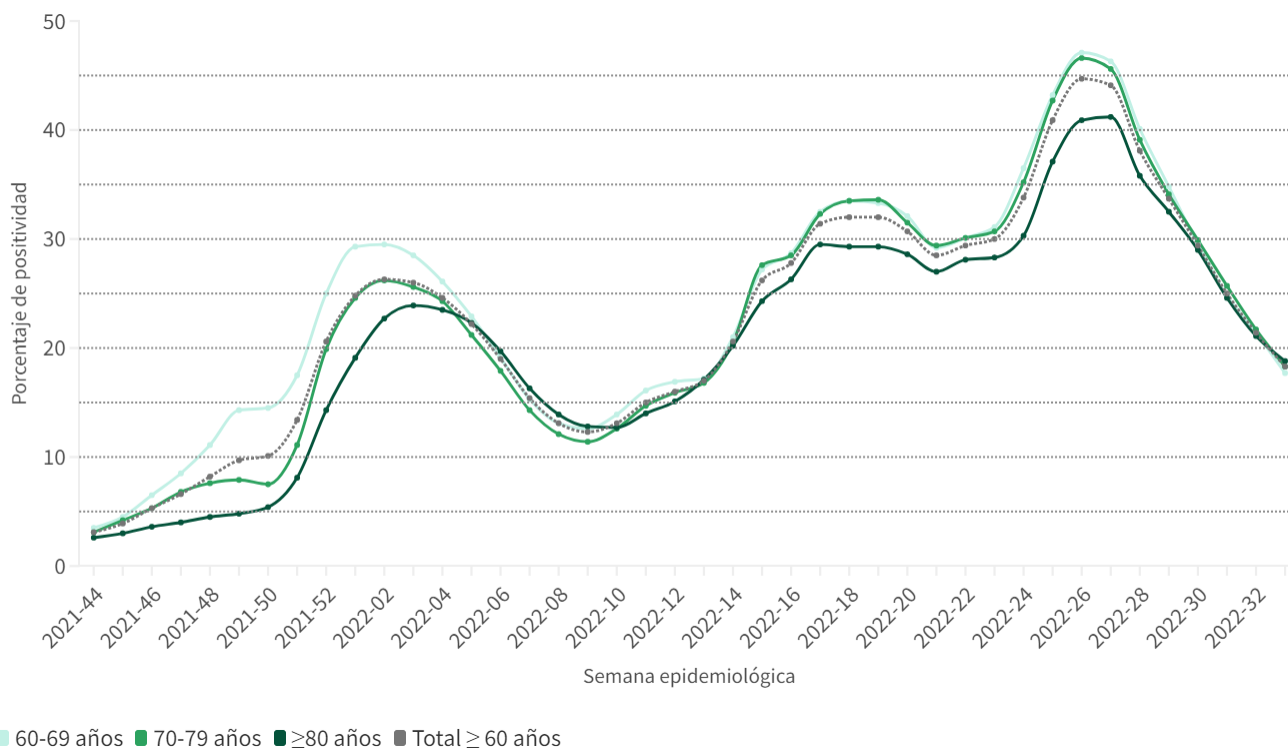
Tabla 6. Total de pruebas diagnósticas realizadas en personas ≥ 60 años del 13.08.2022 al 19.08.2022

CCAA	PCR	Test de antígeno	Total de pruebas	Tasa por 100.000 hab.	Positividad
Andalucía	1.817	4.203	6.020	297,25	26,76%
Aragón	484	1.125	1.609	426,29	38,28%
Asturias	2.107	1.258	3.365	961,25	10,10%
Baleares	719	814	1.533	603,91	19,77%
Canarias	2.244	2.146	4.390	886,31	21,89%
Cantabria	750	927	1.677	957,83	15,44%
Castilla La Mancha	1.697	2.167	3.864	743,58	18,71%
Castilla y León	5.668	2.463	8.131	1.025,50	15,14%
Cataluña	7.498	4.332	11.830	609,57	14,55%
Ceuta	25	124	149	981,81	35,57%
C. Valenciana	3.506	2.750	6.256	473,88	24,14%
Extremadura	177	1.551	1.728	579,83	30,84%
Galicia	1.515	2.134	3.649	413,79	20,80%
Madrid	5.325	4.132	9.457	588,11	16,34%
Melilla	70	76	146	1.023,34	22,60%
Murcia	1.641	1.220	2.861	872,12	20,41%
Navarra	695	493	1.188	686,13	20,45%
País Vasco	3.803	934	4.737	717,79	13,00%
La Rioja	46	730	776	869,79	14,18%
ESPAÑA	39.787	33.579	73.366	595,60	18,74%

Fuente: Notificación de pruebas diagnósticas al Ministerio de Sanidad (SERLAB)

Puede acceder a los datos en abierto de las pruebas realizadas [aquí](#).

Figura 8. Evolución de la positividad en personas ≥ 60 años por grupos de edad desde la semana 44 de 2021.



Fuente: Notificación de pruebas diagnósticas al Ministerio de Sanidad (SERLAB)