

Actualización nº 612. Enfermedad por el coronavirus (COVID-19). 01.07.2022

(Datos consolidados a las 10:00 horas del 01.07.2022)

SITUACIÓN EN ESPAÑA

Este informe se realiza con los datos notificados por las CCAA a la Red Nacional de Vigilancia Epidemiológica (al sistema SiViEs), con los datos asistenciales de los hospitales y los datos de pruebas diagnósticas (sistema SERLAB) notificados al Ministerio de Sanidad. El análisis de casos individualizados incluye los casos notificados con una prueba diagnóstica positiva de infección activa (en la primera onda se incluyeron también aquellos casos con diagnóstico por test de anticuerpos si el caso requirió hospitalización, ingreso en UCI o falleció con diagnóstico clínico de COVID-19). Cualquier actualización que realicen las CCAA quedará reflejada en los informes diarios. En España hasta la fecha se han notificado 12.818.184 casos confirmados de COVID-19 y 108.111 fallecidos. Los datos se pueden obtener [aquí](#).

La Estrategia de vigilancia y control frente a COVID-19 tras la fase aguda de la pandemia, vigente desde el 28 de marzo de 2022, indica la necesidad de realizar una PDIA en situaciones específicas que incluyen fundamentalmente personas con criterios de vulnerabilidad o relacionadas con ámbitos vulnerables y las que precisan ingreso hospitalario. Los casos notificados representan por tanto a estos grupos y no al total de infecciones por SARS-CoV-2 con lo que la evolución de los indicadores de seguimiento de la pandemia se debe adaptar a esta circunstancia y los datos de este informe no se deben comparar con los de informes previos a la entrada en vigor de la nueva estrategia.

Indicadores de evolución de la epidemia

Tabla 1. Casos de COVID-19 confirmados notificados hasta el 29.06.2022.

Comunidad Autónoma	Casos notificados Totales*	Casos nuevos notificados**	Casos diagnosticados en ≥ 60 años					
			Casos notificados totales	Casos nuevos notificados**	Últimos 14 días		Últimos 7 días	
					Nº	IA***	Nº	IA***
Andalucía	1.533.332	6.684	290.461	3.333	7.386	364,70	3.929	194,00
Aragón	440.762	2.442	112.611	1.415	3.708	982,41	2.260	598,77
Asturias	241.064	1.858	66.932	953	2.840	811,28	1.726	493,05
Baleares	298.460	1.806	48.267	981	2.963	1.167,24	1.400	551,52
Canarias	409.989	4.007	79.386	1.881	6.109	1.233,36	3.358	677,96
Cantabria	148.679	1.112	34.861	613	1.690	965,26	1.052	600,86
Castilla La Mancha	552.234	4.167	126.250	2.303	6.588	1.267,79	3.350	644,67
Castilla y León	777.838	4.570	205.458	2.671	8.196	1.033,70	4.720	595,30
Cataluña	2.549.660	15.298	497.285	7.431	20.584	1.060,65	10.590	545,68
Ceuta	22.911	170	3.247	52	144	948,87	84	553,51
C. Valenciana	1.477.267	8.789	259.863	3.784	9.443	715,29	5.330	403,74
Extremadura	286.695	2.125	74.917	1.310	4.012	1.346,22	2.286	767,06
Galicia	691.302	5.519	168.187	3.054	9.932	1.126,27	5.216	591,48
Madrid	1.838.729	17.937	363.252	8.794	26.548	1.650,96	13.874	862,79
Melilla	22.873	246	3.580	66	134	939,23	92	644,84
Murcia	438.249	1.977	73.839	1.042	2.529	770,91	1.493	455,11
Navarra	247.057	993	46.565	574	1.624	937,95	947	546,94
País Vasco	737.571	3.731	160.826	2.277	6.871	1.041,15	3.918	593,69
La Rioja	103.512	715	25.633	463	1.418	1.589,38	810	907,90
ESPAÑA	12.818.184	84.146	2.641.420	42.997	122.719	996,25	66.435	539,33

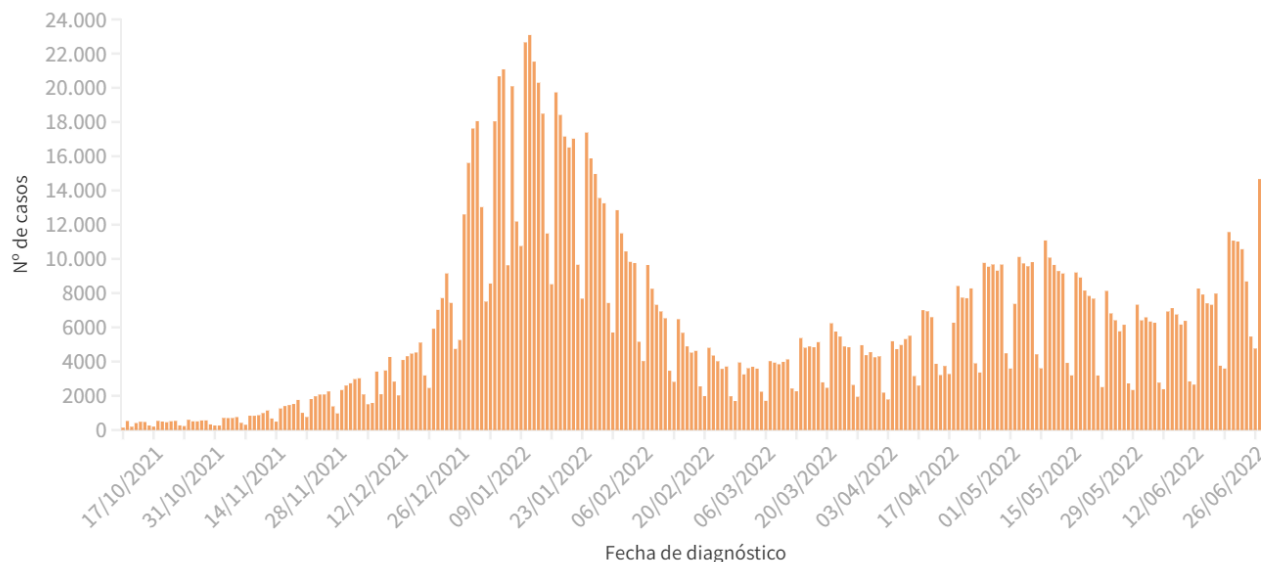
Fuente: Datos individualizados notificados por las CCAA a la Red Nacional de Vigilancia Epidemiológica (SiViEs)

* Los datos de casos totales no son comparables entre CCAA, debido a diferencias en el diagnóstico y la notificación de casos.

** Los casos nuevos desde la última actualización corresponden a los diagnosticados de varios días previos, no solo desde el último informe.

*** IA: Incidencia acumulada (casos en ≥ 60 años / 100.000 habitantes de ≥ 60 años según cifras oficiales de población del INE del padrón municipal a 01.01.2021).

Figura 1. Evolución de los casos diarios confirmados de COVID-19 y notificados en España en ≥ 60 años desde el 10.10.2021.



Fuente: Datos individualizados notificados por las CCAA a la Red Nacional de Vigilancia Epidemiológica (SIVIES)

Vigilancia de Infección Respiratoria Aguda

La evolución de casos leves en población general se valora mediante la información derivada del componente sintomático del Sistema de Vigilancia de Infección Respiratoria Aguda (IRAs), obtenida de la extracción automática de los registros de Atención Primaria de los Servicios de Salud de las CCAA de los pacientes con sintomatología compatible. Dicha información se presenta en la tabla 2 y la figura 2. El informe completo de Vigilancia de Infección Respiratoria Aguda se puede consultar [aquí](#).

Tabla 2. Incidencia semanal de IRAs en las cuatro últimas semanas epidemiológicas, por grupos de edad en España.

Grupo de edad	Semana 21/2022	Semana 22/2022	Semana 23/2022	Semana 24/2022
0-4 años	2015,1	1877,1	1882,4	1853,9
5-14 años	799,5	745,9	676,4	663,0
15-44 años	448,6	439,6	466,4	534,1
45-64 años	447,0	456,3	495,0	599,0
≥ 65 años	625,8	600,8	659,3	843,9
Total	580,9	564,6	590,6	680,2

Fuente: Sistema de Vigilancia de Infección Respiratoria Aguda (IRAs). Los datos corresponden a la información proporcionada por las CCAA de Andalucía, Aragón, Baleares, Cantabria, Castilla y León, Castilla La Mancha, Cataluña, Comunidad Valenciana, Extremadura, Galicia, Comunidad de Madrid, Murcia, País Vasco, La Rioja, Ceuta y Melilla.

Figura 2. Evolución de las tasas de incidencia semanal de IRAs (a) y COVID-19 (b) por grupo de edad en España.

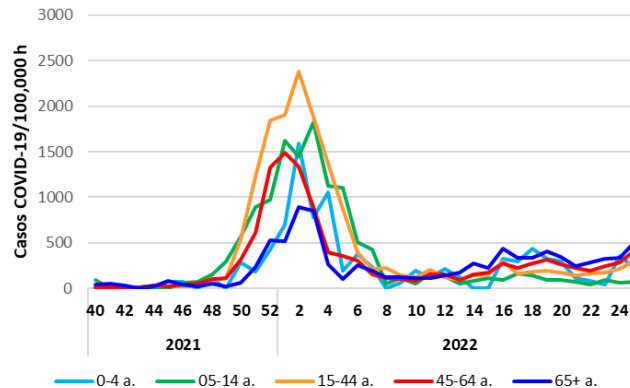
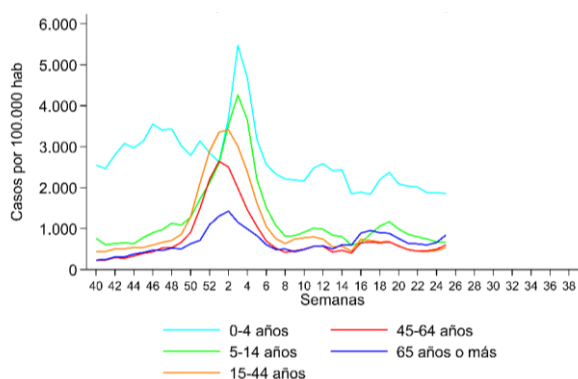


Fig. 2a. Los datos corresponden a la información proporcionada por las CCAA de Andalucía, Aragón, Baleares, Cantabria, Castilla y León, Castilla La Mancha, Cataluña, Comunidad Valenciana, Extremadura, Galicia, Comunidad de Madrid, Murcia, País Vasco, La Rioja, Ceuta y Melilla.

Fig. 2b. Los datos corresponden a la información proporcionada por las CCAA de Andalucía, Castilla y León, Cataluña, Extremadura y Comunidad de Madrid.

Fuente: Sistema de Vigilancia de Infección Respiratoria Aguda (IRAs).

Indicadores de evolución de gravedad

La información para valorar la evolución de la gravedad se obtiene de: la capacidad asistencial y actividad Covid-19 en hospitales españoles notificada diariamente desde los hospitales al Ministerio de Sanidad y los casos notificados por las CCAA a la Red Nacional de Vigilancia Epidemiológica (al sistema SiViEs).

A) Situación capacidad asistencial y actividad Covid-19 en hospitales españoles

En la siguiente tabla se muestran los indicadores de utilización de servicios asistenciales que hacen referencia a los pacientes con infección por SARS-CoV-2 (PDIA positiva) ingresados en los hospitales de todo el territorio. Puede acceder a los datos en abierto de la capacidad asistencial [aquí](#).

Tabla 3. Indicadores de gravedad de la situación de capacidad asistencial*

Comunidad Autónoma	Total de pacientes COVID ingresados		Tasa de ocupación por 100.000 hab.		% Camas ocupadas COVID		Tasa de nuevos ingresos por 100.000 hab. en 7 días	
	Total**	UCI	Total**	UCI	Total**	UCI	Total**	UCI
Andalucía	622	39	7,34	0,46	3,54%	2,22%	8,52	0,55
Aragón	255	4	19,23	0,30	6,17%	1,94%	15,68	0,75
Asturias	226	12	22,34	1,19	6,68%	4,27%	15,42	1,28
Baleares	321	19	27,37	1,62	9,16%	5,76%	27,54	0,85
Canarias	360	18	16,57	0,83	6,45%	3,77%	11,28	0,69
Cantabria	47	5	8,04	0,86	3,18%	4,24%	3,59	0,00
Castilla La Mancha	514	23	25,08	1,12	10,48%	6,48%	21,52	0,73
Castilla y León	587	32	24,63	1,34	8,96%	7,67%	21,06	1,68
Cataluña	2.669	112	34,38	1,44	10,82%	9,75%	29,52	1,03
Ceuta	12	0	14,37	0,00	6,19%	0,00%	7,18	0,00
C. Valenciana	903	28	17,85	0,55	8,11%	3,68%	15,76	0,34
Extremadura	121	5	11,42	0,47	4,00%	2,86%	8,49	0,09
Galicia	617	16	22,89	0,59	7,34%	2,15%	21,52	1,52
Madrid	2.157	93	31,95	1,38	13,16%	8,73%	27,65	1,21
Melilla	8	0	9,27	0,00	4,40%	0,00%	8,11	3,48
Murcia	232	11	15,28	0,72	5,65%	2,38%	12,31	0,86
Navarra	84	2	12,70	0,30	5,04%	1,94%	13,00	0,00
País Vasco	467	24	21,09	1,08	9,63%	6,42%	20,87	0,86
La Rioja	47	6	14,70	1,88	6,50%	11,32%	15,01	0,31
Total general	10.249	449	21,63	0,95	8,37%	5,06%	19,09	0,87

Fuente: Notificación de los hospitales al Ministerio de Sanidad

* El total de pacientes, la tasa de ocupación por 100.000 habitantes y el porcentaje de camas ocupadas está calculada en base a los datos hospitalarios del día 29.06.2022 con los últimos datos disponibles a las 15:00 del día 30 de Junio de 2022

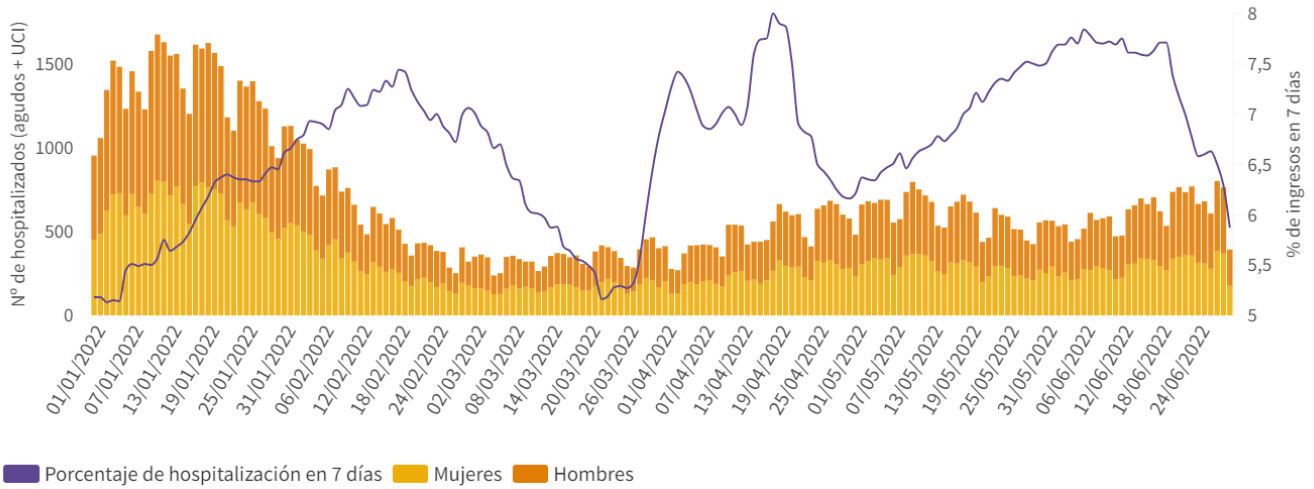
** Total: incluye hospitalizados en unidades de agudos y en UCI

B) Análisis de gravedad de los casos notificados a SiViEs de COVID-19

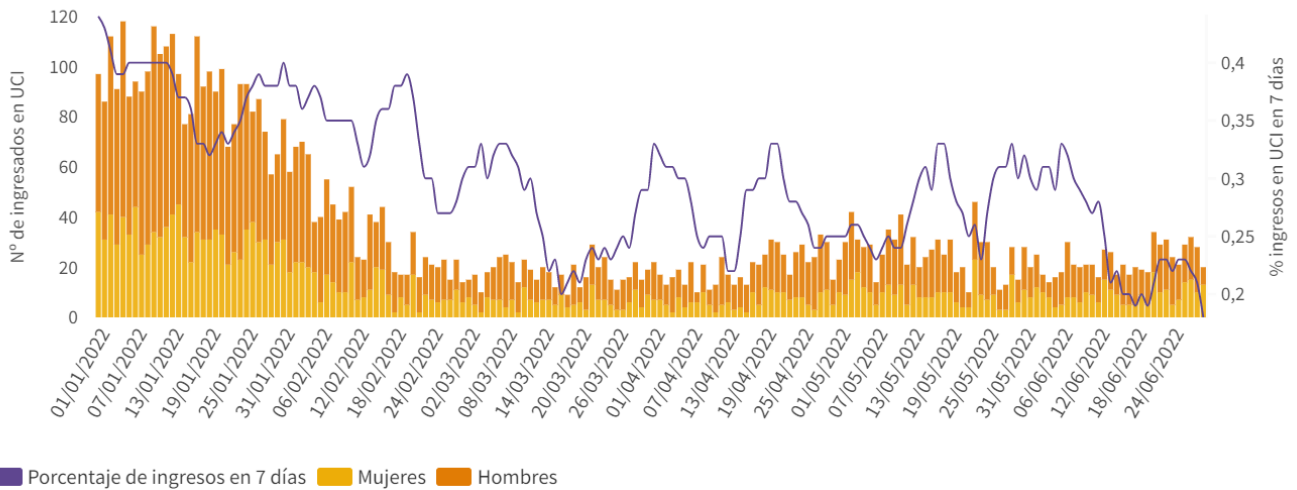
La [Estrategia de vigilancia y control frente a COVID-19 tras la fase aguda de la pandemia](#) indica la realización de una PDIA a cualquier persona con un cuadro de infección respiratoria aguda de vías bajas que requiera ingreso hospitalario, por lo que se deben notificar todos los casos de COVID-19 que precisan ingreso hospitalario.

Figura 3. Evolución de los casos que han requerido hospitalización por fecha de ingreso (fecha de diagnóstico en caso de no disponer de la fecha de ingreso) por sexo desde el 01.01.2022 y porcentaje de hospitalización en ≥ 60 años respecto al total de casos confirmados en ≥ 60 años.

Total de ingresos

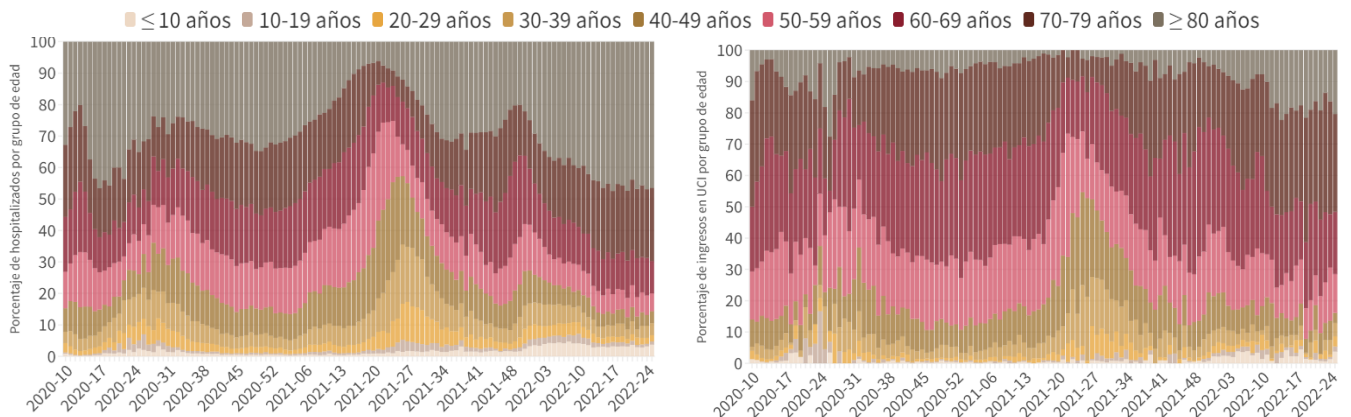


Total de ingresos en UCI



Fuente: Datos individualizados notificados por las CCAA a la Red Nacional de Vigilancia Epidemiológica (SiViEs)

Figura 4. Distribución por grupo de edad del total de casos hospitalizados (a la izquierda) y en UCI (a la derecha) por semana de ingreso desde la semana 10 de 2020 hasta la última semana completa.



Fuente: Datos individualizados notificados por las CCAA a la Red Nacional de Vigilancia Epidemiológica (SiViEs)

Tabla 4. Casos de COVID-19 fallecidos a 29.06.2022

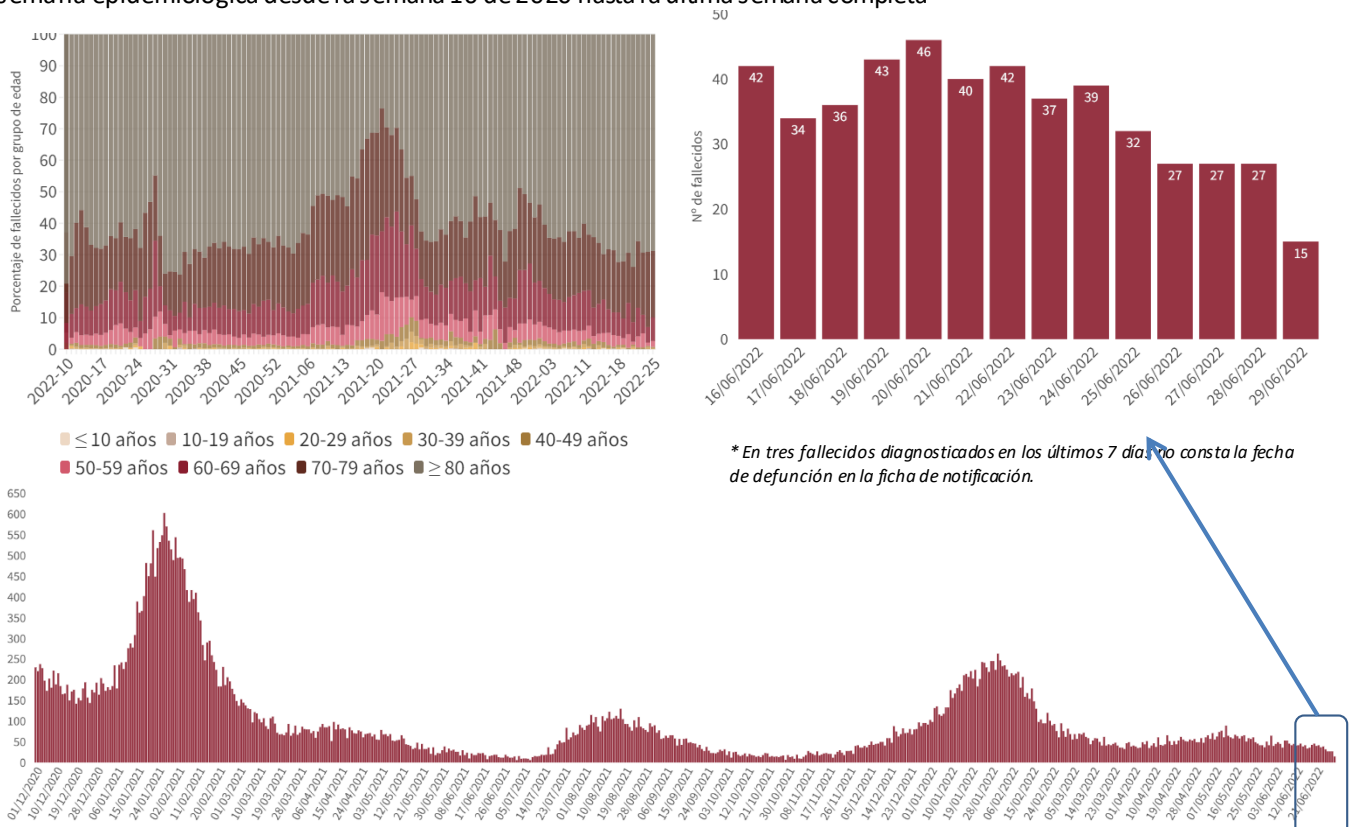
CCAA	Fallecidos totales	Con fecha de defunción en los últimos 7 días *	Tasa de mortalidad global de la pandemia por 100.000 habitantes	Tasa semanal de mortalidad por millón de habitantes **	Letalidad global de la pandemia en ≥ 60 años
Andalucía	13.904	18	164,26	3,07	4,3%
Aragón	4.885	4	367,46	12,82	4,1%
Asturias	2.887	15	283,38	6,92	4,2%
Baleares	1.425	3	121,63	1,71	2,8%
Canarias	1.829	14	84,06	5,06	2,1%
Cantabria	884	1	151,65	11,98	2,4%
Castilla La Mancha***	7.440	18	363,77	19,52	5,6%
Castilla y León	8.802	12	367,53	11,33	4,1%
Cataluña	19.478	12	250,34	2,45	3,7%
Ceuta	161	2	191,21	11,97	4,4%
C. Valenciana	9.507	18	187,98	4,74	3,4%
Extremadura	2.463	10	231,49	12,27	3,1%
Galicia	3.587	27	132,76	7,05	2,1%
Madrid	18.919	42	279,05	4,89	4,9%
Melilla	159	2	182,60	11,59	3,8%
Murcia	2.368	1	156,69	5,27	3,0%
Navarra	1.595	4	241,23	9,07	3,3%
País Vasco	6.891	3	310,33	19,42	4,1%
La Rioja***	927	1	289,77	0,00	3,4%
ESPAÑA	108.111	207	227,84	6,42	3,9%

Fuente: Datos individualizados notificados por las CCAA a la Red Nacional de Vigilancia Epidemiológica (SiViEs)

* Los datos de fallecidos en los últimos 7 días no son comparables entre CCAA, debido fundamentalmente a retrasos en la notificación de fallecidos en algunas CCAA.

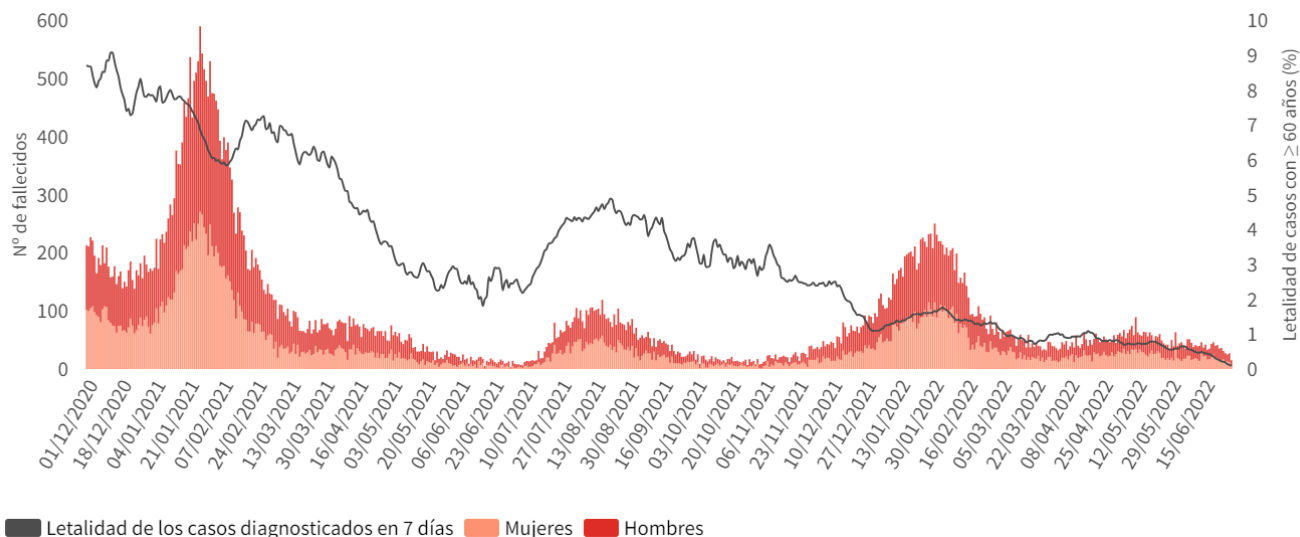
** Tasa semanal: Nº de casos fallecidos entre el 9 al 15 de junio / 1.000.000 habitantes según cifras oficiales de población del INE de 2021.

Figura 5. Fallecidos diarios por COVID-19 por fecha de defunción en España y distribución de fallecidos por grupo de edad y semana epidemiológica desde la semana 10 de 2020 hasta la última semana completa



Fuente: Datos individualizados notificados por las CCAA a la Red Nacional de Vigilancia Epidemiológica (SiViEs)

Figura 6. Evolución de casos fallecidos ≥ 60 años por fecha de defunción y sexo desde el 01.01.2022 y letalidad en ≥ 60 años.



Fuente: Datos individualizados notificados por las CCAA a la Red Nacional de Vigilancia Epidemiológica (SiViEs)

Indicadores de evolución de la incidencia acumulada de casos en ≥ 60 años por CCAA y grupos de edad

Tabla 5. Incidencia acumulada en ≥ 60 años por grupos de edad en España y por Comunidades Autónomas a 29.06.2022.

CCAA	Incidencia acumulada en 14 días			Incidencia acumulada en 7 días		
	60-69 años	70-79 años	≥ 80 años	60-69 años	70-79 años	≥ 80 años
Andalucía	291,85	394,89	483,01	152,58	210,77	261,89
Aragón	779,73	1.116,56	1.151,46	468,71	680,15	713,01
Asturias	646,93	894,30	993,09	401,45	527,64	609,53
Baleares	916,32	1.254,91	1.623,34	430,48	589,04	779,21
Canarias	1.054,76	1.300,69	1.585,33	578,68	710,68	881,57
Cantabria	770,63	1.149,74	1.095,07	474,23	720,87	685,33
Castilla La Mancha	932,39	1.405,37	1.676,80	464,23	734,57	846,21
Castilla y León	790,01	1.102,46	1.319,91	454,32	626,27	770,78
Cataluña	758,87	1.176,98	1.467,34	377,68	604,02	781,08
Ceuta	899,04	951,94	1.099,32	498,12	510,80	796,06
C. Valenciana	597,67	769,59	877,56	345,71	426,69	489,62
Extremadura	1.062,47	1.525,49	1.620,69	612,90	881,44	895,85
Galicia	1.024,52	1.179,13	1.212,86	528,40	625,88	643,17
Madrid	1.294,17	1.723,14	2.246,33	675,87	892,57	1.186,22
Melilla	806,94	1.121,50	1.109,69	574,64	747,66	725,57
Murcia	652,06	877,53	871,51	370,09	522,82	539,31
Navarra	703,69	1.036,65	1.233,69	398,14	605,01	741,19
País Vasco	824,17	1.192,52	1.224,52	472,26	669,46	708,44
La Rioja	1.282,05	1.764,64	1.902,83	675,85	1.070,13	1.106,61
ESPAÑA	781,44	1.080,35	1.291,53	419,89	583,37	707,28

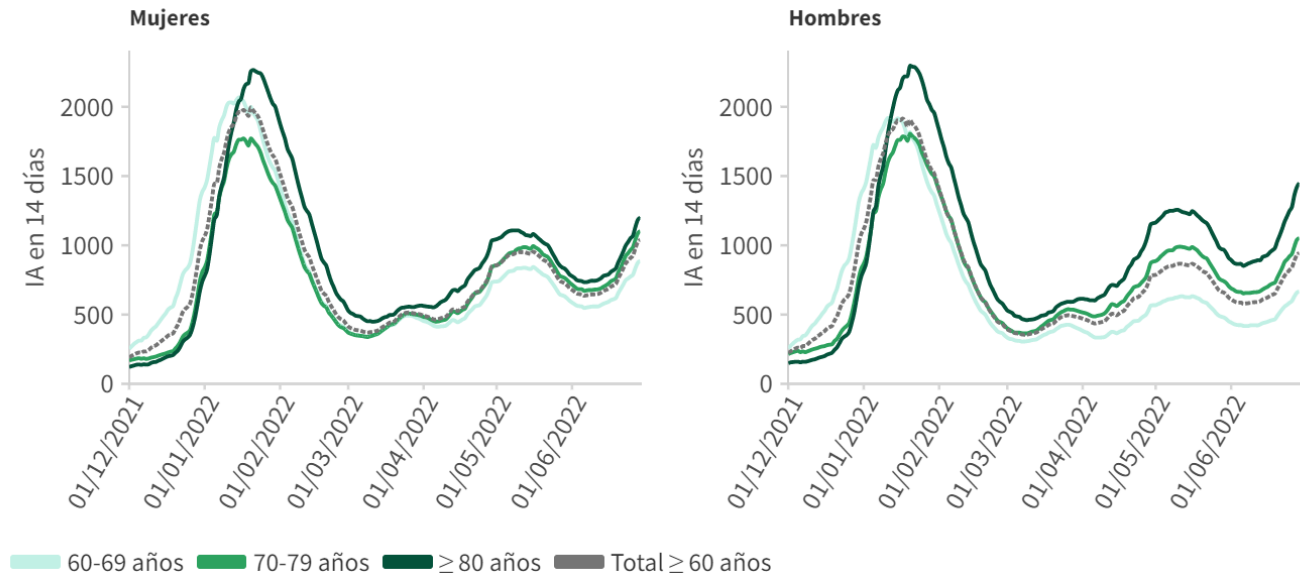
Fuente: Datos individualizados notificados por las CCAA a la Red Nacional de Vigilancia Epidemiológica (SiViEs)

Tabla 6. Incidencia acumulada en ≥ 60 años por grupos de edad y sexo a 29.06.2022

Sexo	Incidencia acumulada en 14 días			Incidencia acumulada en 7 días		
	60-69 años	70-79 años	≥ 80 años	60-69 años	70-79 años	≥ 80 años
Mujeres	886,74	1.103,41	1.199,44	474,83	592,17	654,95
Hombres	666,82	1.051,76	1.449,06	359,82	572,26	796,86

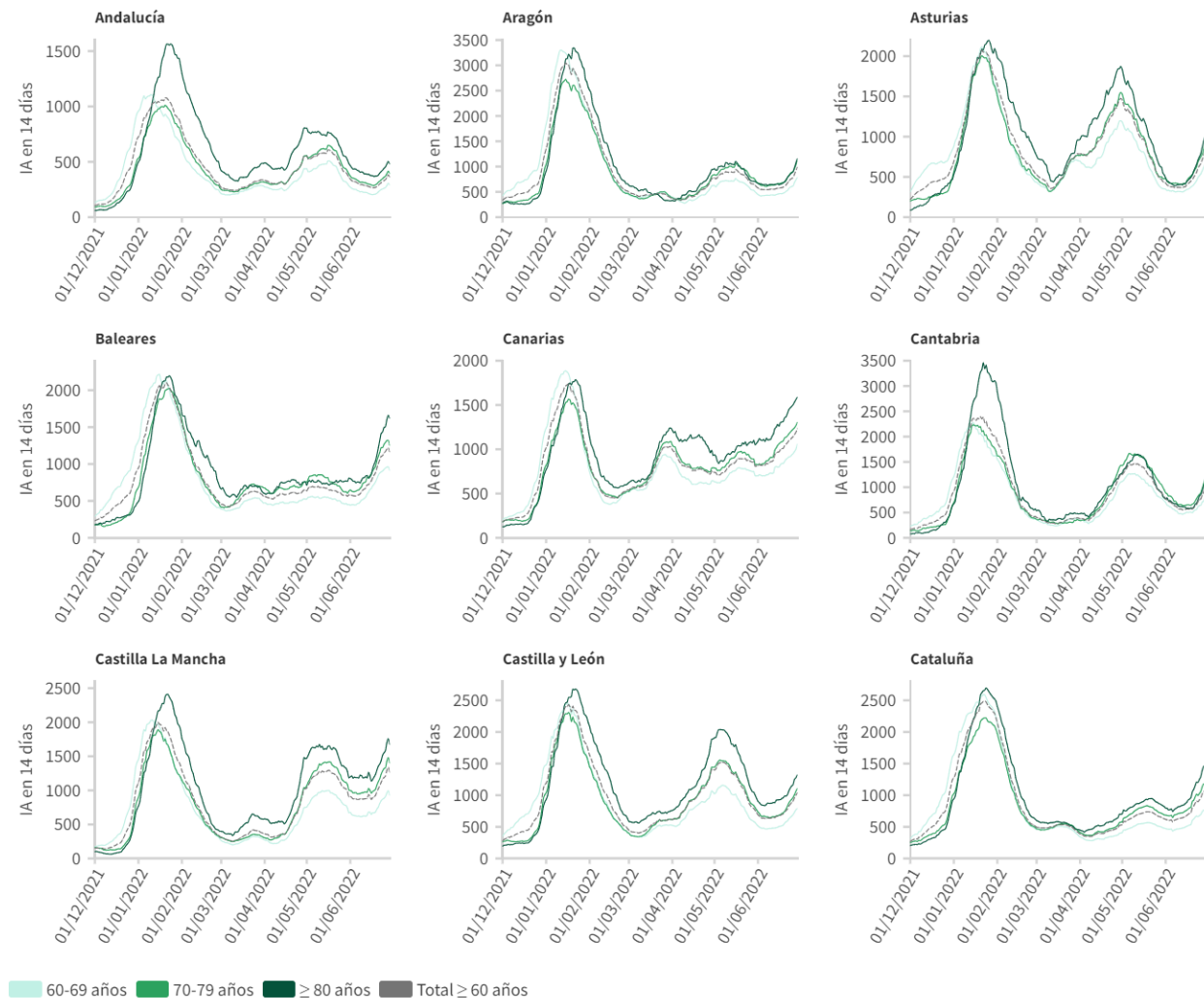
Fuente: Datos individualizados notificados por las CCAA a la Red Nacional de Vigilancia Epidemiológica (SiViEs)

Figura 7. Evolución de la incidencia acumulada en 14 días en ≥ 60 años por grupos de edad en España desde el 01.12.2021



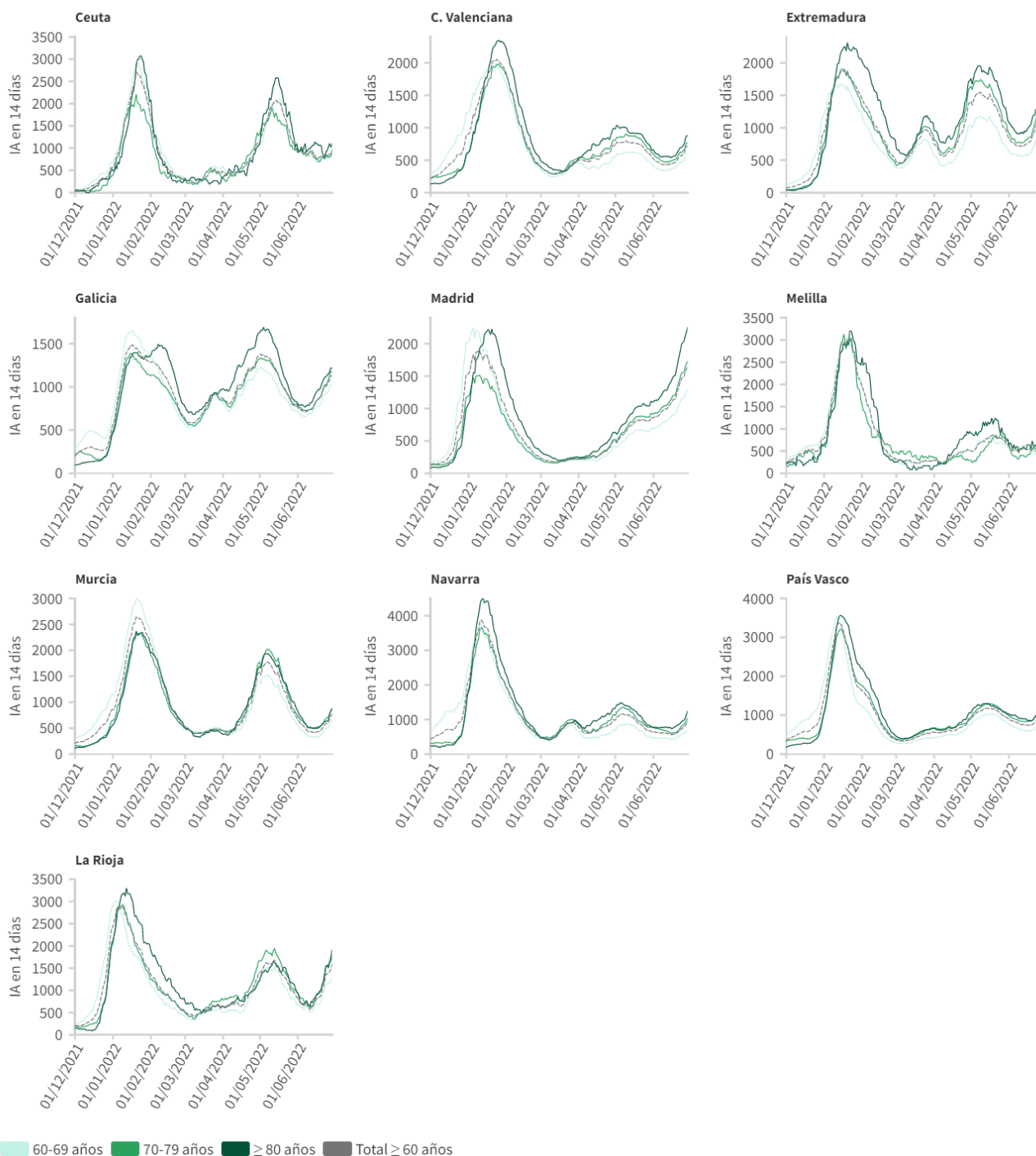
Fuente: Datos individualizados notificados por las CCAA a la Red Nacional de Vigilancia Epidemiológica (SIVIes)

Figura 8. Evolución de la incidencia acumulada en 14 días en ≥ 60 años por grupos de edad desde el 01.12.2021 por Comunidades Autónomas



Fuente: Datos individualizados notificados por las CCAA a la Red Nacional de Vigilancia Epidemiológica (SIVIes)

Figura 8 (cont.). Evolución de la incidencia acumulada en 14 días en ≥ 60 años por grupos de edad desde el 01.12.2021 por Comunidades Autónomas



Fuente: Datos individualizados notificados por las CCAA a la Red Nacional de Vigilancia Epidemiológica (SiViEs)

Evolución de la epidemia en centros residenciales

La información sobre la evolución de la epidemia en centros residenciales elaborada por el Instituto de Mayores y Servicios Sociales se puede consultar [aquí](#).

Situación de realización de pruebas diagnósticas y positividad en ≥ 60 años

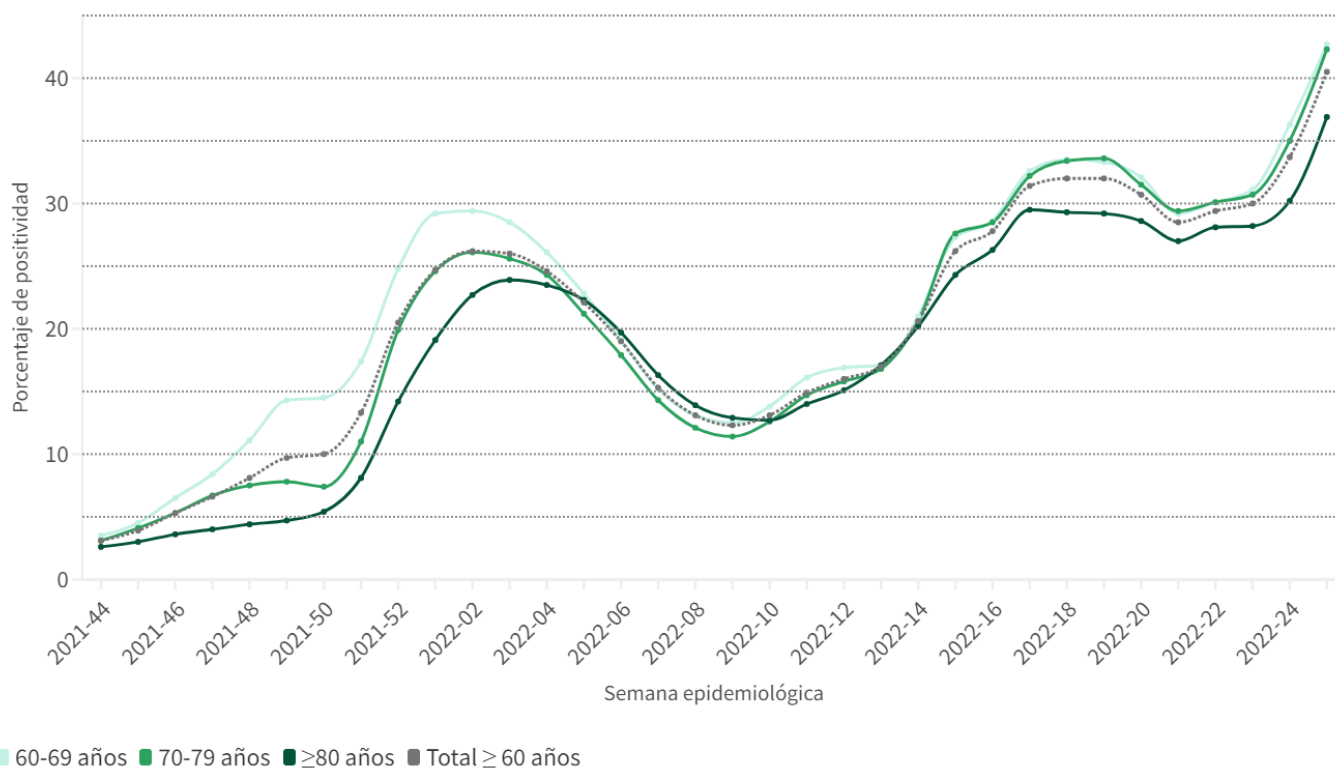
Tabla 7. Total de pruebas diagnósticas realizadas en personas ≥ 60 años del 21.06.2022 al 27.06.2022

CCAA	PCR	Test de antígeno	Total de pruebas	Tasa por 100.000 hab.	Positividad
Andalucía	3.615	10.556	14.171	699,73	39,76%
Aragón	835	3.169	4.004	1.060,83	61,16%
Asturias	3.568	1.553	5.121	1.462,88	32,77%
Baleares	1.883	1.047	2.930	1.154,24	37,41%
Canarias	3.683	5.476	9.159	1.849,13	40,52%
Cantabria	1.392	1.527	2.919	1.667,21	34,50%
Castilla La Mancha	2.873	5.652	8.525	1.640,54	47,67%
Castilla y León	6.903	6.739	13.642	1.720,56	35,83%
Cataluña	20.797	19.518	40.315	2.077,35	34,06%
Ceuta	67	166	233	1.535,32	39,91%
C. Valenciana	4.946	5.205	10.151	768,92	45,52%
Extremadura	423	4.129	4.552	1.527,41	52,75%
Galicia	4.450	6.662	11.112	1.260,08	49,94%
Madrid	10.756	21.896	32.652	2.030,55	50,76%
Melilla	57	159	216	1.513,98	31,48%
Murcia	2.536	2.372	4.908	1.496,10	28,77%
Navarra	942	1.723	2.665	1.539,18	41,24%
País Vasco	6.248	4.250	10.498	1.590,75	35,47%
La Rioja	53	1.577	1.630	1.827,01	42,58%
ESPAÑA	76.027	103.376	179.403	1.456,42	41,52%

Fuente: Notificación de pruebas diagnósticas al Ministerio de Sanidad (SERLAB)

Puede acceder a los datos en abierto de las pruebas realizadas [aquí](#).

Figura 9. Evolución de la positividad en personas ≥ 60 años por grupos de edad desde la semana 44 de 2021.



Fuente: Notificación de pruebas diagnósticas al Ministerio de Sanidad (SERLAB)

Brotos

Con el inicio de la nueva estrategia tras la fase aguda de la pandemia, las comunidades autónomas deben notificar de forma semanal los brotes vinculados a ámbitos vulnerables desde la semana 13 de 2022. Hasta la fecha se han notificado 5.408 brotes con un total de 77.551 casos.

Se han notificado 336 brotes, con 2.629 casos vinculados, cuyo primer caso fue diagnosticado durante la última semana completa.

Tabla 8. Brotes de COVID-19 en ámbitos vulnerables.

Ámbito	Brotos de la última semana*		Total de brotes notificados				
	Nº de brotes	Nº de casos	Nº de brotes	Nº de casos	Nº de hospitalizados	Nº de UCI	N de fallecidos
Centros de día	24	151	477	3.823	78	0	10
Centros penitenciarios	-	-	28	457	6	0	1
Centros sanitarios asistenciales	21	112	493	4.490	817	9	32
Centros sociosanitarios	277	2.284	4.253	67.401	2.196	12	405
Otras instituciones cerradas	14	82	157	1.380	28	0	2
Total	336	2.629	5.408	77.551	3.125	21	450

* En la semana del 20 al 26 de junio de 2022, han notificado brotes todas las Comunidades y Ciudades Autónomas.