

## Actualización nº 551. Enfermedad por el coronavirus (COVID-19). 27.01.2022 (datos consolidados a las 15:30 horas del 27.01.2022)

### SITUACIÓN EN ESPAÑA (Este informe sustituye al publicado originalmente por un error en las tablas 9 y 10)

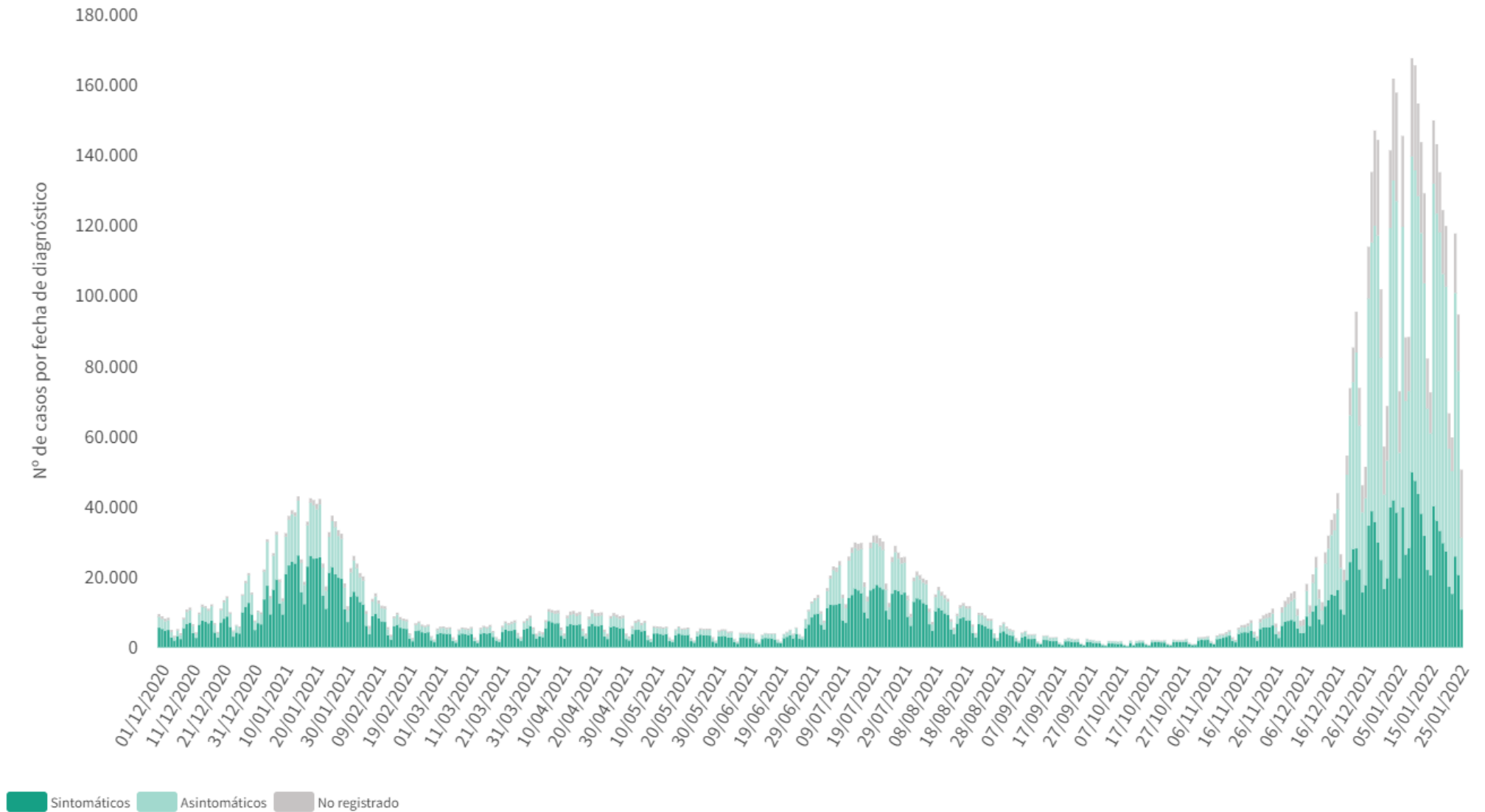
El presente informe se ha realizado con los datos individualizados notificados por las CCAA a la Red Nacional de Vigilancia Epidemiológica (al sistema SiViEs). Se incluyen los casos notificados confirmados con una prueba diagnóstica positiva de infección activa (PDIA) tal como se establece en la [Estrategia de detección precoz, vigilancia y control de COVID-19](#) y además los casos notificados antes del 11 de mayo que requirieron hospitalización, ingreso en UCI o fallecieron con diagnóstico clínico de COVID-19, de acuerdo a las definiciones de caso vigentes en cada momento. Cualquier futura actualización que realicen las CCAA quedarán reflejadas en los informes diarios. En España hasta el momento se han notificado un total de 9.660.208 casos confirmados de COVID-19 y 92.767 fallecidos. Los datos se pueden obtener [aquí](#).

**Tabla 1.** Casos de COVID-19 confirmados totales, diagnosticados el día previo y diagnosticados o con fecha de inicio de síntomas en los últimos 14 y 7 días a 27.01.2022

CCAA	Casos totales	Casos diagnosticados el día previo	Casos diagnosticados en los últimos 14 días		Casos diagnosticados en los últimos 7 días		Casos diagnosticados con fecha de inicio de síntomas en los últimos 14d.		Casos diagnosticados con fecha de inicio de síntomas en los últimos 7d.	
			Nº	IA*	Nº	IA*	Nº	IA*	Nº	IA*
Andalucía	1.225.083	435	97.175	1.146,96	35.841	423,03	15.665	184,89	2.621	30,94
Aragón	354.923	3.617	61.907	4.667,78	28.112	2.119,64	8.742	659,15	3.011	227,03
Asturias	167.349	2.160	37.062	3.663,01	16.595	1.640,16	5.506	544,18	1.829	180,77
Baleares	220.062	1.183	38.071	3.245,59	14.336	1.222,16	19.445	1.657,70	6.631	565,30
Canarias	252.051	1.736	41.632	1.915,93	13.753	632,92	5.208	239,67	308	14,17
Cantabria	106.567	1.877	24.185	4.137,67	11.688	1.999,63	8.105	1.386,64	3.535	604,78
Castilla La Mancha	420.688	1.657	51.192	2.497,70	21.451	1.046,61	5.935	289,57	2.057	100,36
Castilla y León	586.037	5.160	85.135	3.572,39	37.262	1.563,57	29.973	1.257,71	11.389	477,90
Cataluña	1.946.958	1.199	410.495	5.287,59	172.436	2.221,15	16.515	212,73	5.181	66,74
Ceuta	17.215	184	4.426	5.299,52	1.617	1.936,13	2.807	3.360,99	867	1.038,11
C. Valenciana	1.072.723	6.354	215.697	4.264,36	94.222	1.862,78	42.854	847,23	12.910	255,23
Extremadura	205.507	2.310	34.200	3.227,93	15.573	1.469,84	3.776	356,39	942	88,91
Galicia	427.000	3.050	77.612	2.879,16	36.320	1.347,36	46.342	1.719,14	19.716	731,40
Madrid	1.454.388	7.503	121.416	1.798,42	51.214	758,59	6.870	101,76	2.218	32,85
Melilla	18.726	143	2.710	3.141,63	1.118	1.296,07	1.404	1.627,62	426	493,85
Murcia	311.287	4.106	71.906	4.735,37	30.851	2.031,69	35.045	2.307,89	12.589	829,05
Navarra	201.933	1.577	28.818	4.356,22	12.998	1.964,82	6.917	1.045,60	121	18,29
País Vasco	590.540	5.799	75.597	3.414,51	33.726	1.523,31	7	0,32	1	0,05
La Rioja	81.171	433	8.397	2.625,74	3.712	1.160,74	4.811	1.504,40	1.862	582,25
<b>ESPAÑA</b>	<b>9.660.208</b>	<b>50.483</b>	<b>1.487.633</b>	<b>3.139,45</b>	<b>632.825</b>	<b>1.335,49</b>	<b>265.927</b>	<b>561,20</b>	<b>88.214</b>	<b>186,16</b>

\* IA: Incidencia acumulada (casos diagnosticados/100.000 habitantes). Se utiliza como denominador para el cálculo de la IA las cifras oficiales de población del INE del padrón municipal a 01.01.2021

**Figura 1.** Casos diarios confirmados de COVID-19 en España desde el 01.12.2020 a 26.01.2022 (datos consolidados a las 15:30 horas del 27.01.2022).



A continuación, se presenta la situación de la capacidad asistencia y actividad COVID-19 en los hospitales españoles. Para el análisis de los casos confirmados que han precisado ingreso, tanto hospitalario como específicamente en UCI, se puede consultar los datos disponibles [aquí](#).

**Tabla 2.** Situación capacidad asistencial y actividad Covid-19 en hospitales

CCAA	Total Pacientes COVID hospitalizados	Tasa de ocupación hospitalaria por 100.000 hab.	% Camas Ocupadas COVID	Número Pacientes COVID en UCI	Tasa de ocupación UCI por 100.000 hab.	% Camas Ocupadas UCI COVID	Ingresos COVID últimas 24h	Altas COVID últimas 24h
Andalucía	2.239	26,45	12,56%	226	2,67	12,33%	335	387
Aragón	727	54,69	17,35%	72	5,42	31,58%	80	98
Asturias	410	40,24	11,73%	47	4,61	15,31%	47	46
Baleares	479	40,89	13,74%	99	8,45	29,91%	51	48
Canarias	1.028	47,24	18,43%	117	5,38	23,83%	83	98
Cantabria	213	36,54	14,18%	23	3,95	19,49%	26	33
Castilla La Mancha	652	31,88	13,01%	71	3,47	19,89%	73	104
Castilla y León	889	37,12	13,12%	108	4,51	25,59%	88	120
Cataluña	4.553	58,52	18,30%	551	7,08	41,30%	500	523
Ceuta	35	41,57	17,95%	3	3,56	17,65%	3	2
C. Valenciana	1.775	35,10	15,82%	200	3,95	24,48%	205	260
Extremadura	186	17,48	6,13%	22	2,07	12,09%	21	34
Galicia	547	20,25	6,46%	37	1,37	4,94%	58	80
Madrid	3.059	45,12	17,88%	295	4,35	25,13%	314	394
Melilla	40	45,94	21,98%	5	5,74	29,41%	4	2
Murcia	637	42,15	15,38%	81	5,36	17,20%	99	69
Navarra	227	34,33	11,73%	26	3,93	20,47%	21	32
País Vasco	797	35,89	15,49%	110	4,95	24,77%	113	132
La Rioja	55	17,19	7,61%	6	1,88	11,32%	6	7
<b>Total general</b>	<b>18.548</b>	<b>39,09</b>	<b>14,85%</b>	<b>2.099</b>	<b>4,42</b>	<b>22,16%</b>	<b>2.127</b>	<b>2.469</b>

Fuente: Notificación de los hospitales al Ministerio de Sanidad

(1) Información referida al día 26/01/2022, con los últimos datos disponibles a las 15:00 del día 27 de Enero de 2022

Nota: El criterio de cómputo incluye a pacientes que presentan clínica Covid que debe ser tratada en régimen de hospitalización, bien con infección confirmada bien pendiente de confirmar.

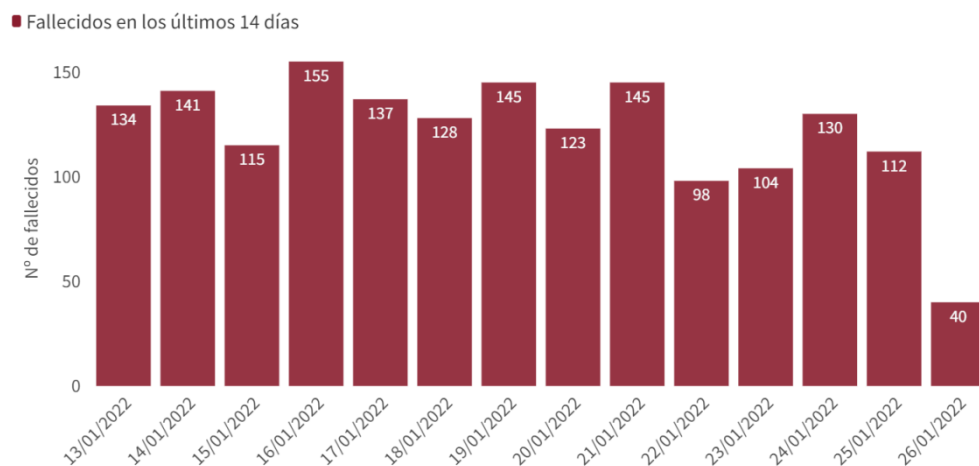
Puede acceder a los datos en abierto de la capacidad asistencial [aquí](#).

**Tabla 3.** Total de Pruebas diagnósticas realizadas del 17.01.2022 al 23.01.2022 (Datos provisionales con información actualizada a 27.01.2022)

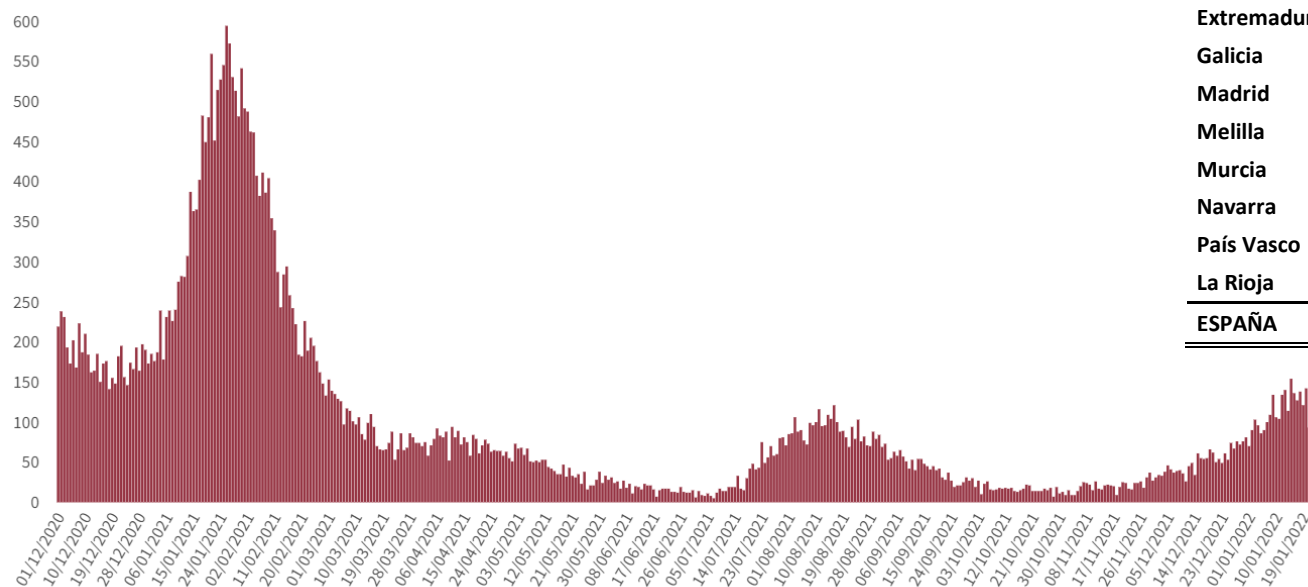
CCAA	PCR	Test de antígeno	Total de pruebas	Tasa por 100.000 hab.	Positividad
Andalucía	101.191	78.052	179.243	2.130,23	37,71%
Aragón	16.196	23.139	39.335	2.981,53	51,31%
Asturias	44.066	8.131	52.197	5.103,34	39,25%
Baleares	19.218	41.190	60.408	5.255,34	42,87%
Canarias	31.472	36.251	67.723	3.144,95	34,67%
Cantabria	11.672	15.006	26.678	4.591,12	38,45%
Castilla La Mancha	20.172	47.745	67.917	3.340,95	45,74%
Castilla y León	23.102	68.240	91.342	3.806,63	35,85%
Cataluña	196.005	607.150	803.155	10.464,26	36,17%
Ceuta	552	7.287	7.839	9.246,61	40,20%
C. Valenciana	80.035	71.703	151.738	3.032,47	49,05%
Extremadura	12.062	36.808	48.870	4.577,09	39,27%
Galicia	42.409	58.113	100.522	3.723,73	21,98%
Madrid	81.794	143.077	224.871	3.374,72	33,69%
Melilla	630	1.354	1.984	2.293,99	27,77%
Murcia	25.951	63.397	89.348	5.980,86	40,55%
Navarra	7.246	21.415	28.661	4.380,98	51,23%
País Vasco	34.247	44.659	78.906	3.574,00	42,51%
La Rioja	1.640	6.444	8.084	2.551,78	22,20%
<b>ESPAÑA</b>	<b>749.660</b>	<b>1.379.161</b>	<b>2.128.821</b>	<b>4.526,88</b>	<b>37,75%</b>

Puede acceder a los datos en abierto de las pruebas realizadas [aquí](#).

**Figura 2.** Número de fallecidos diarios por COVID-19 por fecha de defunción en España a 26.01.2022 (datos consolidados a las 15:30 horas del 27.01.2022).



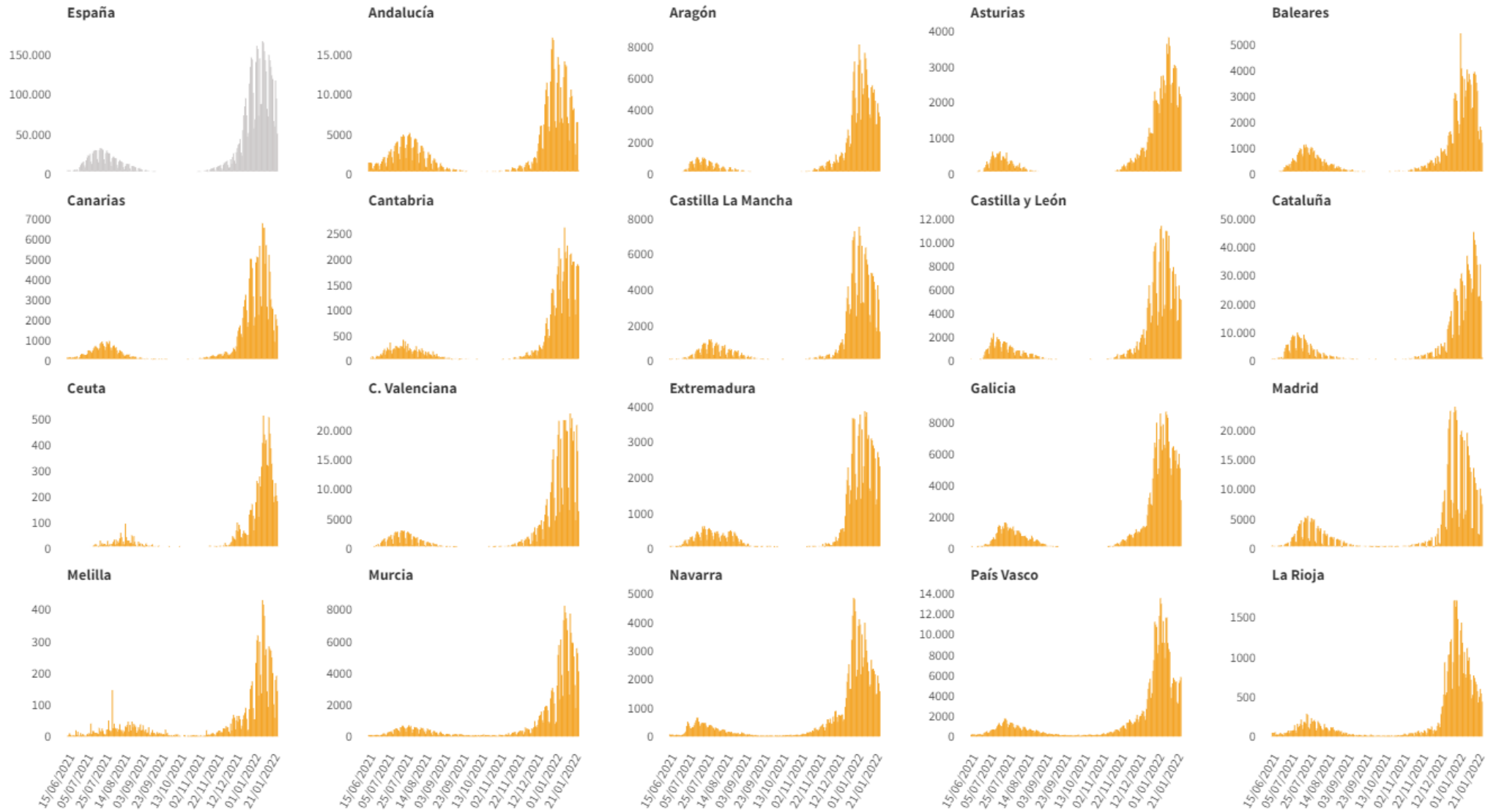
\* En ocho fallecidos diagnosticados en los últimos 7 días no consta la fecha de defunción en la ficha de notificación



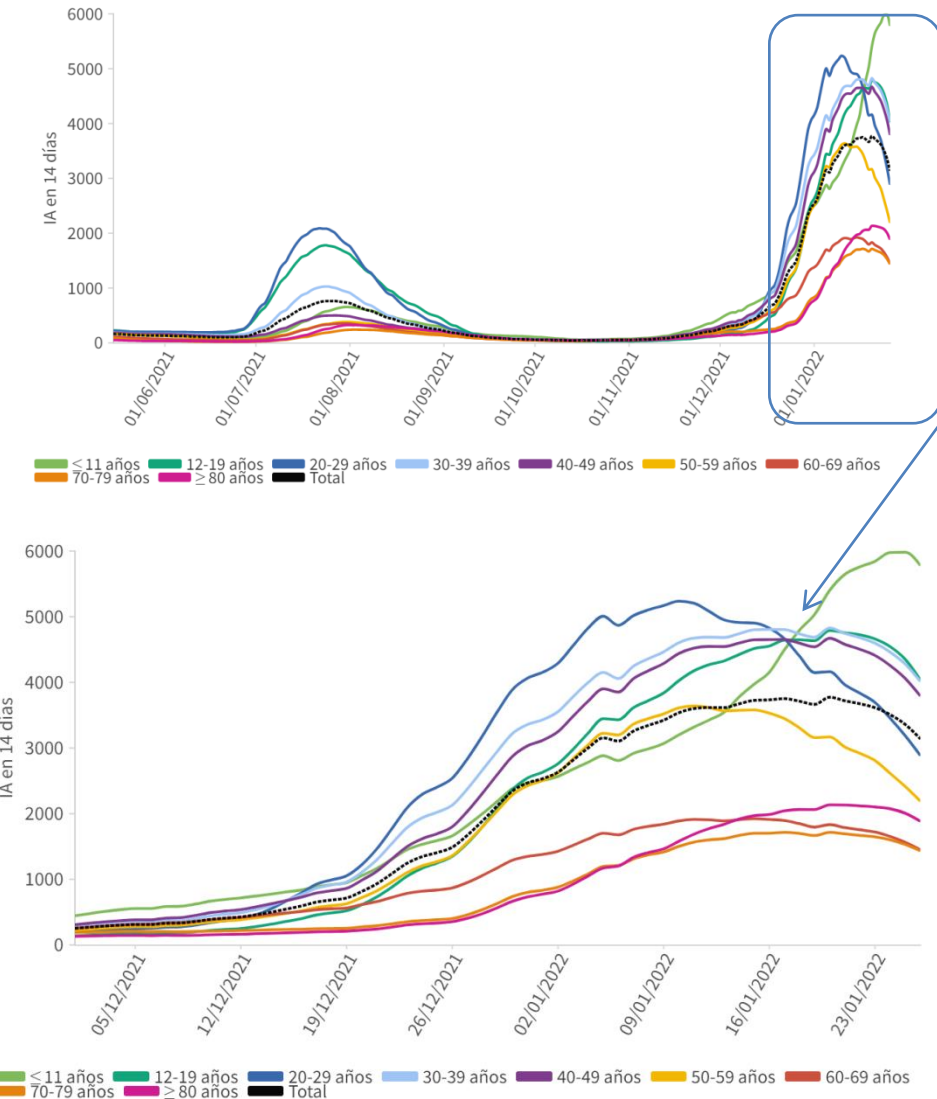
**Tabla 4.** Casos de COVID-19 que han fallecido (total y con fecha de fallecimiento en los últimos 7 días) y letalidad por Comunidades Autónomas en España a 26.01.2022.

CCAA	Total	Con fecha de defunción en los últimos 7 días	Letalidad global de la pandemia
Andalucía	11.951	116	1,0%
Aragón	4.414	90	1,2%
Asturias	2.285	54	1,4%
Baleares	1.120	10	0,5%
Canarias	1.380	60	0,5%
Cantabria	670	15	0,6%
Castilla La Mancha	6.797	65	1,6%
Castilla y León	7.868	73	1,3%
Cataluña	16.248	4	0,8%
Ceuta	139	3	0,8%
C. Valenciana	8.469	108	0,8%
Extremadura	2.118	36	1,0%
Galicia	2.895	32	0,7%
Madrid	16.521	19	1,1%
Melilla	127	2	0,7%
Murcia	1.940	25	0,6%
Navarra	1.395	27	0,7%
País Vasco	5.551	14	0,9%
La Rioja	879	7	1,1%
<b>ESPAÑA</b>	<b>92.767</b>	<b>760</b>	<b>1,0%</b>

**Figura 3.** Casos diarios confirmados de COVID-19 por fecha de diagnóstico desde el 15.06.2021 por Comunidades Autónomas, a 26.01.2022 (datos consolidados a las 15:30 horas del 27.01.2022).



**Figura 4.** Evolución de la incidencia acumulada en 14 días por grupos de edad en España, a 26.01.2022.



**Tabla 5.** Incidencia acumulada en 14 días por grupos de edad en España y por Comunidades Autónomas, a 26.01.2022 (datos consolidados a las 15:30 horas del 27.01.2022).

CCAA	≤ 11 años	12-19 años	20-29 años	30-39 años	40-49 años	50-59 años	60-69 años	70-79 años	≥ 80 años
Andalucía	1.721,29	1.049,87	1.010,55	1.359,86	1.330,19	998,92	676,24	764,20	1.230,52
Aragón	8.817,02	5.965,90	3.988,91	5.893,70	5.936,10	3.334,62	2.286,82	2.237,30	2.991,34
Asturias	7.460,15	6.276,19	4.010,54	5.391,80	4.364,06	2.267,24	1.917,09	1.917,38	2.185,50
Baleares	5.702,77	4.223,80	2.617,93	3.832,08	3.917,82	2.248,22	1.509,58	1.714,68	1.747,31
Canarias	3.103,44	2.183,73	2.012,67	2.474,22	2.092,30	1.397,78	1.068,72	1.111,18	1.559,62
Cantabria	8.348,92	5.689,94	3.808,17	5.315,48	5.257,36	2.633,43	1.775,85	1.932,66	3.248,62
Castilla La Mancha	4.681,32	2.918,85	2.103,60	3.340,80	2.947,61	1.630,85	1.248,16	1.214,71	1.724,39
Castilla y León	6.823,22	4.708,66	3.601,80	5.282,73	4.683,36	2.472,60	1.816,96	1.736,03	2.269,48
Cataluña	11.667,36	8.423,06	4.380,11	6.009,95	5.887,12	3.340,54	2.106,74	1.832,09	2.199,80
Ceuta	8.154,27	8.026,68	5.209,10	6.472,27	4.887,55	3.200,07	2.502,73	1.880,66	2.880,97
C. Valenciana	7.290,59	5.343,33	4.331,00	5.768,84	5.585,62	3.149,92	1.591,61	1.661,98	2.005,16
Extremadura	5.694,48	4.450,43	2.999,93	4.543,99	4.185,10	2.040,39	1.379,22	1.589,24	2.178,46
Galicia	6.693,31	4.754,07	3.745,86	4.553,27	2.894,97	1.562,14	1.338,84	1.122,60	1.241,58
Madrid	2.847,37	1.623,99	1.666,37	2.232,36	2.185,00	1.449,93	1.019,73	922,33	1.519,75
Melilla	3.289,39	3.336,78	3.001,42	4.158,48	3.394,34	2.412,99	2.359,70	2.590,12	2.731,54
Murcia	6.096,85	5.573,89	4.777,58	5.959,13	6.012,98	3.973,20	2.546,90	2.033,95	2.084,95
Navarra	8.737,91	4.770,77	3.278,90	5.778,91	5.228,61	2.820,23	2.109,76	2.317,44	2.891,63
País Vasco	4.434,40	2.333,93	3.187,86	5.948,37	5.262,42	2.599,62	1.463,44	1.993,55	2.413,21
La Rioja	4.282,01	2.793,45	2.387,28	3.631,45	3.340,39	1.860,65	1.387,81	1.509,51	1.947,82
<b>ESPAÑA</b>	<b>5.782,74</b>	<b>4.038,89</b>	<b>2.886,99</b>	<b>4.014,10</b>	<b>3.793,51</b>	<b>2.190,25</b>	<b>1.450,86</b>	<b>1.434,54</b>	<b>1.884,23</b>

Los grupos de edad corresponden con los mismos de los que se hace seguimiento de la cobertura de vacunación

Figura 5. Evolución de la incidencia acumulada en 14 días por grupos de edad desde el 01.12.2021 por Comunidades Autónomas, a 26.01.2022.

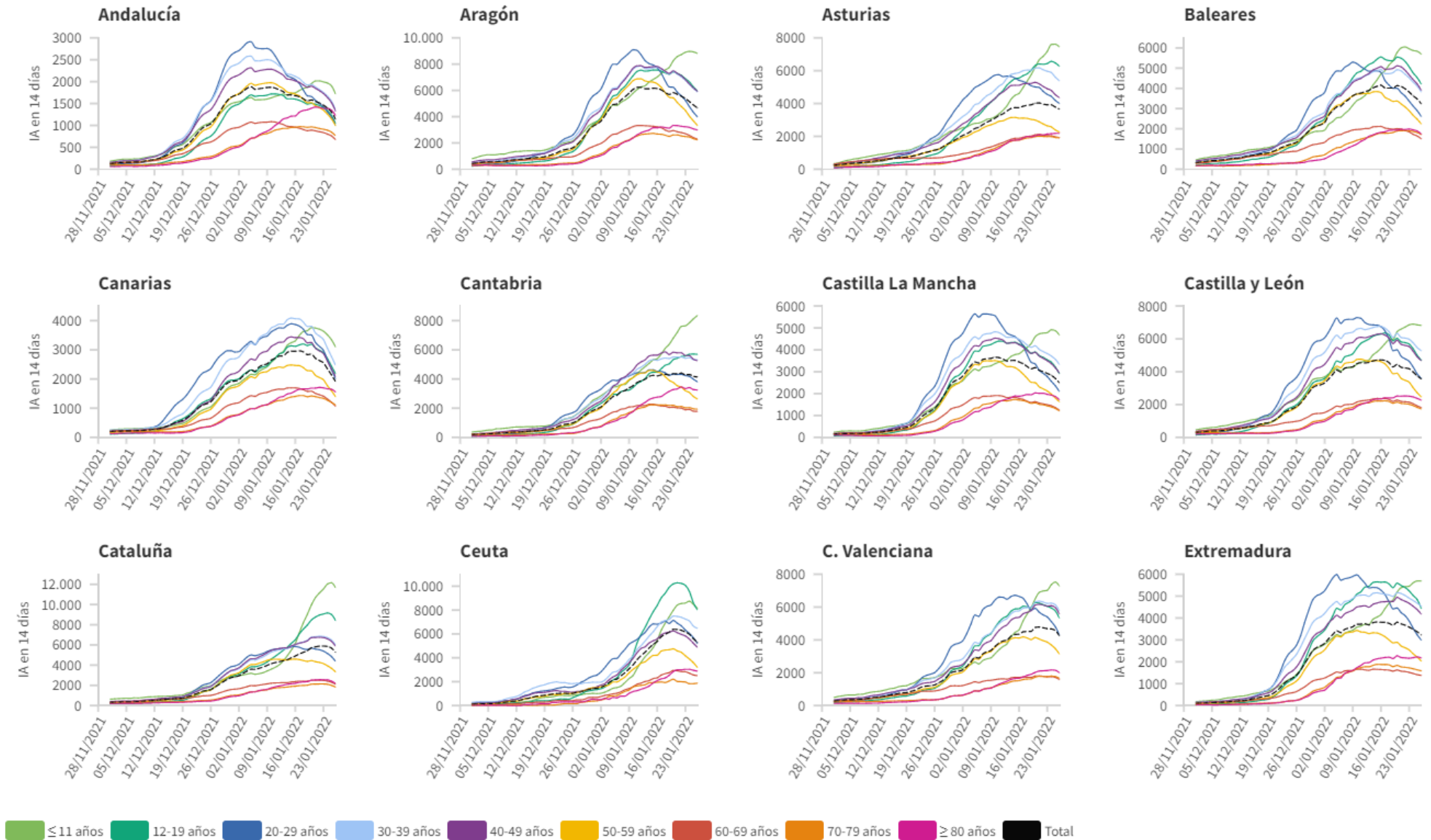
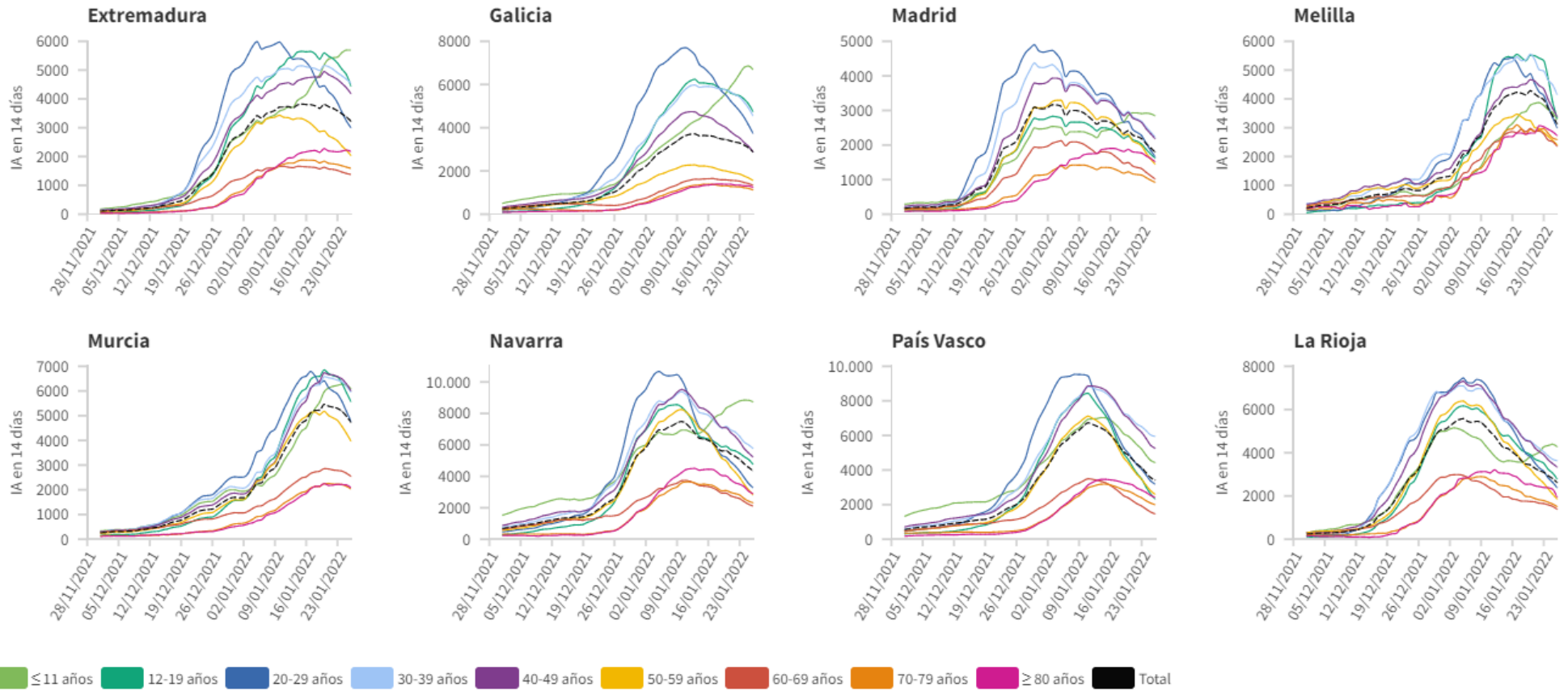




Figura 5(cont.). Incidencia acumulada en 14 días por grupos de edad desde el 01.12.2021 por Comunidades Autónomas, a 26.01.2022.

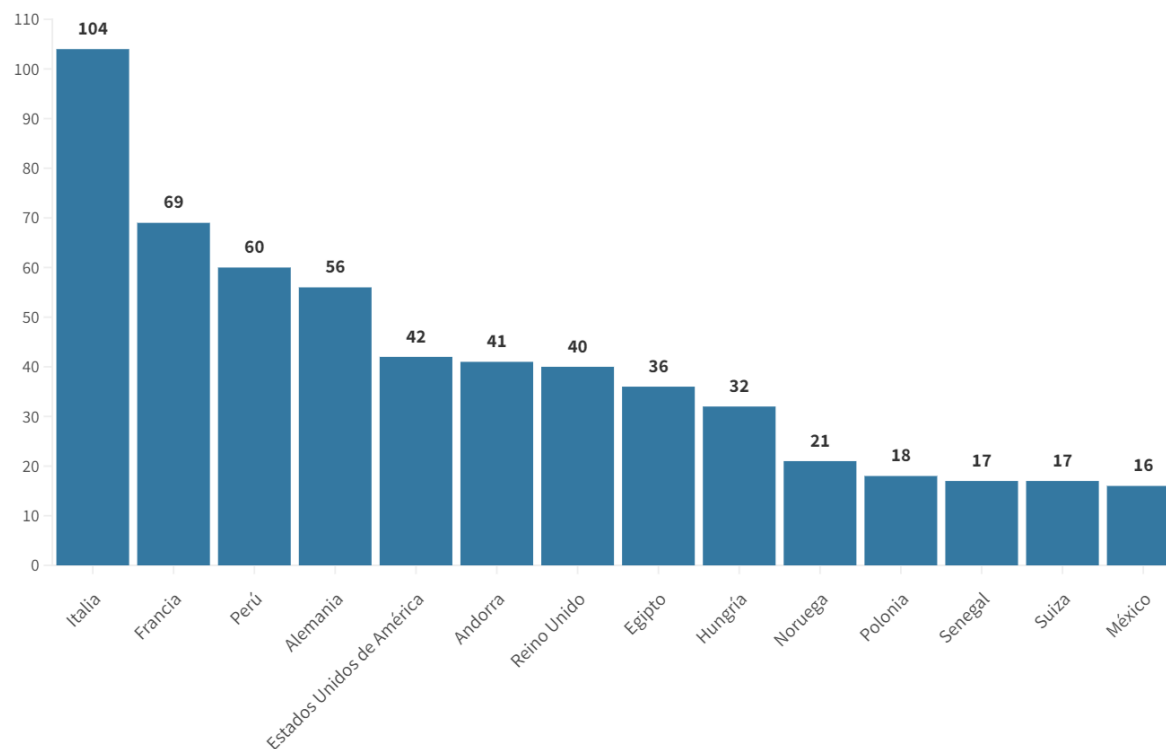


Los grupos de edad corresponden con los mismos de los que se hace seguimiento de la cobertura de vacunación

**Tabla 6.** Nº de casos COVID-19 importados de otro país

	Diagnósticos desde el 11 de mayo	Diagnósticos en los últimos 7 días
Andalucía	4.174	35
Aragón	662	2
Asturias	67	0
Baleares	1.092	20
Canarias	3.521	21
Cantabria	354	34
Castilla La Mancha	444	8
Castilla y León	1.014	29
Cataluña	2.006	9
Ceuta	182	0
C. Valenciana	2.777	6
Extremadura	403	2
Galicia	1.239	0
Madrid	3.316	11
Melilla	179	0
Murcia	838	18
Navarra	353	0
País Vasco	103	0
La Rioja	53	0
<b>ESPAÑA</b>	<b>22.777</b>	<b>195</b>

**Figura 6.** Nº de casos importados según país de origen (los países más frecuentes en las últimas 4 semanas)



Fuente: Casos notificados a la Red Nacional de Vigilancia Epidemiológica por las comunidades autónomas clasificados como importados de otro país. Las personas han podido llegar a través de diferentes medios de transporte, incluyendo pateras.

## INFORMACIÓN SOBRE EL ESTADO DE VACUNACIÓN DE LOS CASOS NOTIFICADOS EN SiViEs

El análisis del estado de vacunación incluye los casos autóctonos confirmados mediante PCR o prueba de antígenos en población diana de la vacunación (12 o más años) notificados a la Red Nacional de Vigilancia Epidemiológica (al sistema SiViEs). Se han incluido 18 Comunidades y Ciudades Autónomas que notifican información exhaustiva sobre el estado de vacunación de los casos a SiViEs (más del 99,7% de los casos con información completa). Se analizan los casos por un periodo de 8 semanas, con fecha de cierre el 16 de enero de 2022 para permitir la evolución de los casos, ya que las tasas de hospitalización, UCI y fallecimiento se calculan según la fecha de inicio de síntomas o, en su ausencia, fecha de diagnóstico. En todo caso, las cifras utilizadas para realizar este informe son provisionales y de la última semana podrían sufrir variaciones. Los denominadores para la estimación de tasas de incidencia en completamente vacunados se han obtenido del Registro de Vacunación COVID-19 (REGVACU) y para los no vacunados, de la diferencia entre la población vacunada con alguna dosis y la población total (población INE a enero 2020 o población total en REGVACU, si ésta es superior). No se excluyen personas con infección previa.

U/na persona se considera **completamente vacunada** 7 días después de recibir una segunda dosis de Comirnaty (Pfizer/BioNTech) o 14 días después de la segunda dosis de Vaxzevria (Oxford/AstraZeneca) o Moderna y si entre la primera y la segunda dosis ha habido un intervalo mínimo de 19 días si la primera dosis fue de Comirnaty, de 21 días si fue de Vaxzevria o de 25 días si fue de Moderna. También se considera completamente vacunada una persona 14 días después de recibir una dosis de vacuna de Janssen y las de 65 años o menos que tras pasar la enfermedad han recibido una dosis de cualquier vacuna con un intervalo mínimo igual al establecido para las segundas dosis.

### Principales conclusiones

Entre el 22 de noviembre de 2021 y el 16 de enero de 2022, la incidencia en personas completamente vacunadas es muy inferior a la observada en no vacunadas. La mayor diferencia se observa en personas mayores de 60 años. En el grupo de 60 a 79 años, hay un riesgo de infección en no vacunados 14,9 veces mayor, de hospitalización 21,4 veces mayor, de ingreso en UCI 41,2 veces mayor y de fallecimiento 32,6 veces mayor respecto a los vacunados. En el grupo mayor de 80 años, un riesgo de infección en no vacunados 11 veces mayor, de hospitalización 9,5 veces mayor, de ingreso en UCI 12,4 veces mayor y de fallecimiento 20,9 veces mayor respecto a los vacunados.

**Tabla 7.** Número de casos y tasa de incidencia semanal según estado de vacunación. Datos entre el 22/11/2021 y el 16/01/2022. Población a partir de 12 años de 18 comunidades o ciudades autónomas con suficiente información sobre el estado de vacunación de los casos.

Semana epidemiológica	Casos con información de vacunación*	Casos con vacunación completa		Casos no vacunados**	
		Nº	Tasa semanal***	Nº	Tasa semanal***
22.11 – 28.11	45.709	36.066	104,51	8.157	206,17
29.11 – 05.12	68.137	53.412	154,50	12.187	316,95
06.12 – 12.12	96.734	74.693	215,64	18.151	483,78
13.12 – 19.12	190.747	149.047	429,36	32.860	903,03
20.12 – 26.12	416.559	315.679	907,16	76.274	2.164,78
27.12 – 02.01	644.101	456.447	1.308,38	142.713	4.144,03
03.01 – 09.01	718.005	502.964	1.438,40	161.842	4.773,69
10.01 – 16.01	674.941	493.248	1.407,84	126.546	3.797,97
<b>Total</b>	<b>2.854.933</b>	<b>2.081.556</b>	<b>748,44</b>	<b>578.730</b>	<b>2.003,80</b>

\* Casos clasificados según fecha de inicio de síntomas o, en su ausencia, fecha de diagnóstico de la infección.

\*\* Se excluyen las personas con pautas de vacunación incompletas, es decir, aquellas que habiendo recibido alguna dosis de vacuna no cumplen los criterios de vacunación completa

\*\*\* Estimación de la Tasa semanal por 100.000 personas, tomando como numerador el total de casos en cada categoría de vacunación notificados esa semana a la RENAVE y, como denominador, el número medio de personas en similares categorías a lo largo de esa semana, según el Registro de vacunación y la población del INE a enero de 2021.

**Tabla 8.** Gravedad de los casos y tasa de incidencia media semanal por grupo de edad, según estado de vacunación. Datos entre el 22/11/2021 y el 16/01/2022. Población a partir de 12 años de 18 comunidades o ciudades autónomas con suficiente información sobre el estado de vacunación de los casos.

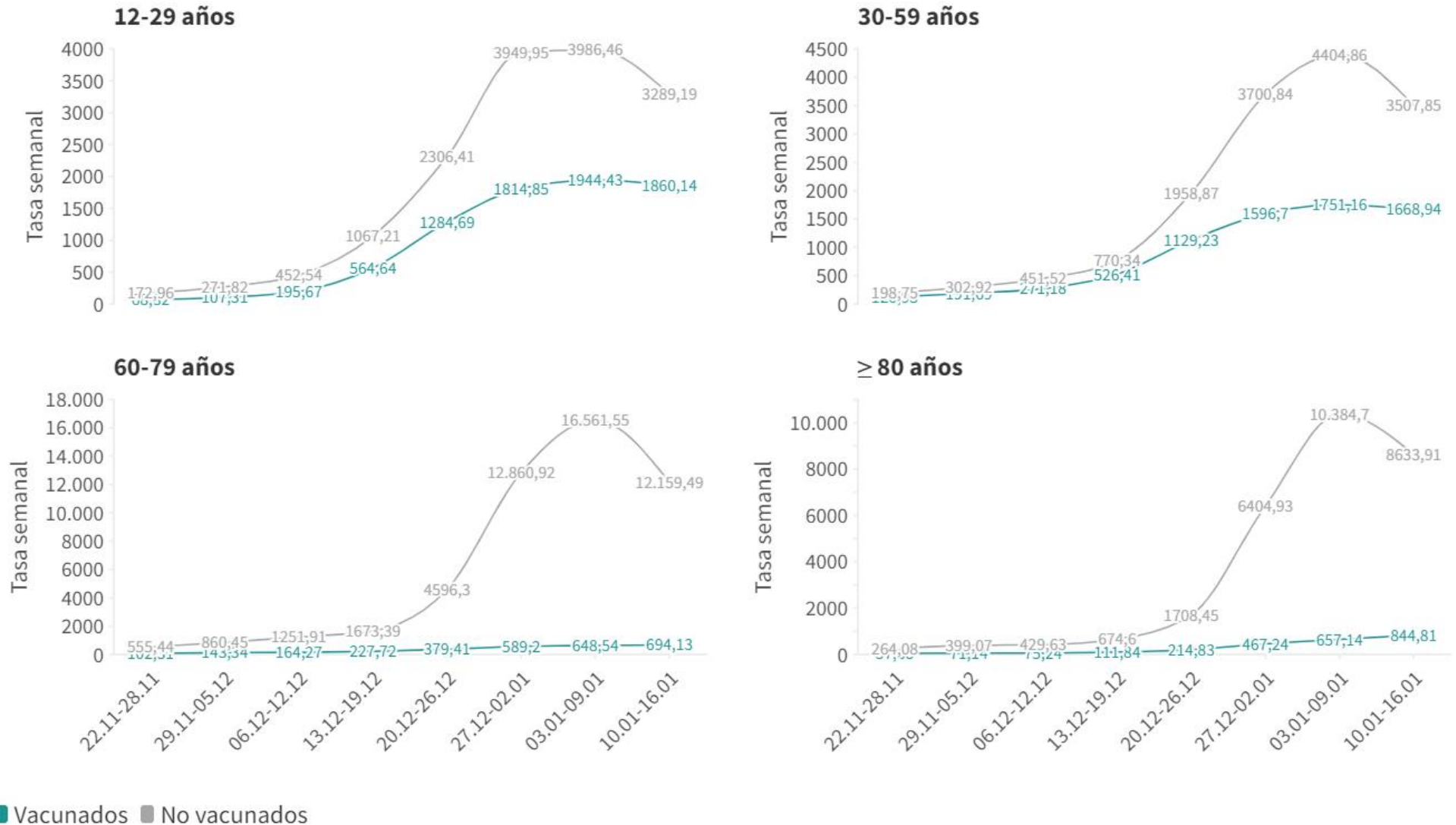
Edad	Gravedad del caso*	Casos con información de vacunación	Casos con vacunación completa		Casos no vacunados**	
			Nº	Tasa semanal***	Nº	Tasa semanal***
12 - 29	<b>Total</b>	766.519	529.072	989,01	176.367	1820,23
	<b>Hospitalizados</b>	2.676	1.559	2,91	843	8,70
	<b>UCI</b>	87	42	0,08	43	0,44
	<b>Fallecidos</b>	15	8	0,01	6	0,06
30 - 59	<b>Total</b>	1.676.998	1.236.687	910,66	325.908	1852,24
	<b>Hospitalizados</b>	12.159	7.197	5,30	4.171	23,71
	<b>UCI</b>	1.065	483	0,36	538	3,06
	<b>Fallecidos</b>	281	162	0,12	109	0,62
60 - 79	<b>Total</b>	326.641	248.918	369,13	61.094	5498,75
	<b>Hospitalizados</b>	12.891	9.152	13,57	3.229	290,63
	<b>UCI</b>	1.680	964	1,43	654	58,86
	<b>Fallecidos</b>	1.153	730	1,08	391	35,19
≥ 80	<b>Total</b>	84.775	66.879	312,64	15.361	3451,94
	<b>Hospitalizados</b>	9.849	7.986	37,33	1.581	355,28
	<b>UCI</b>	163	125	0,58	32	7,19
	<b>Fallecidos</b>	2.037	1.392	6,51	606	136,18

\* Las categorías no son mutuamente excluyentes, clasificados según fecha de inicio de síntomas o, en su ausencia, fecha de diagnóstico de la infección.

\*\* Se excluyen las personas con pautas de vacunación incompletas, es decir, aquellas que habiendo recibido alguna dosis de vacuna no cumplen los criterios de vacunación completa

\*\*\* Estimación de la Tasa semanal media a lo largo del periodo por 100.000 personas, tomando como numerador el total de casos de cada nivel de gravedad en cada categoría de vacunación notificados esa semana a la RENAVE y, como denominador, el número medio de personas en similares categorías a lo largo del periodo, según el Registro de vacunación y la población del INE a enero de 2021.

**Figura 7.** Tasa de incidencia media semanal por grupo de edad, según estado de vacunación. Datos entre el 22/11/2021 y el 16/01/2022. Población a partir de 12 años de 18 comunidades o ciudades autónomas con suficiente información sobre el estado de vacunación de los casos



**SITUACIÓN INTERNACIONAL** (datos consultados hasta las 10:00 horas del 27.01.2022)

**Situación en Europa:** Hasta el día de hoy se han notificado al menos 130.755.369 casos confirmados. En la tabla 9 se presentan los datos epidemiológicos detallados de los países de Europa con más casos confirmados.

**Tabla 9.** Detalles de los países con más casos confirmados u otros países de interés de Europa.<sup>1,2</sup>

	Casos confirmados	Nuevos diarios*	Incremento promedio en los últimos 7 días	Incidencia Acumulada 100.000 hab. 14 días	Fallecidos	Nuevos diarios*	Letalidad
<b>Francia</b>	16.830.895	483.768	2,96%	6.798,0	126.729	455	0,8%
<b>Reino Unido</b>	16.047.720	94.031	0,59%	1.768,9	154.356	440	1,0%
<b>Rusia</b>	11.315.801	74.692	0,66%	419,0	328.105	657	2,9%
<b>Turquía</b>	11.089.602	76.341	0,69%	1.163,1	86.299	174	0,8%
<b>Italia</b>	10.212.621	211.277	2,11%	3.782,7	144.343	468	1,4%
<b>España</b>	9.660.208	130.888	1,39%	3.678,1	92.767	176	1,0%
<b>Alemania</b>	9.035.795	164.000	1,85%	1.554,4	117.126	166	1,3%
<b>Polonia</b>	4.637.776	53.416	1,17%	1.025,4	104.373	276	2,3%
<b>Países Bajos</b>	4.008.459	54.160	1,37%	3.494,9	21.227	8	0,5%
<b>Ucrania</b>	3.913.809	24.321	0,63%	468,8	99.584	141	2,5%
<b>Bélgica</b>	2.878.212	47.493	1,68%	4.950,1	28.863	28	1,0%
<b>Chequia</b>	2.833.961	39.716	1,42%	2.688,4	37.092	12	1,3%
<b>Portugal</b>	2.312.240	57.657	2,56%	5.611,6	19.661	48	0,9%
<b>Rumanía</b>	2.048.896	19.685	0,97%	997,6	59.632	44	2,9%
<b>Suiza</b>	1.994.916	36.432	1,86%	5.000,6	12.214	14	0,6%

<sup>1</sup> Datos consultados para casos confirmados y fallecidos: página web de la Organización Mundial de la Salud (OMS) <https://covid19.who.int/>

<sup>2</sup> Para hacer comparable los datos con el resto de países, los datos de España hacen referencia a los nuevos casos notificados por fecha de notificación y no a los casos nuevos por fecha de diagnóstico, por lo que se puede observar alguna discrepancia con los datos publicados en el resto de informes.

\* Los casos y fallecidos nuevos notificados diariamente pueden corresponder a casos diagnosticados y fallecidos de días previos.

\*\* IA por fecha de notificación.

**Situación a nivel global y otros países fuera de Europa:** Según la OMS, a nivel global hasta el día de hoy se han notificado al menos 336.70.193 casos y 5.501.000 fallecidos. En la tabla 10 se presenta información detallada de los países con más casos acumulados fuera de Europa.

**Tabla 10.** Detalles de los países con más casos confirmados u otros países de interés fuera de Europa.<sup>3,4,5</sup>

	Casos confirmados	Casos nuevos diarios*	Incremento promedio en los últimos 7 días	Incidencia Acumulada 100.000 hab. 14 días**	Fallecidos	Fallecidos nuevos diarios*	Letalidad
<b>Estados Unidos</b>	71.326.407	1.172.810	1,67%	2792,3	862.863	2.750	1,2%
<b>India</b>	40.085.116	285.914	0,72%	290,9	491.127	665	1,2%
<b>Brasil</b>	24.124.595	80.340	0,33%	739,5	623.356	259	2,6%
<b>Argentina</b>	7.940.657	78.121	0,99%	3397,0	119.444	276	1,5%
<b>Irán</b>	6.267.559	9.378	0,15%	68,2	132.274	23	2,1%
<b>Colombia</b>	5.761.398	21.219	0,37%	793,3	132.477	237	2,3%
<b>México</b>	4.685.767	17.938	0,79%	403,6	303.301	118	6,5%
<b>Indonesia</b>	4.301.193	7.010	0,16%	12,1	144.254	7	3,4%
<b>Sudáfrica</b>	3.585.888	3.197	0,09%	87,3	94.397	132	2,6%
<b>Filipinas</b>	3.459.646	17.590	0,51%	395,3	53.598	79	1,5%
<b>Perú</b>	2.976.260	30.109	1,02%	1783,3	204.404	81	6,9%
<b>Canadá</b>	2.947.179	25.794	0,88%	924,1	32.786	189	1,1%
<b>Malasia</b>	2.840.225	4.066	0,14%	148,9	31.918	16	1,1%
<b>Tailandia</b>	2.398.944	7.587	0,32%	152,8	22.076	19	0,9%
<b>Iraq</b>	2.167.686	7.693	0,36%	167,0	24.309	9	1,1%
<b>Corea del Sur</b>	762.983	13.004	1,73%	170,2	6.620	32	0,9%
<b>Singapur</b>	322.770	5.996	1,89%	624,8	850	2	0,3%
<b>China</b>	137.788	233	0,17%	0,2	5.700	0	4,1%

<sup>3</sup> Las cifras de fallecidos por COVID-19 notificadas por cada país varían en su definición por lo que dichas cifras, y la letalidad resultante en cada país, no son directamente comparables entre sí.

<sup>4</sup> China, Singapur y Corea del Sur ya no se encuentran entre los quince países con más casos confirmados fuera de Europa. Se siguen incluyendo en la tabla por su relevancia en el histórico de la epidemia.

\* Los casos y fallecidos nuevos notificados diariamente pueden corresponder a casos diagnosticados y fallecidos de días previos.

\*\* IA por fecha de notificación.