

Actualización nº 541. Enfermedad por el coronavirus (COVID-19). 13.01.2022 (datos consolidados a las 17:45 horas del 13.01.2022)

SITUACIÓN EN ESPAÑA

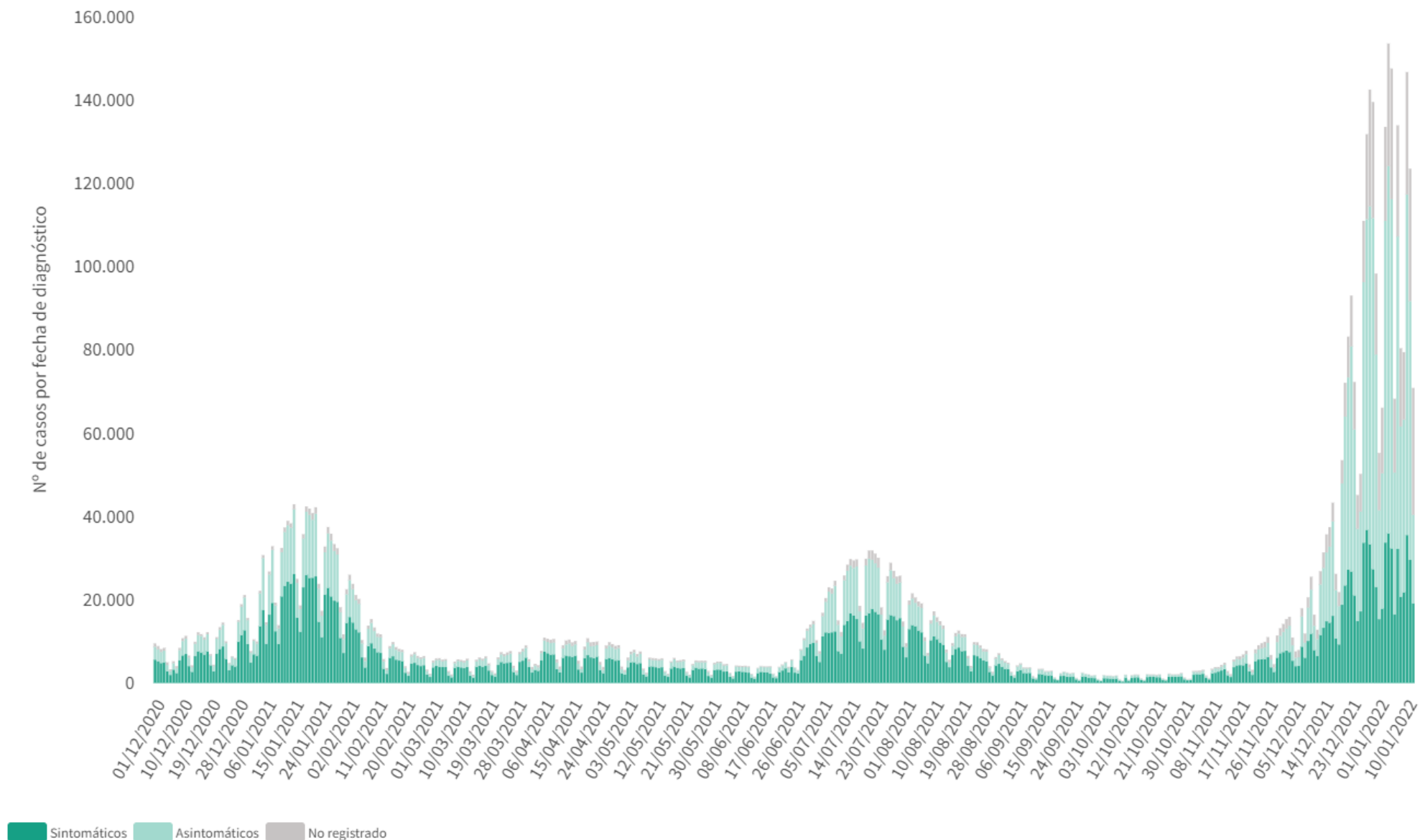
El presente informe se ha realizado con los datos individualizados notificados por las CCAA a la Red Nacional de Vigilancia Epidemiológica (al sistema SiViEs). Se incluyen los casos notificados confirmados con una prueba diagnóstica positiva de infección activa (PDIA) tal como se establece en la [Estrategia de detección precoz, vigilancia y control de COVID-19](#) y además los casos notificados antes del 11 de mayo que requirieron hospitalización, ingreso en UCI o fallecieron con diagnóstico clínico de COVID-19, de acuerdo a las definiciones de caso vigentes en cada momento. Cualquier futura actualización que realicen las CCAA quedarán reflejadas en los informes diarios. En España hasta el momento se han notificado un total de 7.930.528 casos confirmados de COVID-19 y 90.620 fallecidos. Los datos se pueden obtener [aquí](#).

Tabla 1. Casos de COVID-19 confirmados totales, diagnosticados el día previo y diagnosticados o con fecha de inicio de síntomas en los últimos 14 y 7 días a 13.01.2022

CCAA	Casos totales	Casos diagnosticados el día previo	Casos diagnosticados en los últimos 14 días		Casos diagnosticados en los últimos 7 días		Casos diagnosticados con fecha de inicio de síntomas en los últimos 14d.		Casos diagnosticados con fecha de inicio de síntomas en los últimos 7d.	
			Nº	IA*	Nº	IA*	Nº	IA*	Nº	IA*
Andalucía	1.096.071	525	123.299	1455,30	43.147	509,26	5.155	60,84	1.729	20,41
Aragón	291.999	5.674	80.191	6046,40	39.777	2999,18	16.682	1257,82	5.708	430,38
Asturias	130.089	3.193	33.911	3351,58	19.038	1881,61	6.059	598,84	2.921	288,70
Baleares	169.900	1.320	33.003	2813,54	12.518	1067,17	23.936	2040,57	8.566	730,26
Canarias	208.757	6.248	58.948	2712,82	32.404	1491,25	19.261	886,40	8.820	405,90
Cantabria	82.367	2.141	22.659	3876,60	12.453	2130,51	9.292	1589,72	3.400	581,69
Castilla La Mancha	354.494	2	60.250	2939,65	23.647	1153,76	7.170	349,83	960	46,84
Castilla y León	498.675	8.789	106.406	4464,95	53.098	2228,07	50.861	2134,20	24.059	1009,55
Cataluña	1.476.170	742	279.752	3603,49	130.813	1685,00	13.462	173,40	4.414	56,86
Ceuta	12.745	419	3.459	4141,67	2.280	2729,98	2.565	3071,23	1.491	1785,27
C. Valenciana	794.756	1.281	139.796	2763,78	60.792	1201,87	28.347	560,42	9.378	185,40
Extremadura	170.658	3.749	39.032	3684,00	20.033	1890,80	2.478	233,88	611	57,67
Galicia	337.187	3.419	87.578	3248,87	41.089	1524,27	41.783	1550,02	14.278	529,67
Madrid	1.303.596	13.635	167.130	2475,54	80.482	1192,10	9.808	145,28	4.040	59,84
Melilla	15.866	315	3.052	3538,10	1.836	2128,42	1.670	1935,98	832	964,51
Murcia	237.228	6.876	56.898	3747,02	36.482	2402,52	20.627	1358,39	9.316	613,51
Navarra	171.857	2.526	45.671	6903,77	20.342	3074,96	9.002	1360,77	8.378	1266,44
País Vasco	510.497	9.046	144.599	6531,14	68.794	3107,24	157	7,09	2	0,09
La Rioja	67.616	903	10.140	3170,77	3.523	1101,64	3.283	1026,59	684	213,89
ESPAÑA	7.930.528	70.803	1.495.774	3156,63	702.548	1482,63	271.598	573,17	109.587	231,27

* IA: Incidencia acumulada (casos diagnosticados/100.000 habitantes). Se utiliza como denominador para el cálculo de la IA las cifras oficiales de población del INE del padrón municipal a 01.01.2020

Figura 1. Casos diarios confirmados de COVID-19 en España desde el 01.12.2020 a 12.01.2022 (datos consolidados a las 17:45 horas del 13.01.2022).



A continuación, se presenta la situación de la capacidad asistencia y actividad COVID-19 en los hospitales españoles. Para el análisis de los casos confirmados que han precisado ingreso, tanto hospitalario como específicamente en UCI, se puede consultar los datos disponibles [aquí](#).

Tabla 2. Situación capacidad asistencial y actividad Covid-19 en hospitales

CCAA	Total Pacientes COVID hospitalizados	Tasa de ocupación hospitalaria por 100.000 hab.	% Camas Ocupadas COVID	Número Pacientes COVID en UCI	Tasa de ocupación UCI por 100.000 hab.	% Camas Ocupadas UCI COVID	Ingresos COVID últimas 24h	Altas COVID últimas 24h
Andalucía	1.821	21,51	10,23%	244	2,88	13,42%	340	274
Aragón	840	63,19	20,04%	74	5,57	32,46%	97	92
Asturias	425	41,72	12,13%	57	5,59	18,57%	44	54
Baleares	404	34,48	11,66%	91	7,77	27,49%	50	51
Canarias	817	37,55	14,72%	99	4,55	20,67%	88	84
Cantabria	221	37,91	14,65%	28	4,80	23,73%	44	36
Castilla La Mancha	599	29,29	12,04%	63	3,08	17,75%	83	74
Castilla y León	916	38,25	13,61%	116	4,84	26,73%	136	100
Cataluña	3.813	49,01	15,42%	569	7,31	42,98%	474	415
Ceuta	20	23,75	10,42%	3	3,56	17,65%	0	0
C. Valenciana	1.509	29,84	13,47%	208	4,11	25,33%	231	203
Extremadura	221	20,77	7,30%	23	2,16	12,64%	25	29
Galicia	479	17,73	5,71%	49	1,81	6,54%	78	60
Madrid	3.332	49,15	19,45%	319	4,71	27,52%	473	434
Melilla	25	28,71	13,74%	6	6,89	35,29%	6	4
Murcia	500	33,09	12,17%	89	5,89	18,90%	96	66
Navarra	235	35,54	12,28%	35	5,29	28,46%	34	25
País Vasco	989	44,54	19,10%	144	6,49	32,65%	115	158
La Rioja	103	32,20	14,25%	10	3,13	18,87%	14	17
Total general	17.269	36,39	13,87%	2.227	4,69	23,62%	2.428	2.176

Fuente: Notificación de los hospitales al Ministerio de Sanidad

(1) Información referida al día 12/01/2022, con los últimos datos disponibles a las 15:00 del día 13 de Enero de 2022

Nota: El criterio de cómputo incluye a pacientes que presentan clínica Covid que debe ser tratada en régimen de hospitalización, bien con infección confirmada bien pendiente de confirmar.

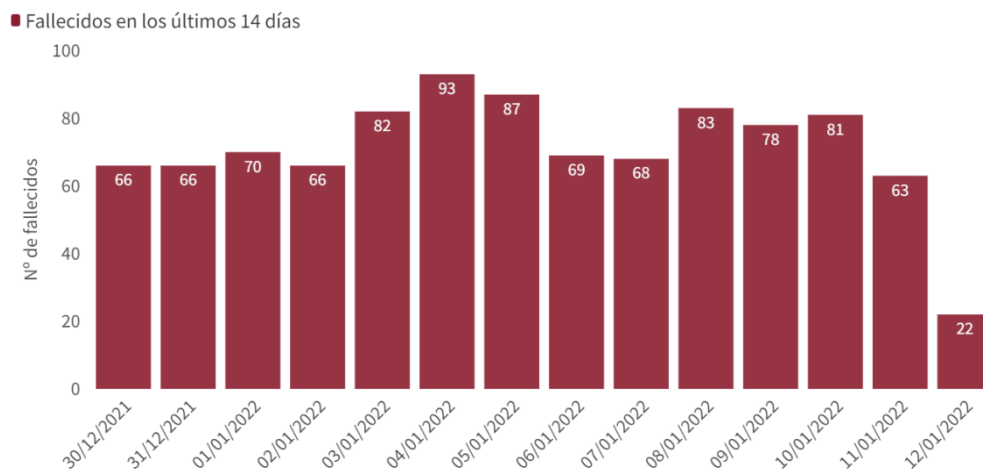
Puede acceder a los datos en abierto de la capacidad asistencial [aquí](#).

Tabla 3. Total de Pruebas diagnósticas realizadas del 03.01.2022 al 09.01.2022 (Datos provisionales con información actualizada a 13.01.2022)

CCAA	PCR	Test de antígeno	Total de pruebas	Tasa por 100.000 hab.	Positividad
Andalucía	131.383	88.439	219.822	2.612,50	36,91%
Aragón	21.123	46.399	67.522	5.118,05	62,40%
Asturias	44.395	8.212	52.607	5.143,43	34,67%
Baleares	30.569	40.853	71.422	6.213,53	42,46%
Canarias	35.974	49.322	85.296	3.961,01	35,30%
Cantabria	14.532	12.794	27.326	4.702,64	46,84%
Castilla La Mancha	29.414	56.266	85.680	4.214,75	46,64%
Castilla y León	29.195	98.093	127.288	5.304,67	44,15%
Cataluña	188.052	291.826	479.878	6.252,31	39,37%
Ceuta	571	6.486	7.057	8.324,19	30,76%
C. Valenciana	105.256	74.930	180.186	3.601,01	42,69%
Extremadura	15.683	38.291	53.974	5.055,12	39,74%
Galicia	70.599	61.124	131.723	4.879,54	22,85%
Madrid	99.236	180.050	279.286	4.191,35	36,46%
Melilla	1.128	2.087	3.215	3.717,32	29,86%
Murcia	28.192	45.653	73.845	4.943,11	40,82%
Navarra	9.410	34.733	44.143	6.747,49	60,19%
País Vasco	57.987	115.293	173.280	7.848,62	42,61%
La Rioja	2.083	8.729	10.812	3.412,90	29,25%
ESPAÑA	914.782	1.259.580	2.174.362	4.623,72	39,87%

Puede acceder a los datos en abierto de las pruebas realizadas [aquí](#).

Figura 2. Número de fallecidos diarios por COVID-19 por fecha de defunción en España a 12.01.2022 (datos consolidados a las 17:45 horas del 13.01.2022).



* En nueve fallecidos diagnosticados en los últimos 7 días no consta la fecha de defunción en la ficha de notificación

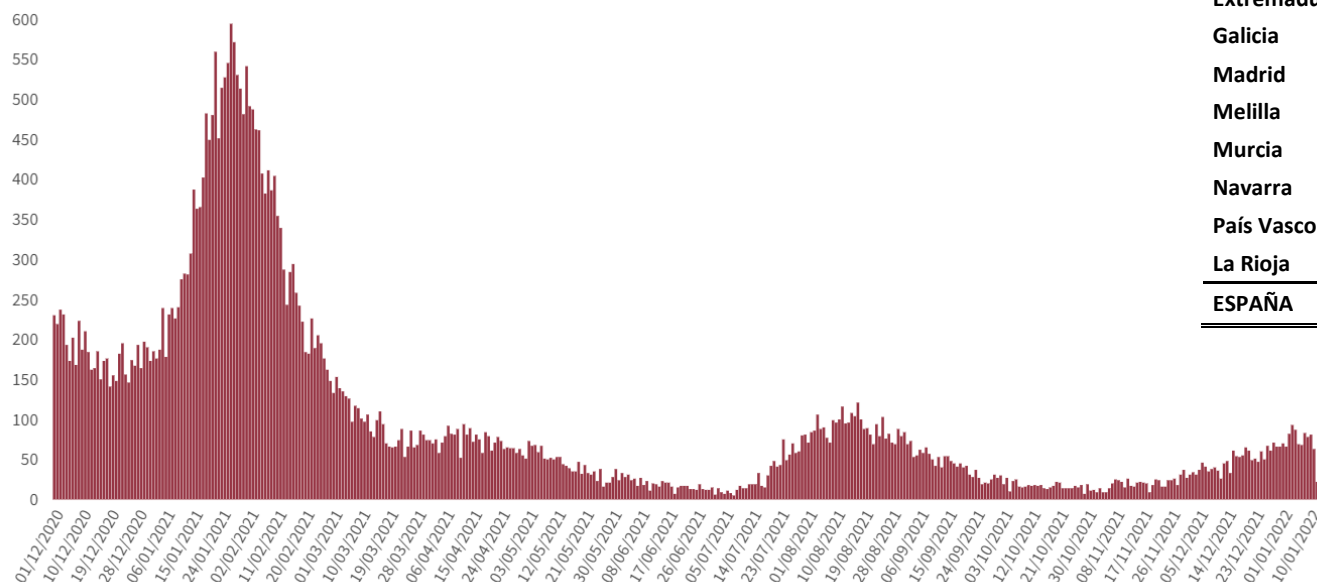


Tabla 4. Casos de COVID-19 que han fallecido (total y con fecha de fallecimiento en los últimos 7 días) y letalidad por Comunidades Autónomas en España a 22.11.2021.

CCAA	Total	Con fecha de defunción en los últimos 7 días	Letalidad global de la pandemia
Andalucía	11.626	62	1,1%
Aragón	4.200	56	1,4%
Asturias	2.202	19	1,7%
Baleares	1.081	5	0,6%
Canarias	1.241	53	0,6%
Cantabria	647	16	0,8%
Castilla La Mancha	6.644	27	1,9%
Castilla y León	7.653	56	1,5%
Cataluña	16.178	2	1,1%
Ceuta	133	0	1,0%
C. Valenciana	8.244	58	1,0%
Extremadura	2.049	18	1,2%
Galicia	2.825	22	0,8%
Madrid	16.414	19	1,3%
Melilla	124	2	0,8%
Murcia	1.876	18	0,8%
Navarra	1.333	22	0,8%
País Vasco	5.290	11	1,0%
La Rioja	860	7	1,3%
ESPAÑA	90.620	473	1,1%

Figura 3. Casos diarios confirmados de COVID-19 por fecha de diagnóstico desde el 15.06.2021 por Comunidades Autónomas, a 12.01.2022 (datos consolidados a las 17:45 horas del 13.01.2022).

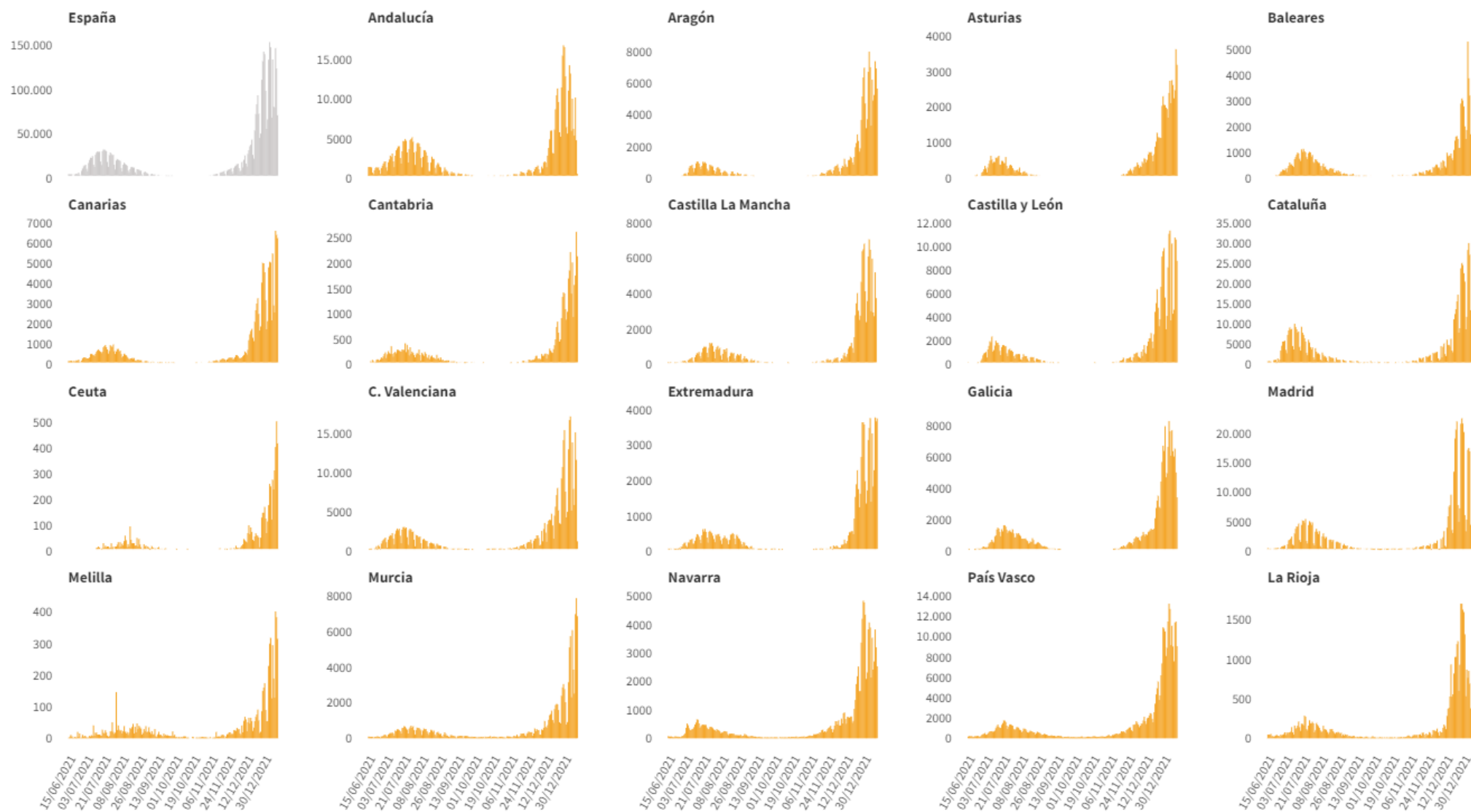


Figura 4. Evolución de la incidencia acumulada en 14 días por grupos de edad en España, a 12.01.2022.

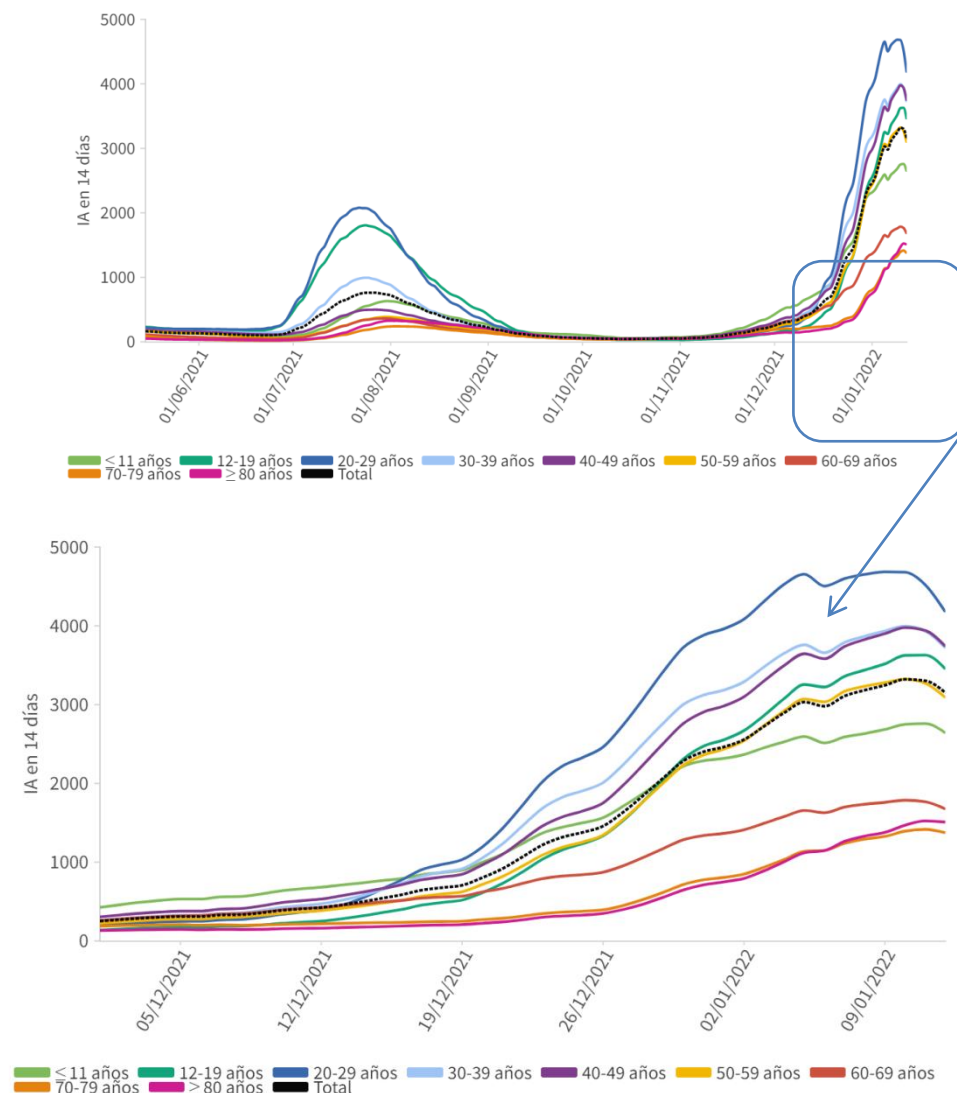


Tabla 5. Incidencia acumulada en 14 días por grupos de edad en España y por Comunidades Autónomas, a 12.01.2022 (datos consolidados a las 17:45 horas del 13.01.2022).

CCAA	≤ 11 años	12-19 años	20-29 años	30-39 años	40-49 años	50-59 años	60-69 años	70-79 años	≥ 80 años
Andalucía	1.287,39	1.356,21	1.994,14	1.847,98	1.756,17	1.555,47	905,64	723,58	836,49
Aragón	1.708,06	2.433,35	3.150,28	2.467,04	2.422,97	2.269,68	1.135,79	848,22	896,70
Asturias	3.416,34	4.818,75	5.575,71	4.930,49	4.645,70	2.919,24	1.635,13	1.509,40	1.415,30
Baleares	2.612,75	3.788,23	3.730,55	3.285,64	3.310,34	2.834,79	1.495,34	1.102,89	1.041,54
Canarias	2.674,53	2.775,91	3.609,96	3.665,73	3.135,15	2.404,20	1.678,07	1.252,18	1.381,93
Cantabria	4.450,64	3.932,85	4.427,28	4.631,56	5.182,62	4.448,45	2.223,80	2.089,85	2.231,86
Castilla La Mancha	2.658,21	3.559,19	4.242,30	3.781,11	3.703,21	2.862,32	1.616,43	1.329,97	1.312,93
Castilla y León	4.419,55	5.812,20	6.900,75	6.250,96	5.956,98	4.636,45	2.271,36	2.051,26	1.886,82
Cataluña	2.937,88	4.140,11	4.793,58	4.500,16	4.766,49	3.997,23	1.912,88	1.453,66	1.543,39
Ceuta	3.346,68	5.971,95	5.753,62	4.825,96	4.738,17	3.496,02	1.960,04	1.690,60	1.381,96
C. Valenciana	2.344,02	3.668,52	4.757,75	3.492,67	3.320,03	2.791,45	1.230,52	976,56	1.075,83
Extremadura	3.562,19	5.361,65	5.450,05	4.882,42	4.479,79	3.305,24	1.677,61	1.724,06	1.876,19
Galicia	3.456,22	5.355,90	6.659,42	4.930,61	4.248,22	2.039,23	1.415,57	1.176,83	1.123,76
Madrid	2.085,04	2.352,67	3.201,19	2.928,16	3.013,03	2.658,04	1.752,25	1.248,86	1.628,30
Melilla	2.303,55	4.491,33	5.093,79	4.425,95	3.749,38	2.947,16	2.504,15	2.027,75	2.000,85
Murcia	1.119,76	1.771,75	2.024,99	1.402,85	1.624,59	3.379,51	1.929,09	1.409,15	1.301,40
Navarra	6.443,90	7.657,66	8.451,86	8.364,79	8.899,84	7.769,87	3.667,19	3.606,25	4.374,97
País Vasco	6.704,40	8.178,83	8.703,25	8.252,38	8.598,22	6.896,35	3.453,53	3.048,61	3.262,42
La Rioja	3.157,69	3.156,82	3.660,78	3.458,89	3.803,80	3.363,13	1.824,06	2.599,11	3.089,12
ESPAÑA	2.641,81	3.453,45	4.177,47	3.721,36	3.742,04	3.091,05	1.676,30	1.372,69	1.508,74

Los grupos de edad corresponden con los mismos de los que se hace seguimiento de la cobertura de vacunación

Figura 5. Evolución de la incidencia acumulada en 14 días por grupos de edad desde el 01.12.2021 por Comunidades Autónomas, a 12.01.2022.

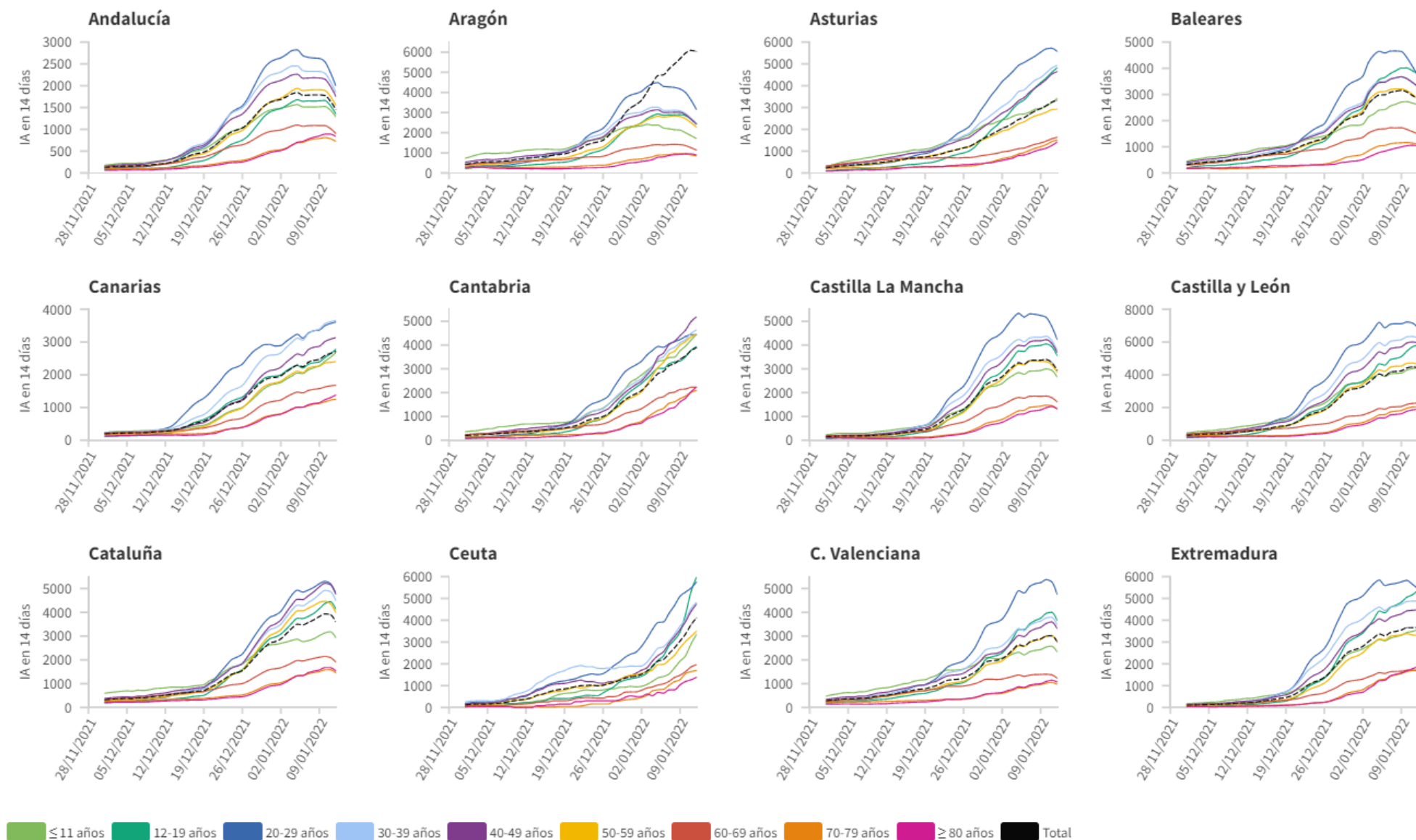
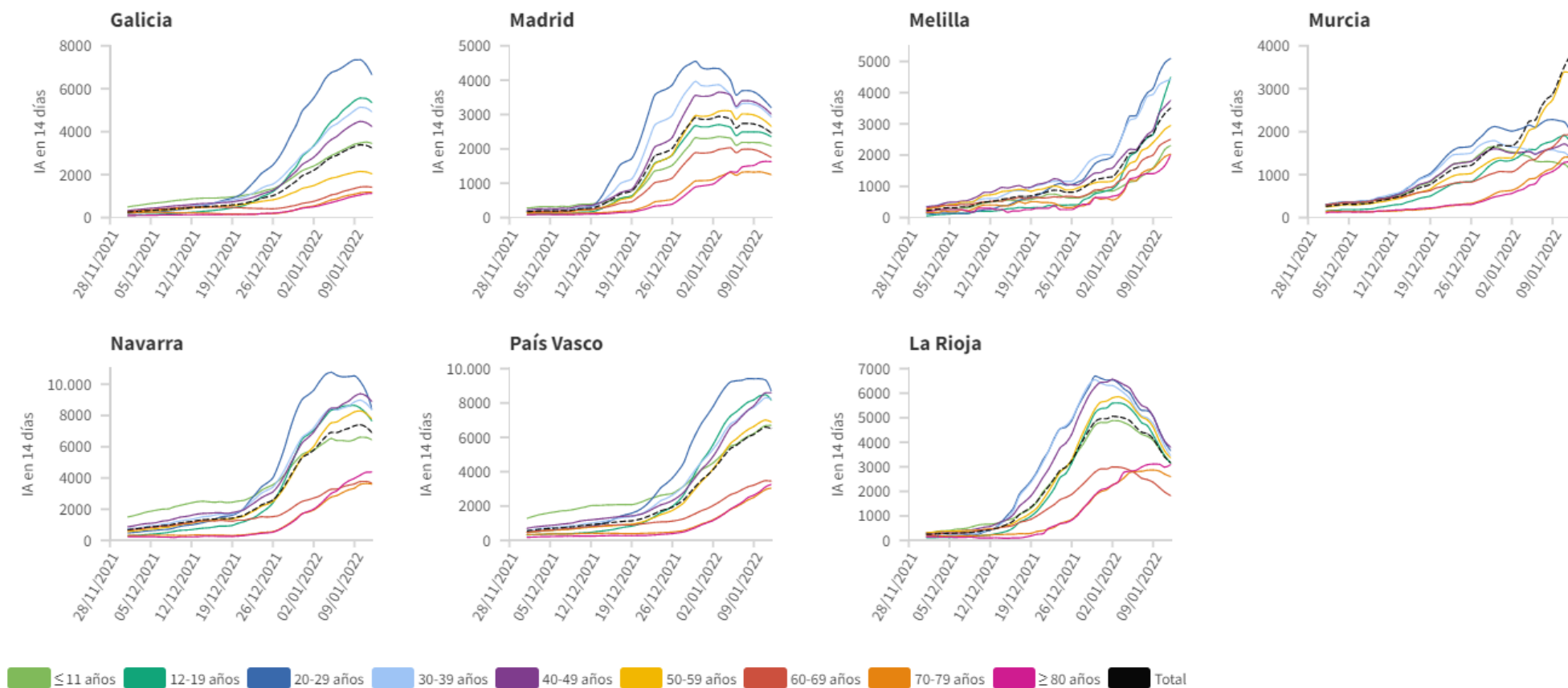


Figura 5(cont.). Incidencia acumulada en 14 días por grupos de edad desde el 01.12.2021 por Comunidades Autónomas, a 12.01.2022.

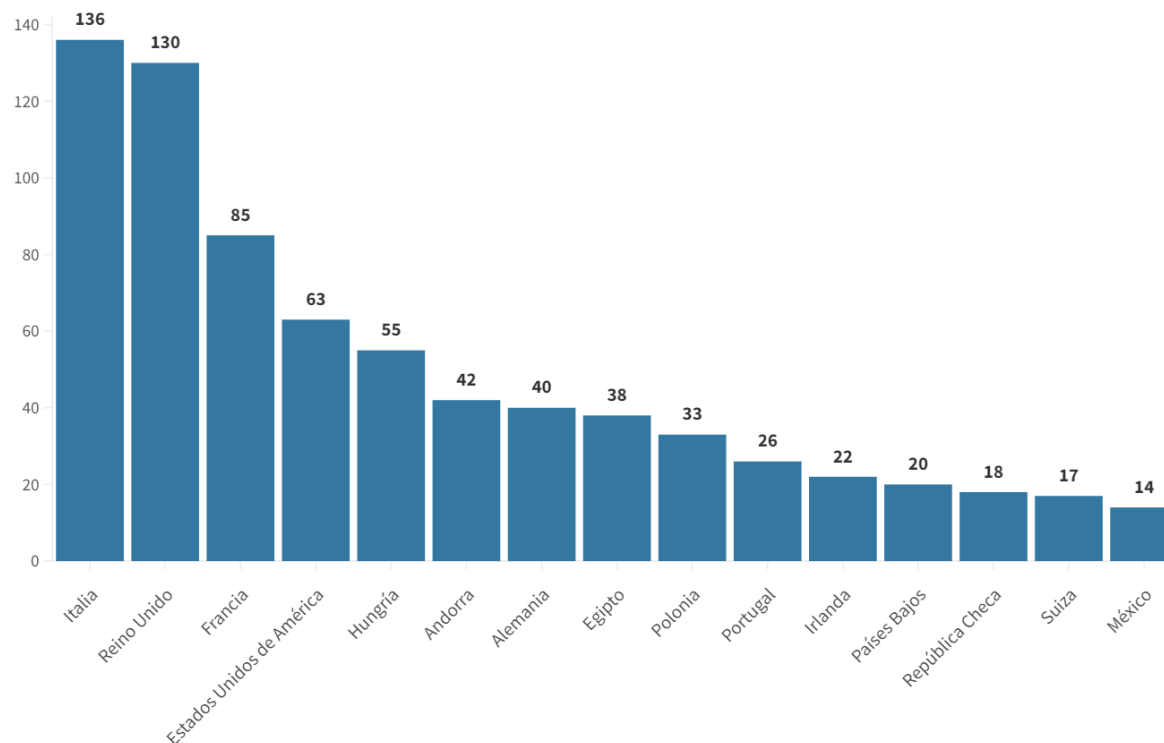


Los grupos de edad corresponden con los mismos de los que se hace seguimiento de la cobertura de vacunación

Tabla 6. Nº de casos COVID-19 importados de otro país

	Diagnósticos desde el 11 de mayo	Diagnósticos en los últimos 7 días
Andalucía	4.071	13
Aragón	642	16
Asturias	67	0
Baleares	1.040	10
Canarias	3.394	13
Cantabria	279	26
Castilla La Mancha	428	2
Castilla y León	939	29
Cataluña	1.945	28
Ceuta	182	2
C. Valenciana	2.740	10
Extremadura	377	1
Galicia	1.159	8
Madrid	3.282	45
Melilla	179	0
Murcia	798	18
Navarra	348	6
País Vasco	101	0
La Rioja	53	0
ESPAÑA	22.024	227

Figura 6. Nº de casos importados según país de origen (los países más frecuentes en las últimas 4 semanas)



Fuente: Casos notificados a la Red Nacional de Vigilancia Epidemiológica por las comunidades autónomas clasificados como importados de otro país. Las personas han podido llegar a través de diferentes medios de transporte, incluyendo pateras.

INFORMACIÓN SOBRE EL ESTADO DE VACUNACIÓN DE LOS CASOS NOTIFICADOS EN SiViEs

El análisis del estado de vacunación incluye los casos autóctonos confirmados mediante PCR o prueba de antígenos en población diana de la vacunación (12 o más años) notificados a la Red Nacional de Vigilancia Epidemiológica (al sistema SiViEs). Se han incluido 18 Comunidades y Ciudades Autónomas que notifican información exhaustiva sobre el estado de vacunación de los casos a SiViEs (más del 99,7% de los casos con información completa). Se analizan los casos por un periodo de 8 semanas, con fecha de cierre el 2 de enero de 2022 para permitir la evolución de los casos, ya que las tasas de hospitalización, UCI y fallecimiento se calculan según la fecha de inicio de síntomas o, en su ausencia, fecha de diagnóstico. En todo caso, las cifras utilizadas para realizar este informe son provisionales y de la última semana podrían sufrir variaciones. Los denominadores para la estimación de tasas de incidencia en completamente vacunados se han obtenido del Registro de Vacunación COVID-19 (REGVACU) y para los no vacunados, de la diferencia entre la población vacunada con alguna dosis y la población total (población INE a enero 2020 o población total en REGVACU, si ésta es superior). No se excluyen personas con infección previa.

U/na persona se considera **completamente vacunada** 7 días después de recibir una segunda dosis de Comirnaty (Pfizer/BioNTech) o 14 días después de la segunda dosis de Vaxzevria (Oxford/AstraZeneca) o Moderna y si entre la primera y la segunda dosis ha habido un intervalo mínimo de 19 días si la primera dosis fue de Comirnaty, de 21 días si fue de Vaxzevria o de 25 días si fue de Moderna. También se considera completamente vacunada una persona 14 días después de recibir una dosis de vacuna de Janssen y las de 65 años o menos que tras pasar la enfermedad han recibido una dosis de cualquier vacuna con un intervalo mínimo igual al establecido para las segundas dosis.

Principales conclusiones

Entre el 8 de noviembre de 2021 y el 2 de enero de 2022, la incidencia en personas completamente vacunadas es muy inferior a la observada en no vacunadas. La mayor diferencia se observa en personas de 60 a 79 años, con un riesgo de infección en no vacunados 11,2 veces mayor, de hospitalización 18,4 veces mayor, de ingreso en UCI 31,7 veces mayor y de fallecimiento 23,9 veces mayor respecto a los vacunados. En el grupo de 30 a 59 años, la tasa de ingreso en UCI es 11 veces superior en no vacunados.

Tabla 7. Número de casos y tasa de incidencia semanal según estado de vacunación. Datos entre el 08/11/2021 y el 02/01/2022. Población a partir de 12 años de 18 comunidades o ciudades autónomas con suficiente información sobre el estado de vacunación de los casos.

Semana epidemiológica	Casos con información de vacunación*	Casos con vacunación completa		Casos no vacunados**	
		Nº	Tasa semanal***	Nº	Tasa semanal***
08.11 – 14.11	23.620	18.368	51,69	4.657	110,76
15.11 – 21.11	35.065	27.591	77,50	6.523	157,50
22.11 – 28.11	47.148	37.145	104,14	8.447	208,22
29.11 – 05.12	69.769	54.651	152,96	12.526	317,72
06.12 – 12.12	99.586	76.780	214,46	18.852	490,01
13.12 – 19.12	193.839	150.742	420,14	34.622	928,00
20.12 – 26.12	409.317	295.238	820,85	92.228	2.553,50
27.12 – 02.01	609.916	383.328	1.063,02	183.911	5.210,51
Total	1.488.260	1.043.843	364,68	361.766	1.164,54

* Casos clasificados según fecha de inicio de síntomas o, en su ausencia, fecha de diagnóstico de la infección.

** Se excluyen las personas con pautas de vacunación incompletas, es decir, aquellas que habiendo recibido alguna dosis de vacuna no cumplen los criterios de vacunación completa

*** Estimación de la Tasa semanal por 100.000 personas, tomando como numerador el total de casos en cada categoría de vacunación notificados esa semana a la RENAVE y, como denominador, el número medio de personas en similares categorías a lo largo de esa semana, según el Registro de vacunación y la población del INE a enero de 2020.

Tabla 8. Gravedad de los casos y tasa de incidencia media semanal por grupo de edad, según estado de vacunación. Datos entre el 08/11/2021 y el 02/01/2022. Población a partir de 12 años de 18 comunidades o ciudades autónomas con suficiente información sobre el estado de vacunación de los casos.

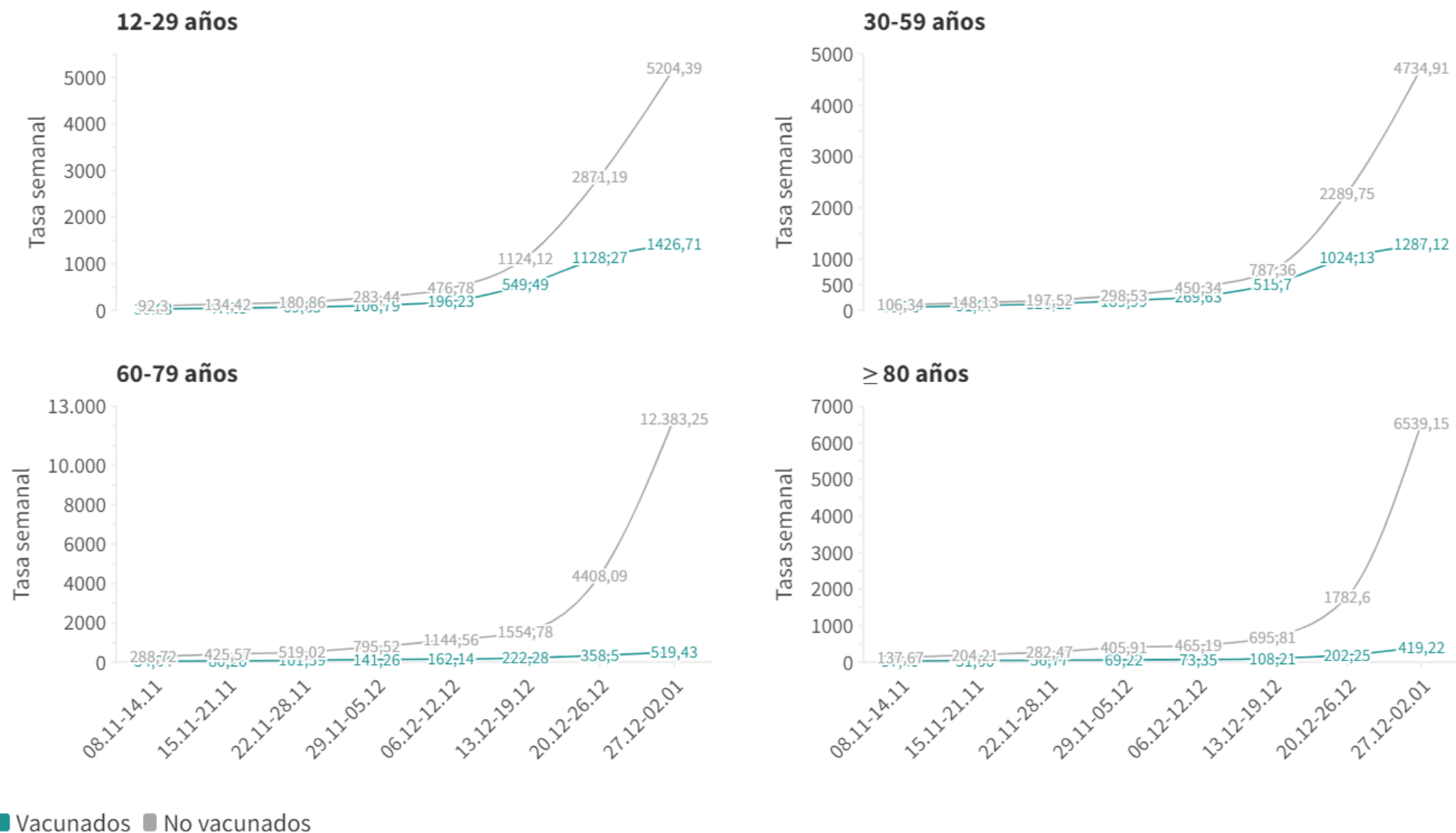
Edad	Gravedad del caso*	Casos con información de vacunación	Casos con vacunación completa		Casos no vacunados**	
			Nº	Tasa semanal***	Nº	Tasa semanal***
12 - 29	Total	394.797	247.181	449,74	120.553	1.173,84
	Hospitalizados	1.164	564	1,03	487	4,74
	UCI	55	22	0,04	32	0,31
	Fallecidos	10	4	0,01	5	0,05
30 - 59	Total	877.094	626.481	447,38	203.369	1.074,76
	Hospitalizados	7.335	3.800	2,71	3.143	16,61
	UCI	829	323	0,23	477	2,52
	Fallecidos	174	95	0,07	71	0,38
60 - 79	Total	181.859	142.216	205,27	32.150	2.307,96
	Hospitalizados	8.916	6.270	9,05	2.325	166,91
	UCI	1.356	796	1,15	508	36,47
	Fallecidos	725	473	0,68	226	16,22
≥ 80	Total	34.510	27.965	127,34	5.694	1.241,09
	Hospitalizados	5.266	4.215	19,19	899	195,95
	UCI	99	68	0,31	28	6,10
	Fallecidos	1.147	820	3,73	301	65,61

* Las categorías no son mutuamente excluyentes, clasificados según fecha de inicio de síntomas o, en su ausencia, fecha de diagnóstico de la infección.

** Se excluyen las personas con pautas de vacunación incompletas, es decir, aquellas que habiendo recibido alguna dosis de vacuna no cumplen los criterios de vacunación completa

*** Estimación de la Tasa semanal media a lo largo del periodo por 100.000 personas, tomando como numerador el total de casos de cada nivel de gravedad en cada categoría de vacunación notificados esa semana a la RENAVE y, como denominador, el número medio de personas en similares categorías a lo largo del periodo, según el Registro de vacunación y la población del INE a enero de 2020.

Figura 7. Tasa de incidencia media semanal por grupo de edad, según estado de vacunación. Datos entre el 08/11/2021 y el 02/01/2022. Población a partir de 12 años de 18 comunidades o ciudades autónomas con suficiente información sobre el estado de vacunación de los casos



SITUACIÓN INTERNACIONAL (datos consultados hasta las 10:00 horas del 13.01.2022)

La nueva situación epidemiológica se caracteriza por un alto porcentaje de la población inmunizada frente a SARS-CoV-2, así como un aumento de la proporción de casos leves y asintomáticos. En este contexto, y de acuerdo con las recomendaciones de transición del sistema de vigilancia propuestas por el Centro Europeo de Control de Enfermedades (ECDC) que ya están siguiendo algunos países del entorno europeo, a partir del presente informe se actualizará el apartado de Situación Internacional con una periodicidad semanal los jueves. Para más información relativa a la situación Internacional se pueden consultar la web del ECDC <https://www.ecdc.europa.eu/en/covid-19> o de la Organización Mundial de la Salud <https://covid19.who.int/>.

Situación en Europa: Hasta el día de hoy se han notificado al menos 111.570.555 casos confirmados. En la tabla 9 se presentan los datos epidemiológicos detallados de los países de Europa con más casos confirmados.

Tabla 9. Detalles de los países con más casos confirmados u otros países de interés de Europa^{1,2,3}

	Casos confirmados	Nuevos diarios*	Incremento promedio en los últimos 7 días	Incidencia Acumulada 100.000 hab. 14 días	Fallecidos	Nuevos diarios*	Letalidad
Reino Unido	14.862.138	129.587	1,03%	3.456,0	151.007	398	1,0%
Francia	12.246.358	338.858	1,67%	4.047,0	123.423	319	1,0%
Rusia	10.702.150	17.946	0,16%	168,8	318.432	745	3,0%
Turquía	10.117.063	74.266	0,68%	917,8	83.980	137	0,8%
Italia	7.971.068	196.224	2,39%	3.506,5	139.872	313	1,8%
Alemania	7.743.228	81.417	0,72%	763,7	115.051	316	1,5%
Polonia	4.248.559	16.173	0,29%	443,2	100.938	684	2,4%
Ucrania	3.716.988	7.117	0,13%	148,4	97.737	193	2,6%
Países Bajos	3.400.076	29.039	0,88%	1.819,9	21.106	18	0,6%
Chequia	2.550.711	12.413	0,27%	825,1	36.722	39	1,4%
Bélgica	2.307.843	21.311	1,01%	2.138,8	28.539	21	1,2%
Rumanía	1.857.502	8.861	0,32%	248,5	59.070	43	3,2%
Portugal	1.734.343	40.945	2,10%	3.933,1	19.181	20	1,1%
Suiza	1.564.565	24.512	1,77%	3.427,5	11.980	16	0,8%
Suecia	1.487.291	70.641	1,32%	1.884,0	15.431	54	1,0%
Serbia	1.373.237	13.693	0,67%	1.087,0	12.958	22	0,9%
Austria	1.359.254	11.953	0,74%	1.068,0	13.427	19	1,0%

¹ Las cifras de fallecidos por COVID-19 notificadas por cada país varían en su definición por lo que dichas cifras, y la letalidad resultante en cada país, no son directamente comparables entre sí.

² (-) sin actualizar

³ Datos consultados para casos confirmados y fallecidos (orden alfabético): **Alemania** (Robert Koch Institut), **Francia** (Santé Publique France), **Italia** (Ministerio de Sanidad), **Portugal** (Dirección General de Salud), **Reino Unido** (Public Health England). **Resto de países y territorios:** página web de la Organización Mundial de la Salud (OMS).

* Los casos y fallecidos nuevos notificados diariamente pueden corresponder a casos diagnosticados y fallecidos de días previos.

Situación a nivel global y otros países fuera de Europa: Según la OMS, a nivel global hasta el día de hoy se han notificado al menos 312.173.462 casos y 5.501.000 fallecidos. En la tabla 10 se presenta información detallada de los países con más casos acumulados fuera de Europa.

Tabla 10. Detalles de los países con más casos confirmados u otros países de interés fuera de Europa^{4,5,6,7}

	Casos confirmados	Nuevos diarios*	Incremento promedio en los últimos 7 días	Incidencia Acumulada 100.000 hab. 14 días	Fallecidos	Nuevos diarios*	Letalidad
Estados Unidos	62.538.796	797.216	1,31%	2.812,3	840.286	2.991	1,3%
India	36.070.510	194.720	0,54%	93,2	484.655	442	1,3%
Brasil	22.558.695	34.788	0,16%	149,1	620.091	110	2,7%
Argentina	6.399.196	88.352	1,57%	2.065,4	117.543	51	1,8%
Irán	6.210.298	1.961	0,02%	26,4	131.940	25	2,1%
Colombia	5.357.767	27.105	0,45%	462,8	130.395	57	2,4%
Indonesia	4.268.097	646	0,01%	2,1	144.150	6	3,4%
México	4.169.942	44.554	0,62%	172,7	300.573	239	7,2%
Sudáfrica	3.534.131	5.668	0,21%	189,7	92.649	119	2,6%
Filipinas	3.026.473	27.943	0,81%	175,6	52.511	218	1,7%
Malasia	2.792.035	3.175	0,11%	143,4	31.723	27	1,1%
Canadá	2.595.960	56.030	1,74%	1.729,7	30.862	74	1,2%
Perú	2.388.289	12.476	0,51%	334,3	203.097	30	8,5%
Tailandia	2.292.290	7.681	0,33%	108,0	21.869	19	1,0%
Iraq	2.100.518	1.610	0,04%	20,5	24.220	8	1,2%
Corea del Sur	674.868	4.385	0,55%	104,8	6.166	52	0,9%
Singapur	287.243	846	0,28%	156,7	838	0	0,3%
China	134.711	312	0,19%	0,2	5.699	0	4,2%

⁴ Las cifras de fallecidos por COVID-19 notificadas por cada país varían en su definición por lo que dichas cifras, y la letalidad resultante en cada país, no son directamente comparables entre sí.

⁵ (-) sin actualizar.

⁶ China, Singapur y Corea del Sur ya no se encuentran entre los quince países con más casos confirmados fuera de Europa. Se siguen incluyendo en la tabla por su histórico.

⁷ Datos consultados para casos confirmados y fallecidos (orden alfabético): **Estados Unidos** (Centers for Disease Control and Prevention). **Resto de países y territorios:** página web de la Organización Mundial de la Salud (OMS).

* Los casos y fallecidos nuevos notificados diariamente pueden corresponder a casos diagnosticados y fallecidos de días previos.