

## Actualización nº 515. Enfermedad por el coronavirus (COVID-19). 01.12.2021 (datos consolidados a las 15:30 horas del 01.12.2021)

### SITUACIÓN EN ESPAÑA

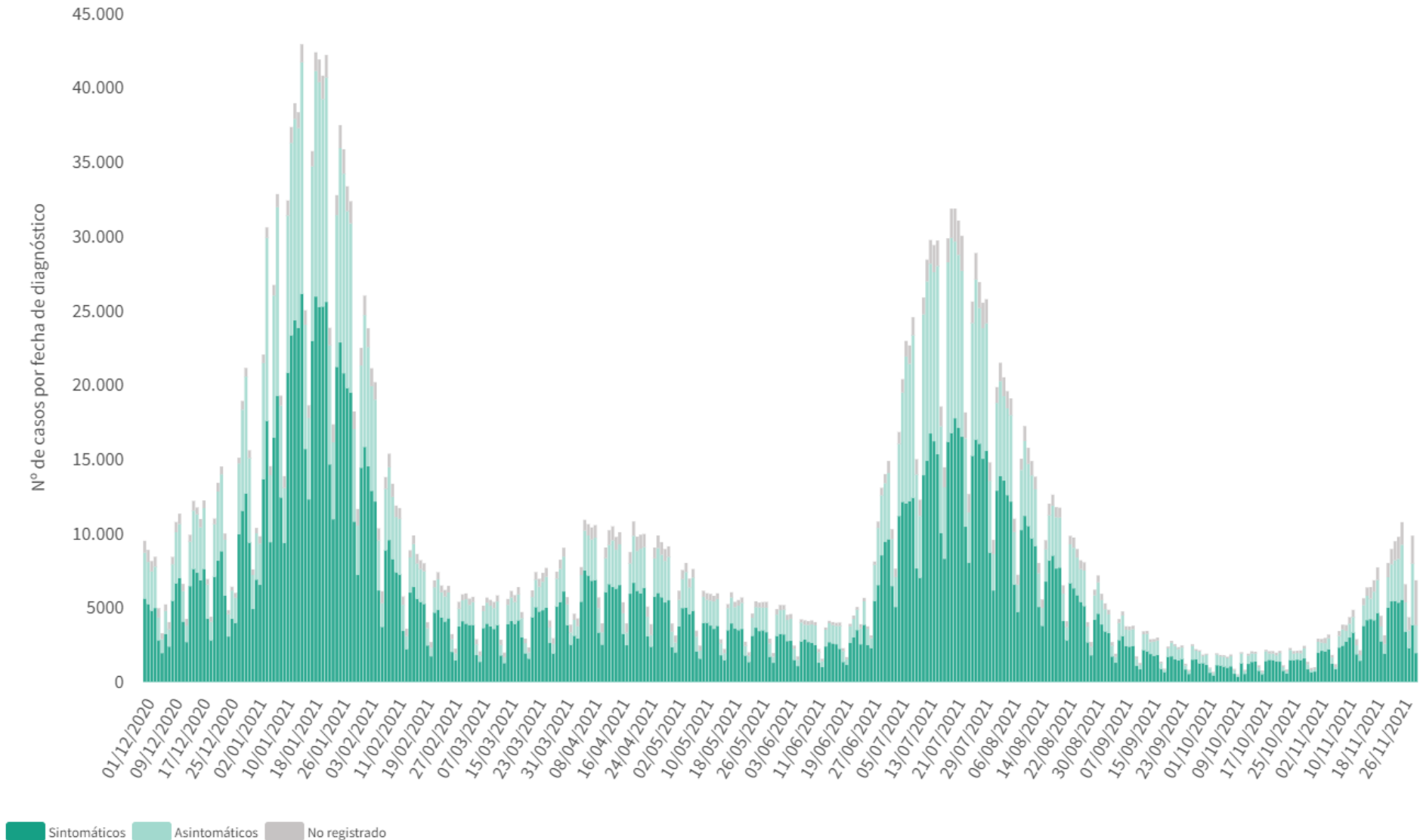
El presente informe se ha realizado con los datos individualizados notificados por las CCAA a la Red Nacional de Vigilancia Epidemiológica (al sistema SiViEs). Se incluyen los casos notificados confirmados con una prueba diagnóstica positiva de infección activa (PDIA) tal como se establece en la [Estrategia de detección precoz, vigilancia y control de COVID-19](#) y además los casos notificados antes del 11 de mayo que requirieron hospitalización, ingreso en UCI o fallecieron con diagnóstico clínico de COVID-19, de acuerdo a las definiciones de caso vigentes en cada momento. Cualquier futura actualización que realicen las CCAA quedarán reflejadas en los informes diarios. En España hasta el momento se han notificado un total de 5.174.720 casos confirmados de COVID-19 y 88.080 fallecidos. Los datos se pueden obtener en [aquí](#).

**Tabla 1.** Casos de COVID-19 confirmados totales, diagnosticados el día previo y diagnosticados o con fecha de inicio de síntomas en los últimos 14 y 7 días a 01.12.2021

CCAA	Casos totales	Casos diagnosticados el día previo	Casos diagnosticados en los últimos 14 días		Casos diagnosticados en los últimos 7 días		Casos diagnosticados con fecha de inicio de síntomas en los últimos 14d.		Casos diagnosticados con fecha de inicio de síntomas en los últimos 7d.	
			Nº	IA*	Nº	IA*	Nº	IA*	Nº	IA*
Andalucía	823.674	156	8.850	104,56	4.494	53,09	3.371	39,83	882	10,42
Aragón	170.570	653	5.362	403,34	3.266	245,68	2.672	200,99	1.073	80,71
Asturias	74.276	294	2.192	215,16	1.513	148,51	278	27,29	148	14,53
Baleares	106.172	113	3.120	266,32	1.657	141,44	2.299	196,24	903	77,08
Canarias	103.910	358	4.046	185,94	2.239	102,90	2.231	102,53	793	36,44
Cantabria	48.307	117	1.046	179,45	650	111,51	646	110,82	310	53,18
Castilla La Mancha	245.151	7	2.446	119,60	1.092	53,39	1.412	69,04	404	19,75
Castilla y León	310.910	852	6.592	275,25	3.816	159,34	3.570	149,07	1.508	62,97
Cataluña	964.548	193	20.178	259,34	10.569	135,84	7.614	97,86	2.201	28,29
Ceuta	7.704	11	91	108,07	58	68,88	60	71,26	29	34,44
C. Valenciana	533.994	320	11.684	231,03	6.429	127,12	6.893	136,30	2.338	46,23
Extremadura	104.938	121	1.079	101,41	673	63,25	373	35,06	123	11,56
Galicia	194.937	451	5.994	221,85	3.702	137,02	2.876	106,45	1.163	43,05
Madrid	916.033	1.027	10.146	149,65	5.502	81,15	4.393	64,79	1.056	15,58
Melilla	11.313	23	177	203,27	121	138,96	128	147,00	65	74,65
Murcia	147.689	381	3.612	239,01	2.070	136,97	2.149	142,20	751	49,69
Navarra	89.324	406	4.114	622,20	2.340	353,90	2.357	356,47	918	138,84
País Vasco	280.444	1.269	11.574	521,23	6.964	313,62	75	3,38	14	0,63
La Rioja	40.826	84	715	223,50	413	129,10	448	140,04	191	59,70
<b>ESPAÑA</b>	<b>5.174.720</b>	<b>6.836</b>	<b>103.018</b>	<b>217,10</b>	<b>57.568</b>	<b>121,32</b>	<b>43.845</b>	<b>92,40</b>	<b>14.870</b>	<b>31,34</b>

\* IA: Incidencia acumulada (casos diagnosticados/100.000 habitantes). Se utiliza como denominador para el cálculo de la IA las cifras oficiales de población del INE del padrón municipal a 01.01.2020

**Figura 1.** Casos diarios confirmados de COVID-19 en España desde el 01.12.2020 a 30.11.2021 (datos consolidados a las 15:30 horas del 01.12.2021).



A continuación, se presenta la situación de la capacidad asistencia y actividad COVID-19 en los hospitales españoles. Para el análisis de los casos confirmados que han precisado ingreso, tanto hospitalario como específicamente en UCI, se puede consultar los datos disponibles [aquí](#).

**Tabla 2.** Situación capacidad asistencial y actividad Covid-19 en hospitales

CCAA	Total Pacientes COVID hospitalizados	Tasa de ocupación hospitalaria por 100.000 hab.	% Camas Ocupadas COVID	Número Pacientes COVID en UCI	Tasa de ocupación UCI por 100.000 hab.	% Camas Ocupadas UCI COVID	Ingresos COVID últimas 24h	Altas COVID últimas 24h
Andalucía	309	3,65	1,74%	67	0,79	3,64%	53	47
Aragón	222	16,70	5,29%	27	2,03	12,27%	19	15
Asturias	115	11,29	3,31%	16	1,57	5,76%	22	16
Baleares	120	10,24	3,44%	25	2,13	7,60%	20	11
Canarias	218	10,02	3,93%	42	1,93	8,81%	17	19
Cantabria	41	7,03	2,79%	6	1,03	5,08%	6	4
Castilla La Mancha	108	5,28	2,19%	20	0,98	5,68%	16	23
Castilla y León	275	11,48	4,08%	38	1,59	9,11%	45	44
Cataluña	854	10,98	3,42%	170	2,18	13,82%	134	104
Ceuta	2	2,38	1,02%	1	1,19	5,88%	0	0
C. Valenciana	471	9,31	4,21%	85	1,68	10,93%	64	64
Extremadura	24	2,26	0,80%	5	0,47	2,59%	1	6
Galicia	180	6,66	2,12%	28	1,04	3,74%	31	14
Madrid	536	7,91	3,17%	122	1,80	10,79%	71	52
Melilla	6	6,89	3,30%	1	1,15	5,88%	0	1
Murcia	91	6,02	2,22%	17	1,12	3,67%	15	5
Navarra	81	12,25	4,25%	14	2,12	11,86%	14	7
País Vasco	287	12,92	5,72%	51	2,30	12,62%	62	47
La Rioja	17	5,31	2,35%	6	1,88	11,32%	5	1
<b>Total general</b>	<b>3.957</b>	<b>8,34</b>	<b>3,18%</b>	<b>741</b>	<b>1,56</b>	<b>8,07%</b>	<b>595</b>	<b>480</b>

Fuente: Notificación de los hospitales al Ministerio de Sanidad

(1) Información referida al día 30/11/2021, con los últimos datos disponibles a las 15:00 del día 1 de Diciembre de 2021

Nota: El criterio de cómputo incluye a pacientes que presentan clínica Covid que debe ser tratada en régimen de hospitalización, bien con infección confirmada bien pendiente de confirmar.

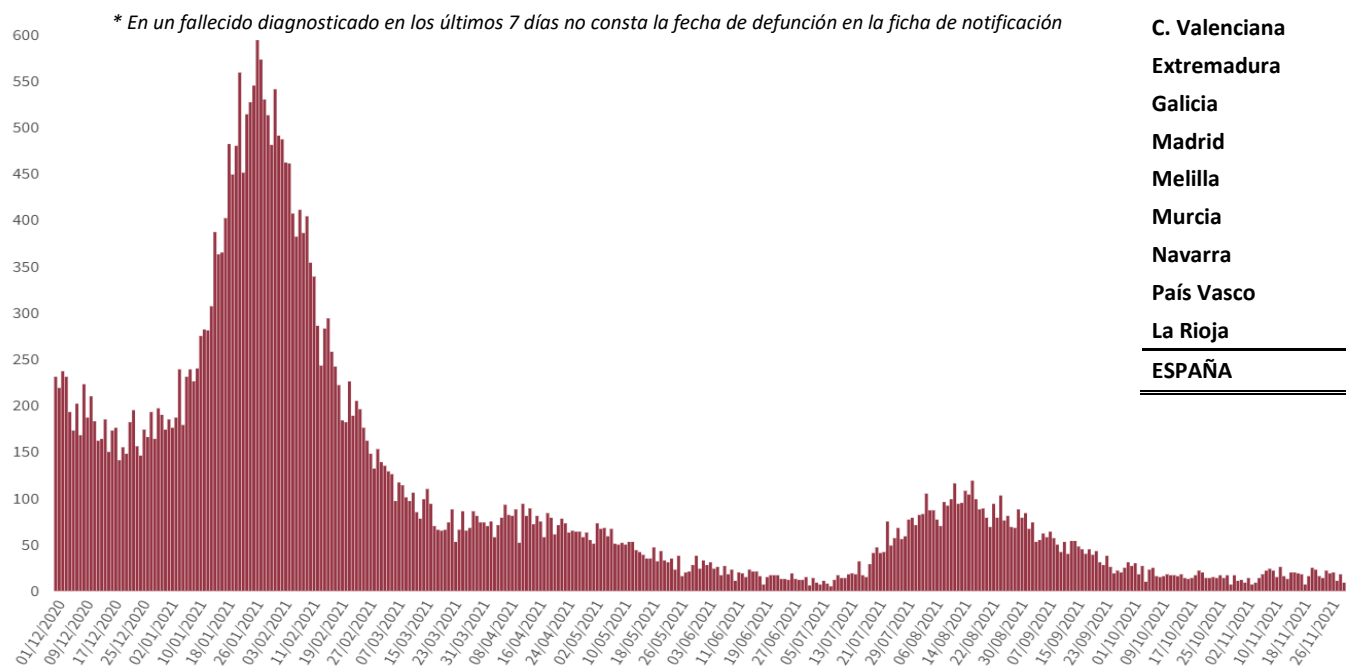
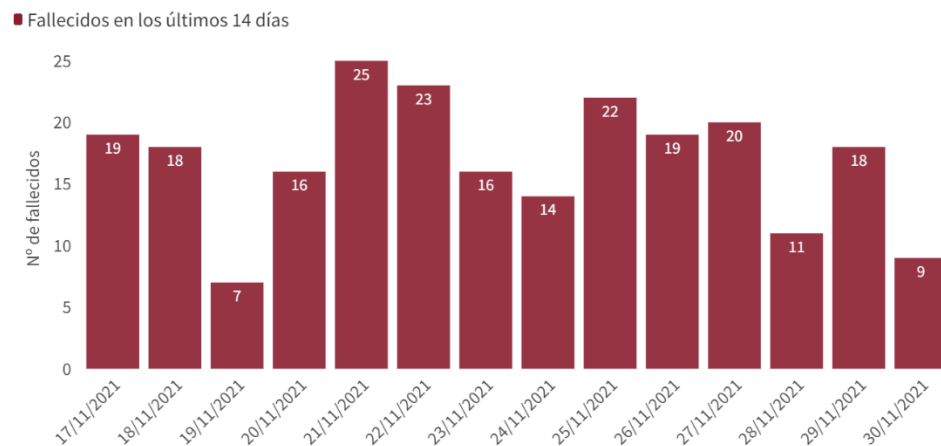
Puede acceder a los datos en abierto de la capacidad asistencial [aquí](#).

**Tabla 3.** Total de Pruebas diagnósticas realizadas del 21.11.2021 al 27.11.2021 (Datos provisionales con información actualizada a 01.12.2021)

CCAA	PCR	Test de antígeno	Total de pruebas	Tasa por 100.000 hab.	Positividad
Andalucía	60.111	33.252	93.363	1.109,58	6,40%
Aragón	15.971	8.358	24.329	1.844,10	13,07%
Asturias	17.497	3.477	20.974	2.050,65	6,31%
Baleares	18.273	4.662	22.935	1.995,28	7,74%
Canarias	25.695	15.622	41.317	1.918,70	4,93%
Cantabria	9.149	3.044	12.193	2.098,34	4,93%
Castilla La Mancha	17.352	5.625	22.977	1.130,28	7,09%
Castilla y León	27.091	11.617	38.708	1.613,14	10,27%
Cataluña	137.435	83.751	221.186	2.881,82	6,09%
Ceuta	438	1.778	2.216	2.613,92	3,84%
C. Valenciana	47.405	19.069	66.474	1.328,48	11,53%
Extremadura	8.921	8.132	17.053	1.597,16	3,41%
Galicia	34.997	18.697	53.694	1.989,04	6,52%
Madrid	60.780	64.161	124.941	1.875,04	5,05%
Melilla	540	824	1.364	1.577,12	4,99%
Murcia	17.412	5.982	23.394	1.565,97	8,40%
Navarra	15.328	10.610	25.938	3.964,76	10,51%
País Vasco	34.904	20.025	54.929	2.487,98	10,79%
La Rioja	3.880	2.173	6.053	1.910,68	5,20%
<b>ESPAÑA</b>	<b>553.179</b>	<b>320.859</b>	<b>874.038</b>	<b>1.858,62</b>	<b>7,22%</b>

Puede acceder a los datos en abierto de las pruebas realizadas [aquí](#).

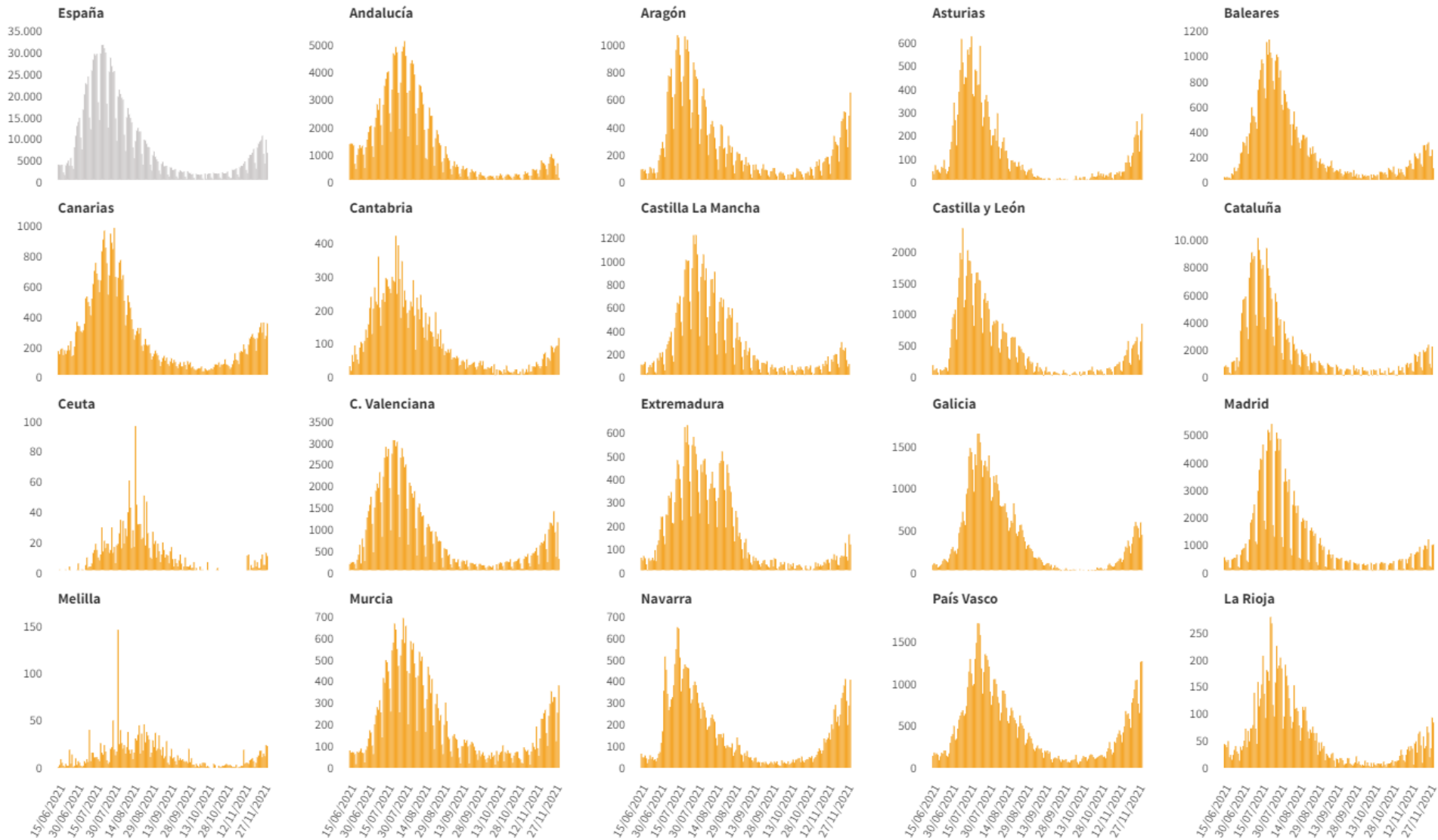
**Figura 2.** Número de fallecidos diarios por COVID-19 por fecha de defunción en España a 30.11.2021 (datos consolidados a las 15:30 horas del 01.12.2021).



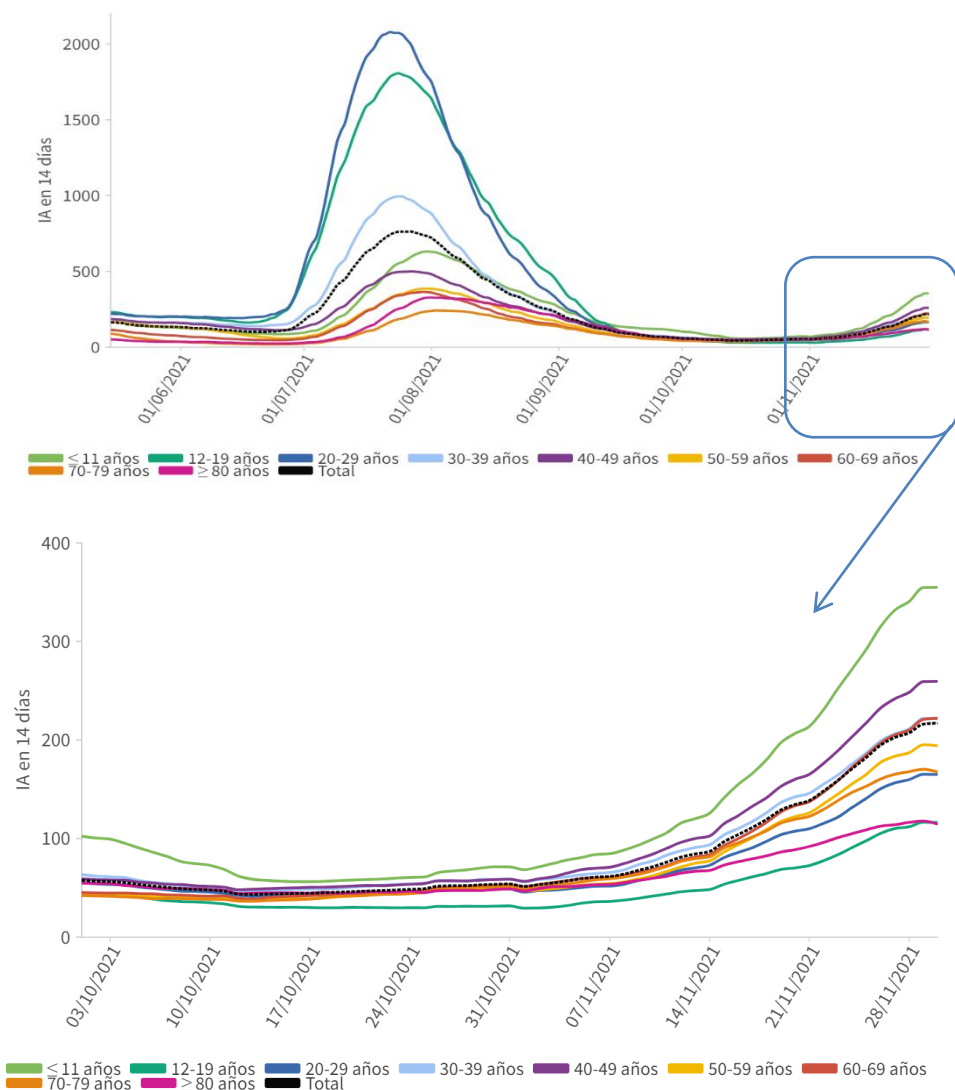
**Tabla 4.** Casos de COVID-19 que han fallecido (total y con fecha de fallecimiento en los últimos 7 días) y letalidad por Comunidades Autónomas en España a 30.11.2021.

CCAA	Total	Con fecha de defunción en los últimos 7 días	Letalidad global de la pandemia
Andalucía	11.342	6	1,4%
Aragón	3.954	15	2,3%
Asturias	2.094	7	2,8%
Baleares	1.023	2	1,0%
Canarias	1.052	9	1,0%
Cantabria	614	1	1,3%
Castilla La Mancha	6.535	8	2,7%
Castilla y León	7.415	11	2,4%
Cataluña	16.017	2	1,7%
Ceuta	130	2	1,7%
C. Valenciana	7.904	17	1,5%
Extremadura	1.998	4	1,9%
Galicia	2.669	7	1,4%
Madrid	16.296	7	1,8%
Melilla	113	0	1,0%
Murcia	1.767	2	1,2%
Navarra	1.264	4	1,4%
País Vasco	5.063	8	1,8%
La Rioja	830	2	2,0%
<b>ESPAÑA</b>	<b>88.080</b>	<b>114</b>	<b>1,7%</b>

**Figura 3.** Casos diarios confirmados de COVID-19 por fecha de diagnóstico desde el 15.06.2021 por Comunidades Autónomas, a 30.11.2021 (datos consolidados a las 15:30 horas del 01.12.2021).



**Figura 4.** Evolución de la incidencia acumulada en 14 días por grupos de edad en España, a 30.11.2021.

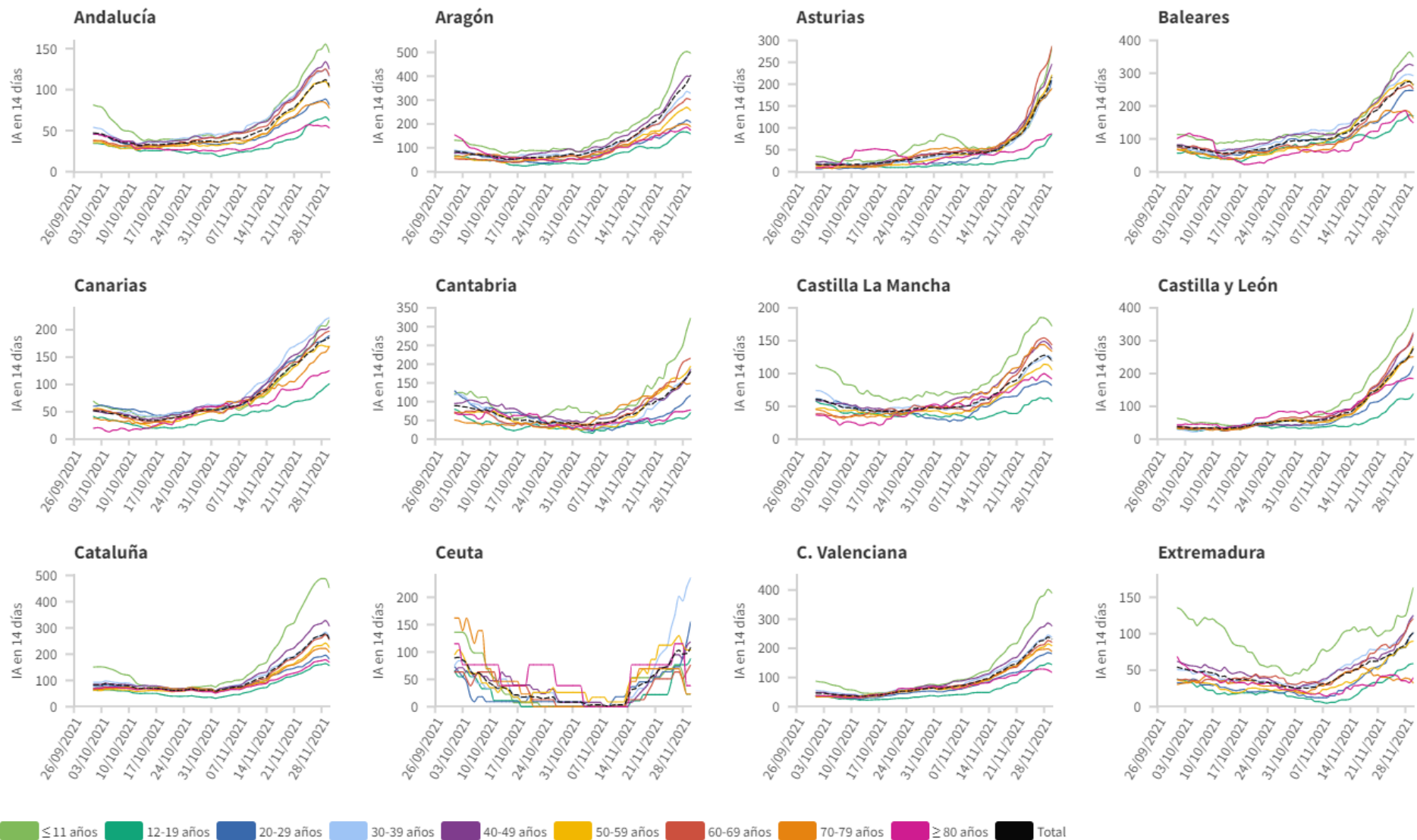


**Tabla 5.** Incidencia acumulada en 14 días por grupos de edad en España y por Comunidades Autónomas, a 30.11.2021 (datos consolidados a las 15:30 horas del 01.12.2021).

CCAA	≤ 11 años	12-19 años	20-29 años	30-39 años	40-49 años	50-59 años	60-69 años	70-79 años	≥ 80 años
Andalucía	145,19	62,03	81,73	115,77	125,19	102,61	117,23	77,65	53,44
Aragón	497,03	158,09	207,05	328,09	397,78	256,22	301,21	189,15	173,06
Asturias	284,01	84,38	208,57	219,31	245,52	220,73	286,67	189,48	86,53
Baleares	350,46	169,67	247,21	292,56	323,52	262,97	252,49	163,94	149,37
Canarias	217,96	101,23	189,48	221,91	205,19	169,18	197,37	169,55	125,23
Cantabria	323,25	70,51	116,82	187,31	185,13	194,52	215,92	148,87	77,97
Castilla La Mancha	172,56	57,48	81,62	122,98	137,93	106,02	143,74	133,88	91,72
Castilla y León	397,41	137,29	221,32	277,09	317,64	281,50	323,63	251,01	184,66
Cataluña	452,46	156,67	181,42	265,83	307,73	225,69	255,02	207,15	169,05
Ceuta	22,66	87,66	155,01	235,41	118,65	103,84	76,37	23,16	38,39
C. Valenciana	389,88	144,16	181,35	238,15	277,25	208,82	221,10	189,33	117,53
Extremadura	162,82	59,00	100,60	125,11	124,77	89,83	120,51	32,65	39,47
Galicia	418,48	97,22	174,47	219,85	271,42	213,85	236,65	200,16	84,08
Madrid	242,03	76,96	116,50	153,01	196,83	130,66	150,00	111,96	68,66
Melilla	123,85	52,22	125,05	362,65	299,95	238,96	281,08	133,40	127,71
Murcia	264,53	120,51	253,12	247,84	261,65	211,48	246,41	126,34	93,16
Navarra	1.378,96	260,69	422,74	642,97	802,76	509,86	583,66	311,87	218,63
País Vasco	1.189,97	290,03	400,92	536,19	661,08	427,09	448,02	323,82	173,47
La Rioja	294,90	94,00	137,89	264,50	264,42	270,64	225,36	188,44	144,10
<b>ESPAÑA</b>	<b>354,93</b>	<b>116,26</b>	<b>165,07</b>	<b>221,51</b>	<b>259,51</b>	<b>194,19</b>	<b>222,11</b>	<b>167,57</b>	<b>114,57</b>

Los grupos de edad corresponden con los mismos de los que se hace seguimiento de la cobertura de vacunación

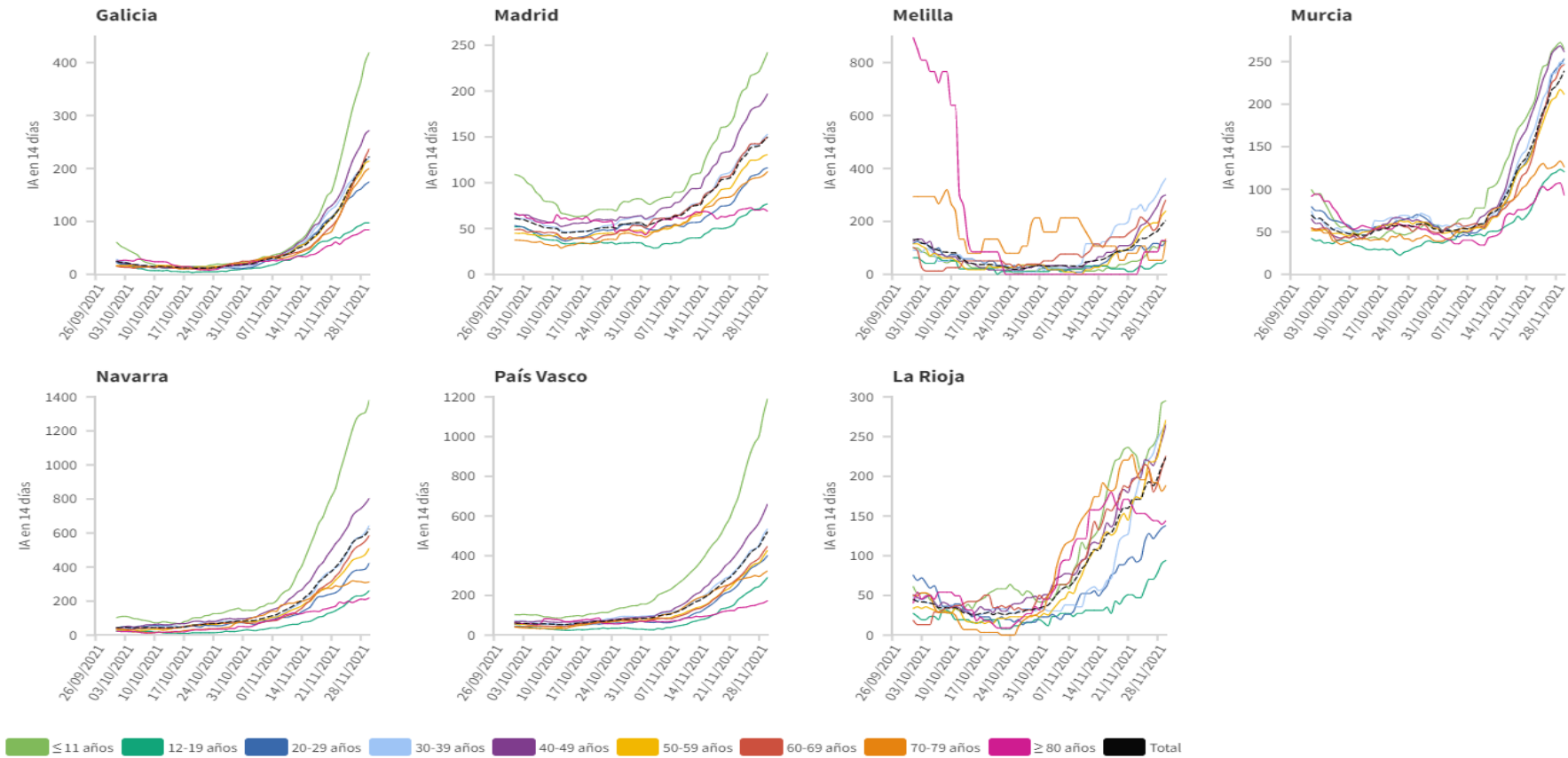
Figura 5. Evolución de la incidencia acumulada en 14 días por grupos de edad desde el 01.10.2021 por Comunidades Autónomas, a 30.11.2021.



Los grupos de edad corresponden con los mismos de los que se hace seguimiento de la cobertura de vacunación



**Figura 5(cont.).** Incidencia acumulada en 14 días por grupos de edad desde el 01.10.2021 por Comunidades Autónomas, a 30.11.2021.

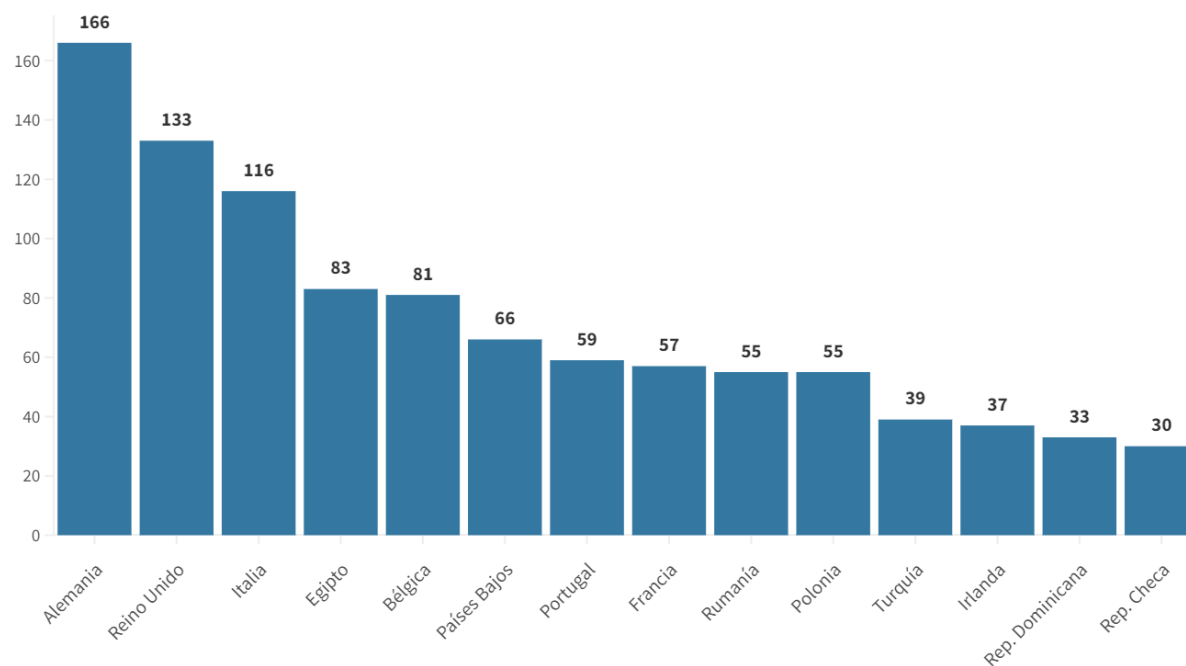


*Los grupos de edad corresponden con los mismos de los que se hace seguimiento de la cobertura de vacunación*

Tabla 6. Nº de casos COVID-19 importados de otro país

	Diagnósticos desde el 11 de mayo	Diagnósticos en los últimos 7 días
Andalucía	3.836	23
Aragón	528	3
Asturias	66	0
Baleares	870	10
Canarias	3.096	68
Cantabria	172	4
Castilla La Mancha	370	10
Castilla y León	747	9
Cataluña	1.673	24
Ceuta	174	0
C. Valenciana	2.403	46
Extremadura	340	3
Galicia	1.066	4
Madrid	2.890	40
Melilla	177	0
Murcia	680	12
Navarra	327	1
País Vasco	99	0
La Rioja	53	1
<b>ESPAÑA</b>	<b>19.567</b>	<b>258</b>

Figura 6. Nº de casos importados según país de origen (los países más frecuentes en las últimas 4 semanas)



Fuente: Casos notificados a la Red Nacional de Vigilancia Epidemiológica por las comunidades autónomas clasificados como importados de otro país. Las personas han podido llegar a través de diferentes medios de transporte, incluyendo pateras.

**SITUACIÓN INTERNACIONAL** (datos consultados hasta las 10:00 horas del 01.12.2021)

**Situación en Europa:** Hasta el día de hoy se han notificado al menos 84.433.296 casos confirmados. En la tabla 7 se presentan los datos epidemiológicos detallados de los países de Europa con más casos confirmados.

**Tabla 7.** Detalles de los países con más casos confirmados u otros países de interés de Europa<sup>1,2,3,4</sup>.

	Casos confirmados	Nuevos diarios*	Incremento promedio en los últimos 7 días	Incidencia Acumulada 100.000 hab. 14 días	Fallecidos	Nuevos diarios*	Letalidad
<b>Reino Unido</b>	10.228.772	39.716	0,42%	888,2	144.969	159	1,4%
<b>Rusia</b>	9.636.881	32.648	0,35%	339,8	275.193	1.229	2,9%
<b>Turquía</b>	8.770.372	24.317	0,29%	412,6	76.635	189	0,9%
<b>Francia</b>	7.675.504	47.177	0,43%	544,4	119.131	115	1,6%
<b>Alemania</b>	5.903.999	67.186	1,02%	932,4	101.790	446	1,7%
<b>Italia</b>	5.028.547	12.764	0,25%	257,6	133.828	89	2,7%
<b>Polonia</b>	3.540.061	19.100	0,67%	814,9	83.583	528	2,4%
<b>Ucrania</b>	3.438.381	10.554	0,36%	461,2	85.975	561	2,5%
<b>Países Bajos</b>	2.621.022	21.443	0,88%	1.774,8	19.349	32	0,7%
<b>Chequia</b>	2.150.042	17.662	0,91%	2.300,8	33.069	140	1,5%
<b>Rumanía</b>	1.778.045	1.096	0,11%	157,4	56.382	107	3,2%
<b>Bélgica</b>	1.749.469	47.836	1,08%	2.068,8	26.966	126	1,5%
<b>Serbia</b>	1.252.573	2.180	0,19%	516,3	11.637	49	0,9%
<b>Suecia</b>	1.198.848	0	0,09%	160,1	15.145	0	1,3%
<b>Austria</b>	1.149.939	7.787	1,06%	2.037,9	11.987	36	1,0%
<b>Portugal</b>	1.147.249	2.907	0,26%	361,0	18.441	11	1,6%
<b>Suiza</b>	1.001.561	19.265	0,74%	1.012,3	11.069	35	1,1%

<sup>1</sup> Las cifras de fallecidos por COVID-19 notificadas por cada país varían en su definición por lo que dichas cifras, y la letalidad resultante en cada país, no son directamente comparables entre sí.

<sup>2</sup> (-) sin actualizar

<sup>3</sup> Suiza, Austria y Portugal ya no se encuentran entre los quince países con más casos confirmados de Europa. Se siguen incluyendo en la tabla por su histórico.

<sup>4</sup> Datos consultados para casos confirmados y fallecidos (orden alfabético): **Alemania** (Robert Koch Institut), **Francia** (Santé Publique France), **Italia** (Ministerio de Sanidad), **Portugal** (Dirección General de Salud), **Reino Unido** (Public Health England). **Resto de países y territorios:** página web de la Organización Mundial de la Salud (OMS).

\*Los casos y fallecidos nuevos notificados diariamente pueden corresponder a casos diagnosticados y fallecidos de días previos.

**Situación a nivel global y otros países fuera de Europa:** Según la OMS, a nivel global hasta el día de hoy se han notificado al menos 261.435.768 casos y 5.207.634 fallecidos. En la tabla 8 se presenta información detallada de los países con más casos acumulados fuera de Europa.

**Tabla 8.** Detalles de los países con más casos confirmados u otros países de interés fuera de Europa<sup>5,6,7,8</sup>

	Casos confirmados	Nuevos diarios*	Incremento promedio en los últimos 7 días	Incidencia Acumulada 100.000 hab. 14 días	Fallecidos	Nuevos diarios*	Letalidad
<b>Estados Unidos</b>	48.377.531	119.404	0,17%	374,6	778.489	1.661	1,6%
<b>India</b>	34.587.822	6.990	0,02%	9,7	468.980	190	1,4%
<b>Brasil</b>	22.080.906	4.043	0,04%	58,7	614.278	92	2,8%
<b>Irán</b>	6.113.192	4.310	0,07%	83,8	129.711	82	2,1%
<b>Argentina</b>	5.326.448	888	0,03%	46,5	116.529	12	2,2%
<b>Colombia</b>	5.065.373	2.196	0,05%	67,3	128.437	43	2,5%
<b>Indonesia</b>	4.256.409	297	0,01%	1,9	143.830	11	3,4%
<b>México</b>	3.883.842	1.050	0,08%	30,2	293.897	38	7,6%
<b>Sudáfrica</b>	2.963.679	2.273	0,16%	65,1	89.822	25	3,0%
<b>Filipinas</b>	2.832.375	568	0,03%	13,0	48.501	140	1,7%
<b>Malasia</b>	2.627.903	4.087	0,20%	242,5	30.370	61	1,2%
<b>Perú</b>	2.234.075	1.326	0,06%	61,1	201.108	37	9,0%
<b>Tailandia</b>	2.115.872	4.306	0,27%	122,7	20.771	37	1,0%
<b>Iraq</b>	2.080.448	826	0,04%	27,0	23.807	14	1,1%
<b>Canadá</b>	1.782.171	0	0,16%	98,0	29.618	0	1,7%
<b>Corea del Sur</b>	447.230	3.030	0,87%	92,6	3.624	44	0,8%
<b>Singapur</b>	263.486	1.103	0,55%	429,4	710	9	0,3%
<b>China</b>	127.814	50	0,03%	0,0	5.697	0	4,5%

<sup>5</sup> Las cifras de fallecidos por COVID-19 notificadas por cada país varían en su definición por lo que dichas cifras, y la letalidad resultante en cada país, no son directamente comparables entre sí.

<sup>6</sup> (-) sin actualizar.

<sup>7</sup> China, Singapur y Corea del Sur ya no se encuentran entre los quince países con más casos confirmados fuera de Europa. Se siguen incluyendo en la tabla por su histórico.

<sup>8</sup> Datos consultados para casos confirmados y fallecidos (orden alfabético): **Estados Unidos** (Centers for Disease Control and Prevention). **Resto de países y territorios:** página web de la Organización Mundial de la Salud (OMS).

\* Los casos y fallecidos nuevos notificados diariamente pueden corresponder a casos diagnosticados y fallecidos de días previos.