

Actualización nº 509. Enfermedad por el coronavirus (COVID-19). 23.11.2021 (datos consolidados a las 15:30 horas del 23.11.2021)

SITUACIÓN EN ESPAÑA

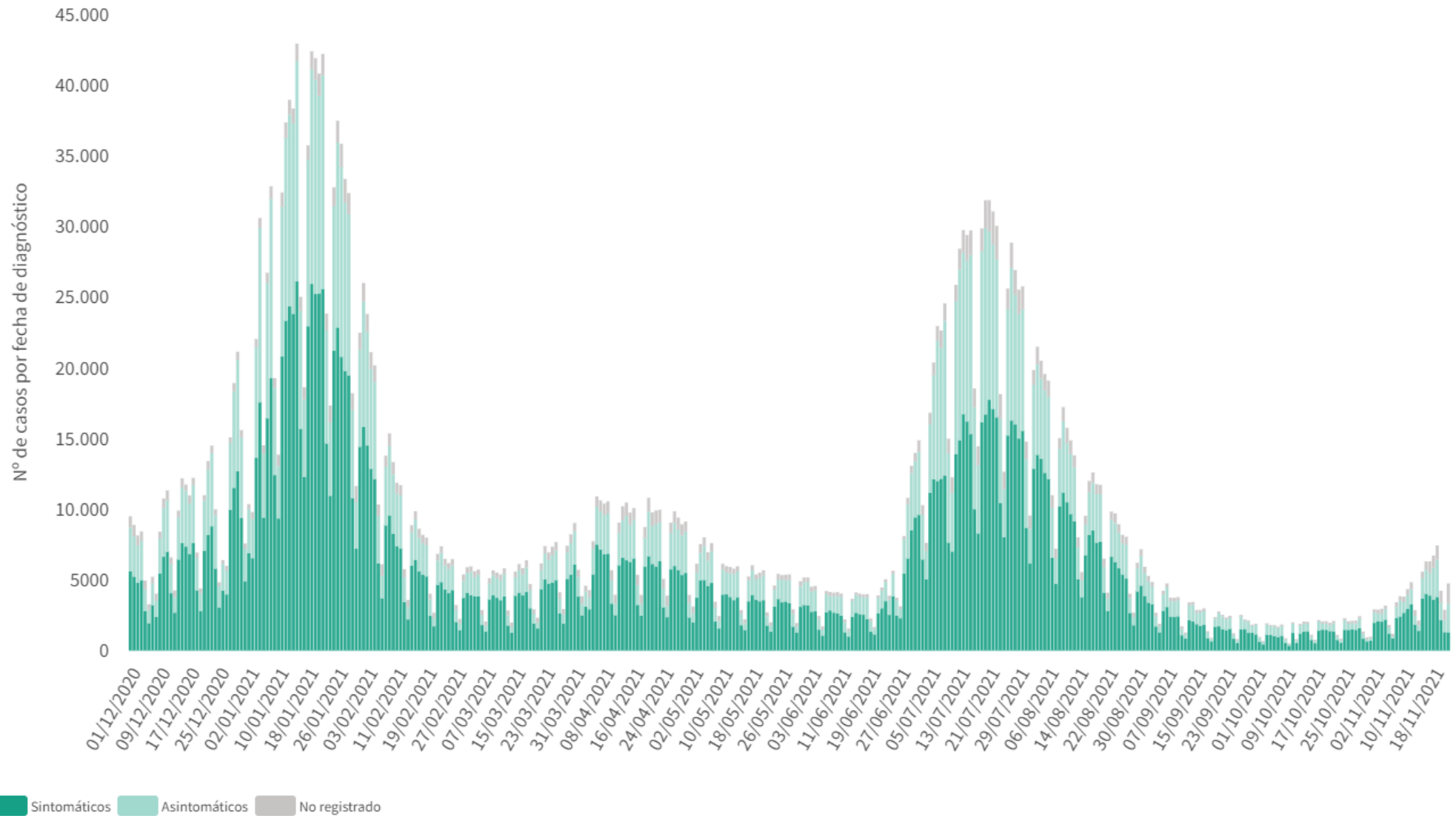
El presente informe se ha realizado con los datos individualizados notificados por las CCAA a la Red Nacional de Vigilancia Epidemiológica (al sistema SiViEs). Se incluyen los casos notificados confirmados con una prueba diagnóstica positiva de infección activa (PDIA) tal como se establece en la [Estrategia de detección precoz, vigilancia y control de COVID-19](#) y además los casos notificados antes del 11 de mayo que requirieron hospitalización, ingreso en UCI o fallecieron con diagnóstico clínico de COVID-19, de acuerdo a las definiciones de caso vigentes en cada momento. Cualquier futura actualización que realicen las CCAA quedarán reflejadas en los informes diarios. En España hasta el momento se han notificado un total de 5.103.315 casos confirmados de COVID-19 y 87.866 fallecidos. Los datos se pueden obtener en [aquí](#).

Tabla 1. Casos de COVID-19 confirmados totales, diagnosticados el día previo y diagnosticados o con fecha de inicio de síntomas en los últimos 14 y 7 días a 23.11.2021

CCAA	Casos totales	Casos diagnosticados el día previo	Casos diagnosticados en los últimos 14 días		Casos diagnosticados en los últimos 7 días		Casos diagnosticados con fecha de inicio de síntomas en los últimos 14d.		Casos diagnosticados con fecha de inicio de síntomas en los últimos 7d.	
			Nº	IA*	Nº	IA*	Nº	IA*	Nº	IA*
Andalucía	817.338	76	6.134	72,47	3.362	39,72	1.959	23,14	430	5,08
Aragón	166.856	330	2.968	223,26	1.884	141,72	1.647	123,89	708	53,26
Asturias	72.597	105	836	82,06	556	54,57	84	8,25	33	3,24
Baleares	104.033	146	2.204	188,13	1.193	101,83	1.686	143,91	672	57,36
Canarias	101.300	225	2.969	136,45	1.696	77,94	1.794	82,45	709	32,58
Cantabria	47.608	55	621	106,54	380	65,19	385	66,05	193	33,11
Castilla La Mancha	243.342	7	1.665	81,41	881	43,08	960	46,94	340	16,62
Castilla y León	306.505	430	3.851	160,80	2.533	105,77	2.119	88,48	1.031	43,05
Cataluña	950.713	1.116	14.753	189,62	8.376	107,65	6.655	85,53	2.156	27,71
Ceuta	7.643	7	57	67,69	32	38,00	42	49,88	19	22,56
C. Valenciana	525.340	134	6.942	137,27	3.753	74,21	4.324	85,50	1.395	27,58
Extremadura	104.202	63	699	65,70	387	36,37	349	32,80	150	14,10
Galicia	190.635	172	2.921	108,11	1.940	71,80	1.324	49,00	415	15,36
Madrid	909.134	636	7.099	104,71	4.016	59,23	3.811	56,21	977	14,41
Melilla	11.177	9	90	103,36	49	56,27	60	68,91	22	25,27
Murcia	145.256	181	2.174	143,85	1.406	93,04	1.417	93,76	579	38,31
Navarra	86.662	242	2.642	399,58	1.630	246,52	1.681	254,24	774	117,06
País Vasco	272.589	756	6.835	307,81	4.232	190,59	64	2,88	13	0,59
La Rioja	40.385	57	544	170,05	314	98,15	335	104,72	127	39,70
ESPAÑA	5.103.315	4.747	66.004	139,10	38.620	81,39	30.696	64,69	10.743	22,64

* IA: Incidencia acumulada (casos diagnosticados/100.000 habitantes). Se utiliza como denominador para el cálculo de la IA las cifras oficiales de población del INE del padrón municipal a 01.01.2020

Figura 1. Casos diarios confirmados de COVID-19 en España desde el 01.12.2020 a 22.11.2021 (datos consolidados a las 15:30 horas del 23.11.2021).



A continuación, se presenta la situación de la capacidad asistencia y actividad COVID-19 en los hospitales españoles. Para el análisis de los casos confirmados que han precisado ingreso, tanto hospitalario como específicamente en UCI, se puede consultar los datos disponibles [aquí](#).

Tabla 2. Situación capacidad asistencial y actividad Covid-19 en hospitales

CCAA	Total Pacientes COVID hospitalizados	Tasa de ocupación hospitalaria por 100.000 hab.	% Camas Ocupadas COVID	Número Pacientes COVID en UCI	Tasa de ocupación UCI por 100.000 hab.	% Camas Ocupadas UCI COVID	Ingresos COVID últimas 24h	Altas COVID últimas 24h
Andalucía	283	3,34	1,59%	54	0,64	2,92%	59	28
Aragón	161	12,11	3,84%	24	1,81	10,91%	28	10
Asturias	64	6,28	1,86%	8	0,79	2,87%	11	3
Baleares	91	7,77	2,63%	24	2,05	7,29%	11	16
Canarias	183	8,41	3,31%	33	1,52	6,93%	24	15
Cantabria	23	3,95	1,57%	2	0,34	1,69%	8	1
Castilla La Mancha	109	5,33	2,21%	14	0,68	4,02%	14	11
Castilla y León	181	7,56	2,70%	20	0,84	4,80%	29	33
Cataluña	631	8,11	2,53%	146	1,88	12,21%	99	67
Ceuta	3	3,56	1,53%	1	1,19	5,88%	0	0
C. Valenciana	348	6,88	3,12%	64	1,27	8,17%	64	36
Extremadura	23	2,16	0,76%	4	0,38	2,07%	0	3
Galicia	86	3,18	1,02%	10	0,37	1,34%	19	13
Madrid	454	6,70	2,71%	79	1,17	7,01%	45	49
Melilla	5	5,74	2,75%	2	2,30	11,76%	0	0
Murcia	69	4,57	1,69%	13	0,86	2,81%	17	9
Navarra	61	9,23	3,20%	12	1,81	10,17%	6	7
País Vasco	210	9,46	4,17%	33	1,49	8,19%	47	33
La Rioja	19	5,94	2,63%	4	1,25	7,55%	0	8
Total general	3.004	6,33	2,42%	547	1,15	5,97%	481	342

Fuente: Notificación de los hospitales al Ministerio de Sanidad

(1) Información referida al día 22/11/2021, con los últimos datos disponibles a las 15:00 del día 23 de Noviembre de 2021

Nota: El criterio de cómputo incluye a pacientes que presentan clínica Covid que debe ser tratada en régimen de hospitalización, bien con infección confirmada bien pendiente de confirmar.

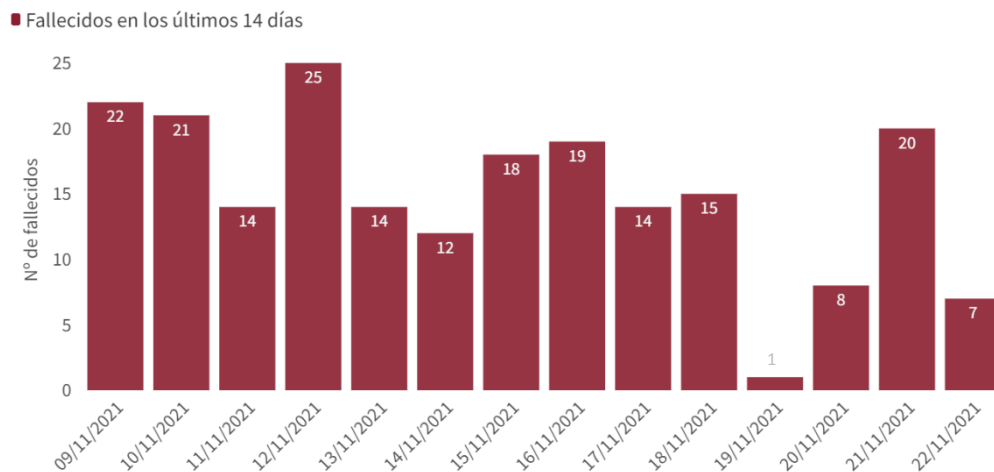
Puede acceder a los datos en abierto de la capacidad asistencial [aquí](#).

Tabla 3. Total de Pruebas diagnósticas realizadas del 13.11.2021 al 19.11.2021 (Datos provisionales con información actualizada a 23.11.2021)

CCAA	PCR	Test de antígeno	Total de pruebas	Tasa por 100.000 hab.	Positividad
Andalucía	52.768	30.544	83.312	990,13	5,05%
Aragón	11.934	6.612	18.546	1.405,76	9,48%
Asturias	12.692	3.013	15.705	1.535,49	3,51%
Baleares	16.215	1.999	18.214	1.584,57	6,06%
Canarias	22.395	14.612	37.007	1.718,55	4,09%
Cantabria	6.917	2.597	9.514	1.637,30	3,78%
Castilla La Mancha	11.178	4.953	16.131	793,51	5,29%
Castilla y León	22.833	9.817	32.650	1.360,67	7,82%
Cataluña	109.691	70.040	179.731	2.341,71	4,93%
Ceuta	412	1.235	1.647	1.942,74	4,37%
C. Valenciana	37.182	15.021	52.203	1.043,27	8,79%
Extremadura	8.172	7.612	15.784	1.478,30	2,67%
Galicia	22.634	15.985	38.619	1.430,60	4,75%
Madrid	52.556	58.792	111.348	1.671,04	4,16%
Melilla	536	856	1.392	1.609,49	2,80%
Murcia	14.224	5.494	19.718	1.319,90	6,36%
Navarra	10.700	9.783	20.483	3.130,93	8,55%
País Vasco	24.783	16.727	41.510	1.880,17	8,58%
La Rioja	3.647	2.468	6.115	1.930,25	5,00%
ESPAÑA	441.469	278.160	719.629	1.530,27	5,59%

Puede acceder a los datos en abierto de las pruebas realizadas [aquí](#).

Figura 2. Número de fallecidos diarios por COVID-19 por fecha de defunción en España a 22.11.2021 (datos consolidados a las 15:30 horas del 23.11.2021).



* En todos los fallecidos diagnosticados en los últimos 7 días consta la fecha de defunción en la ficha de notificación

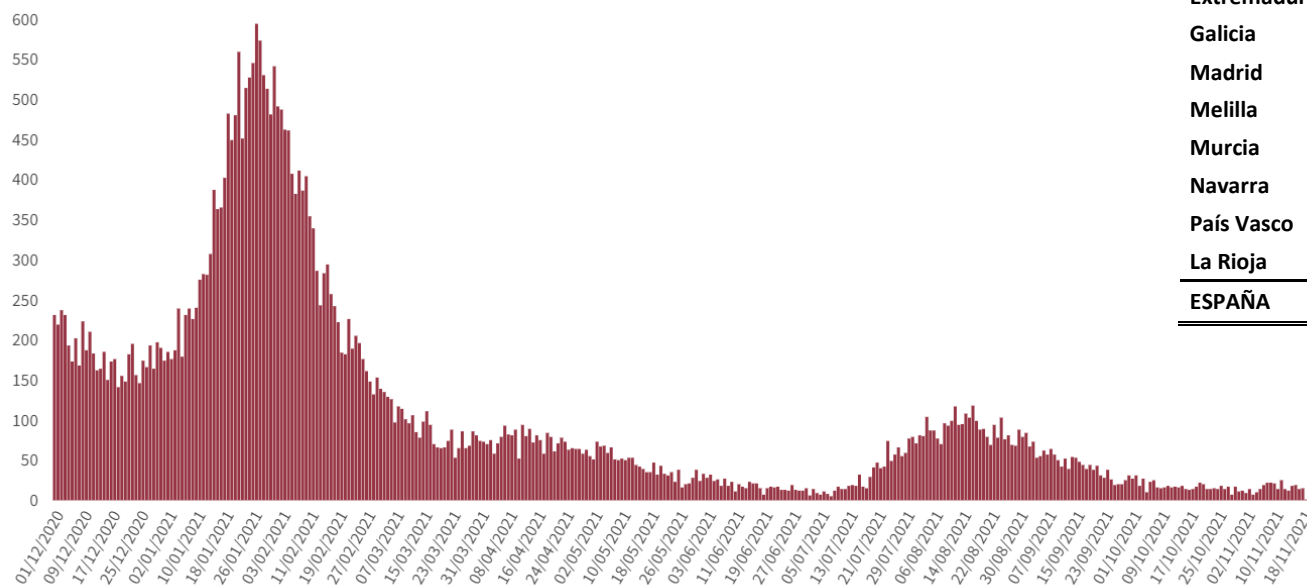


Tabla 4. Casos de COVID-19 que han fallecido (total y con fecha de fallecimiento en los últimos 7 días) y letalidad por Comunidades Autónomas en España a 22.11.2021.

CCAA	Total	Con fecha de defunción en los últimos 7 días	Letalidad global de la pandemia
Andalucía	11.326	10	1,4%
Aragón	3.935	8	2,4%
Asturias	2.087	3	2,9%
Baleares	1.017	2	1,0%
Canarias	1.039	4	1,0%
Cantabria	613	1	1,3%
Castilla La Mancha	6.518	7	2,7%
Castilla y León	7.391	9	2,4%
Cataluña	16.002	3	1,7%
Ceuta	128	0	1,7%
C. Valenciana	7.874	14	1,5%
Extremadura	1.994	3	1,9%
Galicia	2.660	4	1,4%
Madrid	16.281	4	1,8%
Melilla	113	0	1,0%
Murcia	1.763	4	1,2%
Navarra	1.259	3	1,5%
País Vasco	5.039	3	1,8%
La Rioja	827	2	2,0%
ESPAÑA	87.866	84	1,7%

Figura 3. Casos diarios confirmados de COVID-19 por fecha de diagnóstico desde el 15.06.2021 por Comunidades Autónomas, a 22.11.2021 (datos consolidados a las 15:30 horas del 23.11.2021).

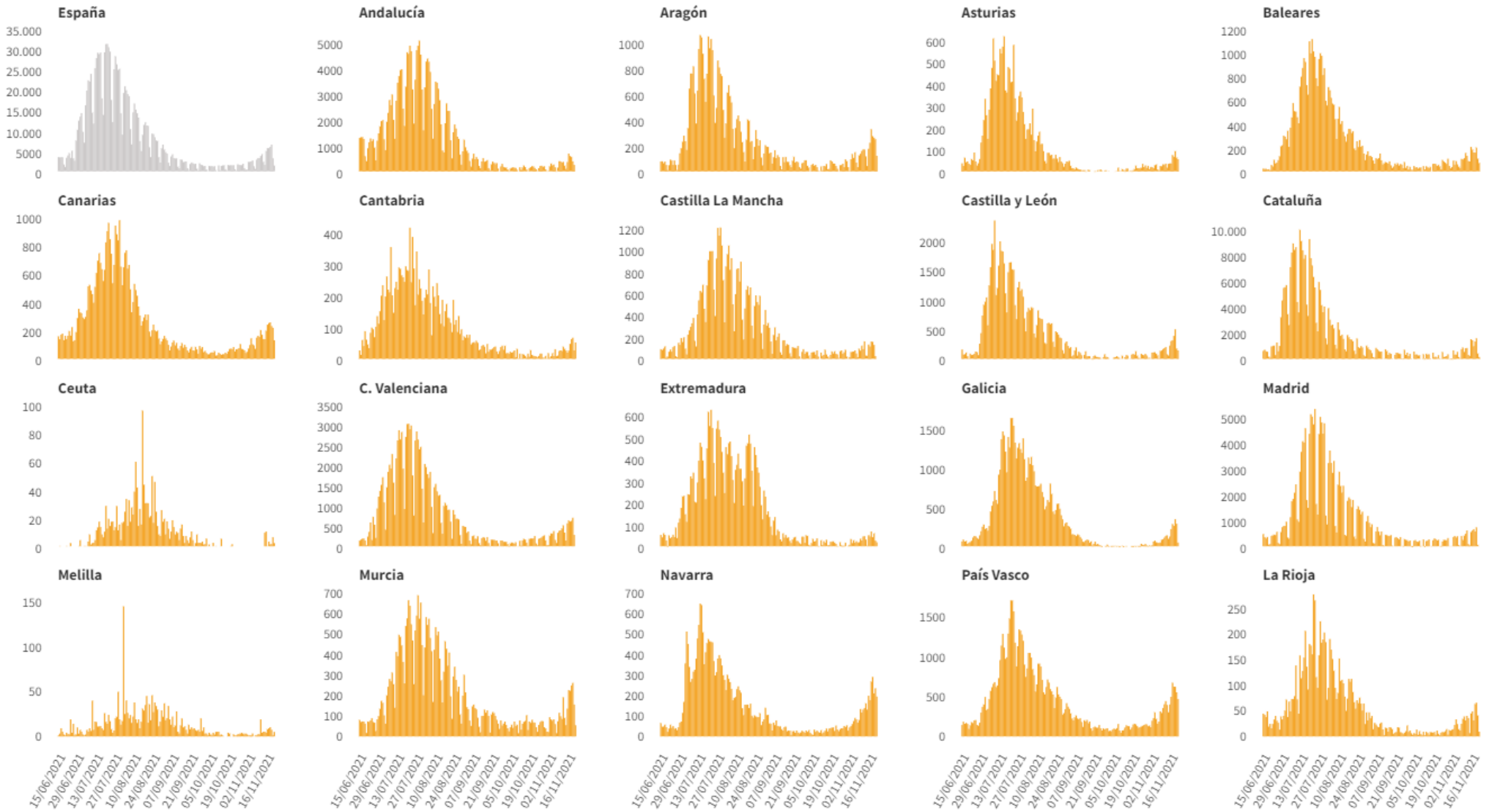


Figura 4. Evolución de la incidencia acumulada en 14 días por grupos de edad en España, a 22.11.2021.

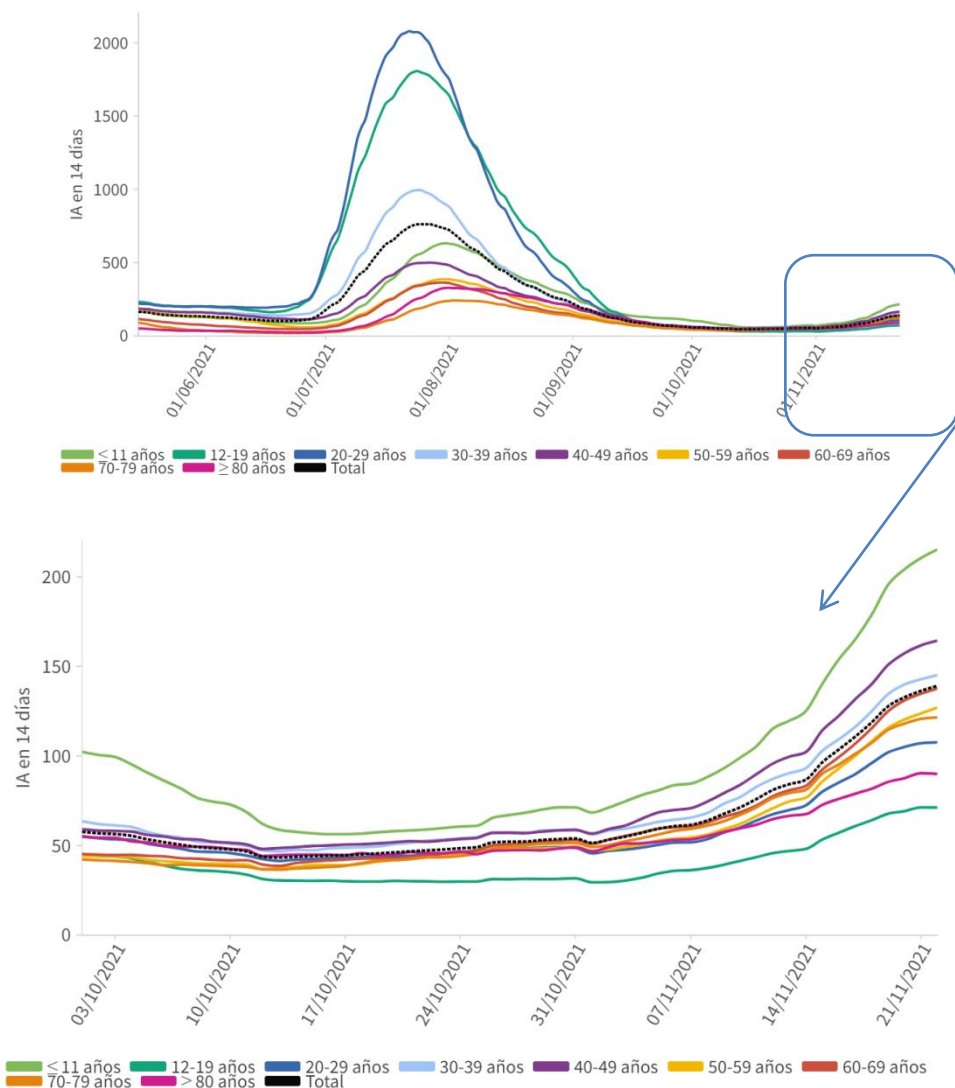


Tabla 5. Incidencia acumulada en 14 días por grupos de edad en España y por Comunidades Autónomas, a 22.11.2021 (datos consolidados a las 15:30 horas del 23.11.2021).

CCAA	≤ 11 años	12-19 años	20-29 años	30-39 años	40-49 años	50-59 años	60-69 años	70-79 años	≥ 80 años
Andalucía	93,04	37,19	60,52	85,60	82,23	71,70	80,12	63,04	44,01
Aragón	244,01	93,11	123,47	183,22	226,11	156,86	188,66	145,43	143,71
Asturias	86,03	29,69	93,54	77,76	100,00	87,92	94,22	78,72	50,10
Baleares	215,84	101,59	152,24	211,87	215,35	209,29	199,61	158,97	127,16
Canarias	150,57	68,97	146,97	170,45	151,58	132,09	137,82	108,72	86,44
Cantabria	165,03	40,94	59,40	99,33	104,33	123,38	133,17	130,03	51,17
Castilla La Mancha	122,65	36,79	58,69	73,34	92,56	75,45	89,27	98,68	72,49
Castilla y León	225,46	71,37	118,95	160,58	174,23	155,57	183,94	166,25	151,57
Cataluña	319,15	113,08	145,06	193,65	223,96	165,78	183,27	158,19	125,45
Ceuta	52,88	21,92	54,71	92,48	71,19	112,50	50,91	69,48	76,78
C. Valenciana	211,11	77,73	105,59	141,81	159,47	131,46	127,25	131,78	101,98
Extremadura	99,50	33,04	56,48	78,66	71,48	56,73	83,80	41,36	42,10
Galicia	165,78	67,78	109,10	124,30	131,76	108,16	94,26	86,28	57,62
Madrid	164,10	51,31	73,81	111,73	133,19	95,09	106,64	84,21	59,87
Melilla	49,54	10,44	91,70	230,78	116,65	106,20	166,09	80,04	0,00
Murcia	180,49	69,07	130,05	149,76	171,55	126,14	119,12	100,10	73,10
Navarra	865,45	141,87	248,07	392,18	538,88	321,63	348,03	292,16	170,04
País Vasco	638,74	148,87	231,23	315,49	386,60	257,37	268,46	264,69	122,82
La Rioja	228,13	54,83	98,50	157,68	196,42	165,74	193,54	227,56	162,11
ESPAÑA	215,27	71,18	107,55	145,14	164,32	126,90	137,57	121,51	89,91

Los grupos de edad corresponden con los mismos de los que se hace seguimiento de la cobertura de vacunación

Figura 5. Evolución de la incidencia acumulada en 14 días por grupos de edad desde el 01.10.2021 por Comunidades Autónomas, a 22.11.2021.

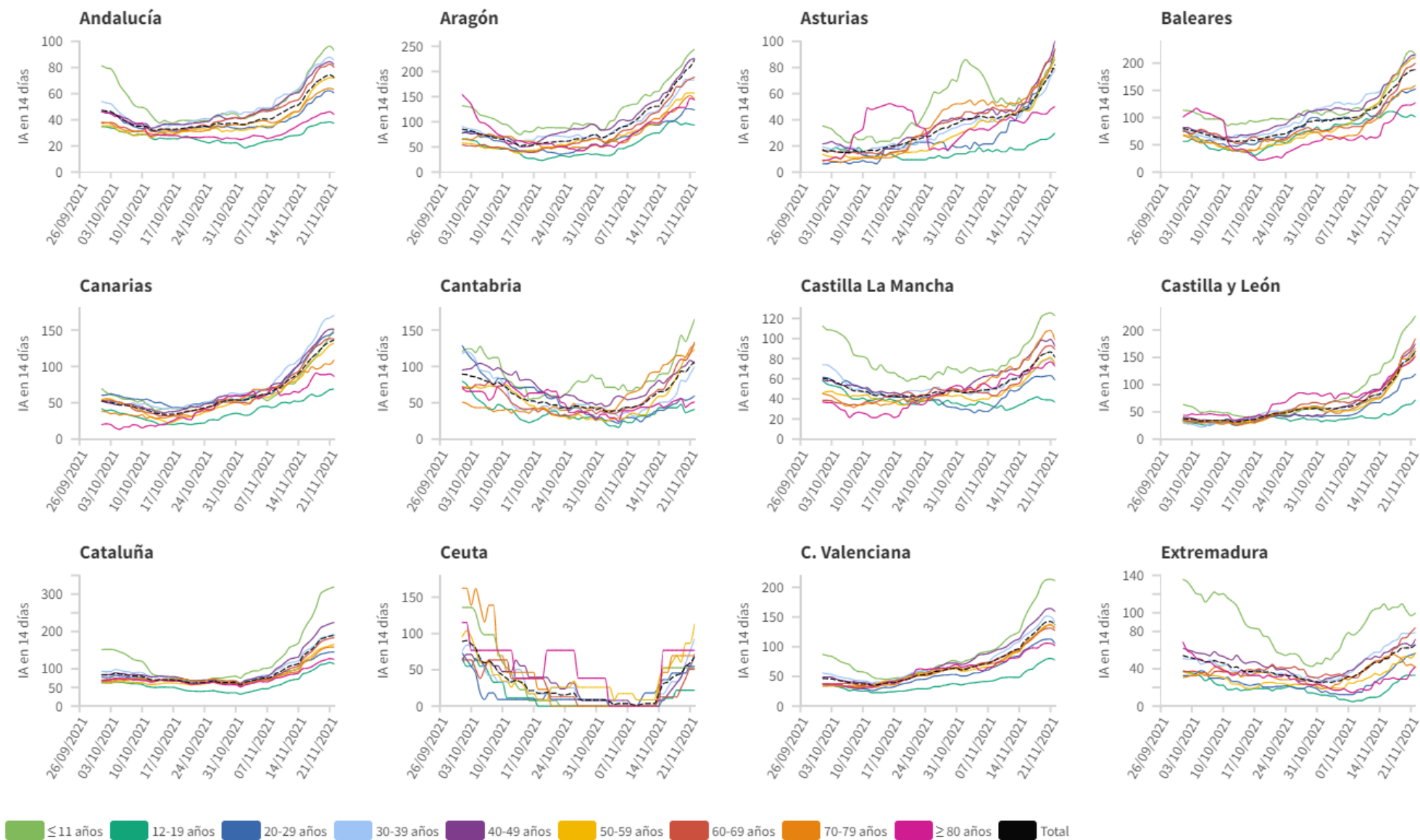
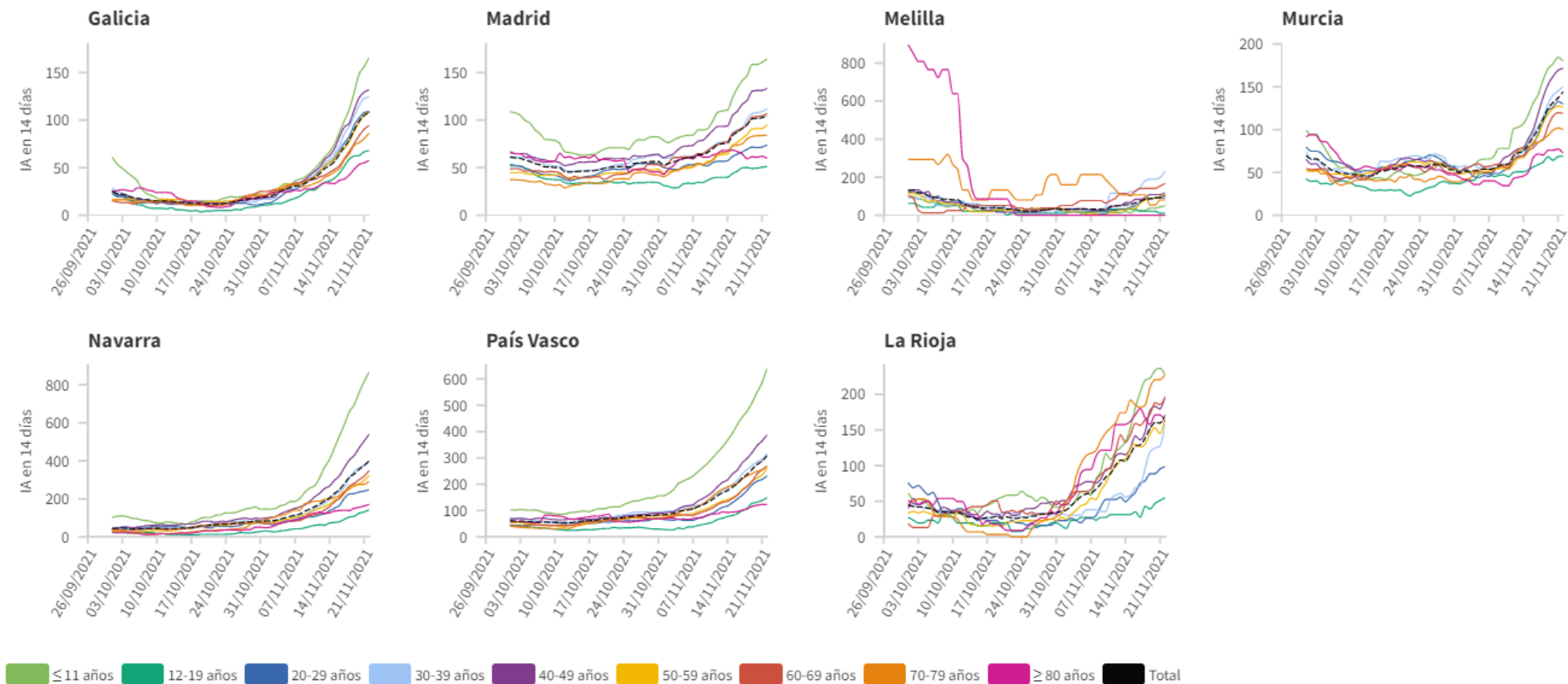


Figura 5(cont.). Incidencia acumulada en 14 días por grupos de edad desde el 01.10.2021 por Comunidades Autónomas, a 22.11.2021.



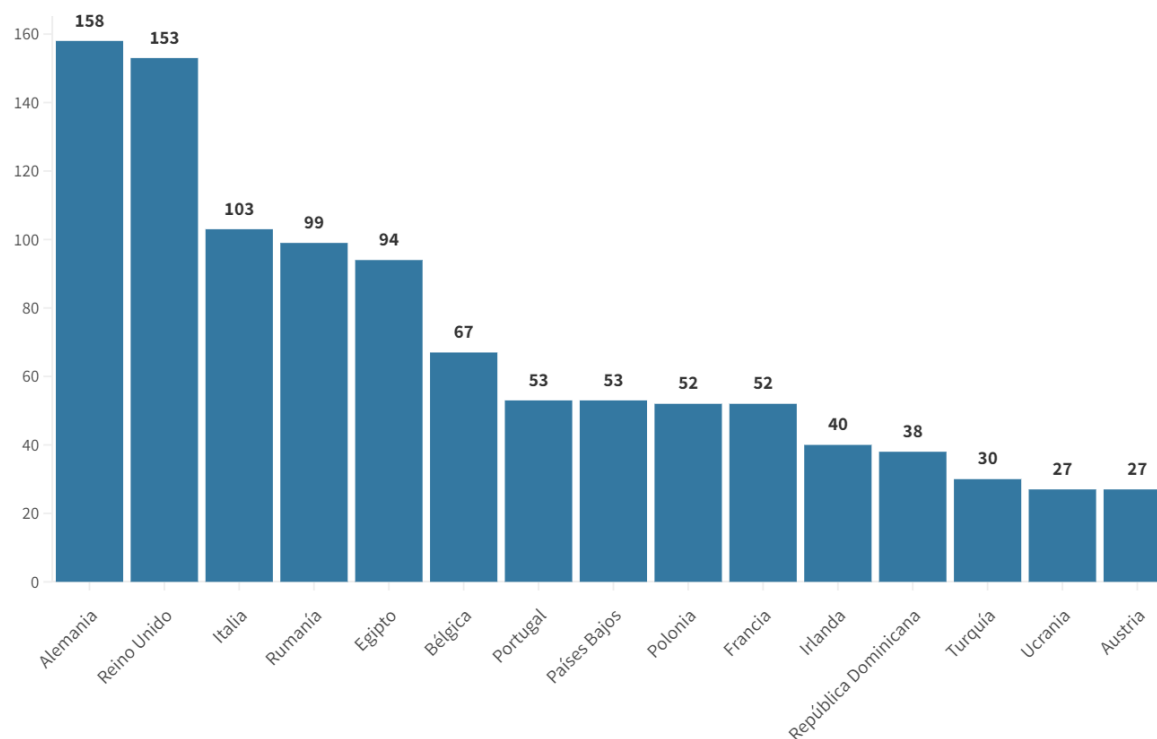
Los grupos de edad corresponden con los mismos de los que se hace seguimiento de la cobertura de vacunación

Tabla 6. Nº de casos COVID-19 importados de otro país

	Diagnósticos desde el 11 de mayo	Diagnósticos en los últimos 7 días
Andalucía	3.799	46
Aragón	523	13
Asturias	65	0
Baleares	853	7
Canarias	2.975	67
Cantabria	168	2
Castilla La Mancha	353	6
Castilla y León	735	9
Cataluña	1.630	37
Ceuta	174	1
C. Valenciana	2.320	40
Extremadura	335	6
Galicia	1.055	6
Madrid	2.818	42
Melilla	177	0
Murcia	667	6
Navarra	325	0
País Vasco	99	0
La Rioja	52	0
ESPAÑA	19.123	288

Fuente: Casos notificados a la Red Nacional de Vigilancia Epidemiológica por las comunidades autónomas clasificados como importados de otro país. Las personas han podido llegar a través de diferentes medios de transporte, incluyendo pateras.

Figura 6. Nº de casos importados según país de origen (los países más frecuentes en las últimas 4 semanas)



INFORMACIÓN SOBRE EL ESTADO DE VACUNACIÓN DE LOS CASOS NOTIFICADOS EN SiViEs

El análisis del estado de vacunación incluye los casos autóctonos confirmados mediante PCR o prueba de antígenos en población diana de la vacunación (12 o más años) notificados a la Red Nacional de Vigilancia Epidemiológica (al sistema SiViEs) de las 8 semanas previas al 14 de noviembre de 2021. Se han incluido 18 Comunidades y Ciudades Autónomas que notifican información exhaustiva sobre el estado de vacunación de los casos a SiViEs. Los denominadores para la estimación de tasas de incidencia en vacunados se han obtenido del Registro de Vacunación COVID-19 (REGVACU) y para los no vacunados, de la diferencia entre la población vacunada y la población total (población INE a enero 2020 o población total en REGVACU, si ésta es superior).

Una persona se considera completamente vacunada 7 días después de recibir una segunda dosis de Comirnaty (Pfizer/BioNTech) o 14 días después de la segunda dosis de Vaxzevria (Oxford/AstraZeneca) o Moderna y si entre la primera y la segunda dosis ha habido un intervalo mínimo de 19 días si la primera dosis fue de Comirnaty, de 21 días si fue de Vaxzevria o de 25 días si fue de Moderna. También se considera completamente vacunada una persona 14 días después de recibir una dosis de vacuna de Janssen y las de 65 años o menos que tras pasar la enfermedad han recibido una dosis de cualquier vacuna con un intervalo mínimo igual al establecido para las segundas dosis.

Entre el 20 de septiembre y el 14 de noviembre de 2021, la incidencia en personas completamente vacunadas es muy inferior a la observada en no vacunadas. La mayor diferencia se observa en personas de 60 a 80 años, con un riesgo de infección en personas vacunadas casi 8 veces menor, de hospitalización 18 veces menor y de fallecimiento 25 veces inferior respecto a las no vacunadas. En el grupo de 30 a 50 años, la incidencia es 2 veces inferior para cualquier tipo de infección y 10 veces inferior para hospitalización. Aunque las diferencias son menores, la incidencia en personas que han recibido una pauta incompleta de vacunación también es menor que en las no vacunadas.

Tabla 7. Número de casos y tasa de incidencia semanal según estado de vacunación. Datos de las últimas 8 semanas. Población a partir de 12 años de 18 comunidades o ciudades autónomas con suficiente información sobre el estado de vacunación de los casos.

Semana epidemiológica	Casos con información de vacunación	Casos con vacunación completa		Casos no vacunados**	
		Nº	Tasa semanal*	Nº	Tasa semanal*
20.09 – 26.09	10.523	6.694	19,3	3.271	68,4
27.09 – 03.10	8.845	5.864	16,6	2.597	55,8
04.10 – 10.10	8.751	5.983	16,8	2.491	54,6
11.10 – 17.10	9.400	6.600	18,4	2.536	56,4
18.10 – 24.10	10.000	7.248	20,1	2.514	56,8
25.10 – 31.10	10.970	7.996	22,1	2.655	60,9
01.11 – 07.11	14.563	10.861	29,9	3.289	76,3
08.11 – 14.11	19.227	15.011	41,3	3.758	88,3
Total	92.279	66.257	23,1	23.111	64,5

* Estimación de la Tasa semanal por 100.000 personas, tomando como numerador el total de casos en cada categoría de vacunación notificados esa semana a la RENAVE y, como denominador, el número medio de personas en similares categorías a lo largo de esa semana, según el Registro de vacunación y la población del INE a enero de 2020.

** Se excluyen las personas con pautas de vacunación incompletas, es decir, aquellas que habiendo recibido alguna dosis de vacuna no cumplen los criterios de vacunación completa

Tabla 8. Casos notificados e incidencia media semanal de COVID-19 en personas completamente vacunadas y no vacunadas, por grupos de edad. Datos de las últimas 8 semanas, Población a partir de 12 años de 18 comunidades o ciudades autónomas con suficiente información sobre el estado de vacunación de los casos.

Semana epidemiológica	Casos con información de vacunación	Casos con vacunación completa		Casos no vacunados**	
		Nº	Tasa semanal*	Nº	Tasa semanal*
12 – 17 años	4.276	1.687	9,6	2.196	59,7
18 – 29 años	11.778	6.086	17,6	4.930	55,2
30 – 39 años	15.607	9.648	26,7	5.344	49,0
40 – 49 años	20.753	15.523	29,2	4.748	63,3
50 – 59 años	14.202	11.235	21,9	2.684	93,6
60 – 69 años	11.532	9.535	23,5	1.794	181,5
70 – 79 años	8.215	7.217	23,6	925	182,7
80 años o más	5.916	5.326	23,6	490	105,7
Total	92.279	66.257	23,1	23.111	64,5

* Estimación de la Tasa semanal media a lo largo del periodo por 100.000 personas, tomando como numerador el total de casos de cada nivel de gravedad en cada categoría de vacunación notificados esa semana a la RENAVE y, como denominador, el número medio de personas en similares categorías a lo largo del periodo, según el Registro de vacunación y la población del INE a enero de 2020.

** Se excluyen las personas con pautas de vacunación incompletas, es decir, aquellas que habiendo recibido alguna dosis de vacuna no cumplen los criterios de vacunación completa

Tabla 9. Gravedad de los casos y tasa de incidencia media semanal por grupo de edad, según estado de vacunación, Datos de las últimas 8 semanas. Población a partir de 12 años de 18 comunidades o ciudades autónomas con suficiente información sobre el estado de vacunación de los casos,

Edad	Gravedad del caso**	Casos con información de vacunación	Casos con vacunación completa		Casos no vacunados***	
			Nº	Tasa semanal*	Nº	Tasa semanal*
12 - 30	Hospitalizados	250	56	0,1	173	1,4
	UCI	14	6	0,0	8	0,1
	Fallecidos	1	1	0,0	0	0,0
30 - 59	Hospitalizados	1.428	538	0,4	830	3,9
	UCI	185	51	0,0	132	0,6
	Fallecidos	33	15	0,0	18	0,1
60 - 79	Hospitalizados	2.027	1.456	2,0	529	35,7
	UCI	288	181	0,3	102	6,9
	Fallecidos	136	97	0,1	37	2,5
≥ 80	Hospitalizados	1.643	1.431	6,3	180	38,8
	UCI	44	32	0,1	11	2,4
	Fallecidos	346	285	1,3	54	11,6

* Estimación de la Tasa semanal media a lo largo del periodo por 100.000 personas, tomando como numerador el total de casos de cada nivel de gravedad en cada categoría de vacunación notificados esa semana a la RENAVE y, como denominador, el número medio de personas en similares categorías a lo largo del periodo, según el Registro de vacunación y la población del INE a enero de 2020.

** Las categorías no son mutuamente excluyentes.

*** Se excluyen las personas con pautas de vacunación incompletas, es decir, aquellas que habiendo recibido alguna dosis de vacuna no cumplen los criterios de vacunación completa

SITUACIÓN INTERNACIONAL (datos consultados hasta las 10:00 horas del 23.11.2021)

Situación en Europa: Hasta el día de hoy se han notificado al menos 81.257.874 casos confirmados. En la tabla 10 se presentan los datos epidemiológicos detallados de los países de Europa con más casos confirmados.

Tabla 10. Detalles de los países con más casos confirmados u otros países de interés de Europa^{1,2,3,4}

	Casos confirmados	Nuevos diarios*	Incremento promedio en los últimos 7 días	Incidencia Acumulada 100.000 hab. 14 días	Fallecidos	Nuevos diarios*	Letalidad
Reino Unido	9.889.926	44.917	0,43%	834,8	143.972	45	1,5%
Rusia	9.366.839	35.681	0,40%	368,4	265.336	1.241	2,8%
Turquía	8.571.554	44.987	0,28%	414,5	75.042	413	0,9%
Francia	7.420.237	5.266	0,25%	299,3	118.555	94	1,6%
Alemania	5.430.911	45.326	0,97%	754,7	99.433	309	1,8%
Italia	4.932.091	6.404	0,19%	197,8	133.247	70	2,7%
Polonia	3.357.763	12.375	0,63%	648,4	80.830	8	2,4%
Ucrania	3.340.407	7.464	0,49%	600,1	81.598	326	2,4%
Países Bajos	2.442.286	20.643	0,89%	1.396,4	18.966	11	0,8%
Chequia	2.003.561	8.270	0,79%	1.750,0	32.173	94	1,6%
Rumanía	1.762.701	1.936	0,17%	261,5	54.959	121	3,1%
Bélgica	1.581.500	-	0,91%	1.245,5	26.568	-	1,7%
Serbia	1.233.057	2.081	0,26%	681,2	11.225	59	0,9%
Suecia	1.188.735	-	0,08%	113,8	15.110	-	1,3%
Portugal	1.123.758	1.475	0,20%	249,4	18.339	18	1,6%
Austria	1.055.934	13.795	1,41%	1.970,2	11.606	19	1,1%
Suiza	951.479	14.447	0,72%	713,8	10.959	18	1,2%

¹ Las cifras de fallecidos por COVID-19 notificadas por cada país varían en su definición por lo que dichas cifras, y la letalidad resultante en cada país, no son directamente comparables entre sí.

² (-) sin actualizar

³ Suiza, Austria y Portugal ya no se encuentran entre los quince países con más casos confirmados de Europa. Se siguen incluyendo en la tabla por su histórico.

⁴ Datos consultados para casos confirmados y fallecidos (orden alfabético): **Alemania** (Robert Koch Institut), **Francia** (Santé Publique France), **Italia** (Ministerio de Sanidad), **Portugal** (Dirección General de Salud), **Reino Unido** (Public Health England). **Resto de países y territorios:** página web de la Organización Mundial de la Salud (OMS).

* Los casos y fallecidos nuevos notificados diariamente pueden corresponder a casos diagnosticados y fallecidos de días previos.

Situación a nivel global y otros países fuera de Europa: Según la OMS, a nivel global hasta el día de hoy se han notificado al menos 256.966.237 casos y 5.151.643 fallecidos. En la tabla 11 se presenta información detallada de los países con más casos acumulados fuera de Europa.

Tabla 11. Detalles de los países con más casos confirmados u otros países de interés fuera de Europa^{5,6,7,8}

	Casos confirmados	Nuevos diarios*	Incremento promedio en los últimos 7 días	Incidencia Acumulada 100.000 hab. 14 días	Fallecidos	Nuevos diarios*	Letalidad
Estados Unidos	47.649.156	29.286	0,20%	378,5	770.890	94	1,6%
India	34.518.901	8.488	0,02%	11,2	465.911	249	1,3%
Brasil	22.012.150	8.833	0,04%	65,8	612.587	217	2,8%
Irán	6.077.438	4.340	0,09%	110,4	128.956	104	2,1%
Argentina	5.315.348	646	0,03%	41,7	116.377	3	2,2%
Colombia	5.045.412	2.590	0,05%	65,3	128.054	41	2,5%
Indonesia	4.253.598	186	0,01%	1,9	143.744	5	3,4%
México	3.862.137	3.306	0,06%	29,1	292.372	227	7,6%
Sudáfrica	2.929.862	687	0,02%	10,2	89.574	2	3,1%
Filipinas	2.826.410	2.227	0,05%	21,7	47.074	171	1,7%
Malasia	2.586.601	4.854	0,22%	254,7	30.002	24	1,2%
Perú	2.222.879	1.725	0,06%	51,0	200.833	32	9,0%
Iraq	2.074.419	584	0,04%	30,1	23.665	23	1,1%
Tailandia	2.071.009	6.428	0,32%	137,4	20.436	49	1,0%
Canadá	1.762.434	-	0,14%	92,4	29.481	-	1,7%
Corea del Sur	418.252	2.827	0,73%	71,0	3.298	24	0,8%
Singapur	252.188	1.670	0,88%	600,4	662	8	0,3%
China	127.512	49	0,03%	0,1	5.697	0	4,5%

⁵ Las cifras de fallecidos por COVID-19 notificadas por cada país varían en su definición por lo que dichas cifras, y la letalidad resultante en cada país, no son directamente comparables entre sí.

⁶ (-) sin actualizar.

⁷ China, Singapur y Corea del Sur ya no se encuentran entre los quince países con más casos confirmados fuera de Europa. Se siguen incluyendo en la tabla por su histórico.

⁸ Datos consultados para casos confirmados y fallecidos (orden alfabético): **Estados Unidos** (Centers for Disease Control and Prevention). **Resto de países y territorios:** página web de la Organización Mundial de la Salud (OMS).

* Los casos y fallecidos nuevos notificados diariamente pueden corresponder a casos diagnosticados y fallecidos de días previos.