

Actualización nº 500. Enfermedad por el coronavirus (COVID-19). 10.11.2021 *(datos consolidados a las 15:30 horas del 10.11.2021)*

SITUACIÓN EN ESPAÑA

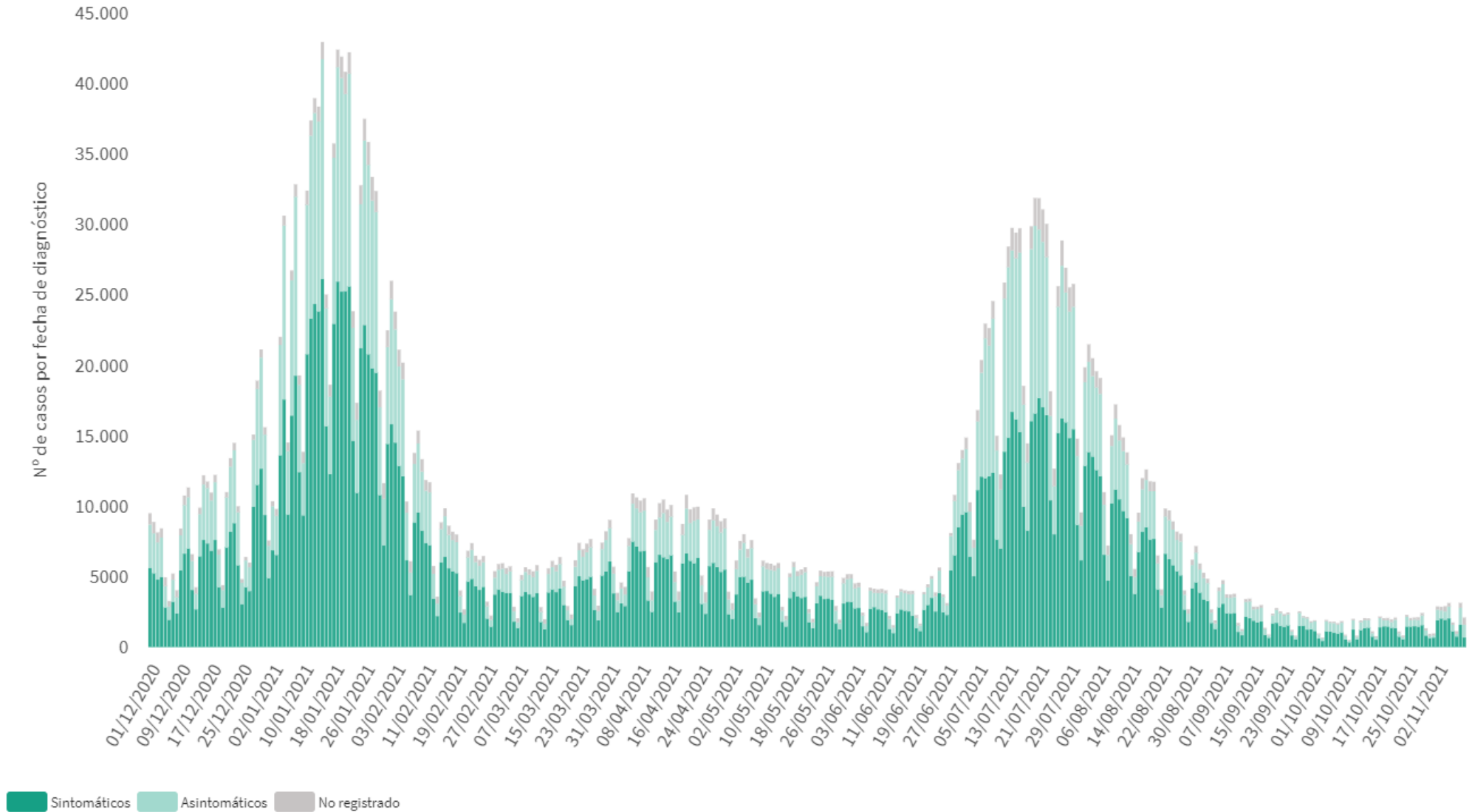
El presente informe se ha realizado con los datos individualizados notificados por las CCAA a la Red Nacional de Vigilancia Epidemiológica (al sistema SiViEs). Se incluyen los casos notificados confirmados con una prueba diagnóstica positiva de infección activa (PDIA) tal como se establece en la [Estrategia de detección precoz, vigilancia y control de COVID-19](#) y además los casos notificados antes del 11 de mayo que requirieron hospitalización, ingreso en UCI o fallecieron con diagnóstico clínico de COVID-19, de acuerdo a las definiciones de caso vigentes en cada momento. Cualquier futura actualización que realicen las CCAA quedarán reflejadas en los informes diarios. En España hasta el momento se han notificado un total de 5.038.517 casos confirmados de COVID-19 y 87.617 fallecidos. Los datos se pueden obtener en [aquí](#).

Tabla 1. Casos de COVID-19 confirmados totales, diagnosticados el día previo y diagnosticados o con fecha de inicio de síntomas en los últimos 14 y 7 días a 10.11.2021

CCAA	Casos totales	Casos diagnosticados el día previo	Casos diagnosticados en los últimos 14 días		Casos diagnosticados en los últimos 7 días		Casos diagnosticados con fecha de inicio de síntomas en los últimos 14d.		Casos diagnosticados con fecha de inicio de síntomas en los últimos 7d.	
			Nº	IA*	Nº	IA*	Nº	IA*	Nº	IA*
Andalucía	811.199	140	3.188	37,66	1.682	19,87	1.315	15,54	358	4,23
Aragón	164.083	156	1.388	104,41	870	65,44	785	59,05	325	24,45
Asturias	71.792	30	414	40,64	203	19,93	42	4,12	21	2,06
Baleares	101.878	53	1.101	93,98	528	45,07	789	67,35	342	29,19
Canarias	98.486	166	1.488	68,38	911	41,87	898	41,27	412	18,93
Cantabria	47.020	32	264	45,29	161	27,62	144	24,70	75	12,87
Castilla La Mancha	241.465	5	871	42,59	446	21,81	467	22,83	142	6,94
Castilla y León	302.795	157	1.495	62,42	881	36,79	882	36,83	390	16,28
Cataluña	935.630	356	6.010	77,24	3.421	43,97	2.903	37,31	1.164	14,96
Ceuta	7.586	0	1	1,19	1	1,19	1	1,19	1	1,19
C. Valenciana	518.423	106	3.556	70,31	1.956	38,68	2.152	42,55	809	16,00
Extremadura	103.551	51	365	34,30	234	21,99	199	18,70	92	8,65
Galicia	188.288	60	853	31,57	558	20,65	529	19,58	240	8,88
Madrid	902.072	280	4.098	60,44	2.269	33,47	2.191	32,32	567	8,36
Melilla	11.088	2	26	29,86	9	10,34	15	17,23	5	5,74
Murcia	143.132	56	805	53,27	438	28,98	468	30,97	158	10,45
Navarra	84.149	129	887	134,15	581	87,87	599	90,59	300	45,37
País Vasco	266.005	285	2.692	121,23	1.689	76,06	33	1,49	6	0,27
La Rioja	39.875	31	235	73,46	158	49,39	159	49,70	77	24,07
ESPAÑA	5.038.517	2.095	29.737	62,67	16.996	35,82	14.571	30,71	5.484	11,56

* IA: Incidencia acumulada (casos diagnosticados/100.000 habitantes). Se utiliza como denominador para el cálculo de la IA las cifras oficiales de población del INE del padrón municipal a 01.01.2020

Figura 1. Casos diarios confirmados de COVID-19 en España desde el 01.12.2020 a 09.11.2021 (datos consolidados a las 15:30 horas del 10.11.2021).



A continuación, se presenta la situación de la capacidad asistencia y actividad COVID-19 en los hospitales españoles. Para el análisis de los casos confirmados que han precisado ingreso, tanto hospitalario como específicamente en UCI, se puede consultar los datos disponibles [aquí](#).

Tabla 2. Situación capacidad asistencial y actividad Covid-19 en hospitales

CCAA	Total Pacientes COVID hospitalizados	Tasa de ocupación hospitalaria por 100.000 hab.	% Camas Ocupadas COVID	Número Pacientes COVID en UCI	Tasa de ocupación UCI por 100.000 hab.	% Camas Ocupadas UCI COVID	Ingresos COVID últimas 24h	Altas COVID últimas 24h
Andalucía	191	2,26	1,07%	34	0,40	1,84%	35	31
Aragón	93	7,00	2,22%	14	1,05	6,36%	10	10
Asturias	30	2,94	0,87%	7	0,69	2,51%	5	3
Baleares	61	5,21	1,76%	21	1,79	6,38%	6	5
Canarias	127	5,84	2,29%	29	1,33	6,08%	12	17
Cantabria	13	2,23	0,88%	2	0,34	1,69%	1	2
Castilla La Mancha	90	4,40	1,85%	17	0,83	4,89%	5	14
Castilla y León	106	4,43	1,59%	17	0,71	4,08%	13	12
Cataluña	315	4,05	1,27%	84	1,08	7,18%	46	38
Ceuta	0	0,00	0,00%	0	0,00	0,00%	0	0
C. Valenciana	236	4,67	2,12%	43	0,85	5,53%	26	21
Extremadura	12	1,13	0,38%	4	0,38	2,07%	0	1
Galicia	39	1,44	0,46%	9	0,33	1,21%	6	0
Madrid	384	5,66	2,32%	74	1,09	6,53%	41	22
Melilla	1	1,15	0,55%	0	0,00	0,00%	0	1
Murcia	33	2,18	0,81%	8	0,53	1,73%	10	0
Navarra	32	4,84	1,70%	6	0,91	5,08%	3	3
País Vasco	115	5,18	2,33%	25	1,13	6,25%	17	21
La Rioja	25	7,81	3,46%	9	2,81	16,98%	5	2
Total general	1.903	4,01	1,54%	403	0,85	4,42%	241	203

Fuente: Notificación de los hospitales al Ministerio de Sanidad

(1) Información referida al día 09/11/2021, con los últimos datos disponibles a las 15:00 del día 10 de Noviembre de 2021

Nota: El criterio de cómputo incluye a pacientes que presentan clínica Covid que debe ser tratada en régimen de hospitalización, bien con infección confirmada bien pendiente de confirmar.

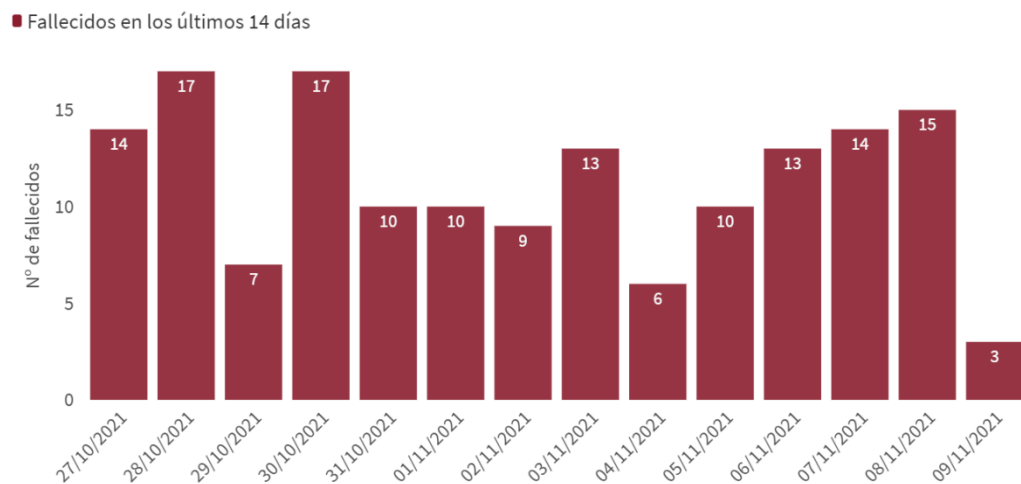
Puede acceder a los datos en abierto de la capacidad asistencial [aquí](#).

Tabla 3. Total de Pruebas diagnósticas realizadas del 31.10.2021 al 06.11.2021 (Datos provisionales con información actualizada a 10.11.2021)

CCAA	PCR	Test de antígeno	Total de pruebas	Tasa por 100.000 hab.	Positividad
Andalucía	38.828	22.318	61.146	726,70	3,36%
Aragón	7.683	4.722	12.405	940,28	6,67%
Asturias	9.972	2.239	12.211	1.193,88	2,26%
Baleares	12.477	2.958	15.435	1.342,80	3,45%
Canarias	15.683	8.385	24.068	1.117,68	2,95%
Cantabria	4.527	1.693	6.220	1.070,42	2,46%
Castilla La Mancha	9.586	3.960	13.546	666,35	3,63%
Castilla y León	17.265	6.781	24.046	1.002,11	4,20%
Cataluña	82.260	47.817	130.077	1.694,77	2,61%
Ceuta	231	188	419	494,24	0,72%
C. Valenciana	28.388	13.583	41.971	838,79	5,59%
Extremadura	6.231	6.593	12.824	1.201,08	1,89%
Galicia	14.965	12.596	27.561	1.020,97	1,93%
Madrid	42.864	43.098	85.962	1.290,06	3,02%
Melilla	312	628	940	1.086,87	0,85%
Murcia	9.645	4.394	14.039	939,76	2,94%
Navarra	5.974	6.170	12.144	1.856,27	4,77%
País Vasco	12.623	10.586	23.209	1.051,24	5,77%
La Rioja	2.858	1.471	4.329	1.366,49	3,00%
ESPAÑA	322.372	200.180	522.552	1.111,19	3,38%

Puede acceder a los datos en abierto de las pruebas realizadas [aquí](#).

Figura 2. Número de fallecidos diarios por COVID-19 por fecha de defunción en España a 09.11.2021 (datos consolidados a las 15:30 horas del 10.11.2021).



* En todos los fallecidos diagnosticados en los últimos 7 días consta la fecha de defunción en la ficha de notificación

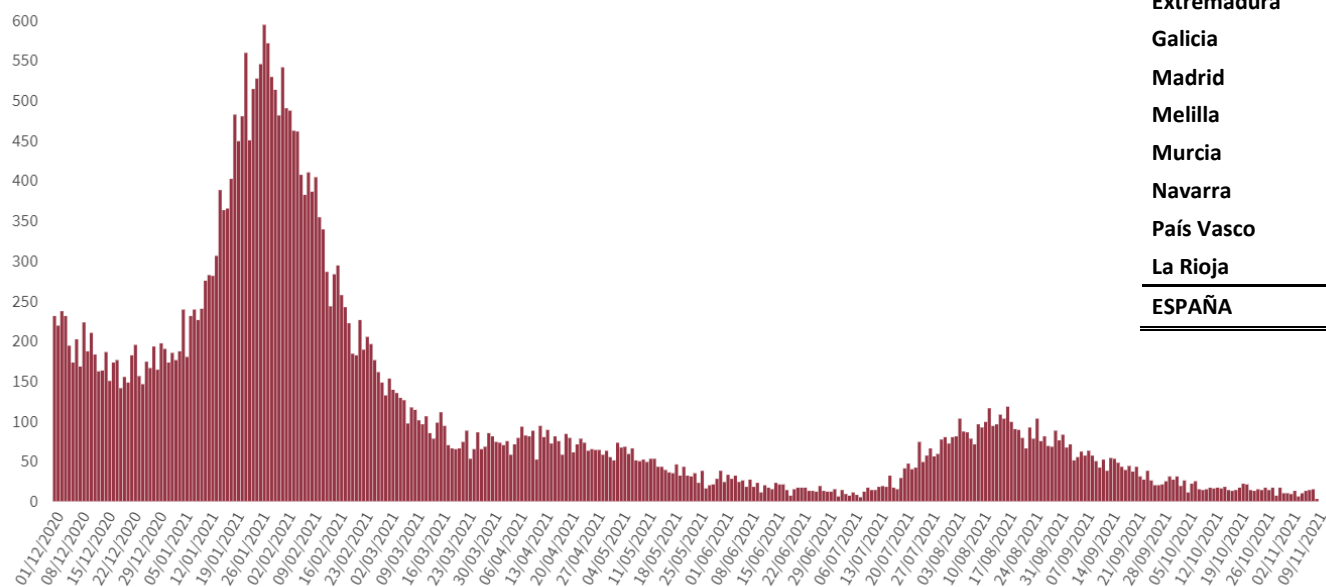


Tabla 4. Casos de COVID-19 que han fallecido (total y con fecha de fallecimiento en los últimos 7 días) y letalidad por Comunidades Autónomas en España a 09.11.2021.

CCAA	Total	Con fecha de defunción en los últimos 7 días	Letalidad global de la pandemia
Andalucía	11.299	10	1,4%
Aragón	3.905	4	2,4%
Asturias	2.079	1	2,9%
Baleares	1.010	5	1,0%
Canarias	1.023	10	1,0%
Cantabria	611	1	1,3%
Castilla La Mancha	6.499	7	2,7%
Castilla y León	7.366	11	2,4%
Cataluña	15.986	1	1,7%
Ceuta	128	0	1,7%
C. Valenciana	7.840	8	1,5%
Extremadura	1.989	0	1,9%
Galicia	2.652	2	1,4%
Madrid	16.254	6	1,8%
Melilla	113	1	1,0%
Murcia	1.757	2	1,2%
Navarra	1.254	1	1,5%
País Vasco	5.028	3	1,9%
La Rioja	824	1	2,1%
ESPAÑA	87.617	74	1,7%

Figura 3. Casos diarios confirmados de COVID-19 por fecha de diagnóstico desde el 15.06.2021 por Comunidades Autónomas, a 09.11.2021 (datos consolidados a las 15:30 horas del 10.11.2021).

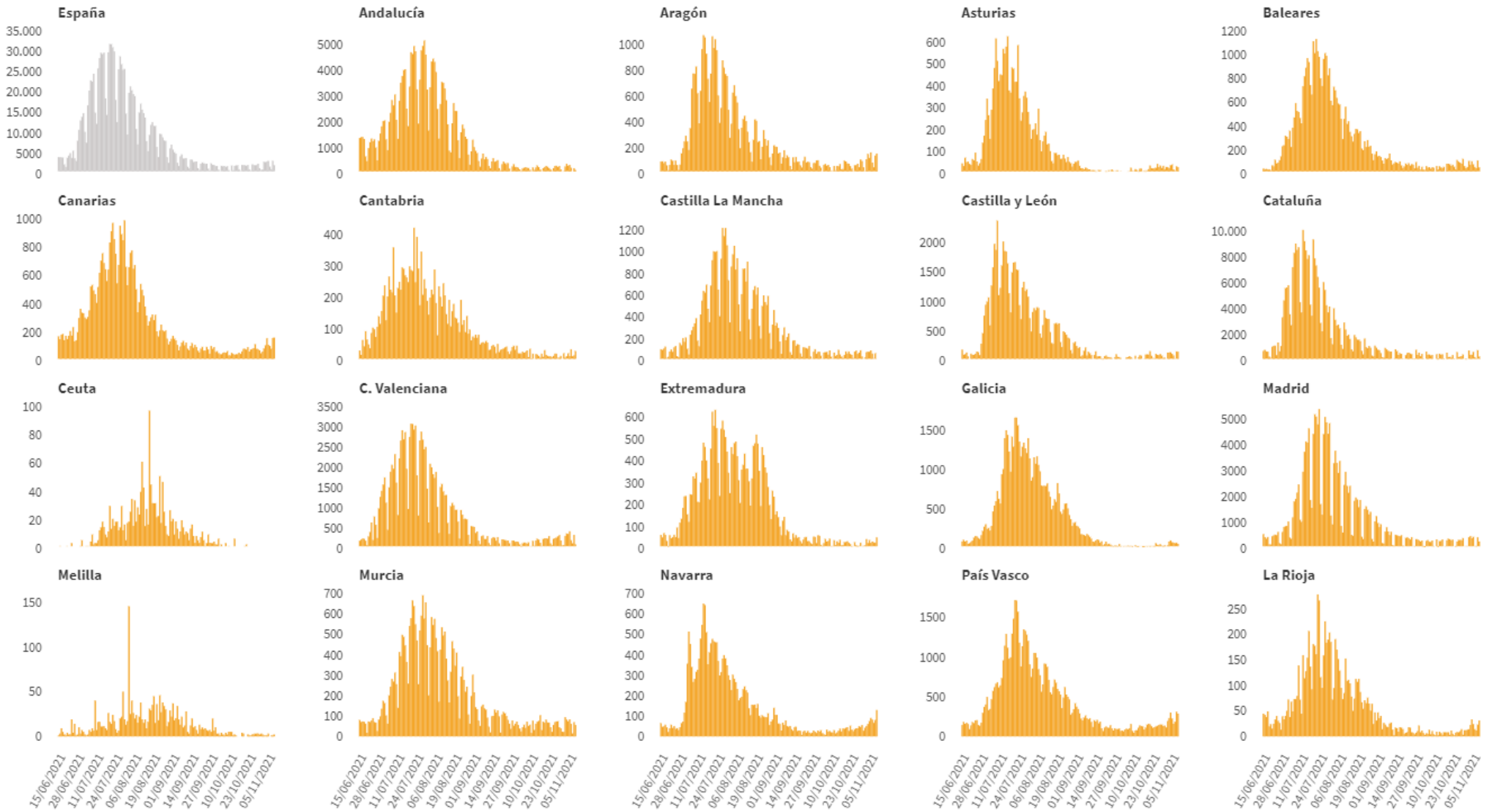


Figura 4. Evolución de la incidencia acumulada en 14 días por grupos de edad en España, a 09.11.2021.

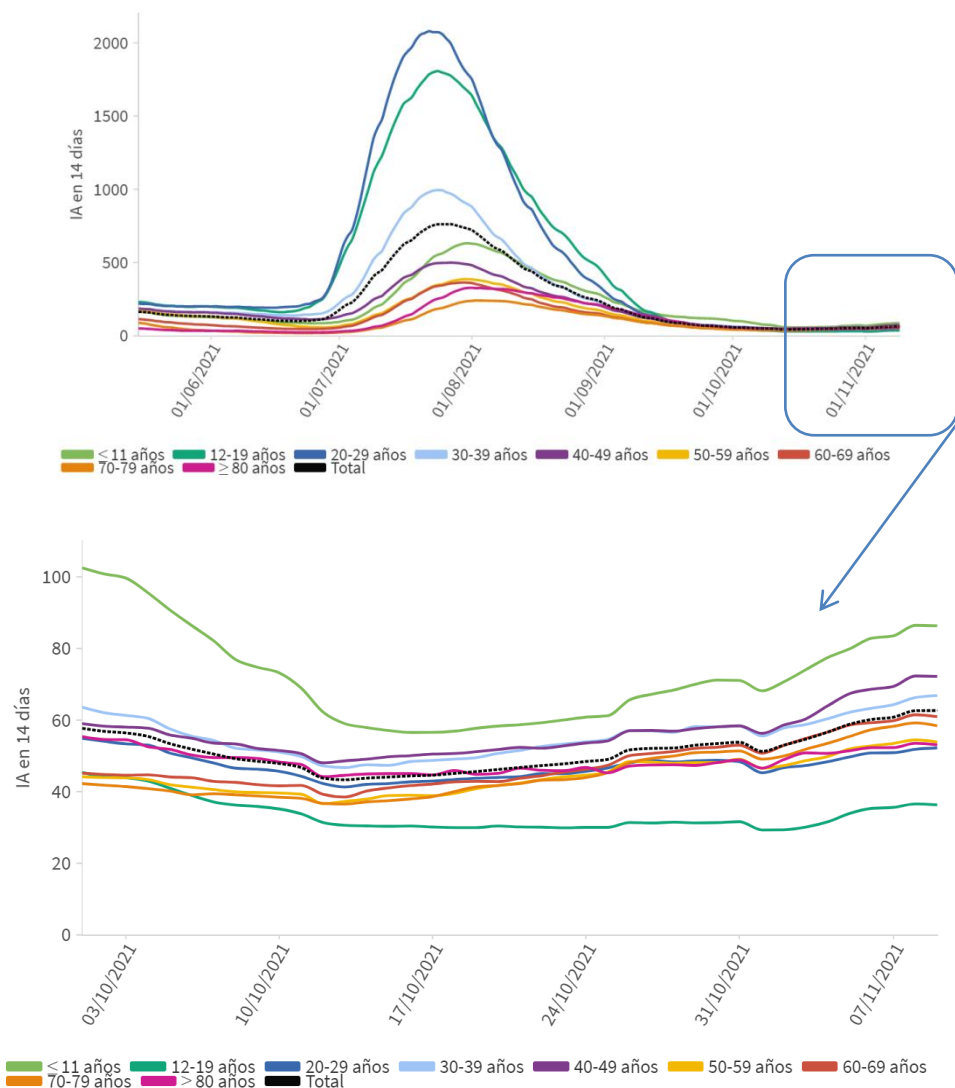


Tabla 5. Incidencia acumulada en 14 días por grupos de edad en España y por Comunidades Autónomas, a 09.11.2021 (datos consolidados a las 15:30 horas del 10.11.2021).

CCAA	≤ 11 años	12-19 años	20-29 años	30-39 años	40-49 años	50-59 años	60-69 años	70-79 años	≥ 80 años
Andalucía	43,06	21,38	33,06	49,38	43,90	31,94	42,90	32,75	24,18
Aragón	117,85	48,49	69,78	80,35	89,79	65,06	79,30	58,85	64,77
Asturias	53,03	17,19	25,28	41,07	43,12	38,12	46,78	50,34	36,44
Baleares	106,82	84,83	89,89	117,46	106,22	89,87	79,33	58,37	56,52
Canarias	59,95	45,05	67,93	81,05	76,30	62,48	71,04	71,18	69,82
Cantabria	71,46	29,57	27,72	31,22	56,26	34,46	45,25	65,96	41,42
Castilla La Mancha	58,37	30,46	27,51	42,12	53,84	36,10	35,71	49,65	45,86
Castilla y León	85,98	37,50	45,50	57,88	69,91	52,73	70,31	58,68	76,46
Cataluña	103,60	49,07	74,86	84,72	85,89	69,98	72,95	67,21	66,41
Ceuta	0,00	0,00	0,00	0,00	0,00	8,65	0,00	0,00	0,00
C. Valenciana	89,47	40,75	60,45	76,76	84,78	61,28	71,12	66,23	64,37
Extremadura	76,89	7,08	15,00	43,45	42,63	27,18	30,33	34,83	19,74
Galicia	39,62	21,11	31,17	30,61	34,07	32,52	34,88	28,30	25,61
Madrid	87,04	33,42	48,76	60,76	74,87	50,99	61,14	51,13	57,12
Melilla	12,38	20,89	8,34	32,97	25,00	0,00	76,66	213,45	0,00
Murcia	65,14	42,99	42,96	53,11	49,97	46,42	54,46	49,56	37,26
Navarra	236,71	46,11	101,28	118,02	166,66	116,86	98,86	177,44	102,03
País Vasco	262,51	47,45	75,92	125,12	144,97	101,18	94,25	123,43	73,44
La Rioja	86,25	31,33	36,12	35,61	81,21	60,84	90,14	138,67	117,08
ESPAÑA	86,34	36,34	52,22	66,85	72,20	53,90	60,97	58,41	53,10

Los grupos de edad corresponden con los mismos de los que se hace seguimiento de la cobertura de vacunación

Figura 5. Evolución de la incidencia acumulada en 14 días por grupos de edad desde el 01.10.2021 por Comunidades Autónomas, a 09.11.2021.

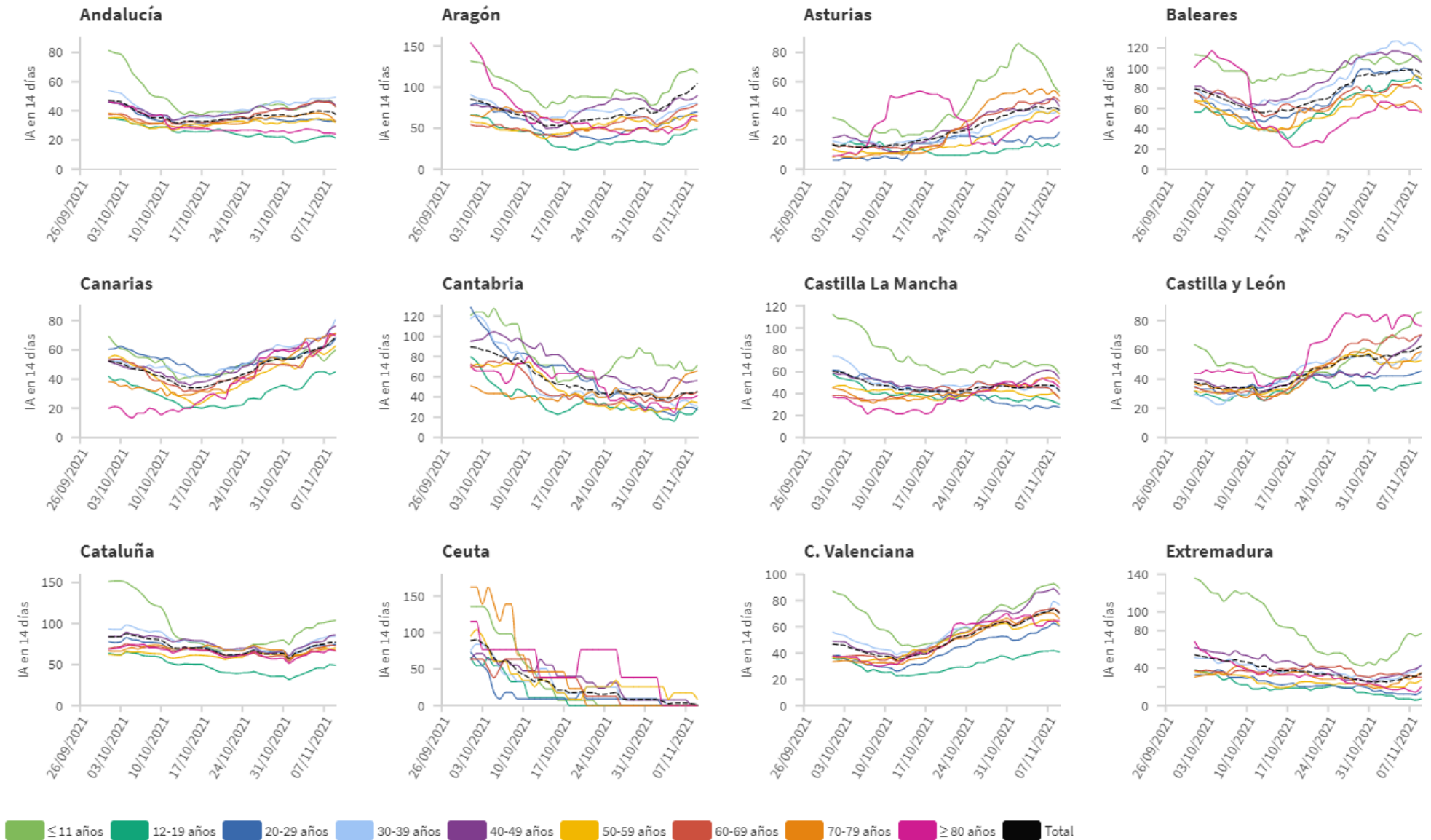
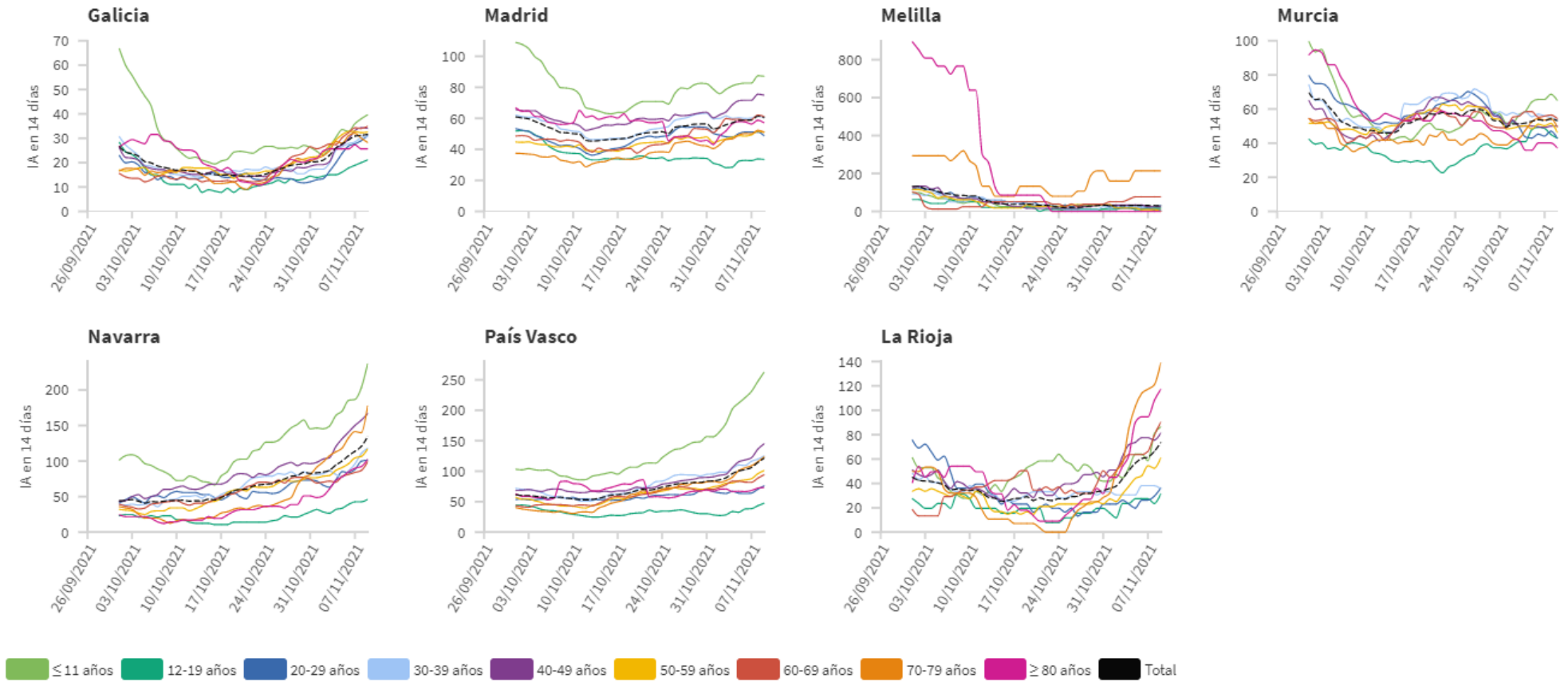


Figura 5(cont.). Incidencia acumulada en 14 días por grupos de edad desde el 01.10.2021 por Comunidades Autónomas, a 09.11.2021.

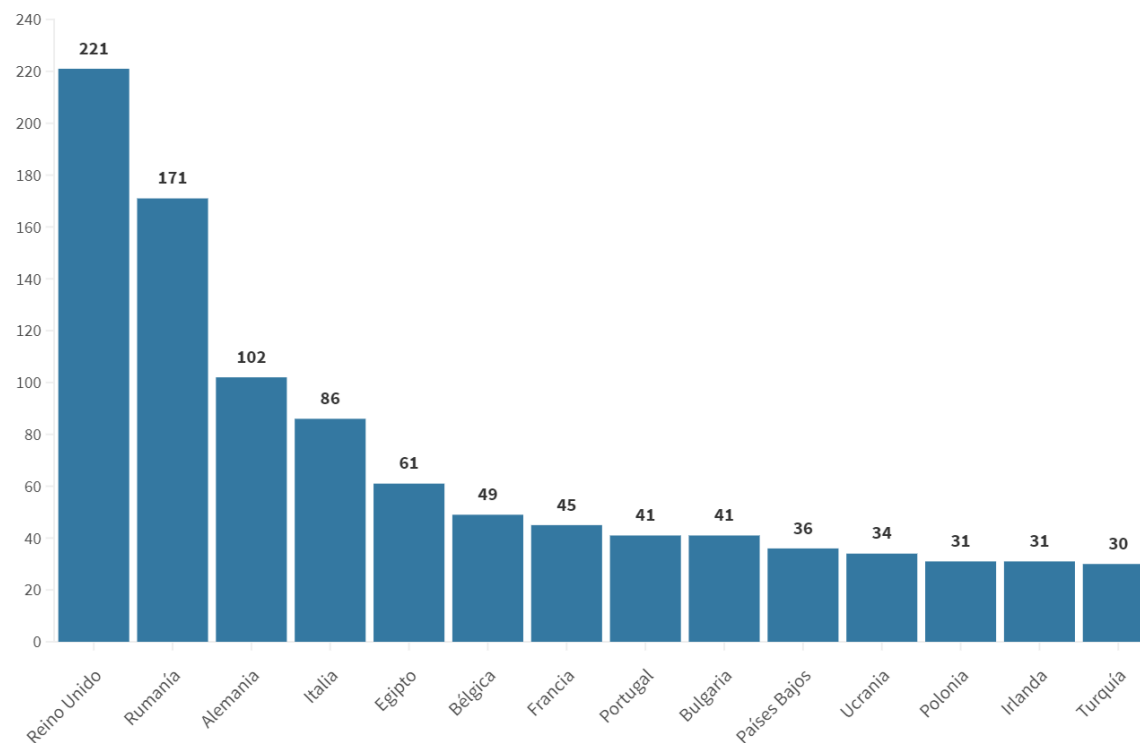


Los grupos de edad corresponden con los mismos de los que se hace seguimiento de la cobertura de vacunación

Tabla 6. Nº de casos COVID-19 importados de otro país

	Diagnósticos desde el 11 de mayo	Diagnósticos en los últimos 7 días
Andalucía	3.702	21
Aragón	501	6
Asturias	64	0
Baleares	832	10
Canarias	2.791	77
Cantabria	165	2
Castilla La Mancha	332	4
Castilla y León	720	4
Cataluña	1.538	38
Ceuta	173	0
C. Valenciana	2.210	48
Extremadura	317	6
Galicia	1.011	17
Madrid	2.649	48
Melilla	177	0
Murcia	651	4
Navarra	325	2
País Vasco	97	0
La Rioja	48	0
ESPAÑA	18.303	287

Figura 6. Nº de casos importados según país de origen (los países más frecuentes en las últimas 4 semanas)



Fuente: Casos notificados a la Red Nacional de Vigilancia Epidemiológica por las comunidades autónomas clasificados como importados de otro país. Las personas han podido llegar a través de diferentes medios de transporte, incluyendo pateras.

SITUACIÓN INTERNACIONAL (datos consultados hasta las 10:00 horas del 10.11.2021)

Situación en Europa: Hasta el día de hoy se han notificado al menos 76.822.931 casos confirmados. En la tabla 7 se presentan los datos epidemiológicos detallados de los países de Europa con más casos confirmados.

Tabla 7. Detalles de los países con más casos confirmados u otros países de interés de Europa^{1,2,3,4}

	Casos confirmados	Nuevos diarios*	Incremento promedio en los últimos 7 días	Incidencia Acumulada 100.000 hab. 14 días	Fallecidos	Nuevos diarios*	Letalidad
Reino Unido	9.366.676	33.117	0,37%	770,4	142.124	262	1,5%
Rusia	8.873.655	39.160	0,46%	385,9	249.215	1.211	2,8%
Turquía	8.259.503	27.824	0,35%	463,5	72.314	187	0,9%
Francia	7.232.157	12.476	0,12%	146,8	118.023	49	1,6%
Alemania	4.844.054	39.676	0,62%	406,7	96.963	236	2,0%
Italia	4.818.705	6.032	0,12%	117,5	132.491	68	2,7%
Polonia	3.125.179	13.645	0,42%	376,7	77.980	220	2,5%
Ucrania	3.107.489	18.988	0,72%	724,9	73.390	833	2,4%
Países Bajos	2.212.814	11.848	0,48%	723,0	18.583	22	0,8%
Chequia	1.828.440	9.253	0,44%	881,6	31.173	22	1,7%
Rumanía	1.711.137	4.255	0,38%	577,4	50.996	241	3,0%
Bélgica	1.438.830	7	0,80%	965,7	26.200	3	1,8%
Suecia	1.177.094	-	0,04%	108,5	15.057	-	1,3%
Portugal	1.099.307	1.182	0,10%	126,8	18.217	8	1,7%
Suiza	890.312	4	0,27%	329,6	10.846	0	1,2%
Austria	889.379	7.975	0,94%	1.030,0	11.213	13	1,3%
Irlanda	472.547	3.161	0,75%	832,5	5.492	0	1,2%

¹ Las cifras de fallecidos por COVID-19 notificadas por cada país varían en su definición por lo que dichas cifras, y la letalidad resultante en cada país, no son directamente comparables entre sí.

² (-) sin actualizar

³ Suiza, Austria e Irlanda ya no se encuentra entre los quince países con más casos confirmados de Europa. Se sigue incluyendo en la tabla por su histórico.

⁴ Datos consultados para casos confirmados y fallecidos (orden alfabético): **Alemania** (Robert Koch Institut), **Francia** (Santé Publique France), **Italia** (Ministerio de Sanidad), **Portugal** (Dirección General de Salud), **Reino Unido** (Public Health England). **Resto de países y territorios:** página web de la Organización Mundial de la Salud (OMS).

* Los casos y fallecidos nuevos notificados diariamente pueden corresponder a casos diagnosticados y fallecidos de días previos.

Situación a nivel global y otros países fuera de Europa: Según la OMS, a nivel global hasta el día de hoy se han notificado al menos 250.154.972 casos y 5.054.267 fallecidos. En la tabla 8 se presenta información detallada de los países con más casos acumulados fuera de Europa.

Tabla 8. Detalles de los países con más casos confirmados u otros países de interés fuera de Europa^{5,6,7,8}

	Casos confirmados	Nuevos diarios*	Incremento promedio en los últimos 7 días	Incidencia Acumulada 100.000 hab. 14 días	Fallecidos	Nuevos diarios*	Letalidad
Estados Unidos	46.541.113	134.072	0,16%	318,9	753.564	1.307	1,6%
India	34.377.113	10.126	0,03%	12,9	461.389	332	1,3%
Brasil	21.880.439	6.115	0,05%	71,9	609.447	59	2,8%
Irán	5.996.155	8.341	0,15%	157,5	127.439	140	2,1%
Argentina	5.296.781	-	0,02%	36,9	116.104	-	2,2%
Colombia	5.015.042	2.061	0,04%	48,3	127.533	45	2,5%
Indonesia	4.248.843	434	0,01%	2,9	143.578	21	3,4%
México	3.826.786	1.382	0,07%	34,4	289.734	60	7,6%
Sudáfrica	2.924.072	116	0,01%	7,4	89.352	20	3,1%
Filipinas	2.805.294	2.087	0,08%	41,2	44.521	91	1,6%
Malasia	2.510.852	4.543	0,20%	235,8	29.349	58	1,2%
Perú	2.207.510	954	0,04%	36,4	200.438	29	9,1%
Iraq	2.064.011	1.148	0,05%	42,2	23.372	28	1,1%
Tailandia	1.982.495	6.904	0,40%	166,5	19.764	61	1,0%
Japón	1.724.319	119	0,01%	5,7	18.313	3	1,1%
Corea del Sur	383.407	1.715	0,59%	56,4	2.998	18	0,8%
Singapur	220.803	2.470	1,36%	797,7	511	14	0,2%
China	126.775	65	0,07%	0,1	5.696	0	4,5%

⁵ Las cifras de fallecidos por COVID-19 notificadas por cada país varían en su definición por lo que dichas cifras, y la letalidad resultante en cada país, no son directamente comparables entre sí.

⁶ (-) sin actualizar.

⁷ China, Singapur y Corea del Sur ya no se encuentran entre los quince países con más casos confirmados fuera de Europa. Se siguen incluyendo en la tabla por su histórico.

⁸ Datos consultados para casos confirmados y fallecidos (orden alfabético): **Estados Unidos** (Centers for Disease Control and Prevention). **Resto de países y territorios:** página web de la Organización Mundial de la Salud (OMS).

* Los casos y fallecidos nuevos notificados diariamente pueden corresponder a casos diagnosticados y fallecidos de días previos.