

Actualización nº 497. Enfermedad por el coronavirus (COVID-19). 04.11.2021 (datos consolidados a las 15:00 horas del 04.11.2021)

SITUACIÓN EN ESPAÑA

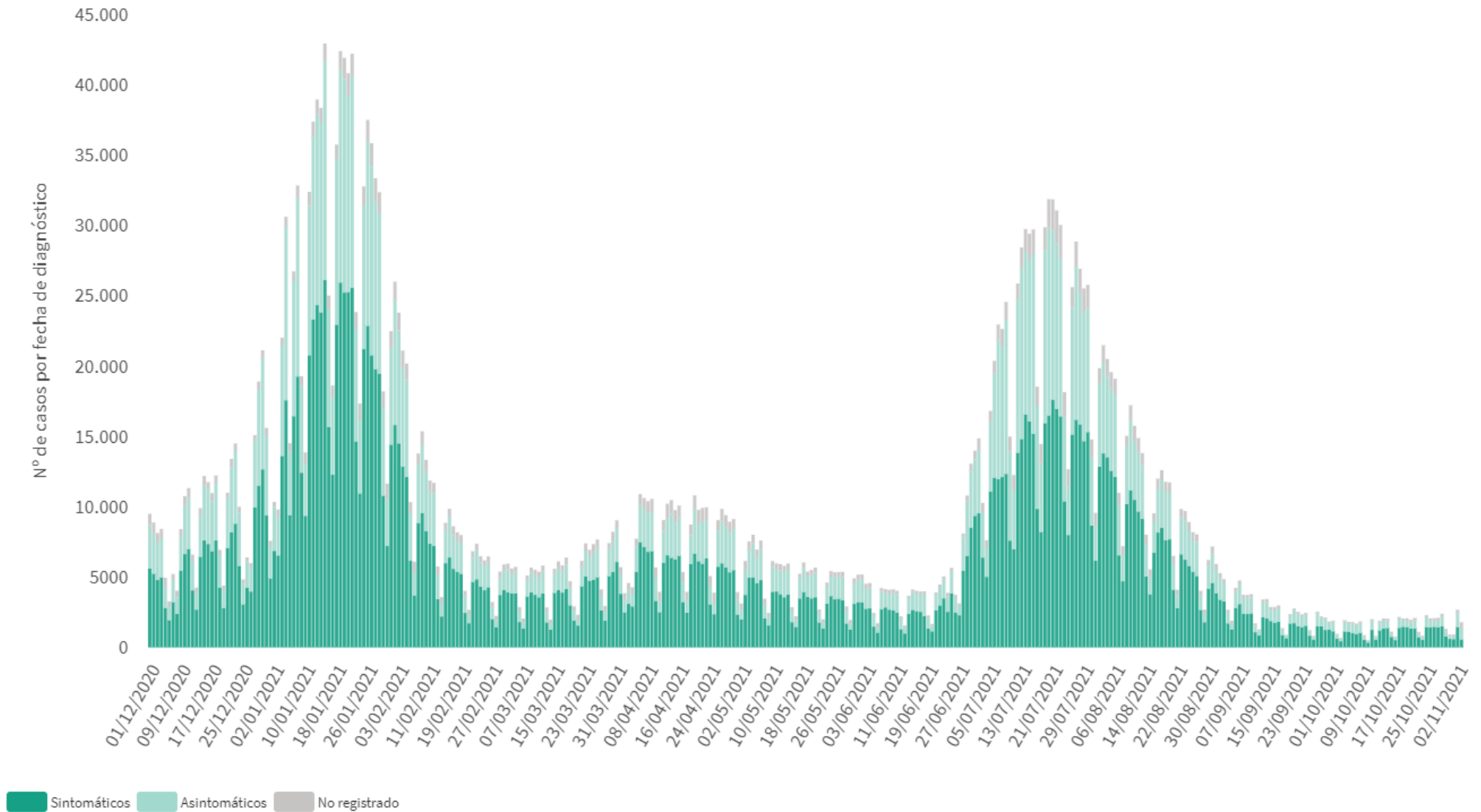
El presente informe se ha realizado con los datos individualizados notificados por las CCAA a la Red Nacional de Vigilancia Epidemiológica (al sistema SiViEs). Se incluyen los casos notificados confirmados con una prueba diagnóstica positiva de infección activa (PDIA) tal como se establece en la [Estrategia de detección precoz, vigilancia y control de COVID-19](#) y además los casos notificados antes del 11 de mayo que requirieron hospitalización, ingreso en UCI o fallecieron con diagnóstico clínico de COVID-19, de acuerdo a las definiciones de caso vigentes en cada momento. Cualquier futura actualización que realicen las CCAA quedarán reflejadas en los informes diarios. En España hasta el momento se han notificado un total de 5.022.546 casos confirmados de COVID-19 y 87.477 fallecidos. Los datos se pueden obtener en [aquí](#).

Tabla 1. Casos de COVID-19 confirmados totales, diagnosticados el día previo y diagnosticados o con fecha de inicio de síntomas en los últimos 14 y 7 días a 04.11.2021

CCAA	Casos totales	Casos diagnosticados el día previo	Casos diagnosticados en los últimos 14 días		Casos diagnosticados en los últimos 7 días		Casos diagnosticados con fecha de inicio de síntomas en los últimos 14d.		Casos diagnosticados con fecha de inicio de síntomas en los últimos 7d.	
			Nº	IA*	Nº	IA*	Nº	IA*	Nº	IA*
Andalucía	809.477	62	2.777	32,81	1.195	14,12	1.063	12,56	236	2,79
Aragón	163.384	144	989	74,39	583	43,85	497	37,39	199	14,97
Asturias	71.585	24	416	40,83	205	20,12	43	4,22	14	1,37
Baleares	101.379	49	1.060	90,48	511	43,62	757	64,62	297	25,35
Canarias	97.670	99	1.179	54,18	553	25,41	714	32,81	226	10,39
Cantabria	46.875	16	219	37,57	95	16,30	114	19,56	42	7,21
Castilla La Mancha	240.832	3	791	38,68	306	14,96	397	19,41	102	4,99
Castilla y León	302.027	130	1.317	54,99	631	26,35	734	30,65	257	10,73
Cataluña	932.210	268	4.835	62,14	2.456	31,57	2.227	28,62	718	9,23
Ceuta	7.585	0	5	5,94	0	0,00	2	2,38	0	0,00
C. Valenciana	516.529	117	2.934	58,01	1.395	27,58	1.733	34,27	540	10,68
Extremadura	103.342	26	268	25,19	146	13,72	138	12,97	63	5,92
Galicia	187.774	49	581	21,50	295	10,92	325	12,03	111	4,11
Madrid	900.154	428	3.657	53,94	1.854	27,35	1.969	29,04	603	8,89
Melilla	11.080	1	26	29,86	15	17,23	19	21,82	6	6,89
Murcia	142.747	67	750	49,63	349	23,09	422	27,92	132	8,73
Navarra	83.626	59	574	86,81	327	49,46	365	55,20	153	23,14
País Vasco	264.533	224	1.974	88,90	1.086	48,91	20	0,90	4	0,18
La Rioja	39.737	20	138	43,14	87	27,19	89	27,82	34	10,63
ESPAÑA	5.022.546	1.786	24.490	51,61	12.089	25,48	11.628	24,51	3.737	7,88

* IA: Incidencia acumulada (casos diagnosticados/100.000 habitantes). Se utiliza como denominador para el cálculo de la IA las cifras oficiales de población del INE del padrón municipal a 01.01.2020

Figura 1. Casos diarios confirmados de COVID-19 en España desde el 01.12.2020 a 03.11.2021 (datos consolidados a las 15:00 horas del 04.11.2021).



A continuación, se presenta la situación de la capacidad asistencia y actividad COVID-19 en los hospitales españoles. Para el análisis de los casos confirmados que han precisado ingreso, tanto hospitalario como específicamente en UCI, se puede consultar los datos disponibles [aquí](#).

Tabla 2. Situación capacidad asistencial y actividad Covid-19 en hospitales

CCAA	Total Pacientes COVID hospitalizados	Tasa de ocupación hospitalaria por 100.000 hab.	% Camas Ocupadas COVID	Número Pacientes COVID en UCI	Tasa de ocupación UCI por 100.000 hab.	% Camas Ocupadas UCI COVID	Ingresos COVID últimas 24h	Altas COVID últimas 24h
Andalucía	178	2,10	1,00%	40	0,47	2,16%	32	36
Aragón	79	5,94	1,89%	14	1,05	6,36%	8	6
Asturias	32	3,14	0,93%	7	0,69	2,51%	7	0
Baleares	54	4,61	1,56%	21	1,79	6,38%	6	7
Canarias	106	4,87	1,92%	21	0,97	4,40%	12	8
Cantabria	14	2,40	0,95%	2	0,34	1,69%	2	4
Castilla La Mancha	85	4,16	2,90%	15	0,73	4,26%	12	6
Castilla y León	108	4,51	1,61%	19	0,79	4,56%	14	13
Cataluña	283	3,64	1,22%	80	1,03	6,72%	30	40
Ceuta	0	0,00	0,00%	0	0,00	0,00%	0	0
C. Valenciana	230	4,55	2,06%	49	0,97	6,27%	28	31
Extremadura	17	1,60	0,55%	2	0,19	1,04%	2	3
Galicia	29	1,07	0,34%	5	0,19	0,67%	4	2
Madrid	361	5,32	2,19%	77	1,14	6,82%	37	27
Melilla	4	4,59	2,20%	1	1,15	5,88%	0	1
Murcia	37	2,45	0,91%	8	0,53	1,73%	4	3
Navarra	25	3,78	1,32%	6	0,91	5,08%	5	3
País Vasco	141	6,35	2,85%	27	1,22	6,77%	19	18
La Rioja	16	5,00	2,21%	6	1,88	11,32%	3	2
Total general	1.799	3,79	1,52%	400	0,84	4,37%	225	210

Fuente: Notificación de los hospitales al Ministerio de Sanidad

(1) Información referida al día 03/11/2021, con los últimos datos disponibles a las 15:00 del día 4 de Noviembre de 2021

Nota: El criterio de cómputo incluye a pacientes que presentan clínica Covid que debe ser tratada en régimen de hospitalización, bien con infección confirmada bien pendiente de confirmar.

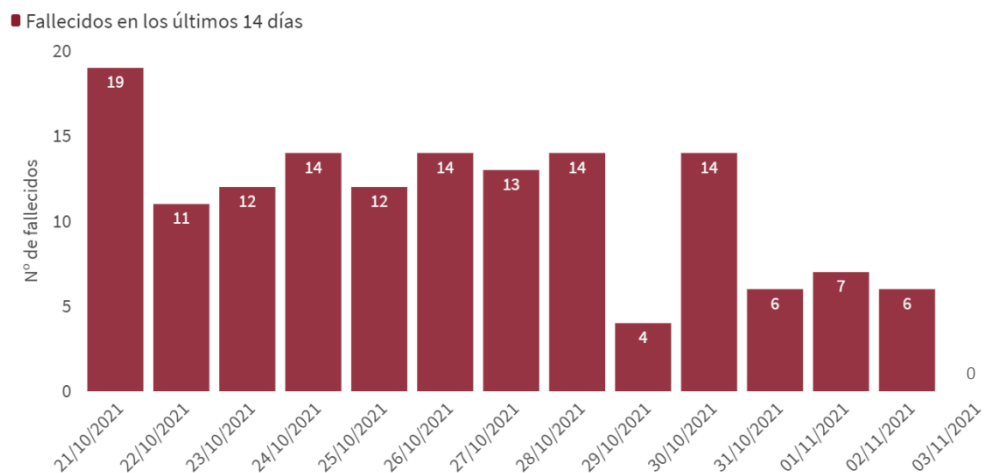
Puede acceder a los datos en abierto de la capacidad asistencial [aquí](#).

Tabla 3. Total de Pruebas diagnósticas realizadas del 25.10.2021 al 31.10.2021 (Datos provisionales con información actualizada a 04.11.2021)

CCAA	PCR	Test de antígeno	Total de pruebas	Tasa por 100.000 hab.	Positividad
Andalucía	42.453	25.379	67.832	806,16	2,81%
Aragón	8.247	4.985	13.232	1.002,96	4,75%
Asturias	10.349	2.502	12.851	1.256,45	2,23%
Baleares	12.233	4.195	16.428	1.429,19	3,76%
Canarias	15.096	9.573	24.669	1.145,59	2,32%
Cantabria	5.087	2.304	7.391	1.271,95	2,10%
Castilla La Mancha	9.906	4.483	14.389	707,82	3,57%
Castilla y León	17.073	7.482	24.555	1.023,32	3,63%
Cataluña	83.869	53.687	137.556	1.792,21	2,02%
Ceuta	320	262	582	686,51	1,03%
C. Valenciana	29.146	12.191	41.337	826,12	4,94%
Extremadura	5.610	7.160	12.770	1.196,02	1,20%
Galicia	12.914	12.956	25.870	958,33	1,49%
Madrid	47.632	49.651	97.283	1.459,96	2,44%
Melilla	380	715	1.095	1.266,09	2,28%
Murcia	9.598	4.503	14.101	943,91	2,99%
Navarra	5.620	5.955	11.575	1.769,30	3,40%
País Vasco	13.171	10.884	24.055	1.089,56	4,08%
La Rioja	2.325	1.628	3.953	1.247,80	1,82%
ESPAÑA	331.029	220.495	551.524	1.172,80	2,76%

Puede acceder a los datos en abierto de las pruebas realizadas [aquí](#).

Figura 2. Número de fallecidos diarios por COVID-19 por fecha de defunción en España a 03.11.2021 (datos consolidados a las 15:00 horas del 04.11.2021).



* En un los fallecido diagnosticados en los últimos 7 días no consta la fecha de defunción en la ficha de notificación

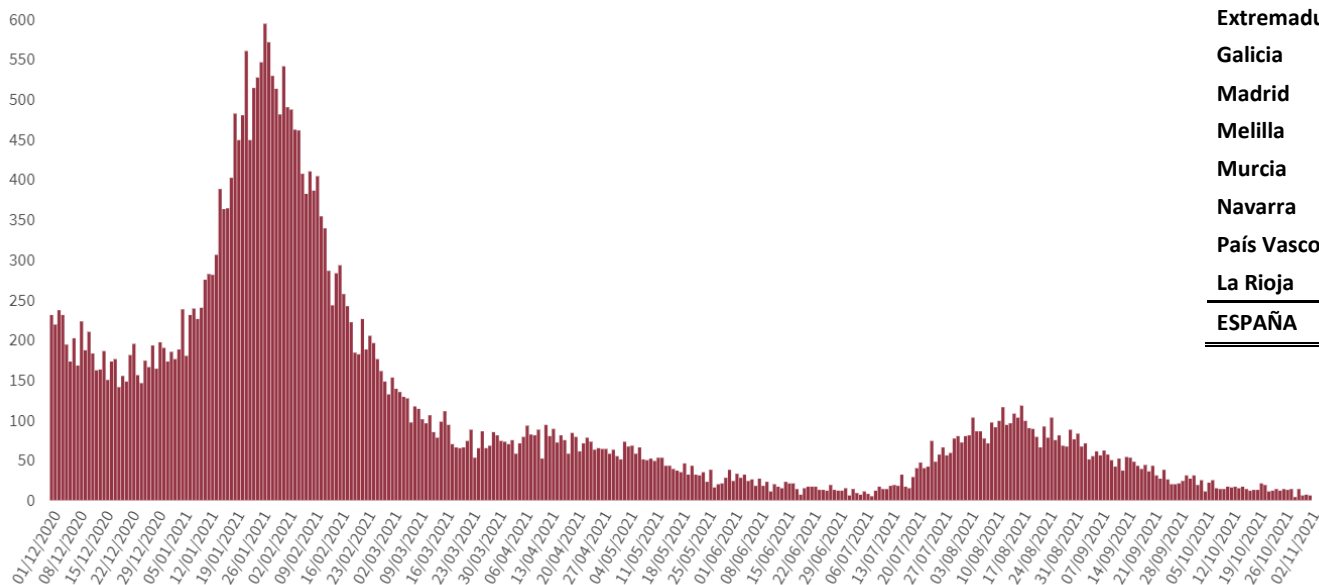


Tabla 4. Casos de COVID-19 que han fallecido (total y con fecha de fallecimiento en los últimos 7 días) y letalidad por Comunidades Autónomas en España a 03.11.2021.

CCAA	Total	Con fecha de defunción en los últimos 7 días	Letalidad global de la pandemia
Andalucía	11.280	7	1,4%
Aragón	3.896	5	2,4%
Asturias	2.078	1	2,9%
Baleares	1.004	3	1,0%
Canarias	1.013	1	1,0%
Cantabria	610	0	1,3%
Castilla La Mancha	6.488	5	2,7%
Castilla y León	7.353	4	2,4%
Cataluña	15.978	3	1,7%
Ceuta	128	0	1,7%
C. Valenciana	7.831	9	1,5%
Extremadura	1.989	0	1,9%
Galicia	2.650	1	1,4%
Madrid	16.236	6	1,8%
Melilla	112	0	1,0%
Murcia	1.755	3	1,2%
Navarra	1.253	0	1,5%
País Vasco	5.000	4	1,9%
La Rioja	823	0	2,1%
ESPAÑA	87.477	52	1,7%

Figura 3. Casos diarios confirmados de COVID-19 por fecha de diagnóstico desde el 15.06.2021 por Comunidades Autónomas, a 03.11.2021 (datos consolidados a las 15:00 horas del 04.11.2021).

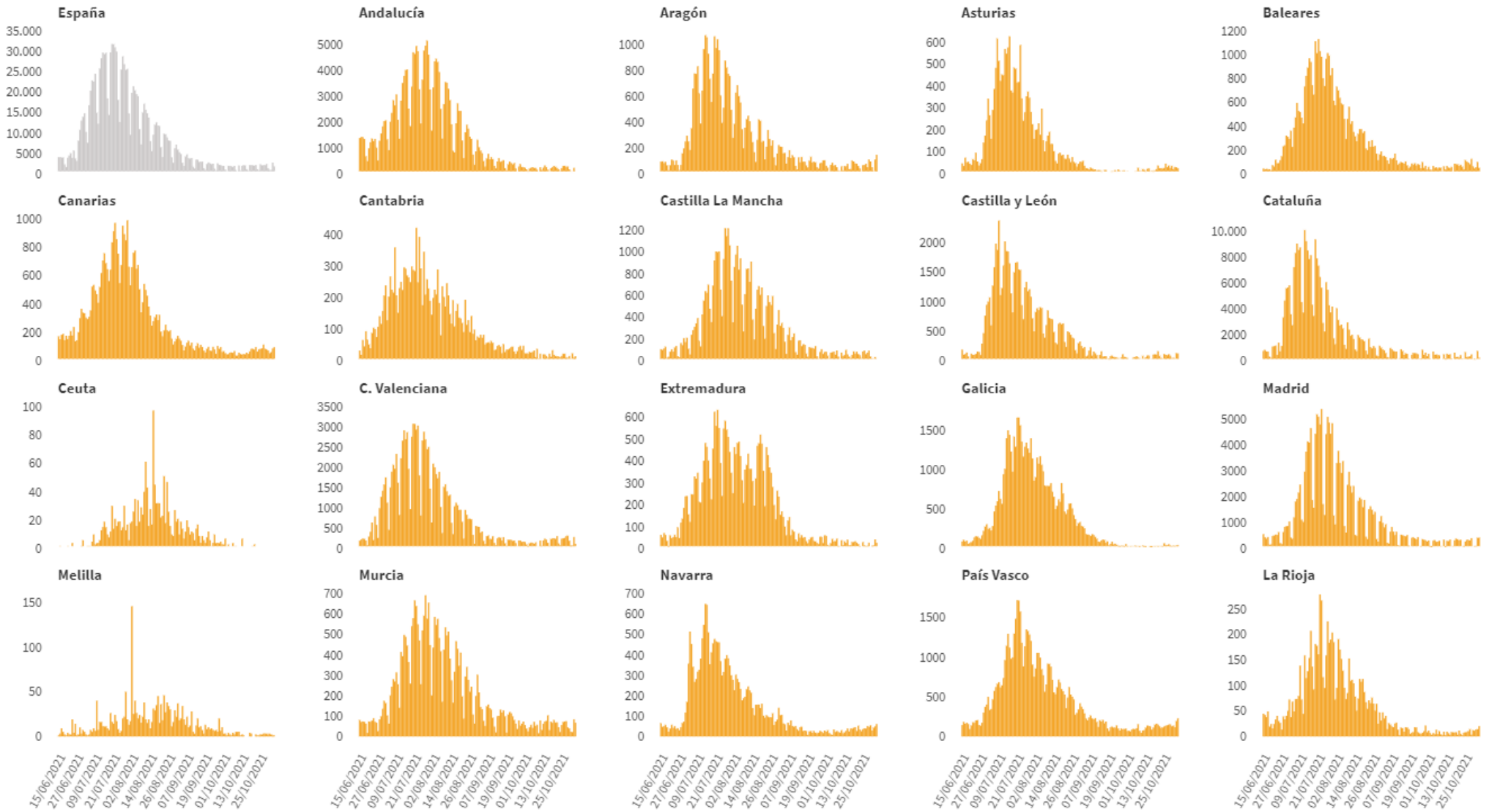


Figura 4. Evolución de la incidencia acumulada en 14 días por grupos de edad en España, a 03.11.2021.

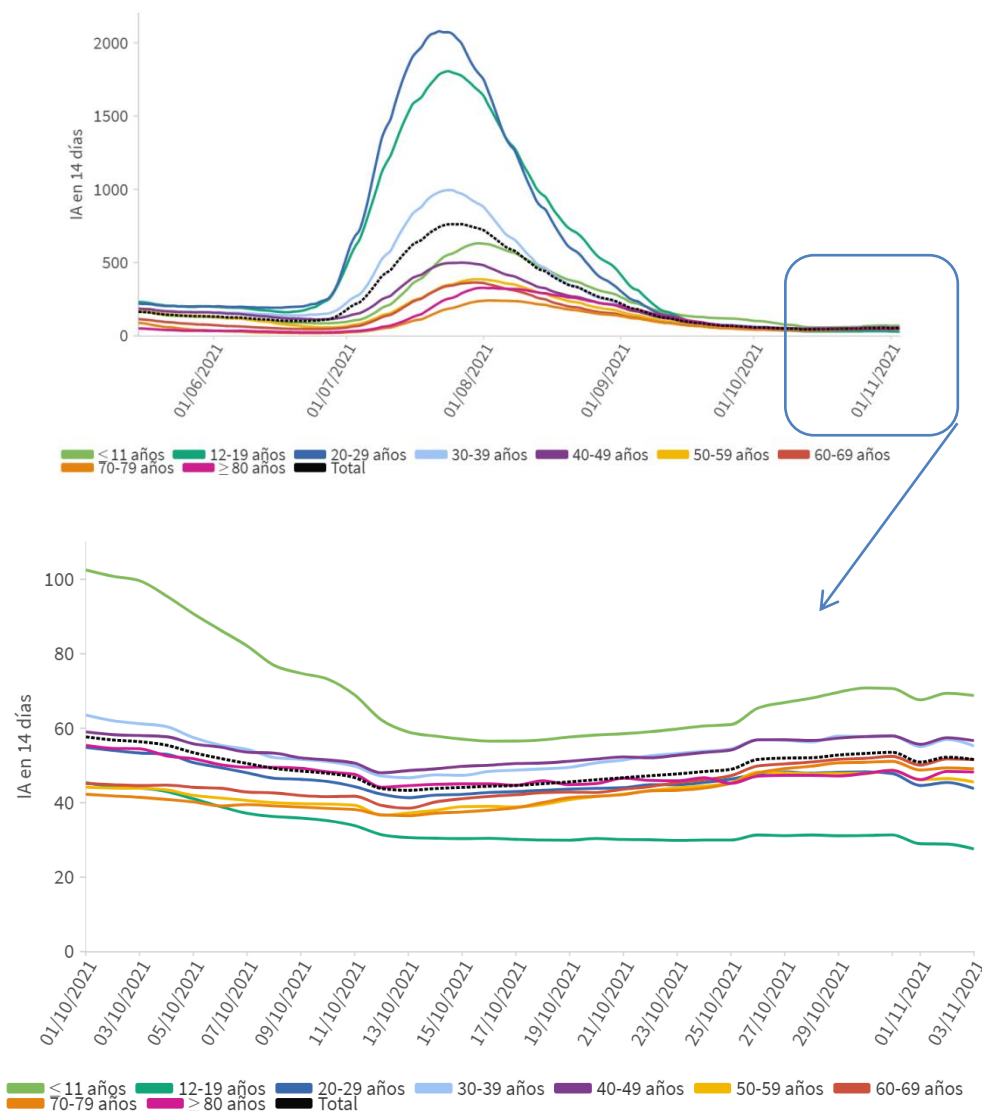


Tabla 5. Incidencia acumulada en 14 días por grupos de edad en España y por Comunidades Autónomas, a 03.11.2021 (datos consolidados a las 15:00 horas del 04.11.2021).

CCAA	≤ 11 años	12-19 años	20-29 años	30-39 años	40-49 años	50-59 años	60-69 años	70-79 años	≥ 80 años
Andalucía	37,34	15,14	29,72	40,26	37,54	28,85	37,66	33,67	23,22
Aragón	67,24	25,22	45,25	51,13	59,55	44,89	46,05	39,51	39,47
Asturias	82,49	15,63	17,70	37,57	39,52	33,20	46,11	54,92	33,02
Baleares	106,82	74,36	92,07	116,91	110,10	67,55	74,21	57,13	62,57
Canarias	56,23	33,37	55,21	62,71	60,32	48,50	47,22	58,89	64,28
Cantabria	71,46	18,20	25,74	35,47	47,05	26,68	36,20	39,57	29,24
Castilla La Mancha	57,52	29,32	23,38	36,48	43,25	33,82	40,28	42,11	39,94
Castilla y León	65,40	33,26	39,81	49,67	50,65	50,90	66,55	51,75	82,72
Cataluña	80,58	34,90	61,51	67,01	67,36	59,81	58,02	58,71	57,25
Ceuta	0,00	0,00	0,00	8,41	7,91	25,96	0,00	0,00	0,00
C. Valenciana	72,42	34,16	47,08	58,88	66,82	54,63	58,55	59,38	62,20
Extremadura	47,04	10,62	13,24	29,22	30,10	18,91	32,72	19,59	18,42
Galicia	26,28	12,22	12,99	18,24	19,63	23,41	27,10	24,16	25,18
Madrid	76,31	27,28	45,79	58,97	62,18	44,92	57,73	45,81	50,81
Melilla	18,58	20,89	16,67	24,73	33,33	17,70	51,11	160,09	0,00
Murcia	49,72	37,35	45,28	52,63	46,03	45,02	51,73	40,82	38,70
Navarra	149,04	26,60	63,12	86,06	103,70	79,63	71,77	107,54	60,73
País Vasco	177,97	27,28	63,02	98,26	94,72	79,42	77,82	84,47	71,54
La Rioja	41,73	23,50	26,27	30,52	58,55	33,57	58,33	56,89	54,04
ESPAÑA	68,79	27,59	43,78	55,23	56,67	45,55	51,56	49,09	48,24

Los grupos de edad corresponden con los mismos de los que se hace seguimiento de la cobertura de vacunación

Figura 5. Evolución de la incidencia acumulada en 14 días por grupos de edad desde el 01.10.2021 por Comunidades Autónomas, a 03.11.2021.

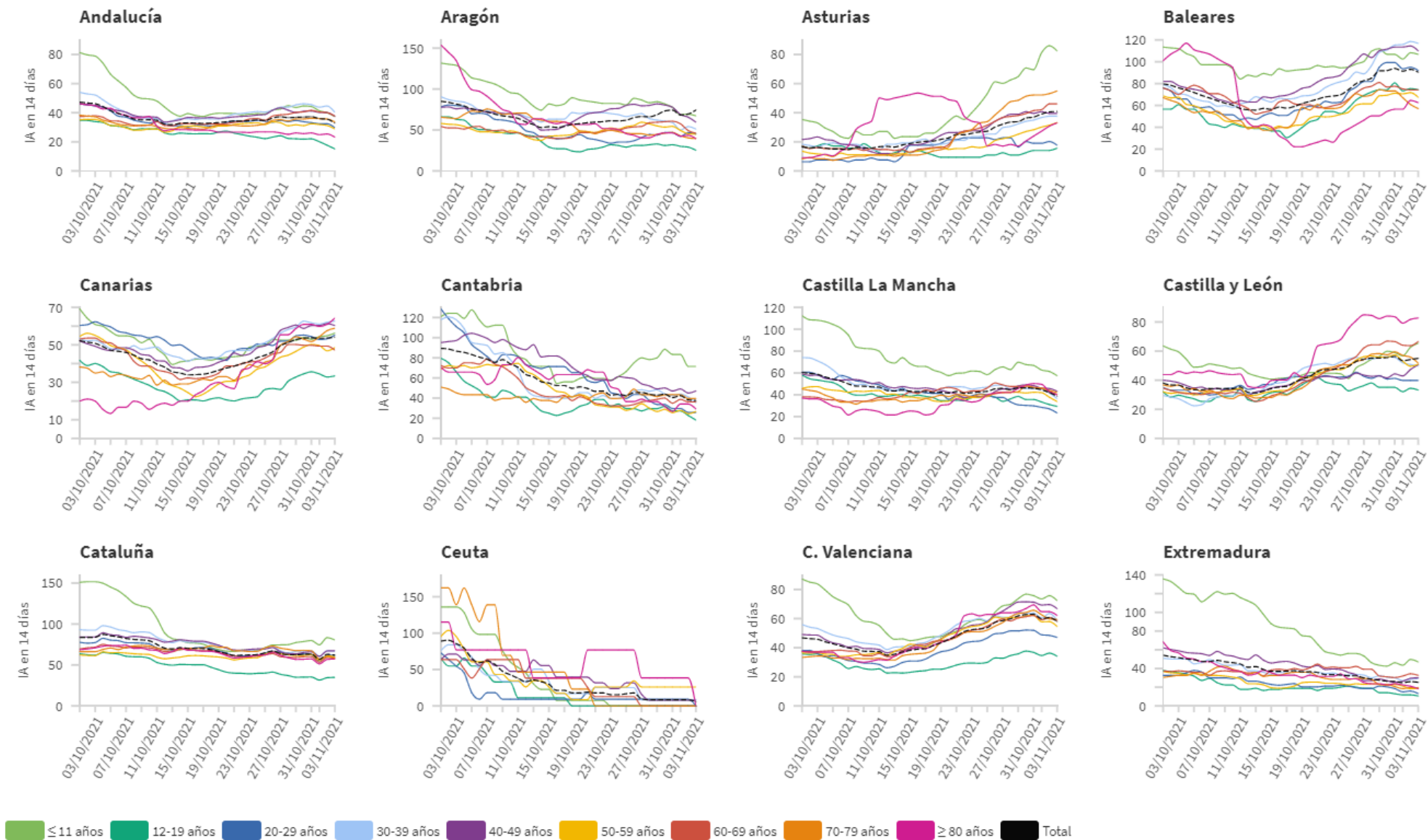
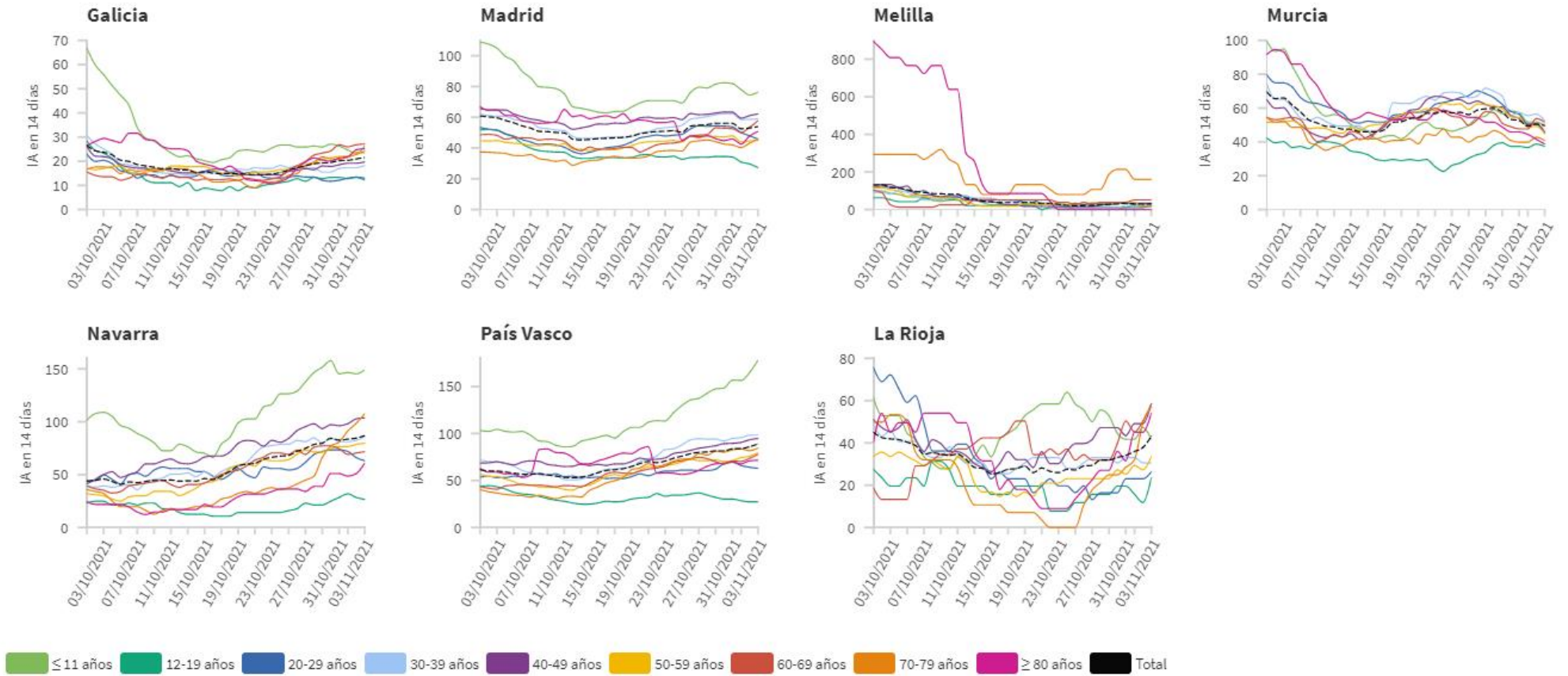


Figura 5(cont.). Incidencia acumulada en 14 días por grupos de edad desde el 01.10.2021 por Comunidades Autónomas, a 03.11.2021.

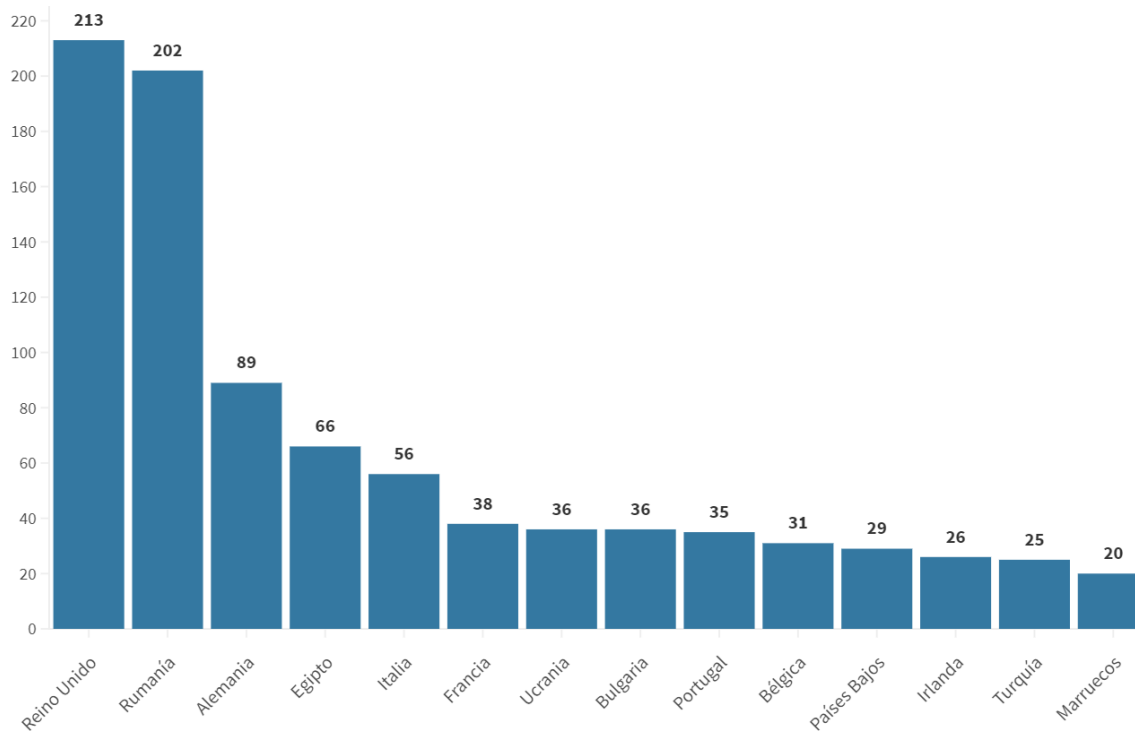


Los grupos de edad corresponden con los mismos de los que se hace seguimiento de la cobertura de vacunación

Tabla 6. Nº de casos COVID-19 importados de otro país

	Diagnósticos desde el 11 de mayo	Diagnósticos en los últimos 7 días
Andalucía	3.678	28
Aragón	497	6
Asturias	62	2
Baleares	823	16
Canarias	2.716	69
Cantabria	162	4
Castilla La Mancha	326	6
Castilla y León	716	3
Cataluña	1.496	36
Ceuta	173	0
C. Valenciana	2.147	45
Extremadura	311	4
Galicia	986	13
Madrid	2.589	52
Melilla	177	0
Murcia	634	10
Navarra	323	0
País Vasco	94	0
La Rioja	46	0
ESPAÑA	17.956	294

Figura 6. Nº de casos importados según país de origen (los países más frecuentes en las últimas 4 semanas)



Fuente: Casos notificados a la Red Nacional de Vigilancia Epidemiológica por las comunidades autónomas clasificados como importados de otro país. Las personas han podido llegar a través de diferentes medios de transporte, incluyendo pateras.

SITUACIÓN INTERNACIONAL (datos consultados hasta las 10:00 horas del 04.11.2021)

Situación en Europa: Hasta el día de hoy se han notificado al menos 75.085.965 casos confirmados. En la tabla 7 se presentan los datos epidemiológicos detallados de los países de Europa con más casos confirmados.

Tabla 7. Detalles de los países con más casos confirmados u otros países de interés de Europa^{1,2,3,4}

	Casos confirmados	Nuevos diarios*	Incremento promedio en los últimos 7 días	Incidencia Acumulada 100.000 hab. 14 días	Fallecidos	Nuevos diarios*	Letalidad
Reino Unido	9.171.660	41.299	0,44%	873,9	141.181	217	1,5%
Rusia	8.633.643	40.443	0,47%	372,9	242.060	1.189	2,8%
Turquía	8.091.462	29.796	0,33%	459,9	71.052	224	0,9%
Francia	7.180.832	10.050	0,08%	117,5	117.802	39	1,6%
Italia	4.782.802	5.188	0,09%	94,3	132.224	63	2,8%
Alemania	4.672.368	33.949	0,43%	306,7	96.192	165	2,1%
Polonia	3.045.102	10.434	0,26%	263,5	77.145	124	2,5%
Ucrania	2.979.086	23.393	0,76%	714,4	69.447	720	2,3%
Países Bajos	2.147.473	7.727	0,36%	535,3	18.441	18	0,9%
Chequia	1.783.227	9.936	0,34%	642,7	30.840	33	1,7%
Rumanía	1.676.293	10.196	0,64%	809,8	49.115	451	2,9%
Bélgica	1.385.377	24.727	0,54%	807,4	26.061	67	1,9%
Suecia	1.174.273	632	0,07%	104,4	15.040	0	1,3%
Portugal	1.092.666	1.074	0,07%	105,2	18.180	9	1,7%
Suiza	875.352	1.939	0,19%	242,3	10.825	8	1,2%
Austria	837.939	4.962	0,64%	690,8	11.100	10	1,3%
Irlanda	452.172	3.723	0,59%	674,7	5.436	0	1,2%

¹ Las cifras de fallecidos por COVID-19 notificadas por cada país varían en su definición por lo que dichas cifras, y la letalidad resultante en cada país, no son directamente comparables entre sí.

² (-) sin actualizar

³ Suiza, Austria e Irlanda ya no se encuentra entre los quince países con más casos confirmados de Europa. Se sigue incluyendo en la tabla por su histórico.

⁴ Datos consultados para casos confirmados y fallecidos (orden alfabético): **Alemania** (Robert Koch Institut), **Francia** (Santé Publique France), **Italia** (Ministerio de Sanidad), **Portugal** (Dirección General de Salud), **Reino Unido** (Public Health England). **Resto de países y territorios:** página web de la Organización Mundial de la Salud (OMS).

* Los casos y fallecidos nuevos notificados diariamente pueden corresponder a casos diagnosticados y fallecidos de días previos.

Situación a nivel global y otros países fuera de Europa: Según la OMS, a nivel global hasta el día de hoy se han notificado al menos 247.472.724 casos y 5.012.337 fallecidos. En la tabla 8 se presenta información detallada de los países con más casos acumulados fuera de Europa.

Tabla 8. Detalles de los países con más casos confirmados u otros países de interés fuera de Europa^{5,6,7,8}

	Casos confirmados	Nuevos diarios*	Incremento promedio en los últimos 7 días	Incidencia Acumulada 100.000 hab. 14 días	Fallecidos	Nuevos diarios*	Letalidad
Estados Unidos	46.100.477	74.638	0,16%	312,4	746.705	1.451	1,6%
India	34.308.140	11.903	0,03%	14,7	459.191	311	1,3%
Brasil	21.814.693	3.838	0,05%	77,7	607.922	98	2,8%
Irán	5.944.599	10.104	0,16%	165,9	126.616	160	2,1%
Argentina	5.289.945	1.138	0,02%	37,0	115.989	39	2,2%
Colombia	5.003.977	1.590	0,03%	43,1	127.311	30	2,5%
Indonesia	4.246.174	801	0,01%	3,4	143.481	24	3,4%
México	3.808.205	994	0,09%	39,4	288.464	99	7,6%
Sudáfrica	2.922.391	169	0,01%	8,9	89.197	18	3,1%
Filipinas	2.792.656	2.281	0,14%	57,1	43.404	128	1,6%
Malasia	2.481.339	5.071	0,23%	252,1	29.045	70	1,2%
Perú	2.202.189	393	0,04%	36,9	200.276	30	9,1%
Iraq	2.057.716	1.315	0,06%	49,1	23.223	27	1,1%
Tailandia	1.935.442	7.679	0,45%	178,0	19.394	56	1,0%
Japón	1.723.162	196	0,05%	6,2	18.282	7	1,1%
Corea del Sur	370.640	2.666	0,57%	47,7	2.892	18	0,8%
Singapur	204.340	3.496	1,90%	879,9	430	9	0,2%
China	126.270	115	0,07%	0,1	5.696	0	4,5%

⁵ Las cifras de fallecidos por COVID-19 notificadas por cada país varían en su definición por lo que dichas cifras, y la letalidad resultante en cada país, no son directamente comparables entre sí.

⁶ (-) sin actualizar.

⁷ China, Singapur y Corea del Sur ya no se encuentran entre los quince países con más casos confirmados fuera de Europa. Se siguen incluyendo en la tabla por su histórico.

⁸ Datos consultados para casos confirmados y fallecidos (orden alfabético): **Estados Unidos** (Centers for Disease Control and Prevention). **Resto de países y territorios:** página web de la Organización Mundial de la Salud (OMS).

* Los casos y fallecidos nuevos notificados diariamente pueden corresponder a casos diagnosticados y fallecidos de días previos.