

## Actualización nº 479. Enfermedad por el coronavirus (COVID-19). 07.10.2021 (datos consolidados a las 17:00 horas del 07.10.2021)

### SITUACIÓN EN ESPAÑA

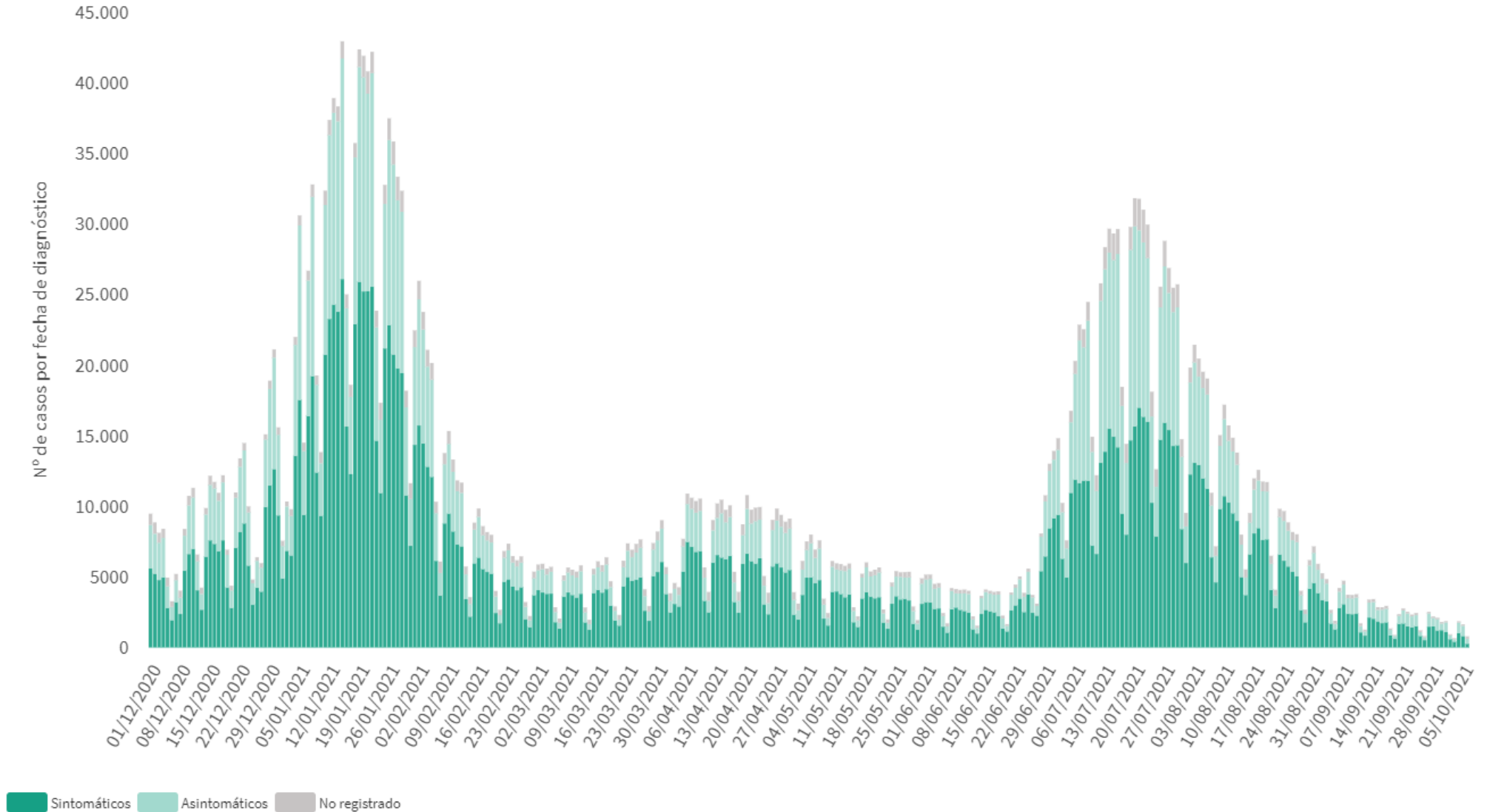
El presente informe se ha realizado con los datos individualizados notificados por las CCAA a la Red Nacional de Vigilancia Epidemiológica (al sistema SiViEs). Se incluyen los casos notificados confirmados con una prueba diagnóstica positiva de infección activa (PDIA) tal como se establece en la [Estrategia de detección precoz, vigilancia y control de COVID-19](#) y además los casos notificados antes del 11 de mayo que requirieron hospitalización, ingreso en UCI o fallecieron con diagnóstico clínico de COVID-19, de acuerdo a las definiciones de caso vigentes en cada momento. Cualquier futura actualización que realicen las CCAA quedarán reflejadas en los informes diarios. En España hasta el momento se han notificado un total de 4.971.310 casos confirmados de COVID-19 y 86.701 fallecidos. Los datos se pueden obtener en [aquí](#).

**Tabla 1.** Casos de COVID-19 confirmados totales, diagnosticados el día previo y diagnosticados o con fecha de inicio de síntomas en los últimos 14 y 7 días a 07.10.2021

CCAA	Casos totales	Casos diagnosticados el día previo	Casos diagnosticados en los últimos 14 días		Casos diagnosticados en los últimos 7 días		Casos diagnosticados con fecha de inicio de síntomas en los últimos 14d.		Casos diagnosticados con fecha de inicio de síntomas en los últimos 7d.	
			Nº	IA*	Nº	IA*	Nº	IA*	Nº	IA*
Andalucía	803.238	70	3.083	36,42	1.153	13,62	1.104	13,04	244	2,88
Aragón	161.423	63	975	73,34	439	33,02	517	38,89	160	12,04
Asturias	70.937	11	154	15,12	53	5,20	21	2,06	6	0,59
Baleares	99.620	27	767	65,47	288	24,58	494	42,17	225	19,21
Canarias	95.604	59	1.009	46,37	404	18,57	483	22,20	164	7,54
Cantabria	46.360	29	463	79,43	205	35,17	234	40,14	86	14,75
Castilla La Mancha	238.535	6	953	46,60	374	18,29	434	21,22	128	6,26
Castilla y León	299.666	59	784	32,74	329	13,74	407	16,99	118	4,93
Cataluña	919.883	24	5.949	76,46	2.445	31,42	2.448	31,46	646	8,30
Ceuta	7.564	1	50	59,38	17	20,19	25	29,69	11	13,06
C. Valenciana	511.109	22	1.925	38,06	769	15,21	1.052	20,80	302	5,97
Extremadura	102.653	31	501	47,09	249	23,40	234	21,99	80	7,52
Galicia	186.744	18	514	19,02	227	8,40	249	9,22	78	2,89
Madrid	892.668	215	3.572	52,69	1.538	22,68	2.022	29,82	570	8,41
Melilla	11.022	1	84	96,47	24	27,56	27	31,01	6	6,89
Murcia	141.126	28	787	52,08	317	20,98	377	24,95	112	7,41
Navarra	82.657	33	287	43,41	146	22,08	167	25,26	58	8,77
País Vasco	260.981	84	1.236	55,66	549	24,72	21	0,95	3	0,14
La Rioja	39.520	11	122	38,14	49	15,32	62	19,38	20	6,25
<b>ESPAÑA</b>	<b>4.971.310</b>	<b>792</b>	<b>23.215</b>	<b>48,92</b>	<b>9.575</b>	<b>20,18</b>	<b>10.378</b>	<b>21,87</b>	<b>3.017</b>	<b>6,36</b>

\* IA: Incidencia acumulada (casos diagnosticados/100.000 habitantes). Se utiliza como denominador para el cálculo de la IA las cifras oficiales de población del INE del padrón municipal a 01.01.2020

**Figura 1.** Casos diarios confirmados de COVID-19 en España desde el 01.12.2020 a 06.10.2021 (datos consolidados a las 17:00 horas del 07.10.2021).



A continuación se presenta la situación de la capacidad asistencia y actividad COVID-19 en los hospitales españoles. Para el análisis de los casos confirmados que han precisado ingreso, tanto hospitalario como específicamente en UCI, se puede consultar los datos disponibles [aquí](#).

**Tabla 2.** Situación capacidad asistencial y actividad Covid-19 en hospitales

CCAA	Total Pacientes COVID hospitalizados	Tasa de ocupación hospitalaria por 100.000 hab.	% Camas Ocupadas COVID	Número Pacientes COVID en UCI	Tasa de ocupación UCI por 100.000 hab.	% Camas Ocupadas UCI COVID	Ingresos COVID últimas 24h	Altas COVID últimas 24h
Andalucía	256	3,02	1,45%	79	0,93	4,27%	26	40
Aragón	97	7,30	2,35%	14	1,05	6,22%	10	12
Asturias	22	2,16	0,66%	6	0,59	2,10%	4	1
Baleares	111	9,47	3,25%	27	2,30	8,21%	3	12
Canarias	107	4,92	1,93%	25	1,15	5,24%	7	14
Cantabria	21	3,60	1,43%	3	0,51	2,54%	4	2
Castilla La Mancha	66	3,23	1,36%	20	0,98	5,70%	3	7
Castilla y León	83	3,47	1,26%	26	1,09	6,18%	4	8
Cataluña	368	4,73	1,50%	107	1,38	8,94%	41	68
Ceuta	3	3,56	1,50%	0	0,00	0,00%	0	0
C. Valenciana	161	3,18	1,46%	40	0,79	5,23%	25	49
Extremadura	17	1,60	0,59%	5	0,47	2,66%	2	2
Galicia	35	1,30	0,42%	8	0,30	1,07%	8	0
Madrid	501	7,39	3,11%	138	2,04	12,27%	39	39
Melilla	6	6,89	3,30%	0	0,00	0,00%	0	3
Murcia	42	2,78	1,03%	9	0,60	1,94%	5	11
Navarra	27	4,08	1,46%	5	0,76	4,24%	2	2
País Vasco	156	7,03	3,23%	35	1,58	8,82%	12	31
La Rioja	9	2,81	1,24%	4	1,25	7,55%	1	1
<b>Total general</b>	<b>2.088</b>	<b>4,40</b>	<b>1,71%</b>	<b>551</b>	<b>1,16</b>	<b>6,02%</b>	<b>196</b>	<b>302</b>

Fuente: Notificación de los hospitales al Ministerio de Sanidad

(1) Información referida al día 06/10/2021, con los últimos datos disponibles a las 15:00 del día 7 de Octubre de 2021

Nota: El criterio de cómputo incluye a pacientes que presentan clínica Covid que debe ser tratada en régimen de hospitalización, bien con infección confirmada bien pendiente de confirmar.

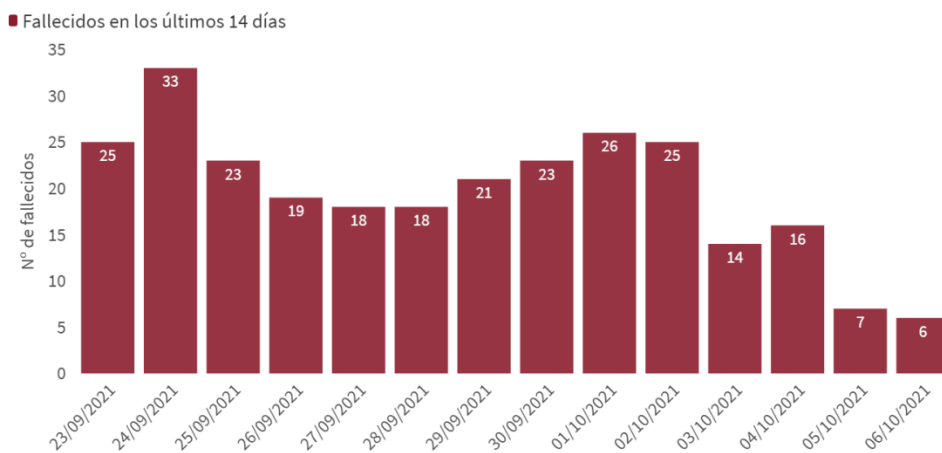
Puede acceder a los datos en abierto de la capacidad asistencial [aquí](#).

**Tabla 3.** Total de Pruebas diagnósticas realizadas del 27.09.2021 al 03.10.2021 (Datos provisionales con información actualizada a 07.10.2021)

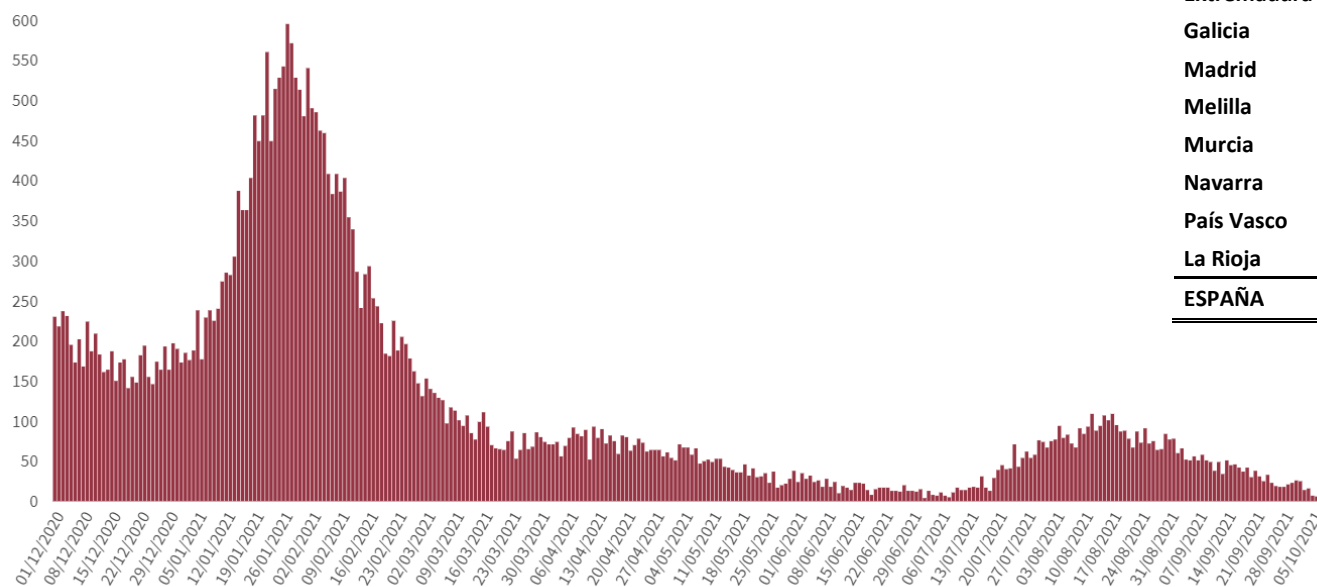
CCAA	PCR	Test de antígeno	Total de pruebas	Tasa por 100.000 hab.	Positividad
Andalucía	53.236	28.281	81.517	968,80	2,52%
Aragón	8.473	6.295	14.768	1.119,39	3,91%
Asturias	10.644	1.942	12.586	1.230,54	0,81%
Baleares	13.115	11.808	24.923	2.168,24	1,84%
Canarias	16.524	12.336	28.860	1.340,21	1,98%
Cantabria	6.258	2.344	8.602	1.480,35	3,21%
Castilla La Mancha	10.967	5.321	16.288	801,23	3,13%
Castilla y León	18.299	8.305	26.604	1.108,71	2,46%
Cataluña	93.380	61.490	154.870	2.017,79	2,06%
Ceuta	330	1.023	1.353	1.595,95	3,33%
C. Valenciana	30.252	12.495	42.747	854,30	2,97%
Extremadura	8.381	8.051	16.432	1.538,99	2,34%
Galicia	16.682	15.595	32.277	1.195,67	1,05%
Madrid	55.265	63.707	118.972	1.785,46	2,05%
Melilla	390	667	1.057	1.222,15	3,03%
Murcia	10.485	3.710	14.195	950,20	2,99%
Navarra	4.713	6.289	11.002	1.681,71	2,08%
País Vasco	20.725	10.918	31.643	1.433,25	1,99%
La Rioja	2.610	2.159	4.769	1.505,38	1,59%
<b>ESPAÑA</b>	<b>380.729</b>	<b>262.736</b>	<b>643.465</b>	<b>1.368,31</b>	<b>2,22%</b>

Puede acceder a los datos en abierto de las pruebas realizadas [aquí](#).

**Figura 2.** Número de fallecidos diarios por COVID-19 por fecha de defunción en España a 06.10.2021 (datos consolidados a las 17:00 horas del 07.10.2021).



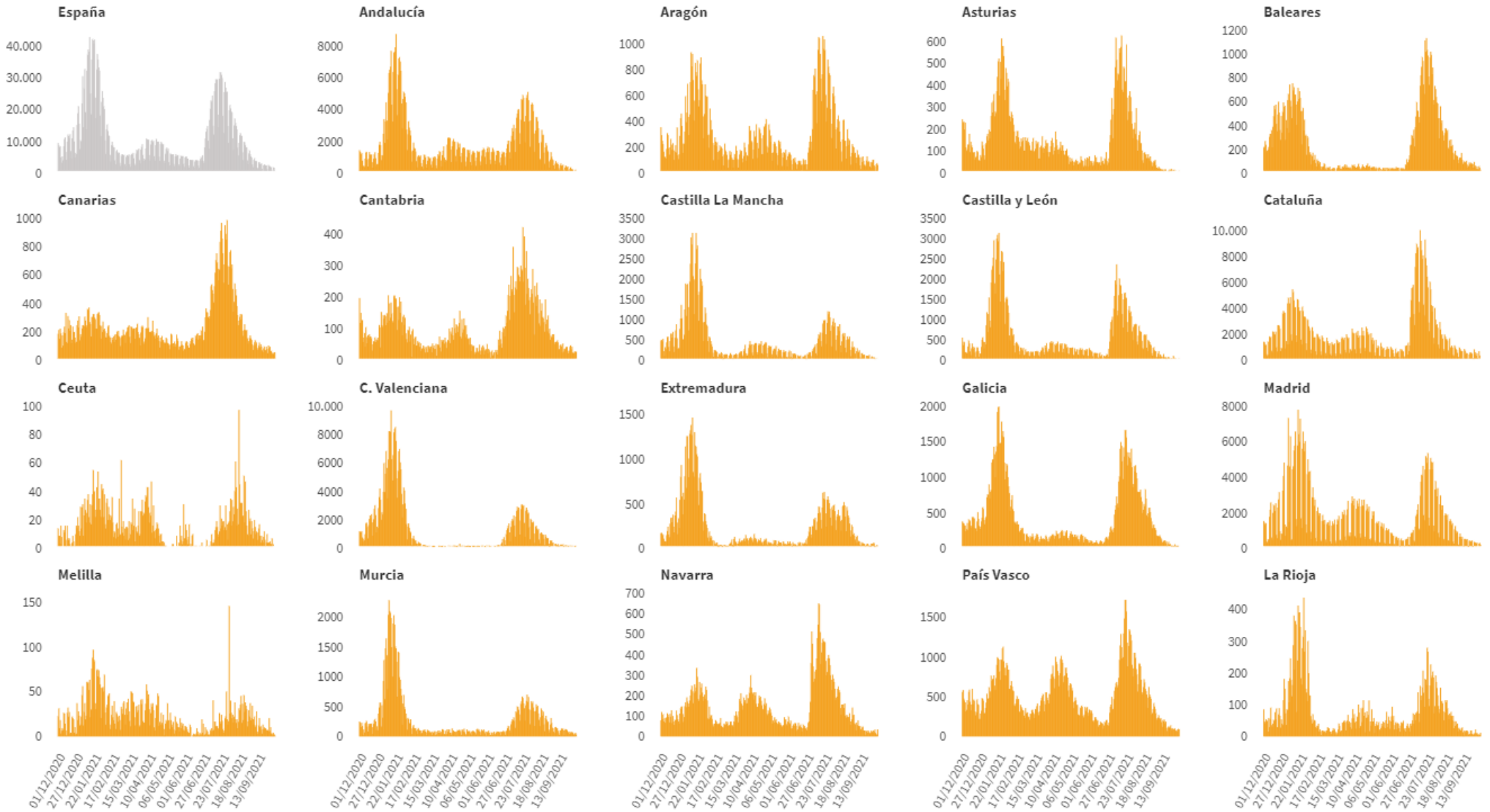
\* En todos los fallecidos diagnosticados en los últimos 7 días consta la fecha de defunción en la ficha de notificación



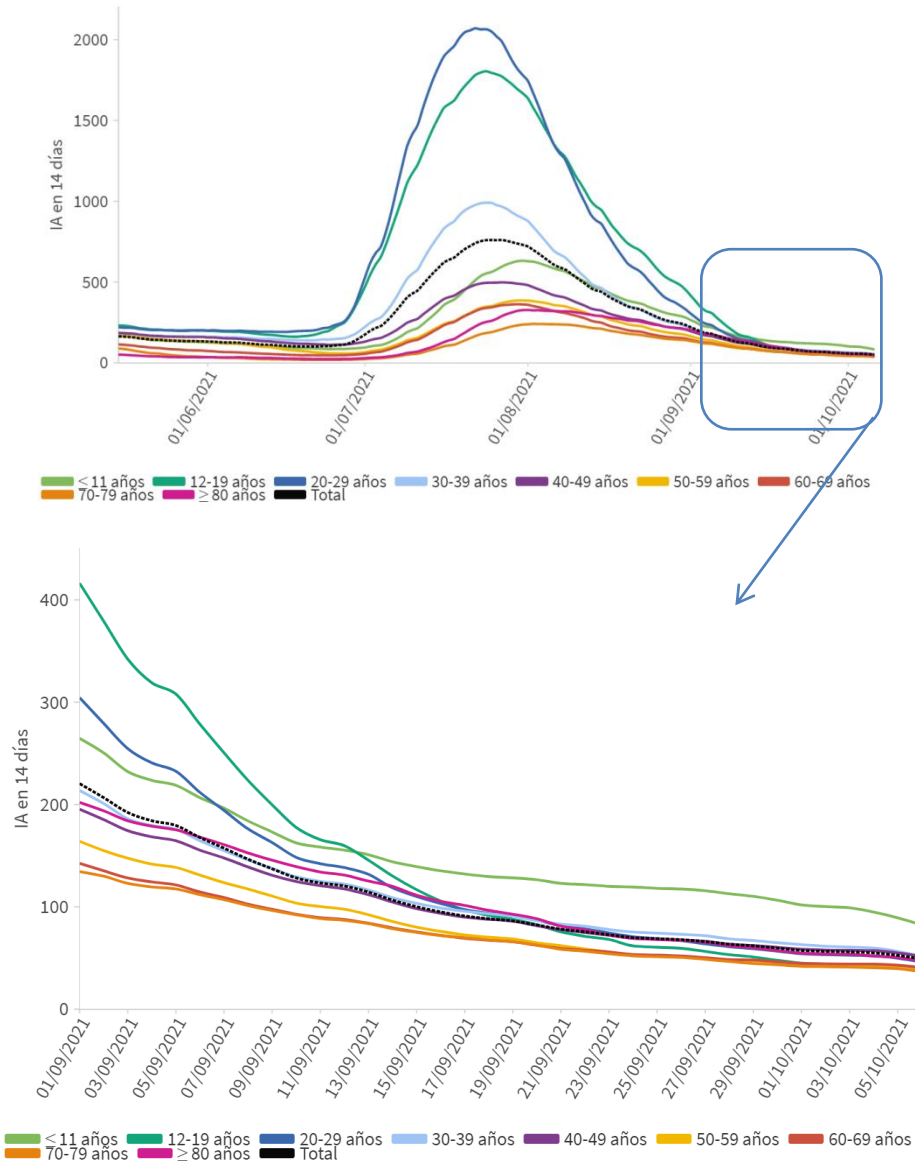
**Tabla 4.** Casos de COVID-19 que han fallecido (total y con fecha de fallecimiento en los últimos 7 días) y letalidad por Comunidades Autónomas en España a 06.10.2021 .

CCAA	Total	Con fecha de defunción en los últimos 7 días	Letalidad global de la pandemia
Andalucía	11.175	18	1,4%
Aragón	3.847	13	2,4%
Asturias	2.067	1	2,9%
Baleares	962	2	1,0%
Canarias	999	8	1,0%
Cantabria	608	1	1,3%
Castilla La Mancha	6.469	7	2,7%
Castilla y León	7.318	5	2,4%
Cataluña	15.709	4	1,7%
Ceuta	128	0	1,7%
C. Valenciana	7.776	12	1,5%
Extremadura	1.989	5	1,9%
Galicia	2.637	3	1,4%
Madrid	16.133	17	1,8%
Melilla	108	1	1,0%
Murcia	1.737	7	1,2%
Navarra	1.247	1	1,5%
País Vasco	4.969	12	1,9%
La Rioja	823	0	2,1%
<b>ESPAÑA</b>	<b>86.701</b>	<b>117</b>	<b>1,7%</b>

**Figura 3.** Casos diarios confirmados de COVID-19 por fecha de diagnóstico desde el 01.12.2020 por Comunidades Autónomas, a 06.10.2021 (datos consolidados a las 17:00 horas del 07.10.2021).



**Figura 4.** Evolución de la incidencia acumulada en 14 días por grupos de edad en España, a 06.10.2021.



**Tabla 5.** Incidencia acumulada en 14 días por grupos de edad en España y por Comunidades Autónomas, a 06.10.2021 (datos consolidados a las 17:00 horas del 07.10.2021).

CCAA	≤ 11 años	12-19 años	20-29 años	30-39 años	40-49 años	50-59 años	60-69 años	70-79 años	≥ 80 años
Andalucía	57,98	27,76	35,53	38,94	37,54	28,62	31,33	29,52	36,76
Aragón	102,59	45,58	59,82	64,52	68,86	46,40	46,69	59,69	79,95
Asturias	23,57	15,63	7,58	18,35	18,56	12,91	16,04	8,24	13,66
Baleares	92,19	50,27	55,82	60,38	67,90	55,49	70,80	49,68	102,94
Canarias	54,37	35,60	56,80	47,92	48,46	48,22	47,22	34,30	16,62
Cantabria	117,39	47,77	87,12	89,40	101,26	67,80	73,70	43,34	63,35
Castilla La Mancha	88,82	44,26	47,69	51,90	47,79	38,05	30,67	29,54	25,89
Castilla y León	49,39	25,40	30,80	21,29	33,58	30,17	30,45	31,78	44,71
Cataluña	130,03	58,22	72,23	84,43	77,92	58,35	64,23	62,18	66,41
Ceuta	98,21	54,79	9,12	50,45	55,37	60,57	50,91	115,79	76,78
C. Valenciana	69,08	26,62	29,26	43,78	39,10	31,10	34,44	30,37	29,65
Extremadura	112,17	27,14	36,18	43,45	55,17	33,09	35,91	32,65	47,37
Galicia	42,45	15,00	15,59	17,62	17,15	14,78	12,39	14,84	28,60
Madrid	89,03	41,73	43,50	55,81	59,18	40,71	43,79	33,84	55,48
Melilla	68,12	41,78	91,70	74,18	83,32	79,65	12,78	293,49	766,28
Murcia	64,64	33,12	56,89	47,37	45,25	44,55	45,61	39,84	80,26
Navarra	93,93	26,60	51,37	39,34	50,00	28,96	39,27	19,72	19,43
País Vasco	101,45	34,40	52,10	58,34	68,48	44,41	44,62	33,79	53,81
La Rioja	41,73	23,50	59,10	40,69	39,66	33,57	26,51	35,56	45,03
<b>ESPAÑA</b>	<b>82,37</b>	<b>36,75</b>	<b>45,95</b>	<b>51,57</b>	<b>51,62</b>	<b>38,64</b>	<b>40,64</b>	<b>36,41</b>	<b>47,04</b>

Los grupos de edad corresponden con los mismos de los que se hace seguimiento de la cobertura de vacunación



Figura 5. Evolución de la incidencia acumulada en 14 días por grupos de edad desde el 01.09.2021 por Comunidades Autónomas, a 06.10.2021.

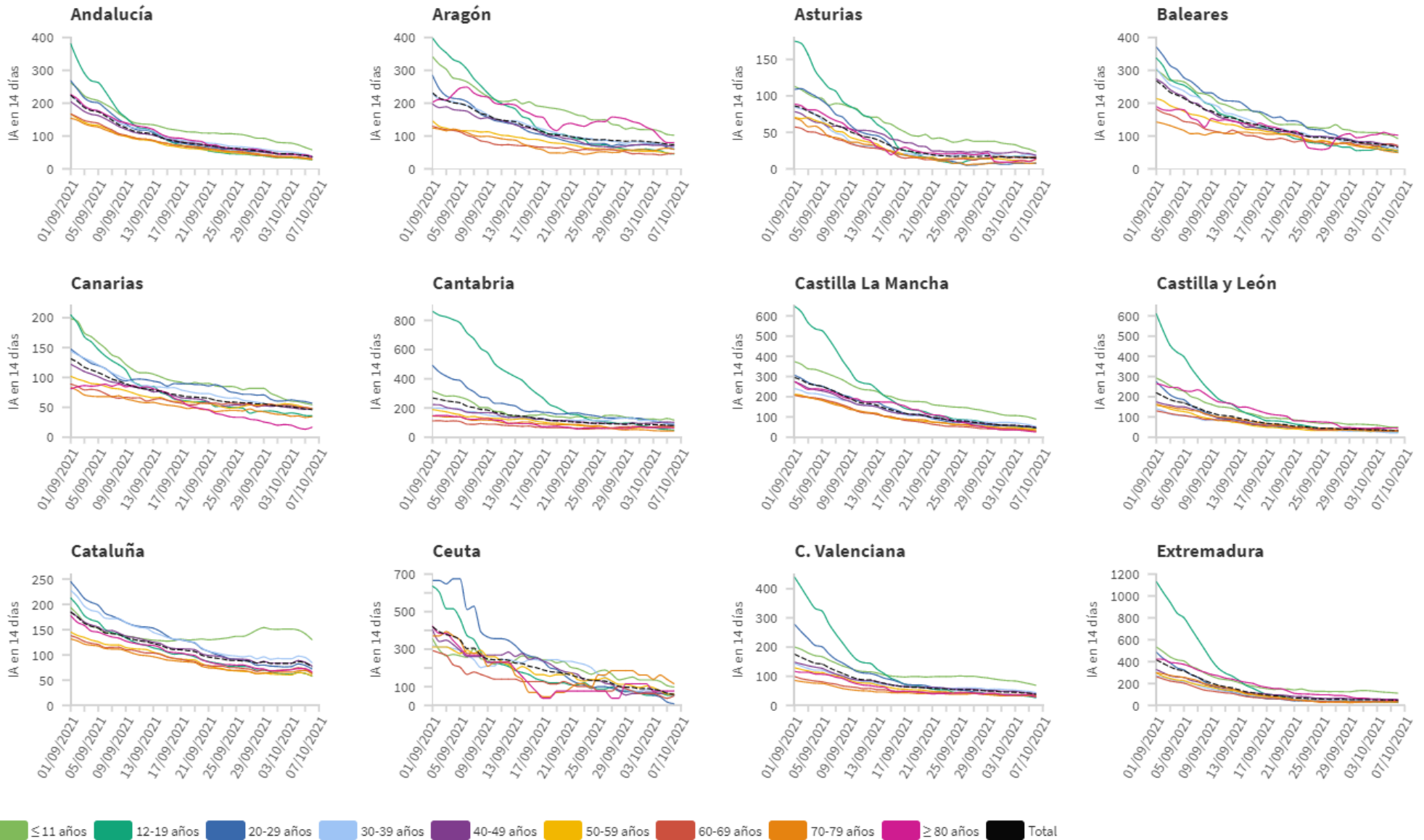
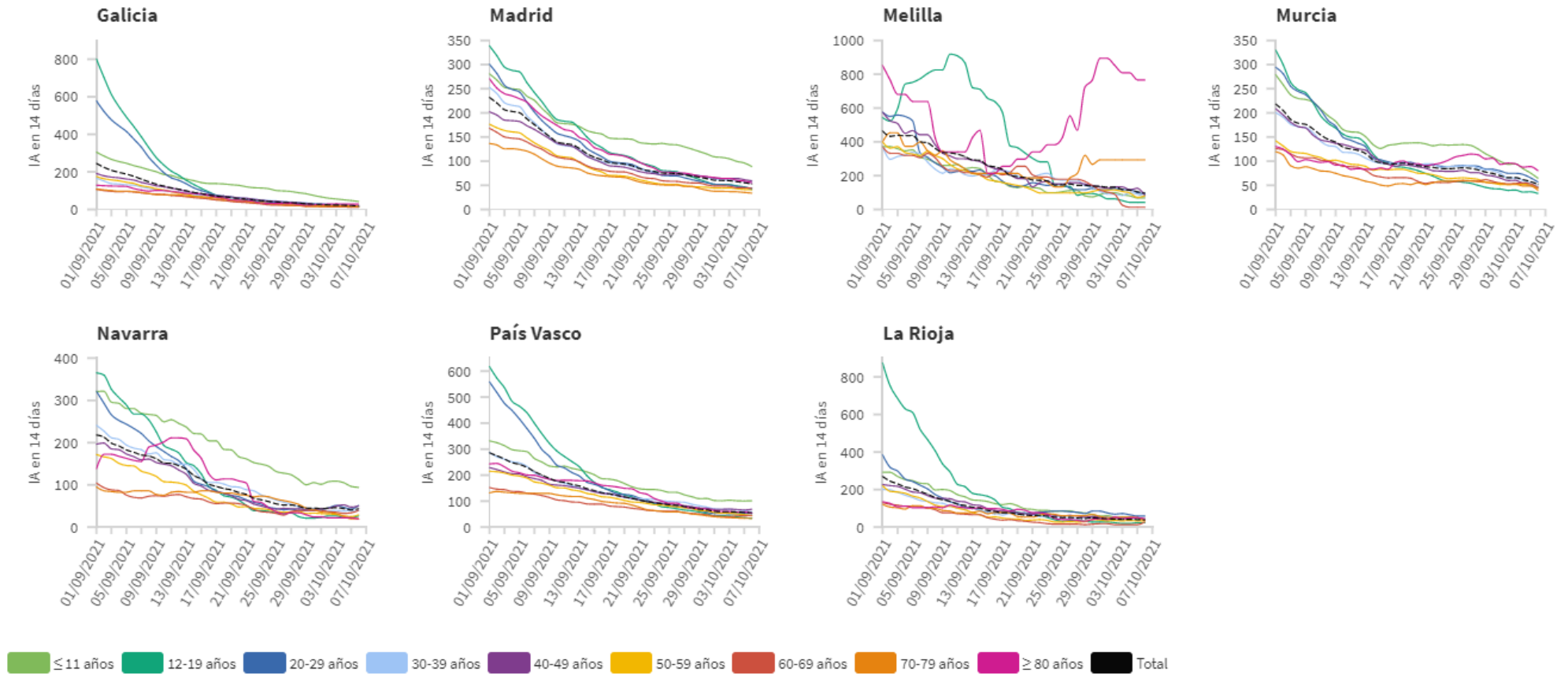




Figura 5(cont.). Incidencia acumulada en 14 días por grupos de edad desde el 01.09.2021 por Comunidades Autónomas, a 06.10.2021 .



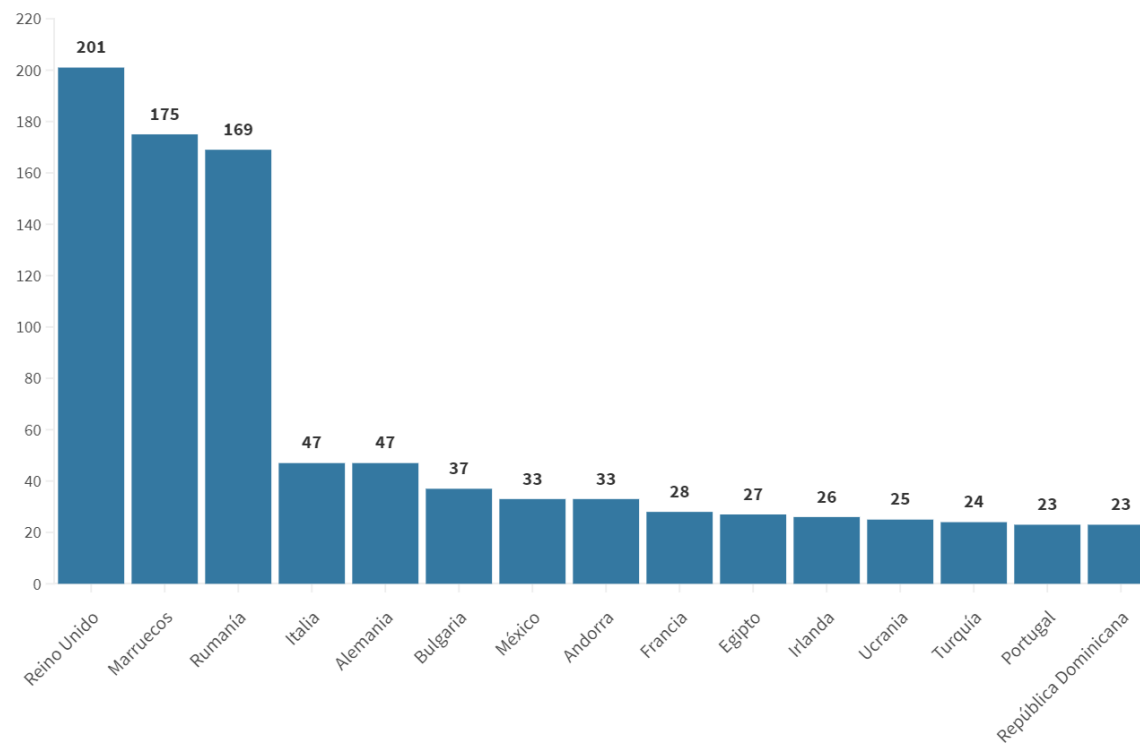
Los grupos de edad corresponden con los mismos de los que se hace seguimiento de la cobertura de vacunación

Tabla 6. Nº de casos COVID-19 importados de otro país

	Diagnósticos desde el 11 de mayo	Diagnósticos en los últimos 7 días
Andalucía	3.504	48
Aragón	459	11
Asturias	57	0
Baleares	744	7
Canarias	2.462	41
Cantabria	151	0
Castilla La Mancha	294	9
Castilla y León	681	1
Cataluña	1.320	53
Ceuta	170	0
C. Valenciana	1.887	53
Extremadura	299	1
Galicia	884	13
Madrid	2.297	40
Melilla	177	0
Murcia	586	6
Navarra	302	14
País Vasco	92	0
La Rioja	41	1
<b>ESPAÑA</b>	<b>16.407</b>	<b>298</b>

Fuente: Casos notificados a la Red Nacional de Vigilancia Epidemiológica por las comunidades autónomas clasificados como importados de otro país. Las personas han podido llegar a través de diferentes medios de transporte, incluyendo pateras.

Figura 6. Nº de casos importados según país de origen (los países más frecuentes en las últimas 4 semanas)



## SITUACIÓN INTERNACIONAL *(datos consultados hasta las 10:00 horas del 07.10.2021)*

**Situación en Europa:** Hasta el día de hoy se han notificado al menos 68.701.210 casos confirmados. En la tabla 7 se presentan los datos epidemiológicos detallados de los países de Europa con más casos confirmados.

**Tabla 7.** Detalles de los países con más casos confirmados u otros países de interés de Europa<sup>1,2,3,4</sup>

	Casos confirmados	Nuevos diarios	Incremento promedio en los últimos 7 días	Incidencia Acumulada 100.000 hab. 14 días	Fallecidos	Nuevos diarios	Letalidad
<b>Reino Unido</b>	8.006.660	39.851	0,43%	716,5	137.295	143	1,7%
<b>Rusia</b>	7.662.560	25.133	0,33%	227,7	212.625	929	2,8%
<b>Turquía</b>	7.296.879	29.802	0,40%	478,8	65.137	228	0,9%
<b>Francia</b>	7.038.701	4.946	0,06%	100,3	116.957	34	1,7%
<b>Italia</b>	4.689.341	3.235	0,06%	72,1	131.157	39	2,8%
<b>Alemania</b>	4.283.378	11.644	0,19%	134,6	94.027	68	2,2%
<b>Polonia</b>	2.914.962	2.086	0,04%	39,7	75.774	33	2,6%
<b>Ucrania</b>	2.482.518	12.662	0,41%	285,8	57.526	320	2,3%
<b>Países Bajos</b>	2.011.530	1.882	0,09%	136,7	18.191	7	0,9%
<b>Chequia</b>	1.696.016	1.106	0,04%	81,3	30.485	2	1,8%
<b>Rumanía</b>	1.303.900	14.744	1,07%	646,5	38.260	331	2,9%
<b>Bélgica</b>	1.253.587	1.730	0,15%	234,9	25.640	8	2,0%
<b>Suecia</b>	1.155.534	1.879	0,05%	83,7	14.876	8	1,3%
<b>Portugal</b>	1.072.037	-	0,05%	78,3	18.004	-	1,7%
<b>Suiza</b>	841.673	1	0,13%	196,8	10.666	0	1,3%
<b>Austria</b>	747.200	1.175	0,24%	272,3	10.804	9	1,4%
<b>Irlanda</b>	395.643	1.124	0,31%	361,1	5.249	0	1,3%

<sup>1</sup> Las cifras de fallecidos por COVID-19 notificadas por cada país varían en su definición por lo que dichas cifras, y la letalidad resultante en cada país, no son directamente comparables entre sí.

<sup>2</sup> (-) sin actualizar

<sup>3</sup> Suiza, Austria e Irlanda ya no se encuentra entre los quince países con más casos confirmados de Europa. Se sigue incluyendo en la tabla por su histórico

<sup>4</sup> Datos consultados para casos confirmados y fallecidos (orden alfabético): **Alemania** (Robert Koch Institut), **Francia** (Santé Publique France), **Italia** (Ministerio de Sanidad), **Portugal** (Dirección General de Salud), **Reino Unido** (Public Health England). **Resto de países y territorios:** página web de la Organización Mundial de la Salud (OMS).

**Situación a nivel global y otros países fuera de Europa:** Según la OMS, a nivel global hasta el día de hoy se han notificado al menos 235.673.032 casos y 4.814.651 fallecidos. En la tabla 8 se presenta información detallada de los países con más casos acumulados fuera de Europa.

**Tabla 8.** Detalles de los países con más casos confirmados u otros países de interés fuera de Europa<sup>5,6,7,8</sup>

	Casos confirmados	Nuevos diarios	Incremento promedio en los últimos 7 días	Incidencia Acumulada 100.000 hab. 14 días	Fallecidos	Nuevos diarios	Letalidad
<b>Estados Unidos</b>	43.878.517	100.230	0,23%	456,3	704.233	1.949	1,6%
<b>India</b>	33.871.881	18.833	0,06%	25,2	449.538	278	1,3%
<b>Brasil</b>	21.478.546	10.425	0,07%	110,2	598.152	204	2,8%
<b>Irán</b>	5.651.961	13.226	0,24%	236,8	121.563	216	2,2%
<b>Argentina</b>	5.260.719	981	0,02%	43,4	115.283	38	2,2%
<b>Colombia</b>	4.963.243	1.189	0,03%	42,3	126.425	24	2,5%
<b>Indonesia</b>	4.223.094	1.484	0,04%	9,1	142.413	75	3,4%
<b>México</b>	3.684.242	2.282	0,19%	88,1	279.106	303	7,6%
<b>Sudáfrica</b>	2.907.619	768	0,04%	40,6	87.922	103	3,0%
<b>Filipinas</b>	2.613.070	9.030	0,50%	197,9	38.828	0	1,5%
<b>Malasia</b>	2.294.457	8.817	0,47%	528,1	26.876	117	1,2%
<b>Perú</b>	2.179.316	377	0,04%	36,5	199.502	17	9,2%
<b>Iraq</b>	2.014.104	2.470	0,11%	84,9	22.420	28	1,1%
<b>Japón</b>	1.706.675	897	0,08%	20,3	17.789	33	1,0%
<b>Chile</b>	1.657.749	493	0,04%	51,9	37.506	6	2,3%
<b>Corea del Sur</b>	323.379	2.027	0,66%	62,9	2.536	12	0,8%
<b>China</b>	124.884	41	0,03%	0,0	5.693	0	4,6%
<b>Singapur</b>	109.804	3.486	2,60%	530,3	130	9	0,1%

<sup>5</sup> Las cifras de fallecidos por COVID-19 notificadas por cada país varían en su definición por lo que dichas cifras, y la letalidad resultante en cada país, no son directamente comparables entre sí.

<sup>6</sup> (-) sin actualizar

<sup>7</sup> China, Singapur y Corea del Sur ya no se encuentran entre los quince países con más casos confirmados fuera de Europa. Se siguen incluyendo en la tabla por su histórico.

<sup>8</sup> Datos consultados para casos confirmados y fallecidos (orden alfabético): **Estados Unidos** (Centers for Disease Control and Prevention). **Resto de países y territorios:** página web de la Organización Mundial de la Salud (OMS).

\* Los casos y fallecidos nuevos notificados diariamente pueden corresponder a casos diagnosticados y fallecidos de días previos