

Actualización nº 441. Enfermedad por el coronavirus (COVID-19). 16.08.2021 (datos consolidados a las 17:00 horas del 16.08.2021)

SITUACIÓN EN ESPAÑA

El presente informe se ha realizado con los datos individualizados notificados por las CCAA a la Red Nacional de Vigilancia Epidemiológica (al sistema SiViEs). Se incluyen los casos notificados confirmados con una prueba diagnóstica positiva de infección activa (PDIA) tal como se establece en la [Estrategia de detección precoz, vigilancia y control de COVID-19](#) y además los casos notificados antes del 11 de mayo que requirieron hospitalización, ingreso en UCI o fallecieron con diagnóstico clínico de COVID-19, de acuerdo a las definiciones de caso vigentes en cada momento. Cualquier futura actualización que realicen las CCAA quedarán reflejadas en los informes diarios. En España hasta el momento se han notificado un total de 4.719.266 casos confirmados de COVID-19 y 82.595 fallecidos. Los datos se pueden obtener en [aquí](#).

Tabla 1. Casos de COVID-19 confirmados totales, diagnosticados el día previo y diagnosticados o con fecha de inicio de síntomas en los últimos 14 y 7 días a 16.08.2021

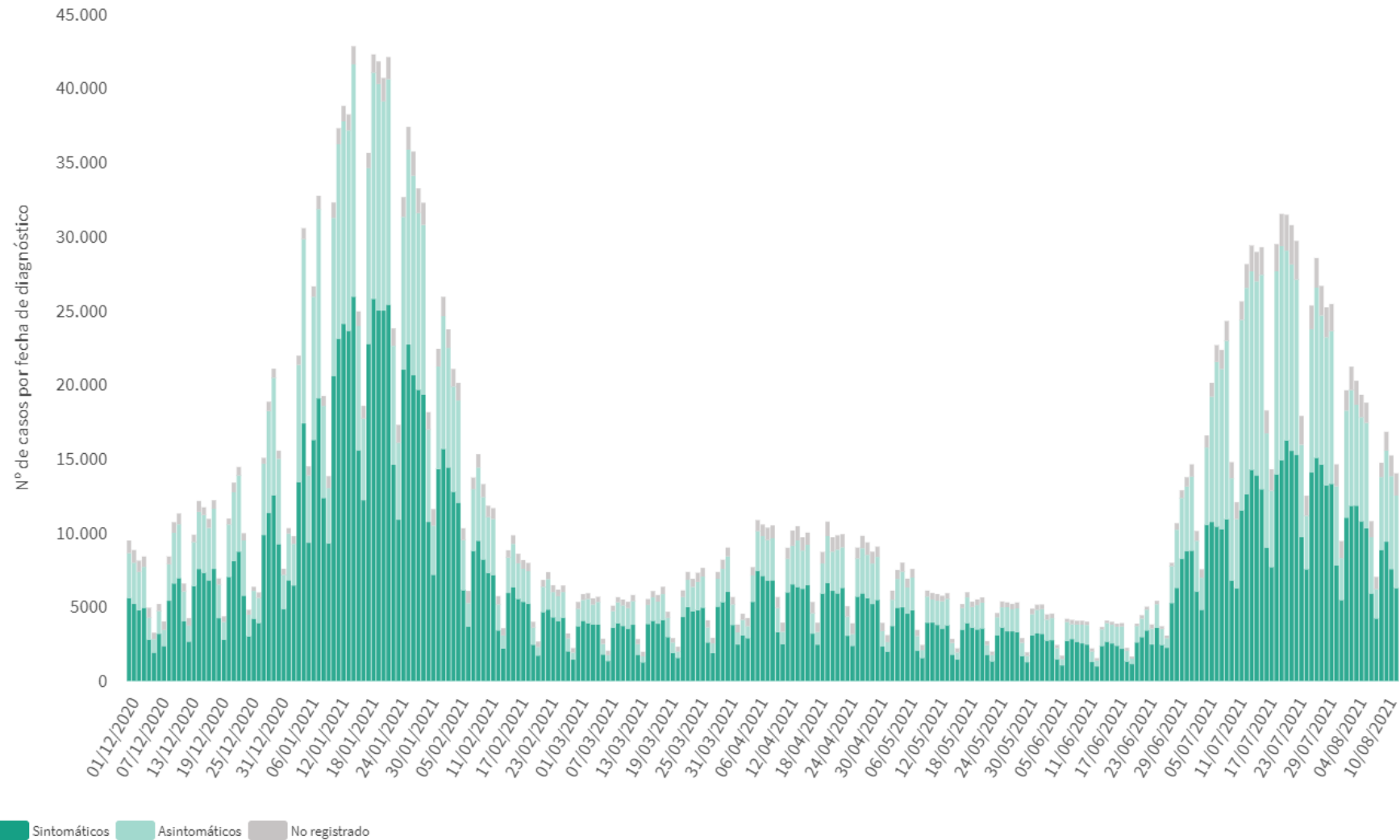
CCAA	Casos totales	Casos diagnosticados el día previo	Casos diagnosticados en los últimos 14 días		Casos diagnosticados en los últimos 7 días		Casos diagnosticados con fecha de inicio de síntomas en los últimos 14d.		Casos diagnosticados con fecha de inicio de síntomas en los últimos 7d.	
			Nº	IA*	Nº	IA*	Nº	IA*	Nº	IA*
Andalucía	761.266	122	38.410	453,78	14.503	171,34	9.008	106,42	1.348	15,93
Aragón	153.671	158	5.234	393,71	1.854	139,46	2.412	181,44	520	39,12
Asturias	69.255	55	2.292	224,97	931	91,38	190	18,65	51	5,01
Baleares	91.976	91	6.333	540,57	2.367	202,04	5.440	464,34	1.406	120,01
Canarias	88.577	219	7.132	327,76	2.766	127,12	3.276	150,55	936	43,02
Cantabria	42.797	193	2.715	465,77	1.285	220,45	1.488	255,27	549	94,18
Castilla La Mancha	223.099	2	8.102	396,14	2.922	142,87	3.789	185,26	910	44,49
Castilla y León ***	287.255	-	10.266	428,66	4.524	188,90	5.409	225,85	1.944	81,17
Cataluña	872.755	469	29.308	376,69	12.058	154,98	13.978	179,65	4.002	51,44
Ceuta**	6.762	17	407	483,36	229	271,97	225	267,21	96	114,01
C. Valenciana	489.383	16	17.858	353,11	7.123	140,84	8.306	164,24	1.730	34,21
Extremadura	94.878	183	5.198	488,54	2.382	223,87	2.332	219,18	763	71,71
Galicia	174.534	189	11.887	439,96	4.752	175,88	5.232	193,65	1.503	55,63
Madrid	856.249	352	30.798	454,26	12.720	187,61	5.795	85,47	1.305	19,25
Melilla	10.152	15	432	496,12	137	157,33	140	160,78	50	57,42
Murcia	133.174	21	5.592	370,02	2.374	157,09	3.126	206,85	960	63,52
Navarra	79.745	96	3.047	460,83	1.337	202,21	1.722	260,44	566	85,60
País Vasco	245.855	502	10.742	483,76	4.878	219,68	36	1,62	9	0,41
La Rioja	37.883	49	1.597	499,20	688	215,06	840	262,57	276	86,27
ESPAÑA	4.719.266	2.749	197.350	415,90	79.830	168,24	72.744	153,30	18.924	39,88

* IA: Incidencia acumulada (casos diagnosticados/100.000 habitantes). Se utiliza como denominador para el cálculo de la IA las cifras oficiales de población del INE del padrón municipal a 01.01.2020

** De los 229 casos diagnosticados en Ceuta en los últimos 7 días, 77 casos corresponden con casos asociados a brotes en centros de acogida.

*** Castilla y León no ha actualizado sus datos debido a festividad; los datos de incidencia acumulada corresponden con los del informe anterior.

Figura 1. Casos diarios confirmados de COVID-19 en España desde el 01.12.2020 a 15.08.2021 (datos consolidados a las 17:00 horas del 16.08.2021).



A continuación se presenta la situación de la capacidad asistencia y actividad COVID-19 en los hospitales españoles. Para el análisis de los casos confirmados que han precisado ingreso, tanto hospitalario como específicamente en UCI, se puede consultar los datos disponibles [aquí](#).

Tabla 2. Situación capacidad asistencial y actividad Covid-19 en hospitales

CCAA	Total Pacientes COVID hospitalizados	Tasa de ocupación hospitalaria por 100.000 hab.	% Camas Ocupadas COVID	Número Pacientes COVID en UCI	Tasa de ocupación UCI por 100.000 hab.	% Camas Ocupadas UCI COVID	Ingresos COVID últimas 24h	Altas COVID últimas 24h
Andalucía	1.417	16,74	8,00%	245	2,89	13,14%	233	195
Aragón	321	24,15	8,05%	52	3,91	23,42%	28	22
Asturias	119	11,68	3,61%	32	3,14	10,74%	16	16
Baleares	374	31,92	11,11%	93	7,94	26,57%	18	15
Canarias	378	17,37	6,85%	103	4,73	20,72%	31	12
Cantabria	110	18,87	8,07%	20	3,43	16,95%	11	1
Castilla La Mancha	308	15,06	6,53%	48	2,35	13,19%	29	19
Castilla y León	408	17,04	6,46%	88	3,67	20,85%	38	26
Cataluña	2.249	28,91	9,51%	558	7,17	43,80%	180	143
Ceuta	15	17,81	7,46%	4	4,75	23,53%	2	0
C. Valenciana	639	12,64	5,87%	105	2,08	13,58%	91	43
Extremadura	112	10,53	3,89%	19	1,79	10,11%	12	2
Galicia	325	12,03	4,00%	62	2,29	8,28%	39	15
Madrid	1.836	27,08	12,76%	353	5,21	33,40%	138	81
Melilla	10	11,48	5,49%	2	2,30	11,76%	1	0
Murcia	178	11,78	4,41%	36	2,38	7,78%	28	21
Navarra	87	13,16	4,86%	27	4,08	22,13%	14	5
País Vasco	412	18,55	9,60%	72	3,24	19,83%	43	22
La Rioja	58	18,13	8,25%	12	3,75	22,64%	4	1
Total general	9.356	19,72	7,97%	1.931	4,07	20,96%	956	639

Fuente: Notificación de los hospitales al Ministerio de Sanidad

(1) Información referida al día 15/08/2021, con los últimos datos disponibles a las 15:00 del día 16 de Agosto de 2021

Nota: El criterio de cómputo incluye a pacientes que presentan clínica Covid que debe ser tratada en régimen de hospitalización, bien con infección confirmada bien pendiente de confirmar.

Puede acceder a los datos en abierto de la capacidad asistencial [aquí](#).

Tabla 3. Total de Pruebas diagnósticas realizadas del 06.08.2021 al 12.08.2021 (Datos provisionales con información actualizada a 16.08.2021)

CCAA	PCR	Test de antígeno	Total de pruebas	Tasa por 100.000 hab.	Positividad
Andalucía	102.326	42.879	145.205	1.725,71	16,45%
Aragón	13.732	4.808	18.540	1.405,30	15,69%
Asturias	15.976	1.500	17.476	1.708,64	9,41%
Baleares	19.990	12.044	32.034	2.786,87	11,35%
Canarias	29.826	13.799	43.625	2.025,88	8,94%
Cantabria	9.712	953	10.665	1.835,38	14,08%
Castilla La Mancha	22.504	6.676	29.180	1.435,41	16,29%
Castilla y León	30.884	11.932	42.816	1.784,34	13,65%
Cataluña	114.276	67.745	182.021	2.371,54	9,22%
Ceuta	670	1.516	2.186	2.578,53	11,57%
C. Valenciana	54.571	21.294	75.865	1.516,16	14,70%
Extremadura	18.543	14.177	32.720	3.064,50	9,31%
Galicia	46.087	24.194	70.281	2.603,48	9,99%
Madrid	68.510	71.944	140.454	2.107,84	13,04%
Melilla	518	714	1.232	1.424,49	9,17%
Murcia	16.830	6.389	23.219	1.554,26	13,63%
Navarra	9.413	4.405	13.818	2.112,15	14,97%
País Vasco	28.885	10.009	38.894	1.761,68	13,94%
La Rioja	4.682	2.950	7.632	2.409,11	10,73%
ESPAÑA	607.935	319.928	927.863	1.973,08	12,53%

Puede acceder a los datos en abierto de las pruebas realizadas [aquí](#).

Figura 2. Número de fallecidos diarios por COVID-19 por fecha de defunción en España a 15.08.2021 (datos consolidados a las 17:00 horas del 16.08.2021).

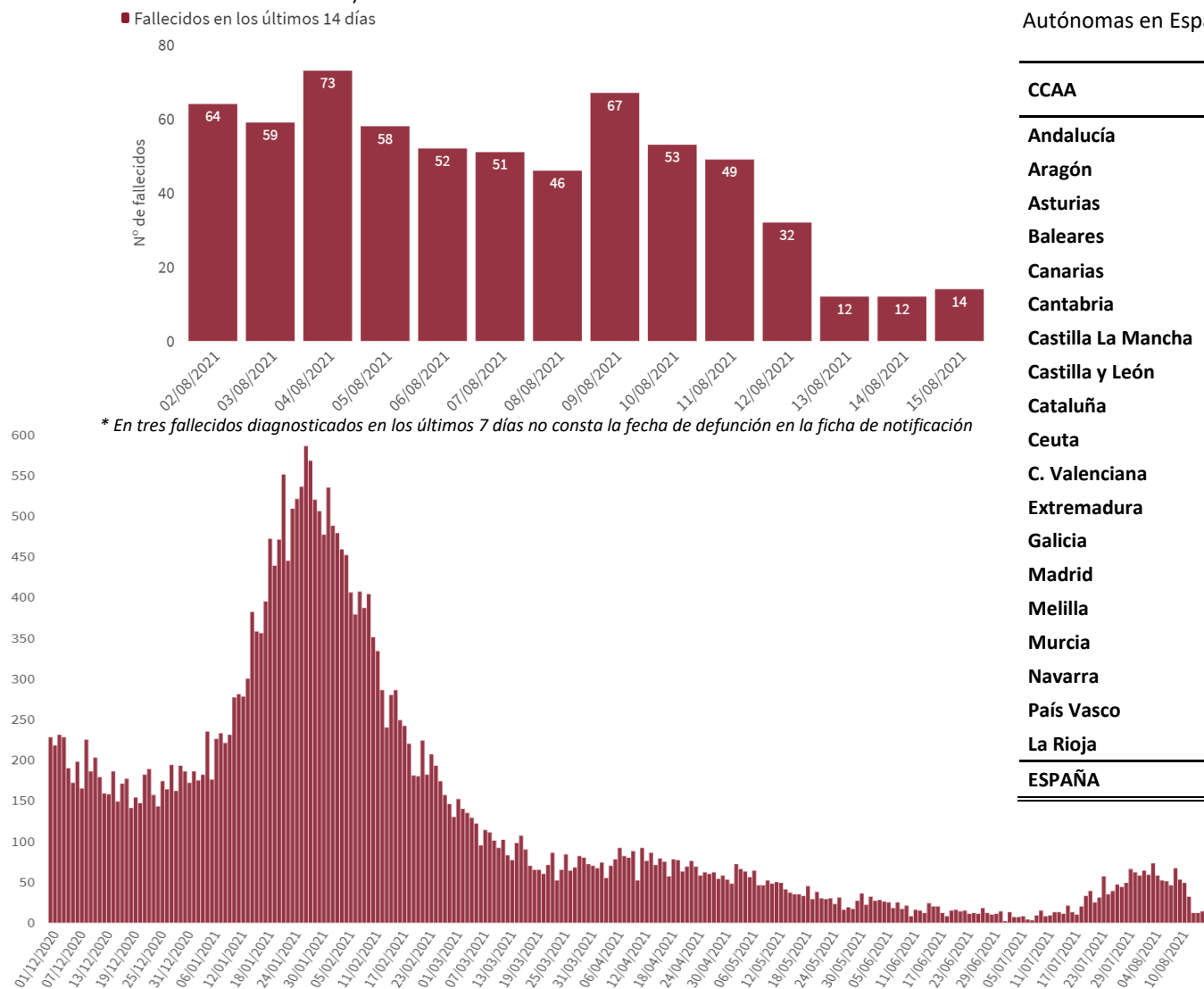


Tabla 4. Casos de COVID-19 que han fallecido (total y con fecha de fallecimiento en los últimos 7 días) y letalidad por Comunidades Autónomas en España a 15.08.2021 .

CCAA	Total	Con fecha de defunción en los últimos 7 días	Letalidad global de la pandemia
Andalucía	10.419	50	1,4%
Aragón	3.655	3	2,4%
Asturias	2.036	6	2,9%
Baleares	883	4	1,0%
Canarias	886	25	1,0%
Cantabria	584	2	1,4%
Castilla La Mancha	6.046	8	2,7%
Castilla y León	7.061	14	2,5%
Cataluña	14.975	20	1,7%
Ceuta	119	2	1,8%
C. Valenciana	7.537	25	1,5%
Extremadura	1.842	9	1,9%
Galicia	2.503	22	1,4%
Madrid	15.667	28	1,8%
Melilla	99	0	1,0%
Murcia	1.649	12	1,2%
Navarra	1.203	5	1,5%
País Vasco	4.622	0	1,9%
La Rioja	809	7	2,1%
ESPAÑA	82.595	242	1,8%

Figura 3. Casos diarios confirmados de COVID-19 por fecha de diagnóstico desde el 01.12.2020 por Comunidades Autónomas, a 15.08.2021 (datos consolidados a las 17:00 horas del 16.08.2021).

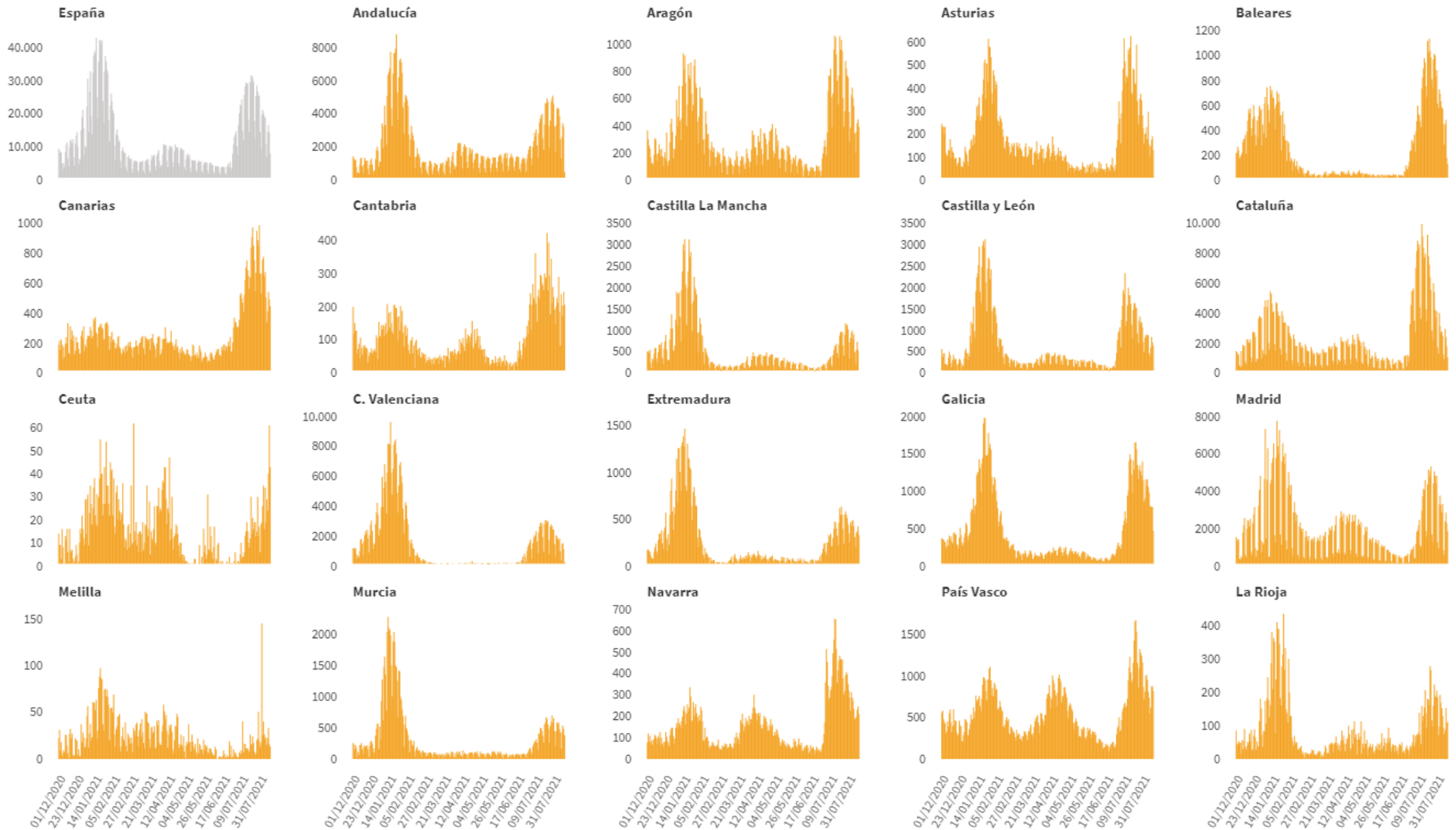
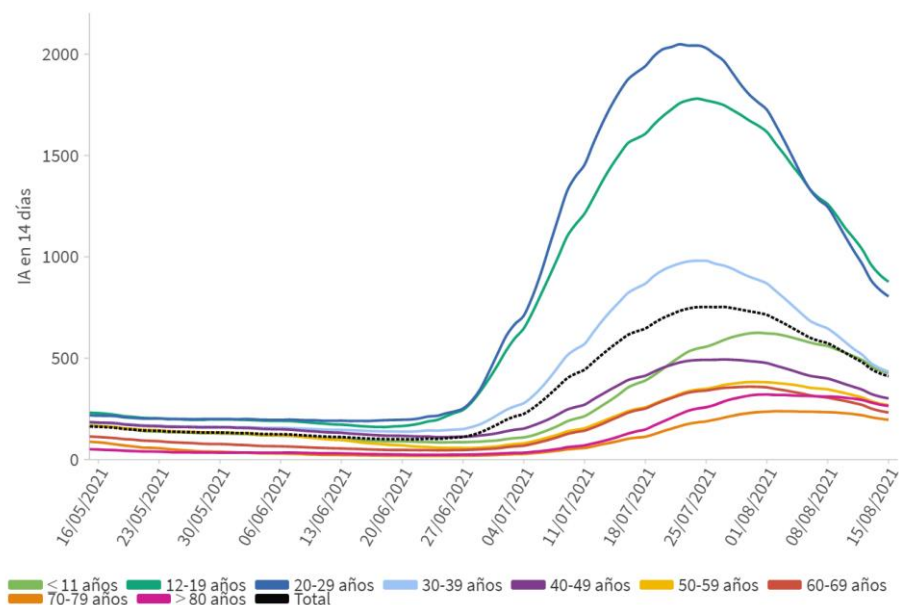


Figura 4. Evolución de la incidencia acumulada en 14 días por grupos de edad desde el 15.05.2021 en España, a 15.08.2021.



Los grupos de edad corresponden con los mismos de los que se hace seguimiento de la cobertura de vacunación

Tabla 5. Incidencia acumulada en 14 días por grupos de edad en España y por Comunidades Autónomas, a 15.08.2021 (datos consolidados a las 17:00 horas del 16.08.2021).

CCAA	≤ 11 años	12-19 años	20-29 años	30-39 años	40-49 años	50-59 años	60-69 años	70-79 años	≥ 80 años
Andalucía	423,04	1055,38	905,27	402,73	312,61	294,38	269,06	228,94	283,91
Aragón	438,11	715,75	577,45	327,48	276,82	203,77	197,61	174,02	168,00
Asturias	300,51	706,25	557,44	198,34	185,64	141,41	108,92	112,59	97,92
Baleares	586,79	878,72	875,01	642,20	475,33	344,40	334,38	274,48	304,79
Canarias	419,65	607,91	500,50	367,92	260,62	234,80	205,45	163,07	180,64
Cantabria	449,15	1276,07	1304,82	414,34	241,39	295,67	240,48	229,90	314,31
Castilla La Mancha	461,01	1005,91	701,09	308,01	279,79	260,18	227,98	196,10	280,34
Castilla y León *	575,77	1.287,03	927,94	468,66	308,01	264,45	242,33	217,60	287,94
Cataluña	353,46	583,85	598,02	479,11	329,67	253,26	265,41	229,82	322,45
Ceuta	468,38	646,50	747,70	521,27	395,51	380,75	432,74	162,11	268,71
C. Valenciana	374,23	836,92	799,61	374,10	232,15	219,72	152,22	141,60	176,11
Extremadura	521,94	1296,76	887,75	413,55	311,61	358,71	268,16	250,34	353,92
Galicia	515,52	1133,29	1178,02	465,67	283,15	296,63	221,08	205,00	224,07
Madrid	476,21	780,07	820,90	561,69	356,70	302,53	270,86	196,55	327,09
Melilla	266,27	605,81	1367,24	370,89	366,61	274,36	281,08	373,53	340,57
Murcia	357,51	797,78	685,64	335,88	260,08	218,99	181,75	165,21	164,82
Navarra	531,04	1182,88	923,28	374,96	275,92	308,19	249,17	189,99	330,37
País Vasco	494,59	1215,85	1352,63	462,88	304,58	335,61	202,41	154,40	284,90
La Rioja	525,82	1061,41	1057,19	595,13	321,08	310,51	312,85	224,00	369,25
ESPAÑA	427,43	876,85	804,71	433,44	301,32	268,51	231,78	196,06	264,08

* Castilla y León no ha actualizado sus datos; los datos de incidencia acumulada corresponden con los del informe anterior

Figura 5. Evolución de la incidencia acumulada en 14 días por grupos de edad desde el 15.05.2021 por Comunidades Autónomas, a 15.08.2021.

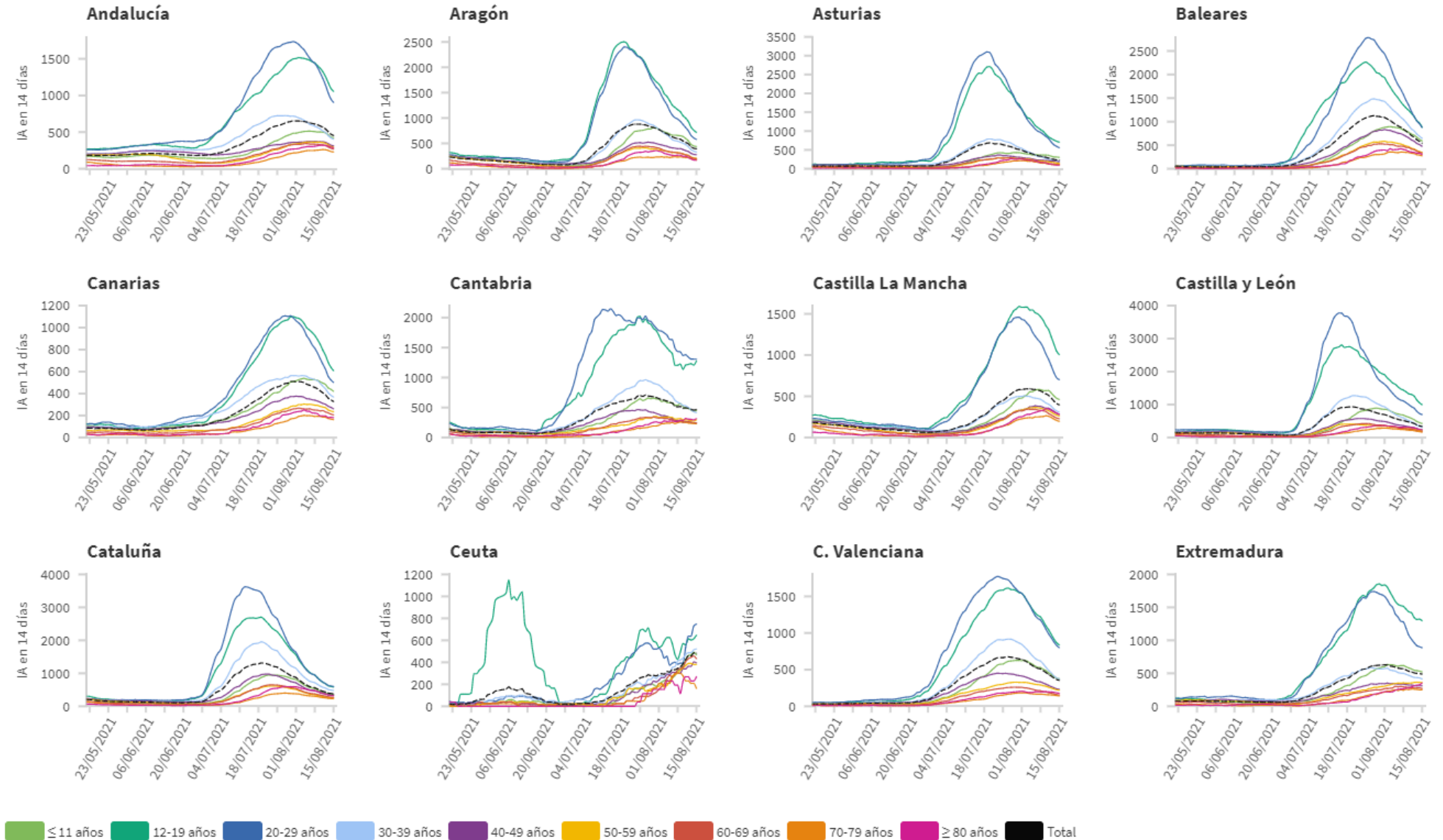
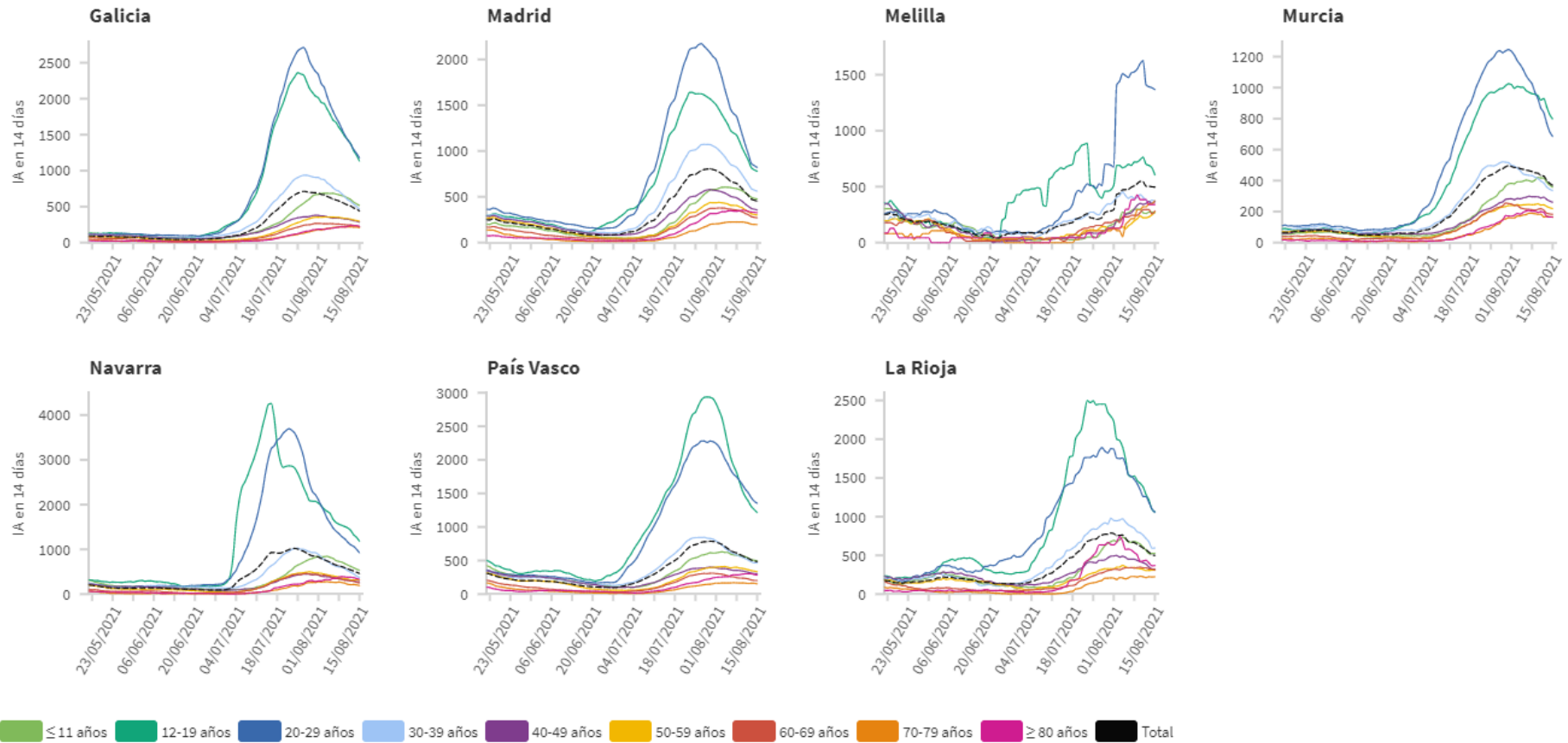


Figura 5(cont.). Incidencia acumulada en 14 días por grupos de edad desde el 15.05.2021 por Comunidades Autónomas, a 15.08.2021 .

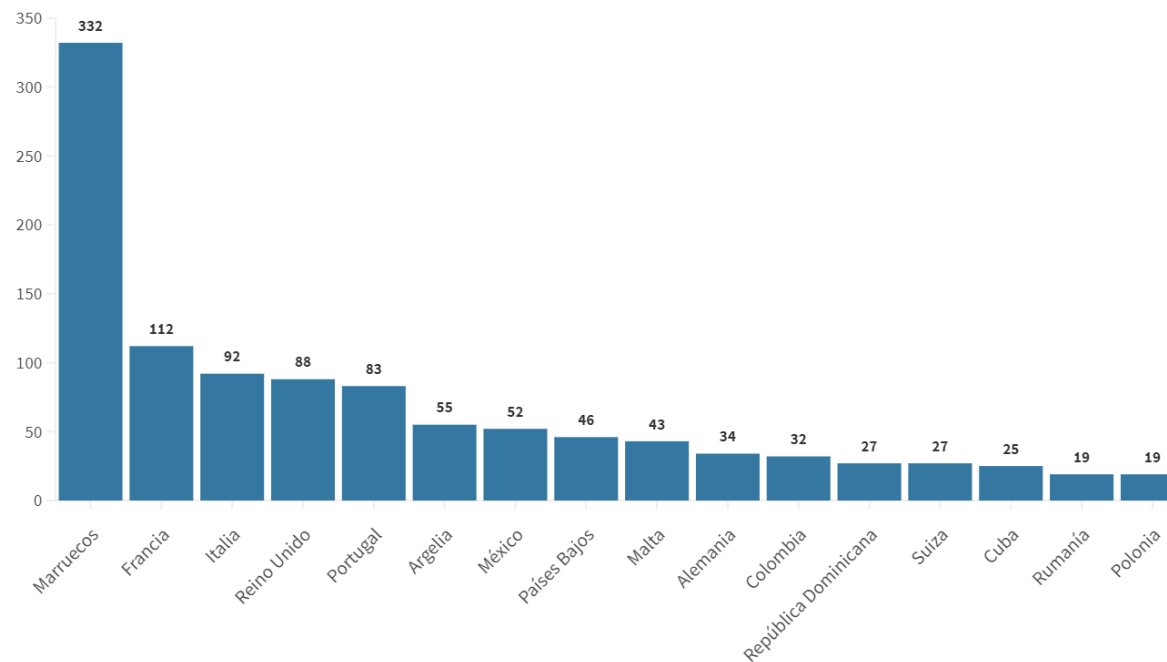


Los grupos de edad corresponden con los mismos de los que se hace seguimiento de la cobertura de vacunación

Tabla 6. Nº de casos COVID-19 importados de otro país

	Diagnósticos desde el 11 de mayo	Diagnósticos en los últimos 7 días
Andalucía	2.885	64
Aragón	369	9
Asturias	50	0
Baleares	629	14
Canarias	1.798	41
Cantabria	127	7
Castilla La Mancha	367	13
Castilla y León	592	7
Cataluña	856	51
Ceuta	161	4
C. Valenciana	1.243	43
Extremadura	301	4
Galicia	640	3
Madrid	1.765	34
Melilla	172	0
Murcia	473	10
Navarra	205	10
País Vasco	80	0
La Rioja	25	0
ESPAÑA	12.738	314

Figura 6. Nº de casos importados según país de origen (los países más frecuentes en las últimas 4 semanas)



Fuente: Casos notificados a la Red Nacional de Vigilancia Epidemiológica por las comunidades autónomas clasificados como importados de otro país. Las personas han podido llegar a través de diferentes medios de transporte, incluyendo pateras.

SITUACIÓN INTERNACIONAL *(datos consultados hasta las 10:00 horas del 16.08.2021)*

Situación en Europa: Hasta el día de hoy se han notificado al menos 60.655.397 casos confirmados. En la tabla 7 se presentan los datos epidemiológicos detallados de los países de Europa con más casos confirmados.

Tabla 7. Detalles de los países con más casos confirmados u otros países de interés de Europa^{1,2,3}

	Casos confirmados	Nuevos diarios	Incremento promedio en los últimos 7 días	Incidencia Acumulada 100.000 hab. 14 días	Fallecidos	Nuevos diarios	Letalidad
Rusia	6.600.836	21.624	0,34%	216,0	170.499	816	2,6%
Francia	6.471.035	21.172	0,37%	484,1	112.702	44	1,7%
Reino Unido	6.267.437	26.750	0,46%	580,3	130.953	61	2,1%
Turquía	6.059.806	19.949	0,39%	405,8	53.005	145	0,9%
Italia	4.440.669	5.664	0,14%	141,4	128.432	19	2,9%
Alemania	3.823.139	2.126	0,12%	61,5	91.871	4	2,4%
Polonia	2.885.333	148	0,01%	6,1	75.299	0	2,6%
Ucrania	2.265.912	695	0,04%	30,1	53.255	17	2,4%
Países Bajos	1.899.647	2.349	0,12%	197,5	17.906	6	0,9%
Chequia	1.676.222	142	0,01%	24,0	30.373	0	1,8%
Bélgica	1.149.869	-	0,16%	219,6	25.287	-	2,2%
Suecia	1.110.147	-	0,07%	98,8	14.658	-	1,3%
Rumanía	1.087.223	323	0,03%	18,2	34.348	6	3,2%
Portugal	1.003.335	2.217	0,24%	315,3	17.562	13	1,8%
Suiza	732.127	-	0,22%	205,9	10.366	-	1,4%
Austria	663.412	997	0,11%	98,3	10.557	1	1,6%
Irlanda	322.989	2.074	0,56%	448,9	5.059	0	1,6%

¹ Las cifras de fallecidos por COVID-19 notificadas por cada país varían en su definición por lo que dichas cifras, y la letalidad resultante en cada país, no son directamente comparables entre sí.

² (-) sin actualizar

³ Suiza, Austria e Irlanda ya no se encuentra entre los quince países con más casos confirmados de Europa. Se sigue incluyendo en la tabla por su histórico

Situación a nivel global y otros países fuera de Europa: Según la OMS, a nivel global hasta el día de hoy se han notificado al menos 206.958.371 casos y 4.357.179 fallecidos. En la tabla 8 se presenta información detallada de los países con más casos acumulados fuera de Europa.

Tabla 8. Detalles de los países con más casos confirmados u otros países de interés fuera de Europa^{4,5,6}

	Casos confirmados	Nuevos diarios	Incremento promedio en los últimos 7 días	Incidencia Acumulada 100.000 hab. 14 días	Fallecidos	Nuevos diarios	Letalidad
Estados Unidos	36.556.516	140.144	0,31%	496,7	618.591	804	1,7%
India	32.192.576	36.083	0,11%	39,7	431.225	493	1,3%
Brasil	20.319.000	33.933	0,15%	209,4	567.862	966	2,8%
Argentina	5.074.725	8.472	0,20%	349,1	108.815	246	2,1%
Colombia	4.860.622	4.027	0,09%	169,9	123.221	124	2,5%
Irán	4.389.085	29.700	0,91%	638,3	97.208	466	2,2%
Indonesia	3.854.354	20.813	0,72%	154,6	117.588	1.222	3,1%
México	3.068.329	22.758	0,59%	189,3	247.414	603	8,1%
Sudáfrica	2.582.427	-	0,33%	233,6	76.631	-	3,0%
Perú	2.131.337	1.319	0,06%	68,9	197.279	70	9,3%
Iraq	1.768.753	7.610	0,53%	369,9	19.606	65	1,1%
Filipinas	1.726.867	13.885	0,66%	129,3	30.070	232	1,7%
Chile	1.628.293	865	0,05%	66,9	36.331	44	2,2%
Canadá	1.449.851	2.412	0,12%	51,5	26.698	6	1,8%
Bangladesh	1.418.902	6.684	0,67%	95,8	24.175	187	1,7%
Japón	1.128.382	20.113	1,50%	160,8	15.400	17	1,4%
Corea del Sur	223.925	1.814	0,86%	46,9	2.156	8	1,0%
China	122.317	62	0,09%	0,1	5.669	2	4,6%
Singapur	66.119	58	0,09%	20,2	44	0	0,1%

⁴ Las cifras de fallecidos por COVID-19 notificadas por cada país varían en su definición por lo que dichas cifras, y la letalidad resultante en cada país, no son directamente comparables entre sí.

⁵ (-) sin actualizar

⁶ China, Singapur, Japón y Corea del Sur ya no se encuentran entre los quince países con más casos confirmados fuera de Europa. Se siguen incluyendo en la tabla por su histórico.

* Los casos y fallecidos nuevos notificados diariamente pueden corresponder a casos diagnosticados y fallecidos de días previos