

Actualización nº 419. Enfermedad por el coronavirus (COVID-19). 15.07.2021 (datos consolidados a las 14:00 horas del 15.07.2021)

SITUACIÓN EN ESPAÑA

El presente informe se ha realizado con los datos individualizados notificados por las CCAA a la Red Nacional de Vigilancia Epidemiológica (al sistema SiViEs). Se incluyen los casos notificados confirmados con una prueba diagnóstica positiva de infección activa (PDIA) tal como se establece en la [Estrategia de detección precoz, vigilancia y control de COVID-19](#) y además los casos notificados antes del 11 de mayo que requirieron hospitalización, ingreso en UCI o fallecieron con diagnóstico clínico de COVID-19, de acuerdo a las definiciones de caso vigentes en cada momento. Cualquier futura actualización que realicen las CCAA quedarán reflejadas en los informes diarios. En España hasta el momento se han notificado un total de 4.069.162 casos confirmados de COVID-19 y 81.084 fallecidos. Los datos se pueden obtener en [aquí](#).

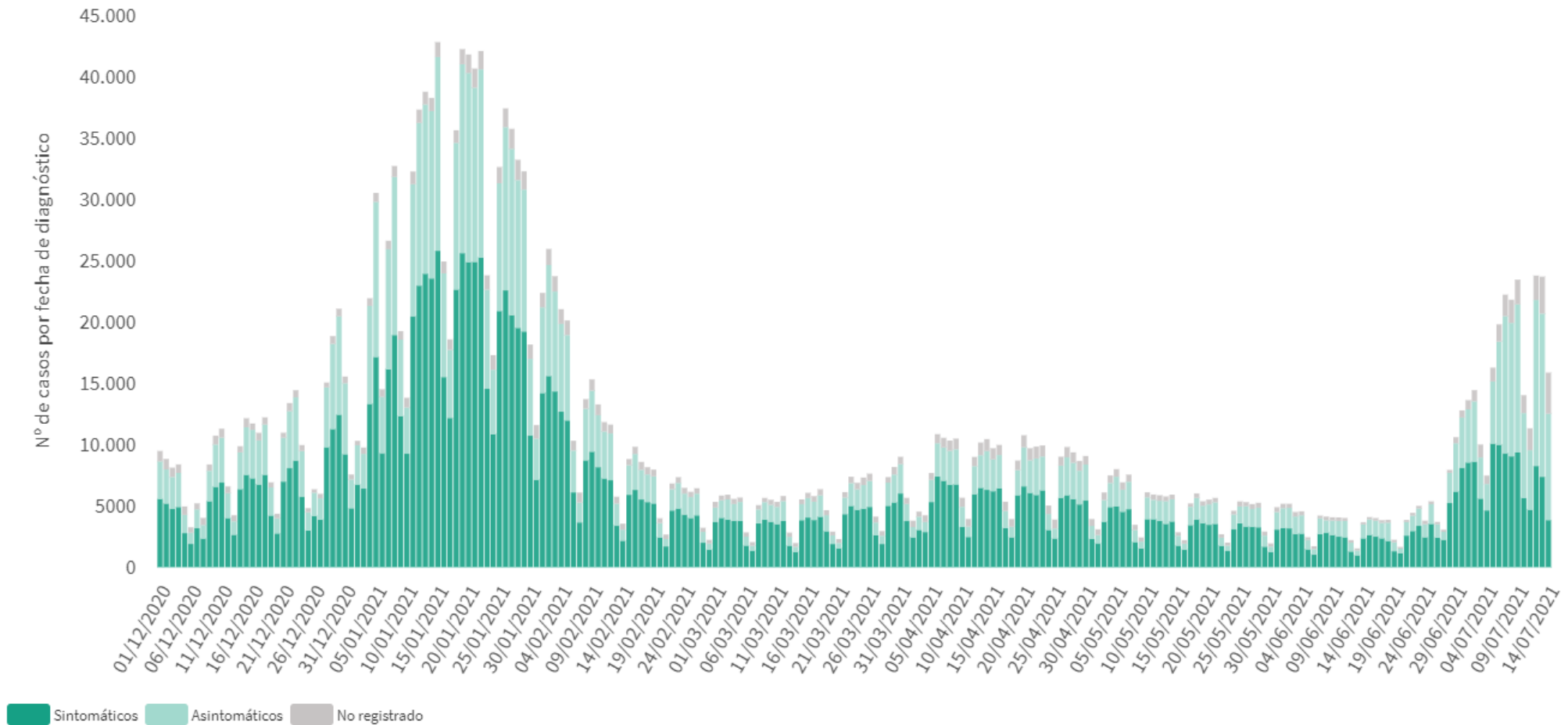
Tabla 1. Casos de COVID-19 confirmados totales, diagnosticados el día previo y diagnosticados o con fecha de inicio de síntomas en los últimos 14 y 7 días a 15.07.2021

CCAA	Casos totales	Casos diagnosticados el día previo	Casos diagnosticados en los últimos 14 días		Casos diagnosticados en los últimos 7 días		Casos diagnosticados con fecha de inicio de síntomas en los últimos 14d.		Casos diagnosticados con fecha de inicio de síntomas en los últimos 7d.	
			Nº	IA*	Nº	IA*	Nº	IA*	Nº	IA*
Andalucía	651.109	550	28.262	333,89	14.863	175,59	9.287	109,72	2.306	27,24
Aragón	134.928	1.046	7.816	587,94	5.191	390,48	5.055	380,25	2.290	172,26
Asturias	60.003	541	5.737	563,12	3.563	349,73	661	64,88	313	30,72
Baleares**	67.203	0	4.435	378,56	1.834	156,55	3.912	333,92	1.185	101,15
Canarias	67.609	655	6.120	281,26	3.651	167,79	3.728	171,33	1.706	78,40
Cantabria	35.261	343	3.258	558,92	1.768	303,31	1.908	327,33	656	112,54
Castilla La Mancha	200.393	44	3.094	151,28	1.695	82,88	1.849	90,41	720	35,20
Castilla y León	256.788	1.665	19.778	825,83	11.484	479,52	10.392	433,92	4.262	177,96
Cataluña	742.782	4.204	86.172	1.107,54	45.395	583,45	19.904	255,82	4.306	55,34
Ceuta	6.060	15	72	85,51	55	65,32	59	70,07	34	40,38
C. Valenciana	426.247	469	20.635	408,02	10.710	211,77	10.020	198,13	3.671	72,59
Extremadura	81.498	440	3.759	353,29	2.200	206,77	1.148	107,90	489	45,96
Galicia	138.214	780	7.546	279,29	5.194	192,24	3.572	132,21	1.475	54,59
Madrid	757.649	3.090	23.048	339,95	15.471	228,19	6.629	97,77	2.233	32,94
Melilla	9.428	11	135	155,04	106	121,73	59	67,76	31	35,60
Murcia	118.370	327	3.289	217,63	2.060	136,31	2.281	150,93	1.131	74,84
Navarra	69.165	603	5.152	779,19	2.922	441,93	3.416	516,64	1.677	253,63
País Vasco	213.378	1.044	8.257	371,85	5.080	228,78	28	1,26	4	0,18
La Rioja	33.077	31	1.044	326,34	611	190,99	721	225,37	281	87,84
ESPAÑA	4.069.162	15.858	237.609	500,75	133.853	282,09	84.629	178,35	28.770	60,63

* IA: Incidencia acumulada (casos diagnosticados/100.000 habitantes). Se utiliza como denominador para el cálculo de la IA las cifras oficiales de población del INE del padrón municipal a 01.01.2020

** Baleares no ha actualizado sus datos por problemas técnicos, los datos de incidencia acumulada corresponden con los del informe anterior

Figura 1. Casos diarios confirmados de COVID-19 en España desde el 01.12.2020 a 14.07.2021 (datos consolidados a las 14:00 horas del 15.07.2021).



A continuación se presenta la situación de la capacidad asistencia y actividad COVID-19 en los hospitales españoles. Para el análisis de los casos confirmados que han precisado ingreso, tanto hospitalario como específicamente en UCI, se puede consultar los datos disponibles [aquí](#).

Tabla 2. Situación capacidad asistencial y actividad Covid-19 en hospitales

CCAA	Total Pacientes COVID hospitalizados	Tasa de ocupación hospitalaria por 100.000 hab.	% Camas Ocupadas COVID	Número Pacientes COVID en UCI	Tasa de ocupación UCI por 100.000 hab.	% Camas Ocupadas UCI COVID	Ingresos COVID últimas 24h	Altas COVID últimas 24h
Andalucía	682	8,06	3,80%	133	1,57	7,07%	92	99
Aragón	117	8,80	2,92%	17	1,28	7,80%	21	12
Asturias	92	9,03	2,77%	19	1,86	6,38%	18	10
Baleares	134	11,44	4,09%	29	2,48	10,55%	27	30
Canarias	226	10,39	4,13%	40	1,84	8,66%	38	33
Cantabria	58	9,95	4,32%	5	0,86	4,72%	14	10
Castilla La Mancha	83	4,06	1,73%	16	0,78	4,61%	13	15
Castilla y León	260	10,86	4,08%	39	1,63	8,94%	54	22
Cataluña	1.665	21,40	6,78%	296	3,80	24,61%	321	219
Ceuta	2	2,38	1,00%	0	0,00	0,00%	0	0
C. Valenciana	421	8,32	3,80%	58	1,15	6,95%	81	57
Extremadura	32	3,01	1,11%	3	0,28	1,62%	6	5
Galicia	103	3,81	1,26%	21	0,78	2,82%	26	14
Madrid	536	7,91	3,48%	108	1,59	9,98%	72	95
Melilla	5	5,74	2,75%	2	2,30	11,76%	1	0
Murcia	42	2,78	1,04%	11	0,73	2,38%	13	7
Navarra	33	4,99	1,85%	9	1,36	7,69%	4	5
País Vasco	193	8,69	4,17%	29	1,31	7,44%	34	38
La Rioja	21	6,56	2,99%	3	0,94	5,66%	3	2
Total general	4.705	9,92	3,91%	838	1,77	9,18%	838	673

Fuente: Notificación de los hospitales al Ministerio de Sanidad

(1) Información referida al día 14/07/2021, con los últimos datos disponibles a las 15:00 del día 15 de Julio de 2021

Nota: El criterio de cómputo incluye a pacientes que presentan clínica Covid que debe ser tratada en régimen de hospitalización, bien con infección confirmada bien pendiente de confirmar.

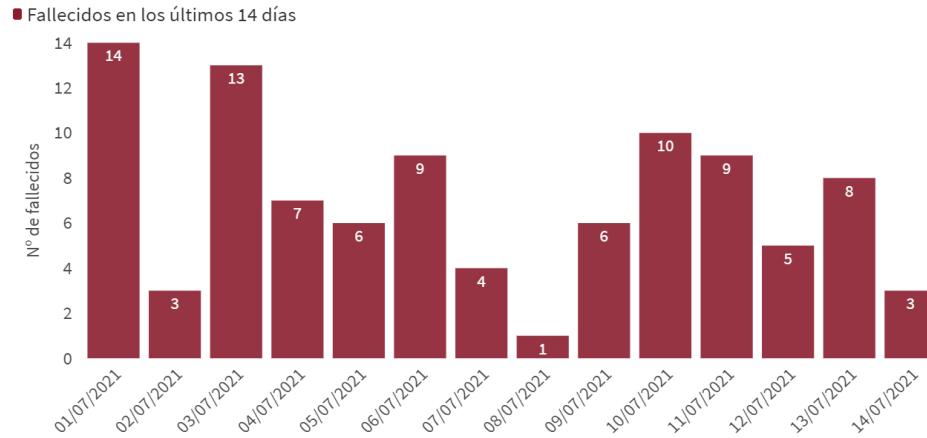
Puede acceder a los datos en abierto de la capacidad asistencial [aquí](#).

Tabla 3. Total de Pruebas diagnósticas realizadas del 05.07.2021 al 11.07.2021 (Datos provisionales con información actualizada a 15.07.2021)

CCAA	PCR	Test de antígeno	Total de pruebas	Tasa por 100.000 hab.	Positividad
Andalucía	78.838	45.640	124.478	1.479,37	13,41%
Aragón	18.347	6.640	24.987	1.893,97	18,00%
Asturias	21.080	1.996	23.076	2.256,16	14,57%
Baleares	23.116	12.082	35.198	3.062,13	12,54%
Canarias	26.637	14.766	41.403	1.922,69	8,09%
Cantabria	13.655	989	14.644	2.520,14	12,19%
Castilla La Mancha	13.388	4.989	18.377	904,00	9,45%
Castilla y León	42.332	32.543	74.875	3.120,38	17,11%
Cataluña	160.312	105.656	265.968	3.465,28	19,14%
Ceuta	352	474	826	974,32	5,69%
C. Valenciana	69.206	31.101	100.307	2.004,63	13,93%
Extremadura	17.083	12.132	29.215	2.736,23	8,23%
Galicia	39.118	17.416	56.534	2.094,24	6,71%
Madrid	68.880	71.468	140.348	2.106,25	9,24%
Melilla	359	598	957	1.106,52	3,55%
Murcia	11.828	6.535	18.363	1.229,20	8,39%
Navarra	11.287	6.559	17.846	2.727,85	19,07%
País Vasco	31.486	14.168	45.654	2.067,87	9,00%
La Rioja	3.427	2.583	6.010	1.897,11	9,43%
ESPAÑA	650.731	388.335	1.039.066	2.209,55	13,70%

Puede acceder a los datos en abierto de las pruebas realizadas [aquí](#).

Figura 2. Número de fallecidos diarios por COVID-19 por fecha de defunción en España a 14.07.2021 (datos consolidados a las 14:00 horas del 15.07.2021).



* En 7 fallecidos diagnosticado en los últimos 7 días no consta la fecha de defunción en la ficha de notificación

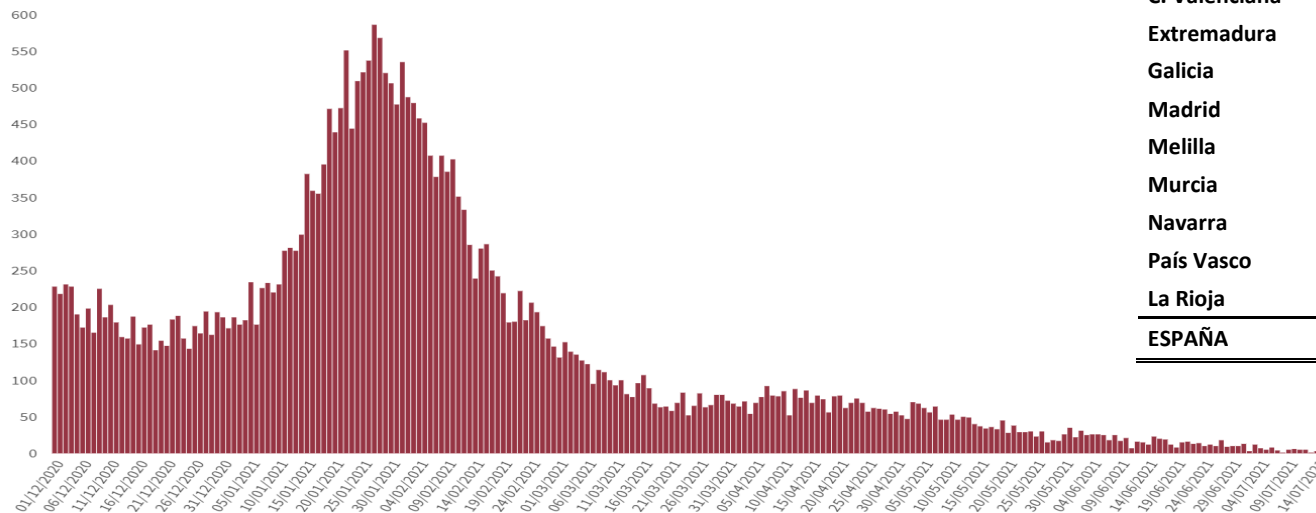


Tabla 4. Casos de COVID-19 que han fallecido (total y con fecha de fallecimiento en los últimos 7 días) y letalidad por Comunidades Autónomas en España a 14.07.2021.

CCAA	Total	Con fecha de defunción en los últimos 7 días	Letalidad global de la pandemia
Andalucía	10.105	8	1,6%
Aragón	3.557	3	2,6%
Asturias	1.982	3	3,3%
Baleares	846	1	1,3%
Canarias	802	7	1,2%
Cantabria	571	0	1,6%
Castilla La Mancha	6.019	2	3,0%
Castilla y León	6.938	5	2,7%
Cataluña	14.761	2	2,0%
Ceuta	117	0	1,9%
C. Valenciana	7.431	8	1,7%
Extremadura	1.809	3	2,2%
Galicia	2.428	2	1,8%
Madrid	15.494	3	2,0%
Melilla	97	0	1,0%
Murcia	1.606	0	1,4%
Navarra	1.184	0	1,7%
País Vasco	4.559	2	2,1%
La Rioja	778	0	2,4%
ESPAÑA	81.084	49	2,0%

Figura 3. Casos diarios confirmados de COVID-19 por fecha de diagnóstico desde el 01.12.2020 por Comunidades Autónomas, a 14.07.2021 (datos consolidados a las 14:00 horas del 15.07.2021).

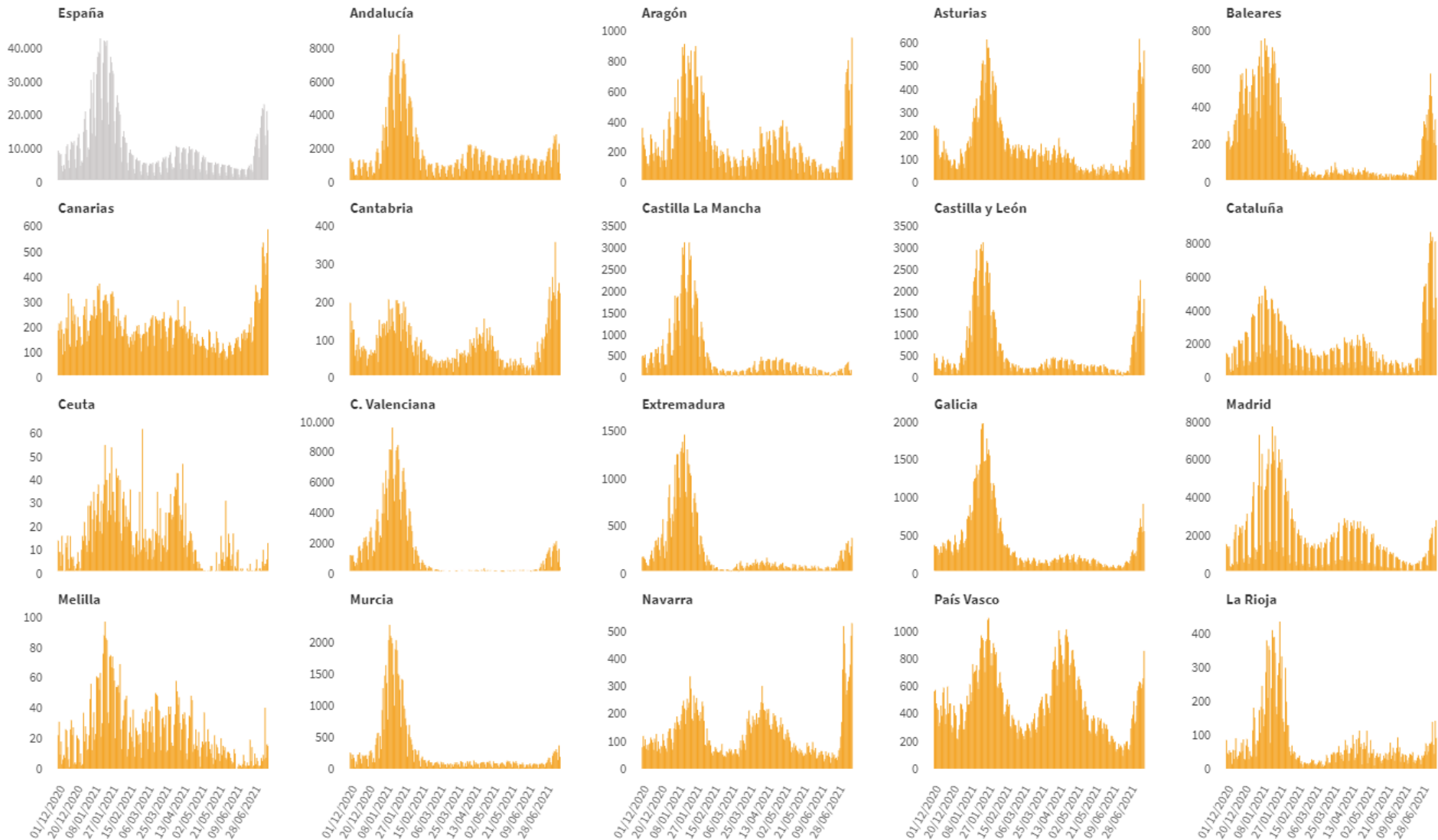
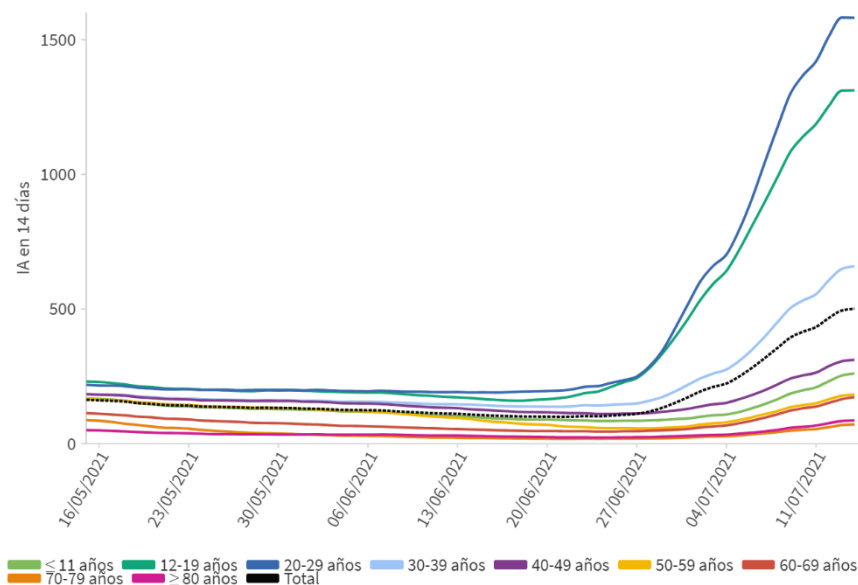


Figura 4. Evolución de la incidencia acumulada en 14 días por grupos de edad desde el 15.05.2021 en España, a 14.07.2021.



Los grupos de edad corresponden con los mismos de los que se hace seguimiento de la cobertura de vacunación

Tabla 5. Incidencia acumulada en 14 días por grupos de edad en España y por Comunidades Autónomas, a 14.07.2021 (datos consolidados a las 14:00 horas del 15.07.2021).

CCAA	≤ 11 años	12-19 años	20-29 años	30-39 años	40-49 años	50-59 años	60-69 años	70-79 años	≥ 80 años
Andalucía	176,41	813,65	931,33	451,05	219,33	122,37	136,88	57,81	82,46
Aragón	234,30	1.866,96	1.719,31	469,30	213,54	168,96	173,95	77,34	84,00
Asturias	228,62	2.339,06	2.813,77	619,48	256,90	166,01	186,43	67,74	62,62
Baleares	203,40	1.119,61	983,75	469,30	212,93	137,52	126,25	43,47	52,48
Canarias	242,59	607,91	655,42	386,26	201,59	129,52	105,49	64,71	77,57
Cantabria	331,76	1.660,49	2.164,14	617,26	390,72	186,74	219,79	90,45	90,15
Castilla La Mancha	99,82	461,57	431,48	142,91	86,51	59,52	76,45	35,83	30,33
Castilla y León	357,62	2.665,99	3.643,02	986,99	420,86	354,17	265,87	106,76	120,72
Cataluña	597,95	2.487,94	3.374,99	1.641,22	732,03	397,42	384,56	145,76	179,79
Ceuta	30,22	208,20	246,19	75,67	39,55	60,57	12,73	0,00	0,00
C. Valenciana	249,43	954,94	1.238,65	518,68	300,61	184,09	147,06	74,45	99,45
Extremadura	237,00	965,19	1.096,89	396,32	196,25	167,83	141,26	70,75	57,89
Galicia	184,38	997,74	1.060,69	395,78	164,93	90,67	74,37	44,86	32,86
Madrid	125,94	857,39	1.087,85	460,38	226,51	111,43	104,08	36,50	53,28
Melilla	37,15	668,48	241,77	173,08	41,66	53,10	25,55	0,00	42,57
Murcia	92,98	494,74	663,58	240,19	106,63	80,19	79,64	32,07	28,67
Navarra	214,17	3.967,16	2.623,04	479,46	178,70	191,33	181,46	59,15	53,44
País Vasco	234,19	1.377,77	1.254,88	436,40	213,46	133,83	113,88	36,61	55,71
La Rioja	147,45	1.073,16	1.172,11	429,82	185,09	111,20	63,63	10,67	58,54
ESPAÑA	260,87	1.311,73	1.581,39	658,96	311,38	183,03	172,83	71,46	86,84

Figura 5. Evolución de la incidencia acumulada en 14 días por grupos de edad desde el 15.05.2021 por Comunidades Autónomas, a 14.07.2021.

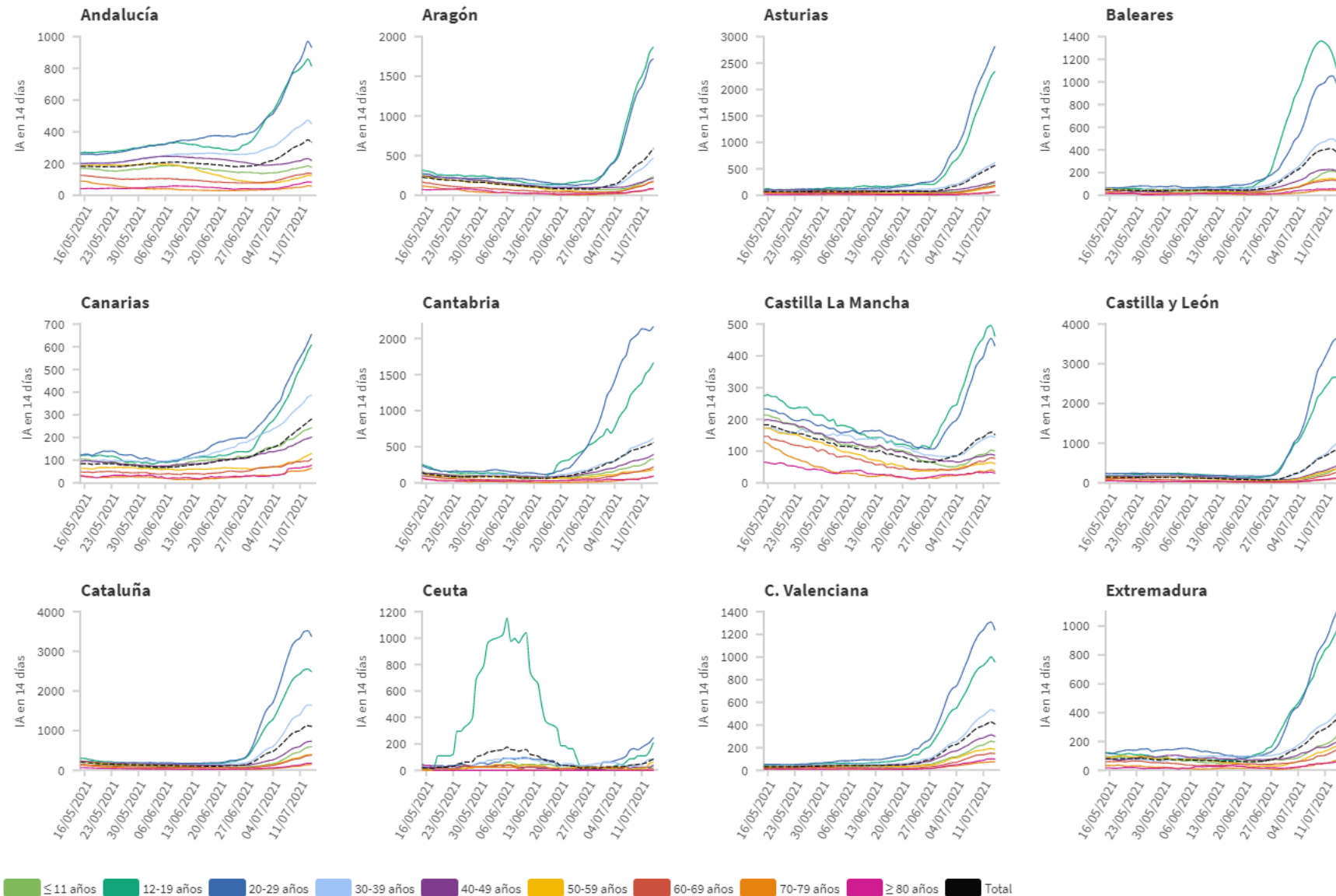
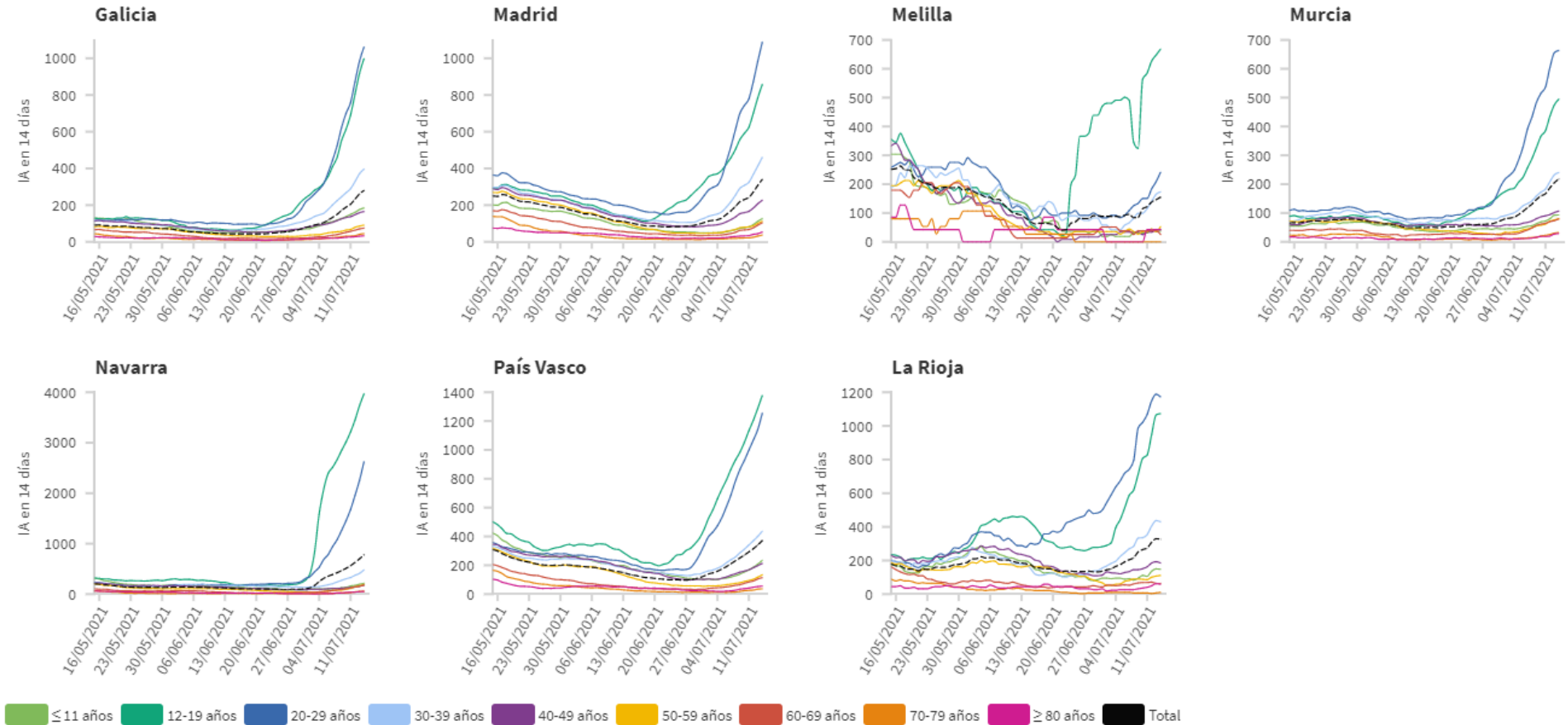


Figura 5(cont.). Incidencia acumulada en 14 días por grupos de edad desde el 15.05.2021 por Comunidades Autónomas, a 14.07.2021.



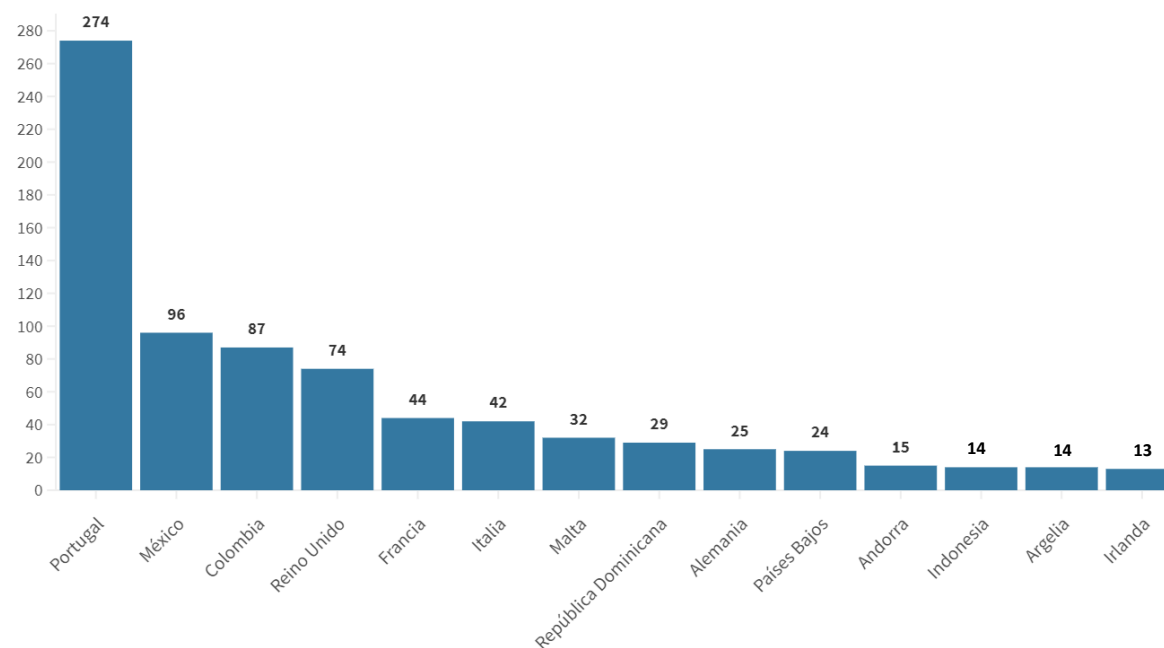
Los grupos de edad corresponden con los mismos de los que se hace seguimiento de la cobertura de vacunación

Tabla 6. Nº de casos COVID-19 importados de otro país

	Diagnósticos desde el 11 de mayo	Diagnósticos en los últimos 7 días
Andalucía	2.285	74
Aragón	306	5
Asturias	32	0
Baleares	490	18
Canarias	1.510	28
Cantabria	96	3
Castilla La Mancha	317	7
Castilla y León	425	25
Cataluña	717	13
Ceuta	157	1
C. Valenciana	950	33
Extremadura	282	0
Galicia	648	14
Madrid	1.441	220
Melilla	4	0
Murcia	397	8
Navarra	159	3
País Vasco	67	0
La Rioja	24	0
ESPAÑA	10.307	452

Figura 6. Nº de casos importados según país de origen (los países más frecuentes en las últimas 4 semanas)

Nº de casos importados según país de origen (los 15 países más frecuentes en las últimas 4 semanas)



Fuente: Casos notificados a la Red Nacional de Vigilancia Epidemiológica por las comunidades autónomas clasificados como importados de otro país. Las personas han podido llegar a través de diferentes medios de transporte, incluyendo pateras.

SITUACIÓN INTERNACIONAL (datos consultados hasta las 10:00 horas del 15.07.2021)

Situación en Europa: Hasta el día de hoy se han notificado al menos 55.904.575 casos confirmados. En la tabla 7 se presentan los datos epidemiológicos detallados de los países de Europa con más casos confirmados.

Tabla 7. Detalles de los países con más casos confirmados u otros países de interés de Europa^{1,2,3}

	Casos confirmados	Nuevos diarios	Incremento promedio en los últimos 7 días	Incidencia Acumulada 100.000 hab. 14 días	Fallecidos	Nuevos diarios	Letalidad
Rusia	5.857.002	23.827	0,43%	237,0	145.278	786	2,5%
Francia	5.829.724	8.875	0,09%	81,2	111.442	6	1,9%
Turquía	5.493.244	6.285	0,10%	89,1	50.324	46	0,9%
Reino Unido	5.233.207	42.302	0,68%	648,6	128.530	49	2,5%
Italia	4.275.846	2.153	0,03%	26,4	127.831	23	3,0%
Alemania	3.740.325	1.642	0,03%	13,6	91.319	32	2,4%
Polonia	2.881.046	87	0,00%	3,0	75.179	6	2,6%
Ucrania	2.242.245	547	0,02%	17,0	52.665	25	2,3%
Países Bajos	1.744.700	7.821	0,43%	349,1	17.769	3	1,0%
Chequia	1.670.073	328	0,02%	26,4	30.335	2	1,8%
Bélgica	1.098.332	1.303	0,12%	120,3	25.207	2	2,3%
Suecia	1.093.209	669	0,02%	33,9	14.645	2	1,3%
Rumanía	1.081.405	79	0,00%	2,9	34.242	9	3,2%
Portugal	916.559	4.153	0,32%	360,1	17.182	9	1,9%
Suiza	703.094	480	0,04%	39,1	10.314	0	1,5%
Austria	647.662	283	0,02%	16,7	10.514	1	1,6%
Irlanda	279.053	589	0,21%	145,2	5.006	0	1,8%

¹ Las cifras de fallecidos por COVID-19 notificadas por cada país varían en su definición por lo que dichas cifras, y la letalidad resultante en cada país, no son directamente comparables entre sí.

² (-) sin actualizar

³ Suiza, Austria e Irlanda ya no se encuentra entre los quince países con más casos confirmados de Europa. Se sigue incluyendo en la tabla por su histórico

Situación a nivel global y otros países fuera de Europa: Según la OMS, a nivel global hasta el día de hoy se han notificado al menos 187.519.798 casos y 4.049.372 fallecidos. En la tabla 8 se presenta información detallada de los países con más casos acumulados fuera de Europa.

Tabla 8. Detalles de los países con más casos confirmados u otros países de interés fuera de Europa^{4,5,6}

	Casos confirmados	Nuevos diarios	Incremento promedio en los últimos 7 días	Incidencia Acumulada 100.000 hab. 14 días	Fallecidos	Nuevos diarios	Letalidad
Estados Unidos	33.758.532	31.815	0,07%	83,2	605.551	371	1,8%
India	30.946.074	38.792	0,13%	43,1	411.408	624	1,3%
Brasil	19.106.971	17.031	0,24%	314,4	534.233	745	2,8%
Argentina	4.662.937	14.989	0,34%	537,9	99.255	474	2,1%
Colombia	4.530.610	18.650	0,50%	691,7	113.335	509	2,5%
Irán	3.417.029	22.750	0,56%	276,3	86.207	166	2,5%
Indonesia	2.615.529	-	1,36%	163,3	68.219	-	2,6%
México	2.593.574	3.074	0,29%	68,2	235.058	89	9,1%
Sudáfrica	2.219.316	12.535	0,86%	458,4	65.142	633	2,9%
Perú	2.081.557	780	0,10%	100,0	194.488	101	9,3%
Chile	1.590.887	1.264	0,15%	198,1	34.016	36	2,1%
Filipinas	1.481.660	3.599	0,35%	69,0	26.092	77	1,8%
Iraq	1.447.557	9.046	0,60%	283,5	17.630	38	1,2%
Canadá	1.421.108	577	0,03%	18,6	26.438	2	1,9%
Pakistán	976.682	1.590	0,18%	9,6	22.618	21	2,3%
Japón	824.589	2.309	0,26%	21,0	14.971	12	1,8%
Corea del Sur	171.911	1.615	0,79%	29,0	2.048	2	1,2%
China	119.428	54	0,05%	0,1	5.595	6	4,7%
Singapur	62.744	26	0,02%	3,2	36	0	0,1%

⁴ Las cifras de fallecidos por COVID-19 notificadas por cada país varían en su definición por lo que dichas cifras, y la letalidad resultante en cada país, no son directamente comparables entre sí.

⁵ (-) sin actualizar

⁶ China, Singapur, Japón y Corea del Sur ya no se encuentran entre los quince países con más casos confirmados fuera de Europa. Se siguen incluyendo en la tabla por su histórico.

* Los casos y fallecidos nuevos notificados diariamente pueden corresponder a casos diagnosticados y fallecidos de días previos