

Actualización nº 414. Enfermedad por el coronavirus (COVID-19). 08.07.2021 (datos consolidados a las 14:00 horas del 08.07.2021)

SITUACIÓN EN ESPAÑA

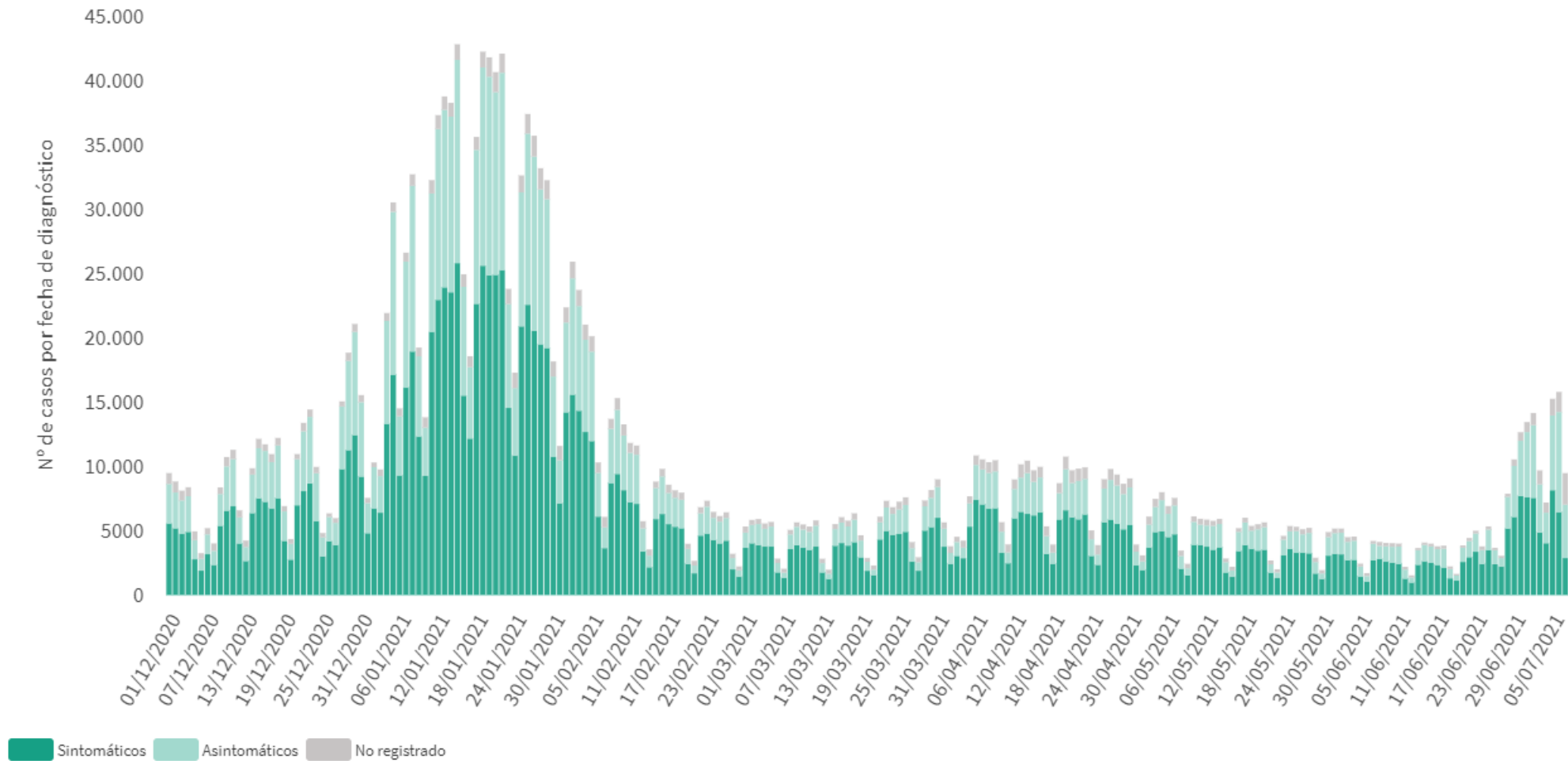
El presente informe se ha realizado con los datos individualizados notificados por las CCAA a la Red Nacional de Vigilancia Epidemiológica (al sistema SiViEs). Se incluyen los casos notificados confirmados con una prueba diagnóstica positiva de infección activa (PDIA) tal como se establece en la [Estrategia de detección precoz, vigilancia y control de COVID-19](#) y además los casos notificados antes del 11 de mayo que requirieron hospitalización, ingreso en UCI o fallecieron con diagnóstico clínico de COVID-19, de acuerdo a las definiciones de caso vigentes en cada momento. Cualquier futura actualización que realicen las CCAA quedarán reflejadas en los informes diarios. En España hasta el momento se han notificado un total de 3.915.313 casos confirmados de COVID-19 y 80.997 fallecidos. Los datos se pueden obtener en [aquí](#).

Tabla 1. Casos de COVID-19 confirmados totales, diagnosticados el día previo y diagnosticados o con fecha de inicio de síntomas en los últimos 14 y 7 días a 08.07.2021

CCAA	Casos totales	Casos diagnosticados el día previo	Casos diagnosticados en los últimos 14 días		Casos diagnosticados en los últimos 7 días		Casos diagnosticados con fecha de inicio de síntomas en los últimos 14d.		Casos diagnosticados con fecha de inicio de síntomas en los últimos 7d.	
			Nº	IA*	Nº	IA*	Nº	IA*	Nº	IA*
Andalucía	633.165	402	18.935	223,70	10.269	121,32	4.457	52,66	1.514	17,89
Aragón	129.744	726	3.302	248,38	2.626	197,53	2.188	164,59	1.387	104,33
Asturias	56.433	475	2.786	273,46	2.167	212,70	343	33,67	207	20,32
Baleares	64.396	134	2.881	245,92	1.655	141,27	2.474	211,17	1.454	124,11
Canarias	63.934	506	4.024	184,93	2.448	112,50	2.370	108,92	1.108	50,92
Cantabria	33.492	217	2.300	394,58	1.489	255,44	1.403	240,69	598	102,59
Castilla La Mancha	198.114	19	1.761	86,10	915	44,74	984	48,11	415	20,29
Castilla y León	244.933	1.755	9.999	417,51	7.932	331,20	5.770	240,93	3.483	145,43
Cataluña	686.599	1.786	46.891	602,67	30.377	390,43	24.783	318,53	10.218	131,33
Ceuta	6.004	5	27	32,07	17	20,19	18	21,38	9	10,69
C. Valenciana	413.446	391	13.300	262,98	7.869	155,60	7.178	141,93	2.393	47,32
Extremadura	79.250	272	2.214	208,09	1.511	142,01	790	74,25	316	29,70
Galicia	132.432	294	3.320	122,88	2.081	77,02	1.749	64,73	807	29,87
Madrid	741.040	1.417	10.649	157,07	6.797	100,25	4.523	66,71	1.662	24,51
Melilla	9.320	3	81	93,02	27	31,01	25	28,71	12	13,78
Murcia	116.190	192	1.678	111,03	1.111	73,52	1.117	73,91	574	37,98
Navarra	66.175	256	2.495	377,35	2.157	326,23	1.659	250,91	1.216	183,91
País Vasco	208.184	553	4.577	206,12	3.088	139,07	23	1,04	11	0,50
La Rioja	32.462	70	648	202,55	427	133,47	404	126,28	207	64,70
ESPAÑA	3.915.313	9.473	131.868	277,90	84.963	179,05	62.258	131,21	27.591	58,15

* IA: Incidencia acumulada (casos diagnosticados/100.000 habitantes). Se utiliza como denominador para el cálculo de la IA las cifras oficiales de población del INE del padrón municipal a 01.01.2020

Figura 1. Casos diarios confirmados de COVID-19 en España desde el 01.12.2020 a 07.07.2021 (datos consolidados a las 14:00 horas del 08.07.2021).



A continuación se presenta la situación de la capacidad asistencia y actividad COVID-19 en los hospitales españoles. Para el análisis de los casos confirmados que han precisado ingreso, tanto hospitalario como específicamente en UCI, se puede consultar los datos disponibles [aquí](#).

Tabla 2. Situación capacidad asistencial y actividad Covid-19 en hospitales

CCAA	Total Pacientes COVID hospitalizados	Tasa de ocupación hospitalaria por 100.000 hab.	% Camas Ocupadas COVID	Número Pacientes COVID en UCI	Tasa de ocupación UCI por 100.000 hab.	% Camas Ocupadas UCI COVID	Ingresos COVID últimas 24h	Altas COVID últimas 24h
Andalucía	495	5,85	2,76%	111	1,31	5,93%	72	85
Aragón	73	5,49	1,82%	15	1,13	6,88%	8	10
Asturias	60	5,89	1,81%	11	1,08	3,69%	7	9
Baleares	87	7,43	2,69%	13	1,11	4,74%	5	12
Canarias	152	6,99	2,77%	30	1,38	6,29%	13	21
Cantabria	47	8,06	3,39%	5	0,86	4,72%	9	4
Castilla La Mancha	61	2,98	1,27%	17	0,83	4,90%	7	13
Castilla y León	124	5,18	1,96%	33	1,38	7,45%	27	7
Cataluña	817	10,50	3,34%	167	2,15	14,07%	171	124
Ceuta	1	1,19	0,50%	0	0,00	0,00%	0	1
C. Valenciana	301	5,95	2,70%	31	0,61	3,69%	69	32
Extremadura	21	1,97	0,73%	4	0,38	2,16%	2	3
Galicia	60	2,22	0,73%	6	0,22	0,81%	14	9
Madrid	394	5,81	2,54%	111	1,64	10,43%	48	35
Melilla	4	4,59	2,20%	1	1,15	5,88%	0	0
Murcia	26	1,72	0,64%	10	0,66	2,16%	6	9
Navarra	25	3,78	1,40%	9	1,36	7,76%	1	2
País Vasco	151	6,80	3,25%	25	1,13	6,38%	21	29
La Rioja	17	5,31	2,42%	6	1,88	11,32%	2	3
Total general	2.916	6,15	2,42%	605	1,28	6,64%	482	408

Fuente: Notificación de los hospitales al Ministerio de Sanidad

(1) Información referida al día 06/07/2021, con los últimos datos disponibles a las 15:00 del día 7 de Julio de 2021

Nota: El criterio de cómputo incluye a pacientes que presentan clínica Covid que debe ser tratada en régimen de hospitalización, bien con infección confirmada bien pendiente de confirmar.

Puede acceder a los datos en abierto de la capacidad asistencial [aquí](#).

Tabla 3. Total de Pruebas diagnósticas realizadas del 28.06.2021 al 04.07.2021 (Datos provisionales con información actualizada a 08.07.2021)

CCAA	PCR	Test de antígeno	Total de pruebas	Tasa por 100.000 hab.	Positividad
Andalucía	70.784	41.549	112.333	1.335,03	10,05%
Aragón	10.006	4.348	14.354	1.088,01	9,90%
Asturias	13.130	1.557	14.687	1.435,96	9,93%
Baleares	17.467	9.602	27.069	2.354,93	8,96%
Canarias	23.567	14.942	38.509	1.788,30	6,36%
Cantabria	13.180	856	14.036	2.415,51	9,80%
Castilla La Mancha	11.265	4.089	15.354	755,29	6,60%
Castilla y León	24.432	17.597	42.029	1.751,54	13,41%
Cataluña	126.707	78.874	205.581	2.678,50	15,81%
Ceuta	304	356	660	778,51	3,33%
C. Valenciana	59.561	27.880	87.441	1.747,50	10,92%
Extremadura	12.312	9.178	21.490	2.012,72	7,10%
Galicia	28.609	11.657	40.266	1.491,61	4,44%
Madrid	60.135	65.019	125.154	1.878,23	4,62%
Melilla	298	592	890	1.029,06	1,24%
Murcia	9.860	5.110	14.970	1.002,08	5,10%
Navarra	7.868	5.402	13.270	2.028,39	13,43%
País Vasco	22.595	11.262	33.857	1.533,53	6,70%
La Rioja	2.698	2.463	5.161	1.629,11	6,43%
ESPAÑA	514.778	312.333	827.111	1.758,83	10,08%

Puede acceder a los datos en abierto de las pruebas realizadas [aquí](#).

Figura 2. Número de fallecidos diarios por COVID-19 por fecha de defunción en España a 07.07.2021 (datos consolidados a las 14:00 horas del 08.07.2021).

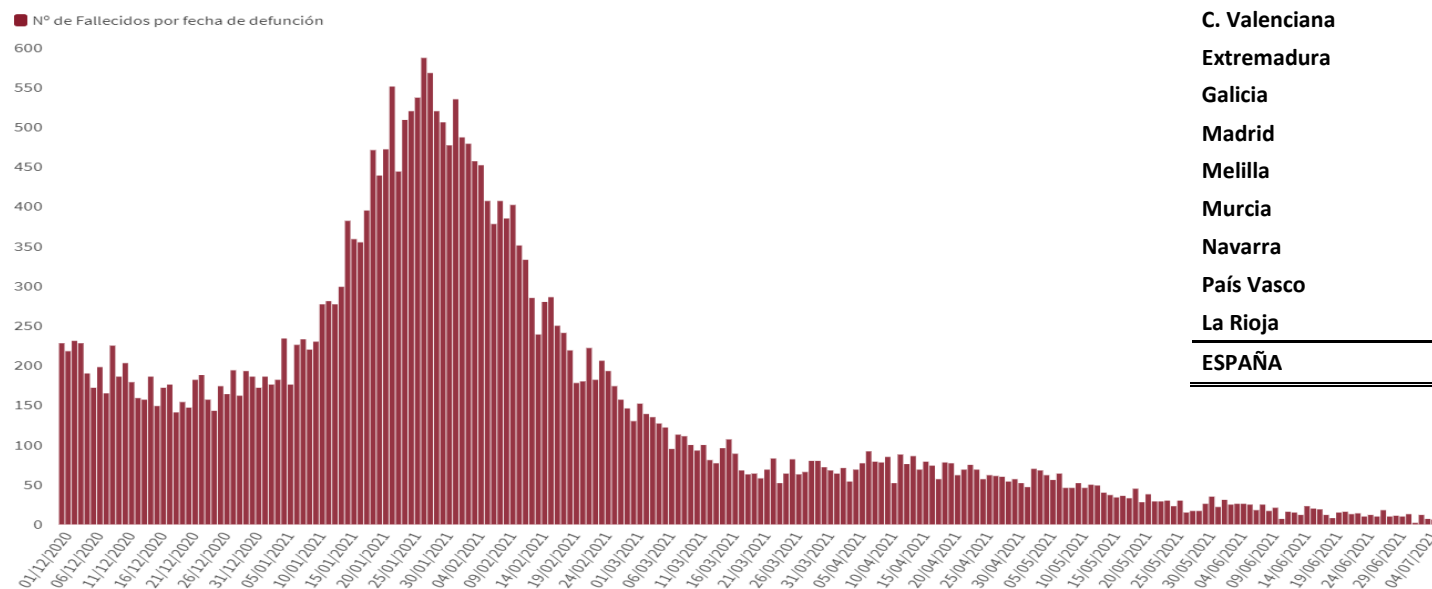
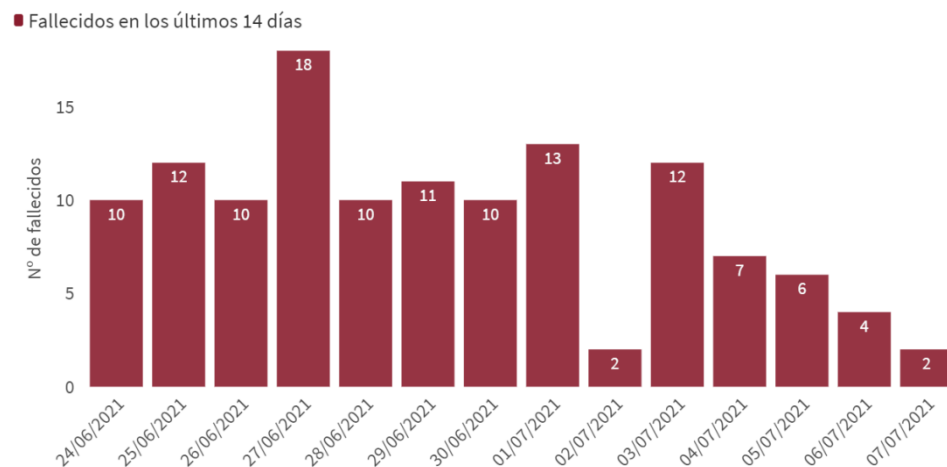


Tabla 4. Casos de COVID-19 que han fallecido (total y con fecha de fallecimiento en los últimos 7 días) y letalidad por Comunidades Autónomas en España a 07.07.2021.

CCAA	Total	Con fecha de defunción en los últimos 7 días	Letalidad global de la pandemia
Andalucía	10.092	12	1,6%
Aragón	3.555	3	2,7%
Asturias	1.979	0	3,5%
Baleares	844	0	1,3%
Canarias	795	3	1,2%
Cantabria	571	1	1,7%
Castilla La Mancha	6.015	0	3,0%
Castilla y León	6.933	3	2,8%
Cataluña	14.755	6	2,1%
Ceuta	117	1	1,9%
C. Valenciana	7.421	4	1,8%
Extremadura	1.806	0	2,3%
Galicia	2.426	3	1,8%
Madrid	15.476	10	2,1%
Melilla	97	0	1,0%
Murcia	1.606	0	1,4%
Navarra	1.184	0	1,8%
País Vasco	4.547	0	2,2%
La Rioja	778	0	2,4%
ESPAÑA	80.997	46	2,1%

Figura 3. Casos diarios confirmados de COVID-19 por fecha de diagnóstico desde el 01.12.2020 por Comunidades Autónomas, a 07.07.2021 (datos consolidados a las 14:00 horas del 08.07.2021).

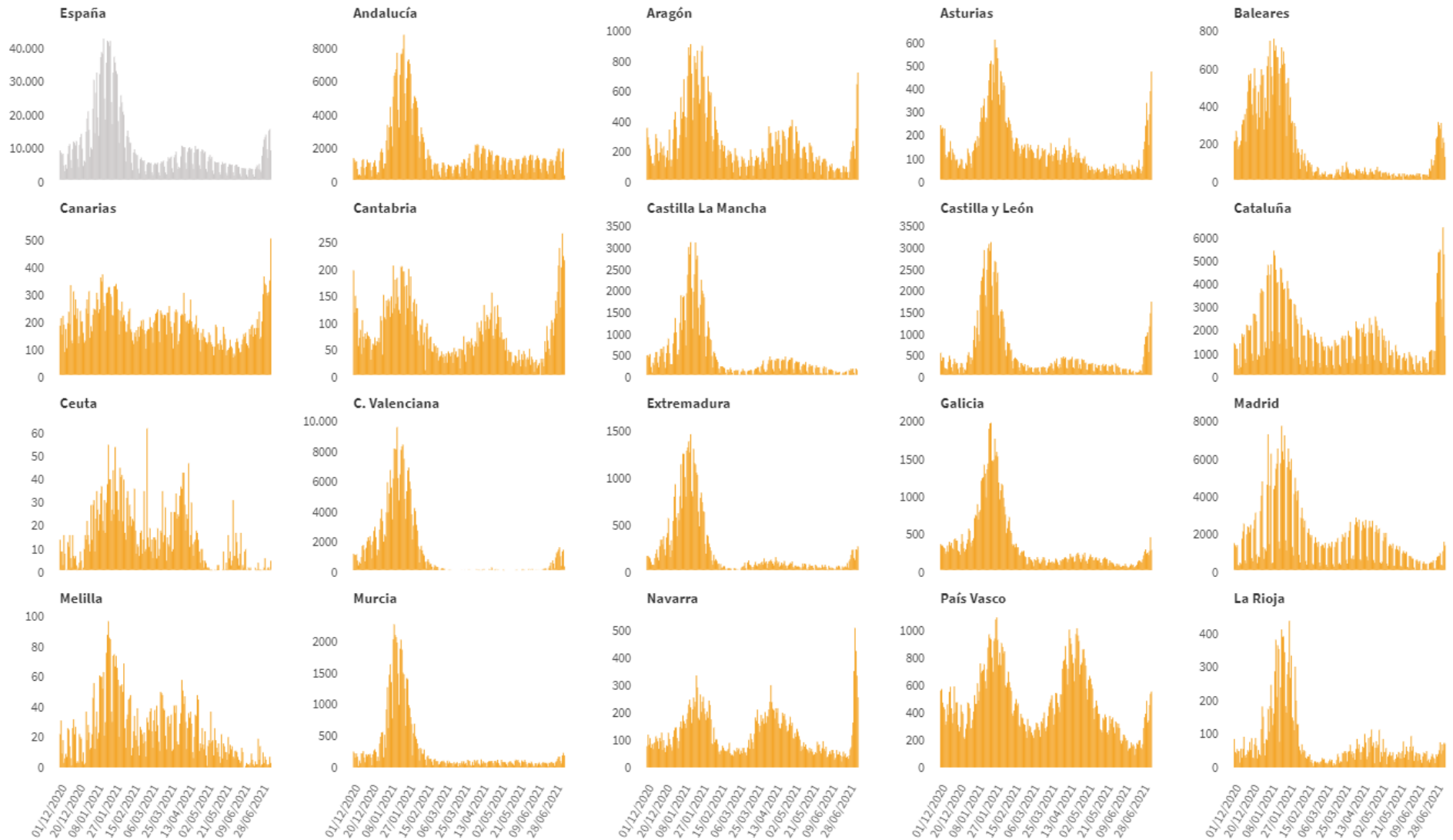
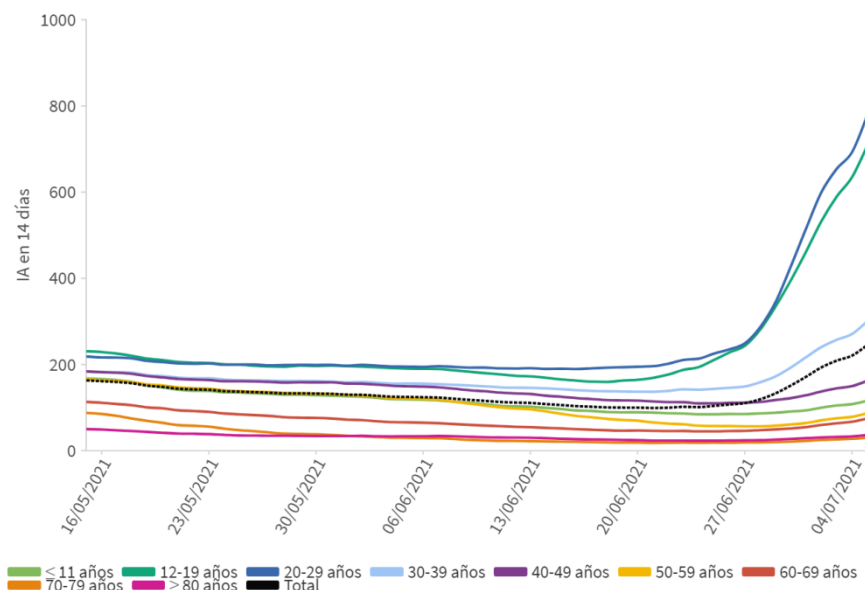


Figura 4. Evolución de la incidencia acumulada en 14 días por grupos de edad desde el 15.05.2021 en España, a 07.07.2021.



Los grupos de edad corresponden con los mismos de los que se hace seguimiento de la cobertura de vacunación

Tabla 5. Incidencia acumulada en 14 días por grupos de edad en España y por Comunidades Autónomas, a 07.07.2021 (datos consolidados a las 14:00 horas del 08.07.2021).

CCAA	≤ 11 años	12-19 años	20-29 años	30-39 años	40-49 años	50-59 años	60-69 años	70-79 años	≥ 80 años
Andalucía	134,13	584,14	546,26	303,71	174,43	76,52	91,36	36,44	44,25
Aragón	76,95	845,71	750,76	174,09	100,03	55,99	58,20	21,02	29,35
Asturias	84,85	1.073,44	1.456,18	310,18	135,34	64,56	91,55	23,80	26,19
Baleares	91,46	994,97	558,93	267,86	135,32	85,04	76,77	21,11	40,37
Canarias	177,53	351,51	415,89	268,22	145,65	80,74	76,99	42,06	38,79
Cantabria	200,76	1.044,06	1.774,08	410,09	264,91	152,28	129,29	43,34	46,29
Castilla La Mancha	50,33	271,88	222,84	78,22	58,08	43,91	36,62	23,26	22,93
Castilla y León	138,11	1.579,15	1.951,13	416,38	193,50	166,85	96,68	39,53	49,18
Cataluña	201,62	1.576,58	2.165,96	793,28	328,69	177,60	157,60	56,35	67,76
Ceuta	0,00	65,75	109,42	33,63	23,73	8,65	0,00	23,16	0,00
C. Valenciana	137,64	632,23	850,76	294,87	194,93	128,00	92,99	44,08	59,31
Extremadura	129,35	595,87	627,43	242,73	131,04	93,96	71,03	34,83	36,84
Galicia	107,55	374,43	403,93	183,36	99,50	48,04	33,72	19,67	18,78
Madrid	57,36	434,66	473,28	199,76	113,90	58,39	41,66	17,49	24,99
Melilla	18,58	490,91	100,04	57,69	33,33	44,25	38,33	0,00	0,00
Murcia	49,23	232,57	344,85	120,57	62,17	41,26	38,80	13,61	10,03
Navarra	105,21	2.442,01	911,53	196,70	112,96	70,32	67,71	14,34	12,15
País Vasco	117,09	848,13	670,36	232,21	128,41	68,83	53,55	13,14	22,79
La Rioja	91,81	579,66	742,01	261,96	134,10	81,82	50,37	10,67	27,02
ESPAÑA	123,32	798,06	911,23	339,99	172,89	96,33	83,61	33,16	40,01

Figura 5. Evolución de la incidencia acumulada en 14 días por grupos de edad desde el 15.05.2021 por Comunidades Autónomas, a 07.07.2021.

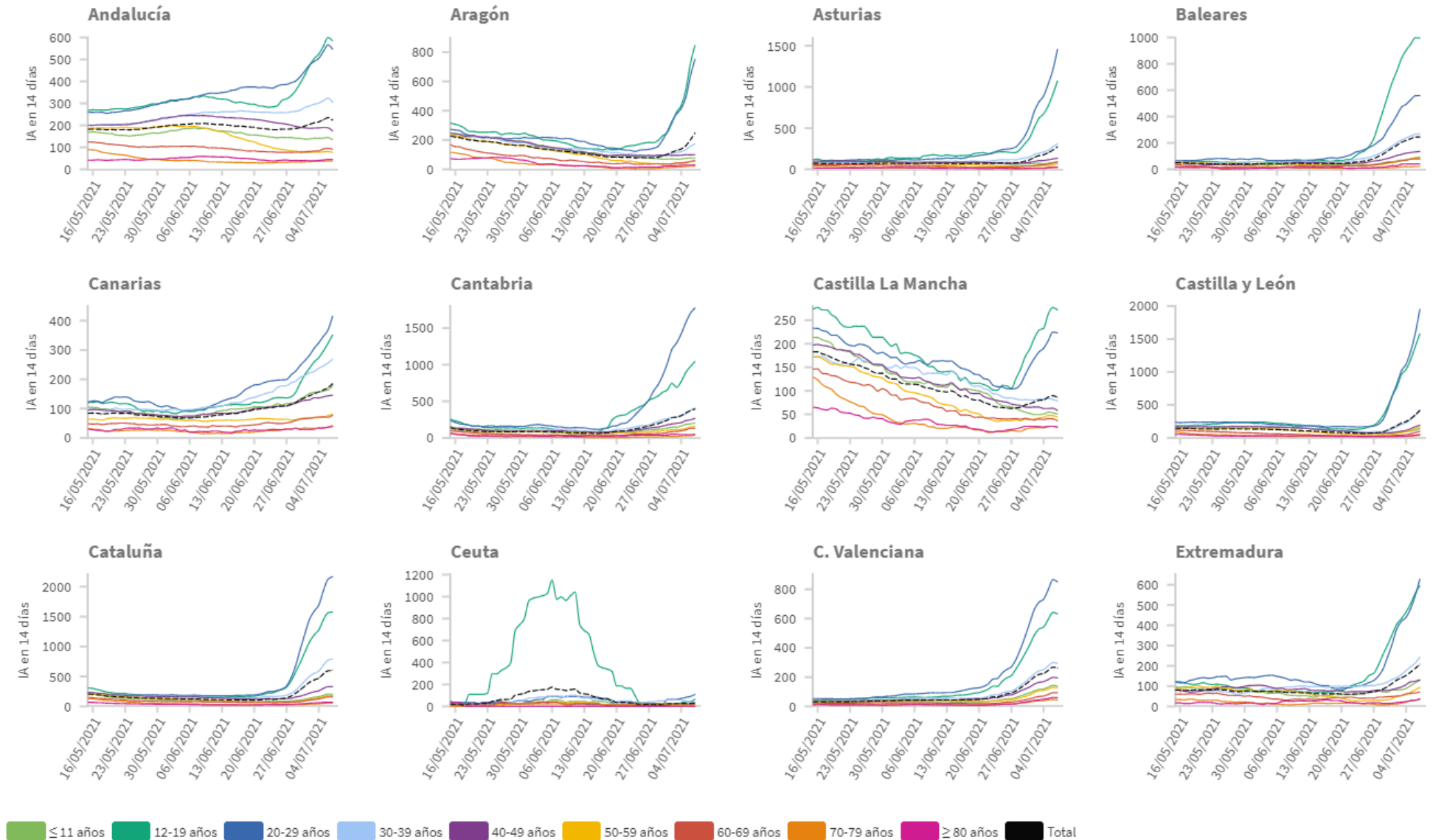
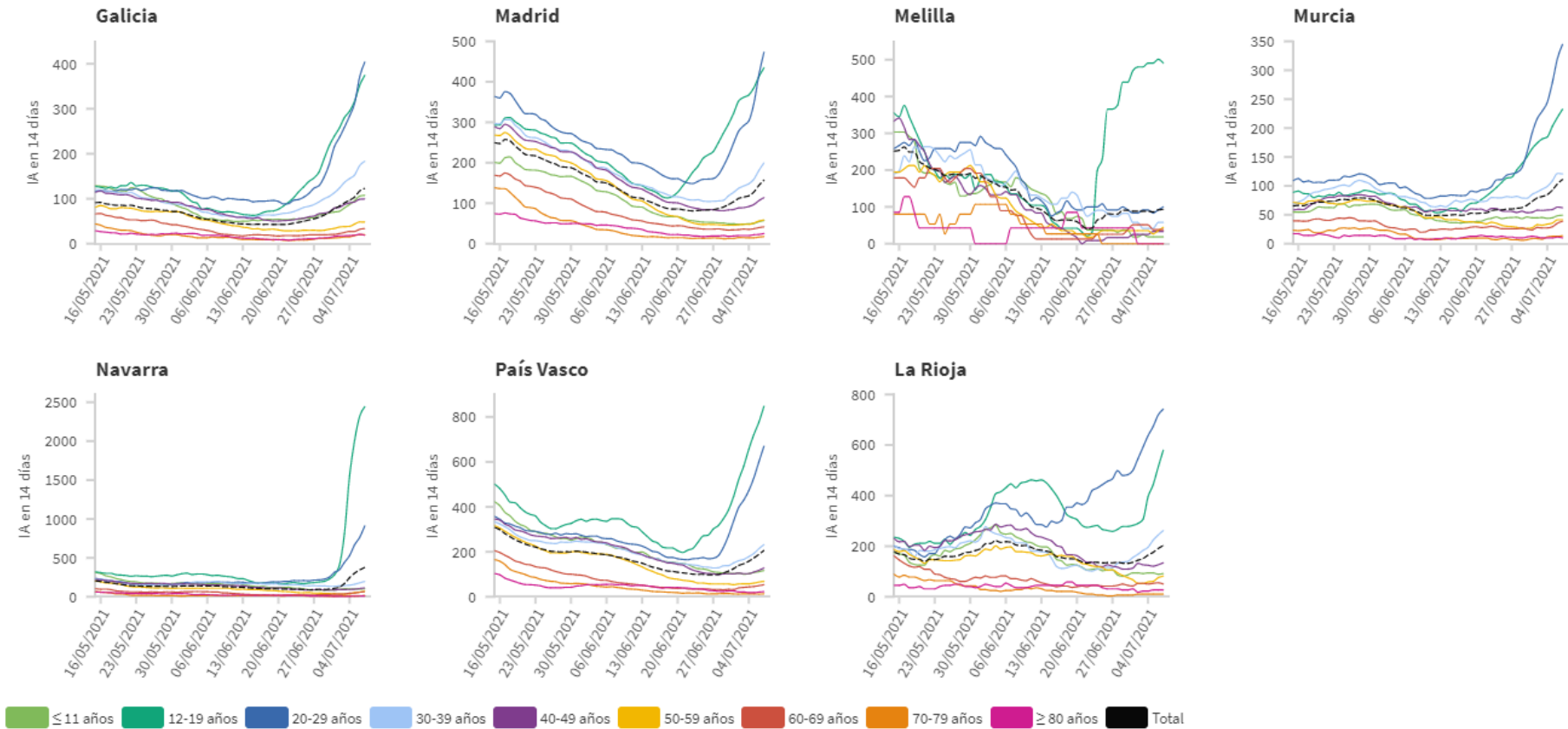


Figura 5(cont.). Incidencia acumulada en 14 días por grupos de edad desde el 15.05.2021 por Comunidades Autónomas, a 07.07.2021.

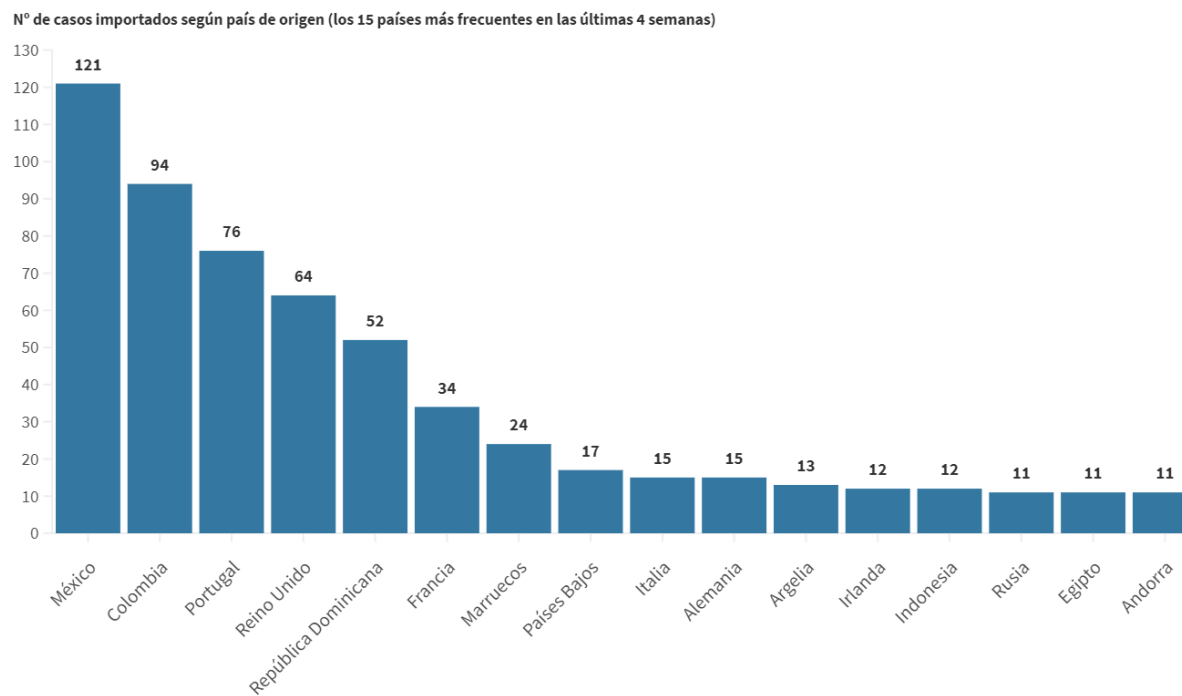


Los grupos de edad corresponden con los mismos de los que se hace seguimiento de la cobertura de vacunación

Tabla 6. Nº de casos COVID-19 importados de otro país

	Diagnósticos desde el 11 de mayo	Diagnósticos en los últimos 7 días
Andalucía	2.101	58
Aragón	301	5
Asturias	32	0
Baleares	462	22
Canarias	1.477	28
Cantabria	92	1
Castilla La Mancha	308	5
Castilla y León	396	14
Cataluña	703	13
Ceuta	156	0
C. Valenciana	900	24
Extremadura	281	5
Galicia	614	23
Madrid	1.205	68
Melilla	4	0
Murcia	387	8
Navarra	156	3
País Vasco	66	1
La Rioja	24	0
ESPAÑA	9.665	278

Figura 6. Nº de casos importados según país de origen (los países más frecuentes en las últimas 4 semanas)



Fuente: Casos notificados a la Red Nacional de Vigilancia Epidemiológica por las comunidades autónomas clasificados como importados de otro país. Las personas han podido llegar a través de diferentes medios de transporte, incluyendo pateras.

SITUACIÓN INTERNACIONAL (datos consultados hasta las 10:00 horas del 08.07.2021)

Situación en Europa: Hasta el día de hoy se han notificado al menos 55.093.664 casos confirmados. En la tabla 7 se presentan los datos epidemiológicos detallados de los países de Europa con más casos confirmados.

Tabla 7. Detalles de los países con más casos confirmados u otros países de interés de Europa^{1,2,3}

	Casos confirmados	Nuevos diarios	Incremento promedio en los últimos 7 días	Incidencia Acumulada 100.000 hab. 14 días	Fallecidos	Nuevos diarios	Letalidad
Francia	5.794.665	4.081	0,05%	48,3	111.288	28	1,9%
Rusia	5.682.634	23.962	0,43%	217,4	140.041	725	2,5%
Turquía	5.454.763	5.299	0,09%	89,1	49.996	37	0,9%
Reino Unido	4.990.916	32.548	0,56%	484,7	128.301	33	2,6%
Italia	4.265.714	1.010	0,02%	18,1	127.718	14	3,0%
Alemania	3.733.519	970	0,02%	10,5	91.141	31	2,4%
Polonia	2.880.503	100	0,00%	3,5	75.114	19	2,6%
Ucrania	2.238.974	610	0,02%	19,0	52.537	33	2,3%
Países Bajos	1.692.834	2.209	0,07%	72,9	17.758	1	1,0%
Chequia	1.668.277	107	0,01%	18,5	30.311	-1	1,8%
Suecia	1.091.730	850	0,03%	36,3	14.633	2	1,3%
Bélgica	1.089.105	742	0,06%	79,2	25.194	4	2,3%
Rumanía	1.081.090	60	0,00%	3,3	34.098	77	3,2%
Portugal	896.026	3.285	0,27%	269,5	17.126	8	1,9%
Suiza	700.916	271	0,02%	22,3	10.305	0	1,5%
Austria	646.864	111	0,02%	13,4	10.507	3	1,6%
Irlanda	275.038	397	0,16%	113,0	5.000	0	1,8%

¹ Las cifras de fallecidos por COVID-19 notificadas por cada país varían en su definición por lo que dichas cifras, y la letalidad resultante en cada país, no son directamente comparables entre sí.

² (-) sin actualizar

³ Suiza, Austria e Irlanda ya no se encuentra entre los quince países con más casos confirmados de Europa. Se sigue incluyendo en la tabla por su histórico

Situación a nivel global y otros países fuera de Europa: Según la OMS, a nivel global hasta el día de hoy se han notificado al menos 184.324.026 casos y 3.992.680 fallecidos. En la tabla 8 se presenta información detallada de los países con más casos acumulados fuera de Europa.

Tabla 8. Detalles de los países con más casos confirmados u otros países de interés fuera de Europa^{4,5,6}

	Casos confirmados	Nuevos diarios	Incremento promedio en los últimos 7 días	Incidencia Acumulada 100.000 hab. 14 días	Fallecidos	Nuevos diarios	Letalidad
Estados Unidos	33.582.352	14.137	0,04%	56,6	603.656	224	1,8%
India	30.663.665	43.733	0,14%	46,9	404.211	930	1,3%
Brasil	18.792.511	22.703	0,26%	394,1	525.112	695	2,8%
Argentina	4.552.750	17.277	0,41%	618,9	96.521	617	2,1%
Colombia	4.375.861	25.366	0,63%	820,7	109.466	570	2,5%
Irán	3.286.923	16.080	0,42%	209,0	85.095	146	2,6%
México	2.541.873	1.805	0,19%	50,2	233.689	67	9,2%
Indonesia	2.379.397	34.379	1,27%	129,2	62.908	1.040	2,6%
Sudáfrica	2.090.909	15.500	0,97%	428,1	62.628	457	3,0%
Perú	2.066.677	1.564	0,12%	112,7	193.389	159	9,4%
Chile	1.574.465	1.857	0,19%	260,6	33.288	39	2,1%
Filipinas	1.445.832	4.086	0,38%	73,0	25.296	104	1,7%
Canadá	1.417.639	670	0,04%	21,4	26.368	8	1,9%
Iraq	1.388.323	8.818	0,52%	233,2	17.376	31	1,3%
Pakistán	964.490	830	0,12%	6,9	22.452	25	2,3%
Japón	809.553	1.602	0,20%	17,4	14.884	22	1,8%
Corea del Sur	162.753	1.212	0,52%	19,8	2.033	1	1,2%
China	119.036	85	0,06%	0,1	5.554	17	4,7%
Singapur	62.640	10	0,02%	3,4	36	0	0,1%

⁴ Las cifras de fallecidos por COVID-19 notificadas por cada país varían en su definición por lo que dichas cifras, y la letalidad resultante en cada país, no son directamente comparables entre sí.

⁵ (-) sin actualizar

⁶ China, Singapur, Japón y Corea del Sur ya no se encuentran entre los quince países con más casos confirmados fuera de Europa. Se siguen incluyendo en la tabla por su histórico.

* Los casos y fallecidos nuevos notificados diariamente pueden corresponder a casos diagnosticados y fallecidos de días previos