

## Actualización nº 169. Enfermedad por el coronavirus (COVID-19). 23.07.2020 (datos consolidados a las 14:00 horas del 23.07.2020)

### SITUACIÓN EN ESPAÑA

El presente informe se ha realizado, hasta el 10 de mayo de 2020, con los datos notificados diariamente de forma agregada por las comunidades autónomas. El pasado 11 de mayo de 2020 entró en vigor la nueva estrategia de diagnóstico, vigilancia y control en la fase de transición de la pandemia de COVID-19, por la que las comunidades autónomas deben notificar los casos confirmados de forma individualizada y diariamente al nivel estatal. Por lo tanto, a partir del 11 de mayo de 2020 se utiliza dicha información para la elaboración de este informe diario. Una vez combinados los datos de ambos métodos de vigilancia, en España hasta el momento se han notificado un total de 270.166 casos confirmados de COVID-19 y 28.429 fallecidos (Tabla 1, Tabla 2, Figura 1, Figura 2 y Figura 3). Las discrepancias que puedan aparecer respecto a los datos de casos totales notificados previamente son resultado de la validación de los mismos por las comunidades autónomas y a la transición a la nueva estrategia de vigilancia. Esta discrepancia podría persistir aún varios días.

**Tabla 1.** Casos de COVID-19 confirmados totales, diagnosticados el día previo y diagnosticados o con fecha de inicio de síntomas en los últimos 14 y 7 días a 22.07.2020 <sup>#</sup>.

CCAA	Casos totales*	Casos diagnosticados el día previo	Casos diagnosticados en los últimos 14 días		Casos diagnosticados en los últimos 7 días		Casos diagnosticados con fecha de inicio de síntomas en los últimos 14d.		Casos diagnosticados con fecha de inicio de síntomas en los últimos 7d.	
			Nº	IA**	Nº	IA**	Nº	IA**	Nº	IA**
Andalucía	14.214	47	854	10,15	545	6,48	273	3,24	101	1,20
Aragón	9.467	415	2.904	220,12	2.075	157,28	699	52,98	196	14,86
Asturias	2.452	4	16	1,56	10	0,98	13	1,27	6	0,59
Baleares	2.331	2	82	7,13	42	3,65	45	3,91	13	1,13
Canarias	2.570	5	121	5,62	89	4,13	31	1,44	14	0,65
Cantabria	2.410	4	41	7,06	30	5,16	19	3,27	14	2,41
Castilla La Mancha	18.527	19	256	12,59	122	6,00	93	4,57	28	1,38
Castilla y León	19.987	5	220	9,17	122	5,08	71	2,96	36	1,50
Cataluña	71.814	182	7.953	103,62	4.518	58,86	2.888	37,63	683	8,90
Ceuta	164	0	1	1,18	0	0,00	0	0,00	0	0,00
C. Valenciana	12.325	33	575	11,49	404	8,07	276	5,52	99	1,98
Extremadura	3.298	6	217	20,32	81	7,59	36	3,37	9	0,84
Galicia	9.554	7	141	5,22	69	2,56	28	1,04	11	0,41
Madrid	73.767	102	1.112	16,69	710	10,66	373	5,60	118	1,77
Melilla	129	0	3	3,47	1	1,16	2	2,31	0	0,00
Murcia	1.881	1	156	10,44	108	7,23	78	5,22	22	1,47
Navarra	6.153	66	658	100,58	481	73,52	279	42,65	123	18,80
País Vasco	14.958	61	1.015	45,97	757	34,29	287	13,00	113	5,12
La Rioja	4.165	12	85	26,83	56	17,68	23	7,26	15	4,73
<b>ESPAÑA</b>	<b>270.166</b>	<b>971</b>	<b>16.410</b>	<b>34,90</b>	<b>10.220</b>	<b>21,73</b>	<b>5.514</b>	<b>11,73</b>	<b>1.601</b>	<b>3,40</b>

<sup>#</sup> Se está realizando una validación individualizada de los casos por lo que puede haber discrepancias respecto a la notificación de días previos.

\* Casos totales confirmados por PCR hasta el 10 de mayo, y por PCR e IgM (sólo si sintomatología compatible) según la nueva estrategia de vigilancia desde el 11 de mayo.

\*\* IA: Incidencia acumulada (casos diagnosticados/100.000 habitantes)

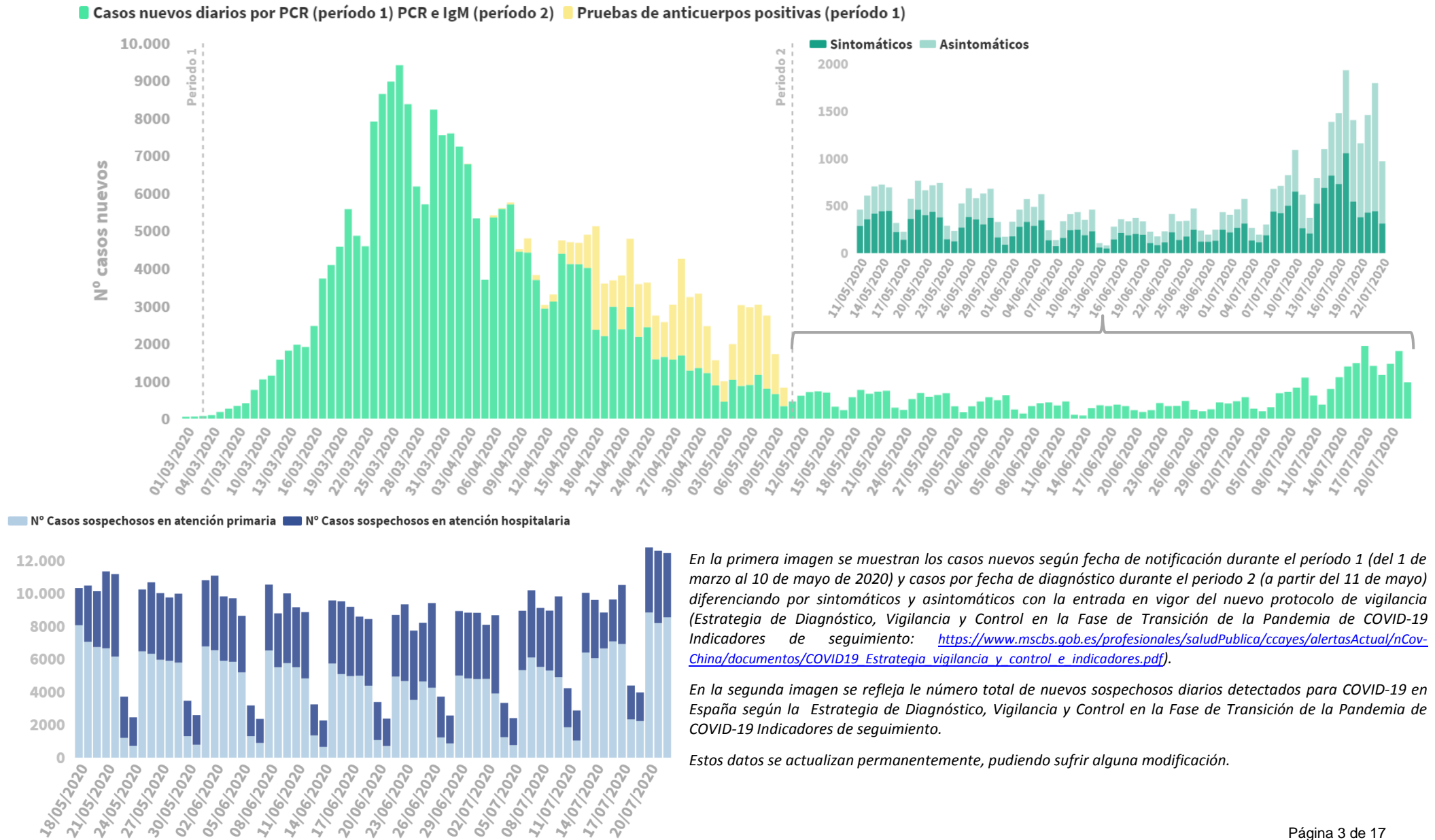
**Tabla 2.** Casos de COVID-19 que han precisado hospitalización, ingreso en UCI y fallecidos (total y con fecha de hospitalización/ingreso en UCI/fallecimiento en los últimos 7 días) por Comunidades Autónomas en España a 22.07.2020 (datos consolidados a las 14:00 horas del 23.07.2020 ).

CCAA	Casos que han precisado hospitalización		Casos que han ingresado en UCI		Fallecidos	
	Total	Con fecha de ingreso en los últimos 7 días	Total	Con fecha de ingreso en UCI en los últimos 7 días	Total*	Con fecha de defunción en los últimos 7 días
Andalucía	6.410	24	800	1	1.435	0
Aragón	2.833	78	278	2	915	0
Asturias	1.120	2	129	0	334	0
Baleares	1.182	4	169	0	224	0
Canarias	957	2	187	0	162	0
Cantabria	1.060	1	81	1	217	0
Castilla La Mancha	9.513	21	665	2	3.033	0
Castilla y León	8.831	18	631	1	2.796	1
Cataluña	29.509	26	3.000	3	5.680	2
Ceuta	14	0	4	0	4	0
C. Valenciana	5.875	26	746	0	1.433	1
Extremadura	1.783	4	140	1	519	0
Galicia	2.959	8	339	1	619	0
Madrid	42.863	53	3.645	0	8.450	3
Melilla	46	0	3	0	2	0
Murcia	700	9	114	1	148	0
Navarra	2.061	7	137	0	529	0
País Vasco	7.036	13	582	2	1.563	0
La Rioja	1.489	0	91	0	366	0
<b>ESPAÑA</b>	<b>126.241</b>	<b>296</b>	<b>11.741</b>	<b>15</b>	<b>28.429</b>	<b>7</b>

Los casos confirmados no provienen de la suma de pacientes hospitalizados, curados y fallecidos, ya que no son excluyentes. Pacientes fallecidos y curados pueden haber precisado hospitalización y por tanto computar en ambos grupos. Los pacientes que han precisado UCI también computan en los pacientes que han requerido hospitalización.

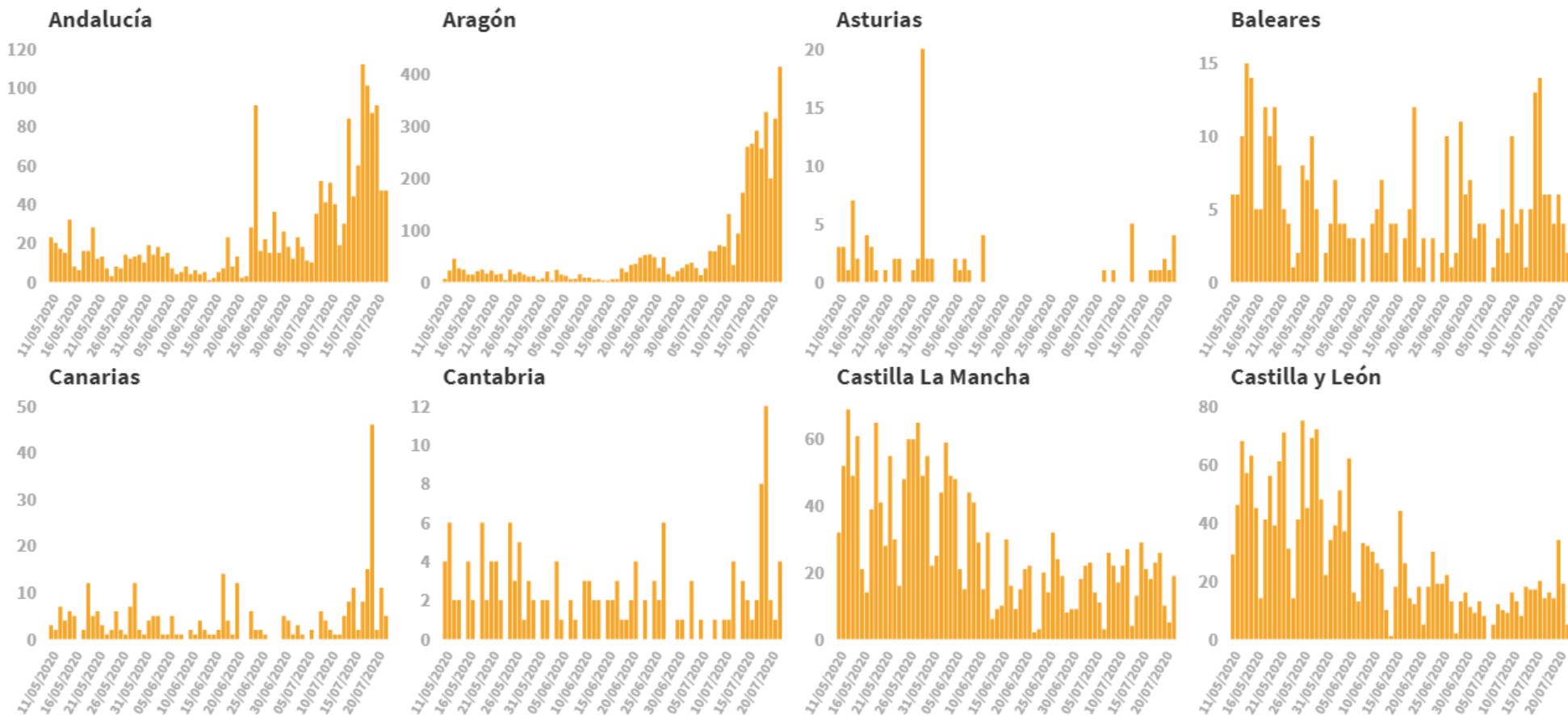
\*Datos disponibles [aquí](#).

Figura 1. Casos diarios confirmados y sospechosos de COVID-19 en España a 22.07.2020 (datos consolidados a las 14:00 horas del 23.07.2020 ).



**Figura 2.** Casos diarios confirmados de COVID-19 por fecha de diagnóstico desde el 11.05.2020 por Comunidades Autónomas, a 22.07.2020 (datos consolidados a las 14:00 horas del 23.07.2020).

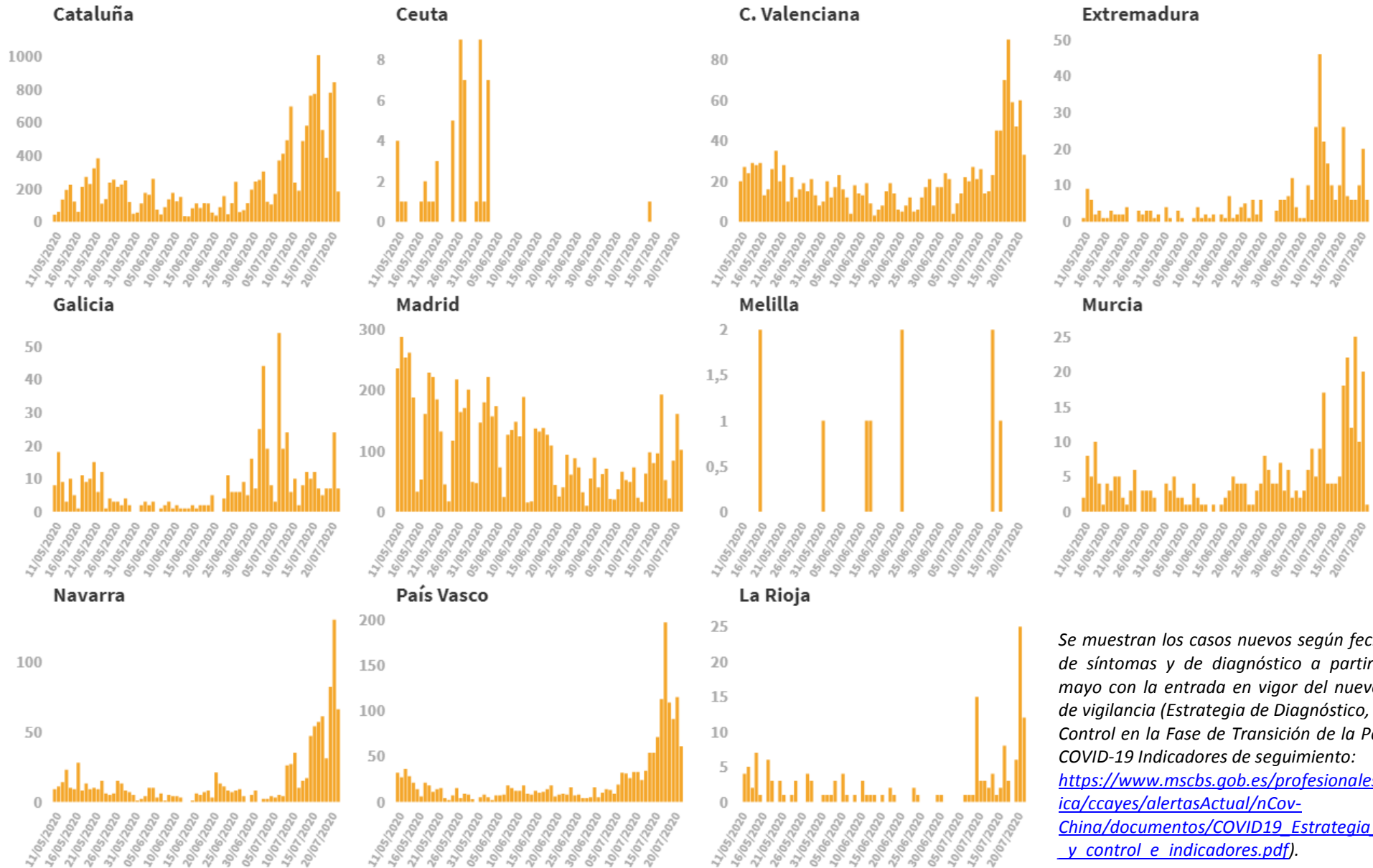
**Casos nuevos diarios por fecha de diagnóstico**



Se muestran los casos nuevos según fecha de diagnóstico a partir del 11 de mayo con la entrada en vigor del nuevo protocolo de vigilancia (Estrategia de Diagnóstico, Vigilancia y Control en la Fase de Transición de la Pandemia de COVID-19 Indicadores de seguimiento:

[https://www.mscbs.gob.es/profesionales/saludPublica/ccayes/alertasActual/nCov-China/documentos/COVID19\\_Estrategia\\_vigilancia\\_y\\_control\\_e\\_indicadores.pdf](https://www.mscbs.gob.es/profesionales/saludPublica/ccayes/alertasActual/nCov-China/documentos/COVID19_Estrategia_vigilancia_y_control_e_indicadores.pdf)

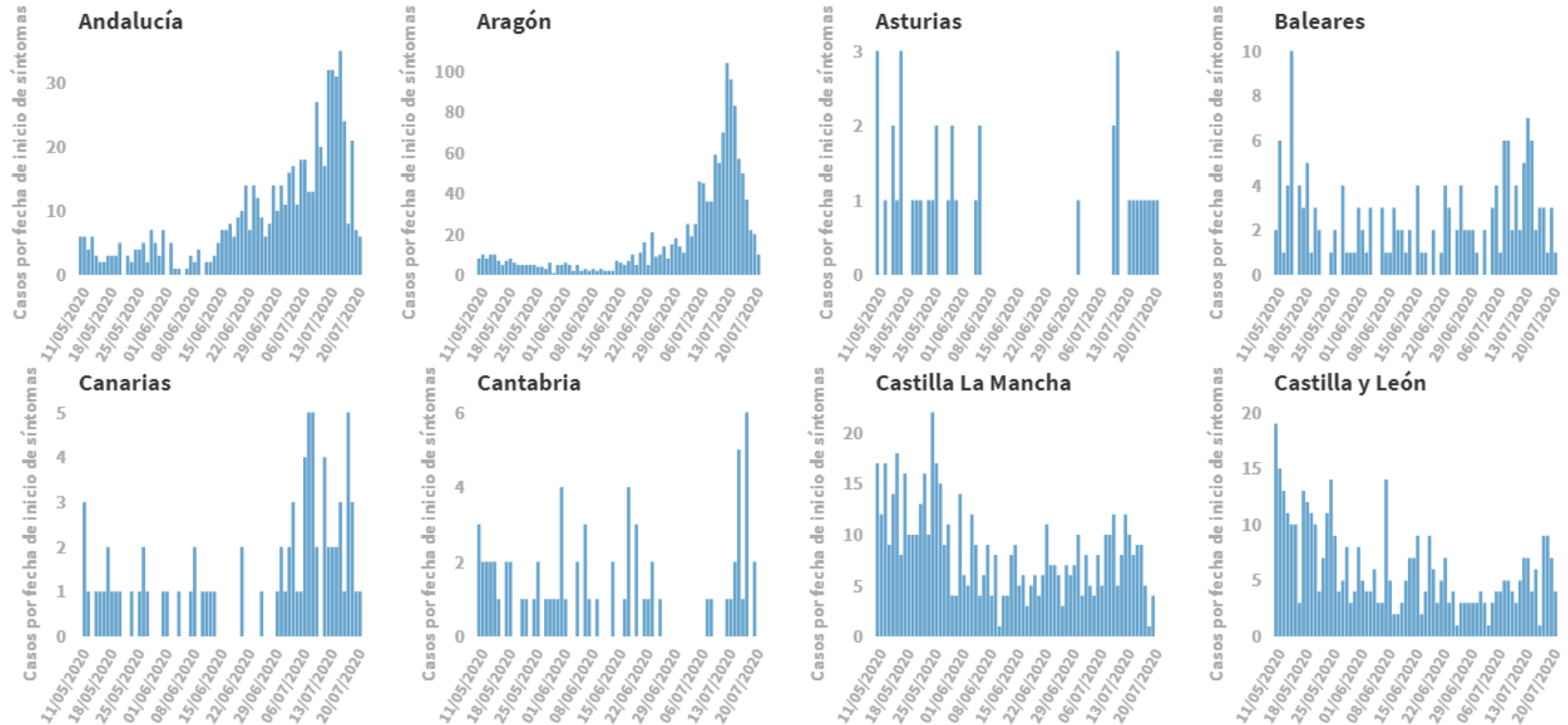
Casos nuevos diarios por fecha de diagnóstico



Se muestran los casos nuevos según fecha de inicio de síntomas y de diagnóstico a partir del 11 de mayo con la entrada en vigor del nuevo protocolo de vigilancia (Estrategia de Diagnóstico, Vigilancia y Control en la Fase de Transición de la Pandemia de COVID-19 Indicadores de seguimiento: [https://www.mschs.gob.es/profesionales/saludPublica/ccayes/alertasActual/nCov-China/documentos/COVID19\\_Estrategia\\_vigilancia\\_y\\_control\\_e\\_indicadores.pdf](https://www.mschs.gob.es/profesionales/saludPublica/ccayes/alertasActual/nCov-China/documentos/COVID19_Estrategia_vigilancia_y_control_e_indicadores.pdf)).

**Figura 3.** Casos diarios confirmados de COVID-19 por fecha de inicio de síntomas desde el 11.05.2020 por Comunidades Autónomas, a 22.07.2020 (datos consolidados a las 14:00 horas del 23.07.2020).

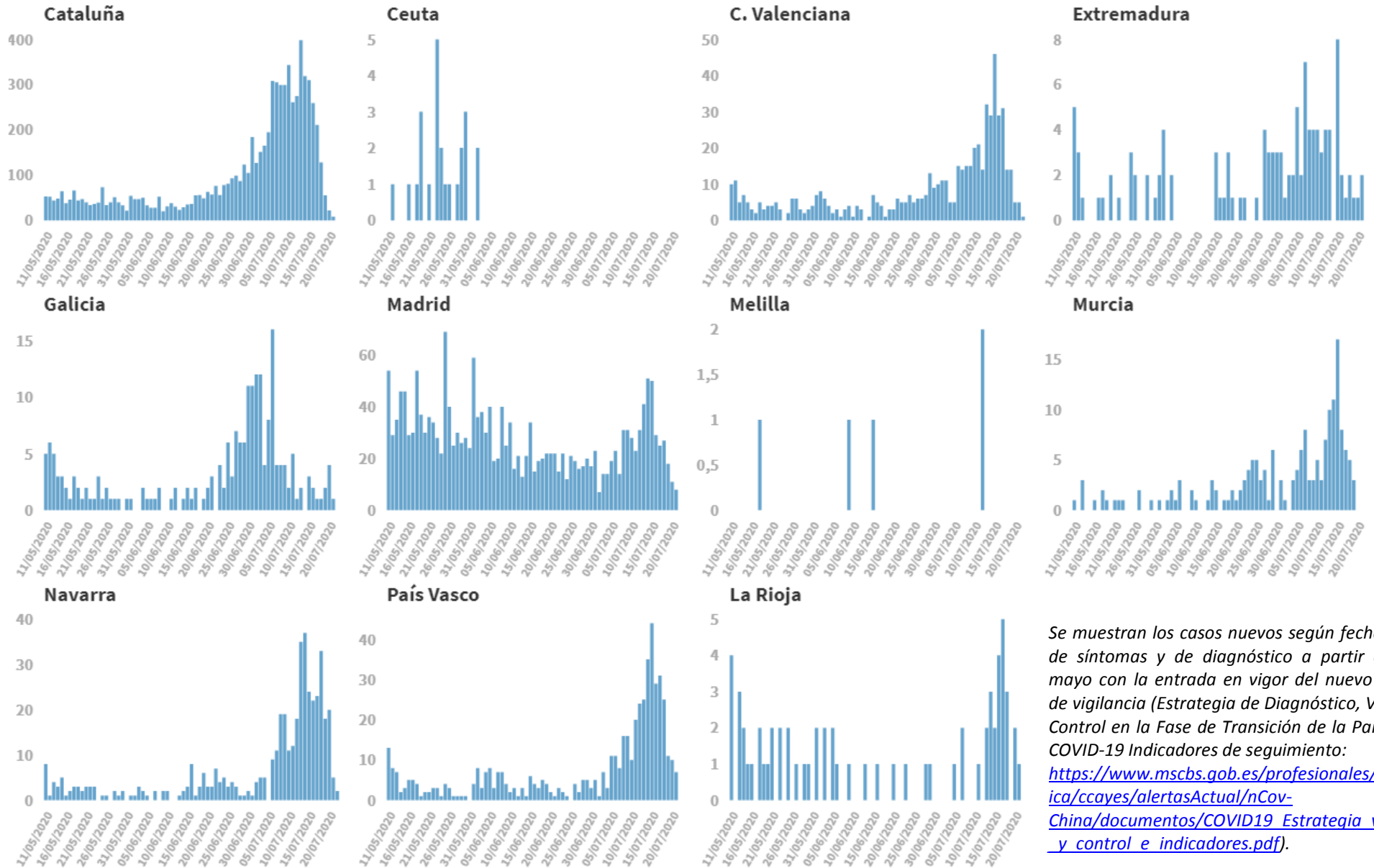
**Casos nuevos diarios por fecha de inicio de síntomas**



Se muestran los casos nuevos según fecha de inicio de síntomas a partir del 11 de mayo con la entrada en vigor del nuevo protocolo de vigilancia (Estrategia de Diagnóstico, Vigilancia y Control en la Fase de Transición de la Pandemia de COVID-19 Indicadores de seguimiento:

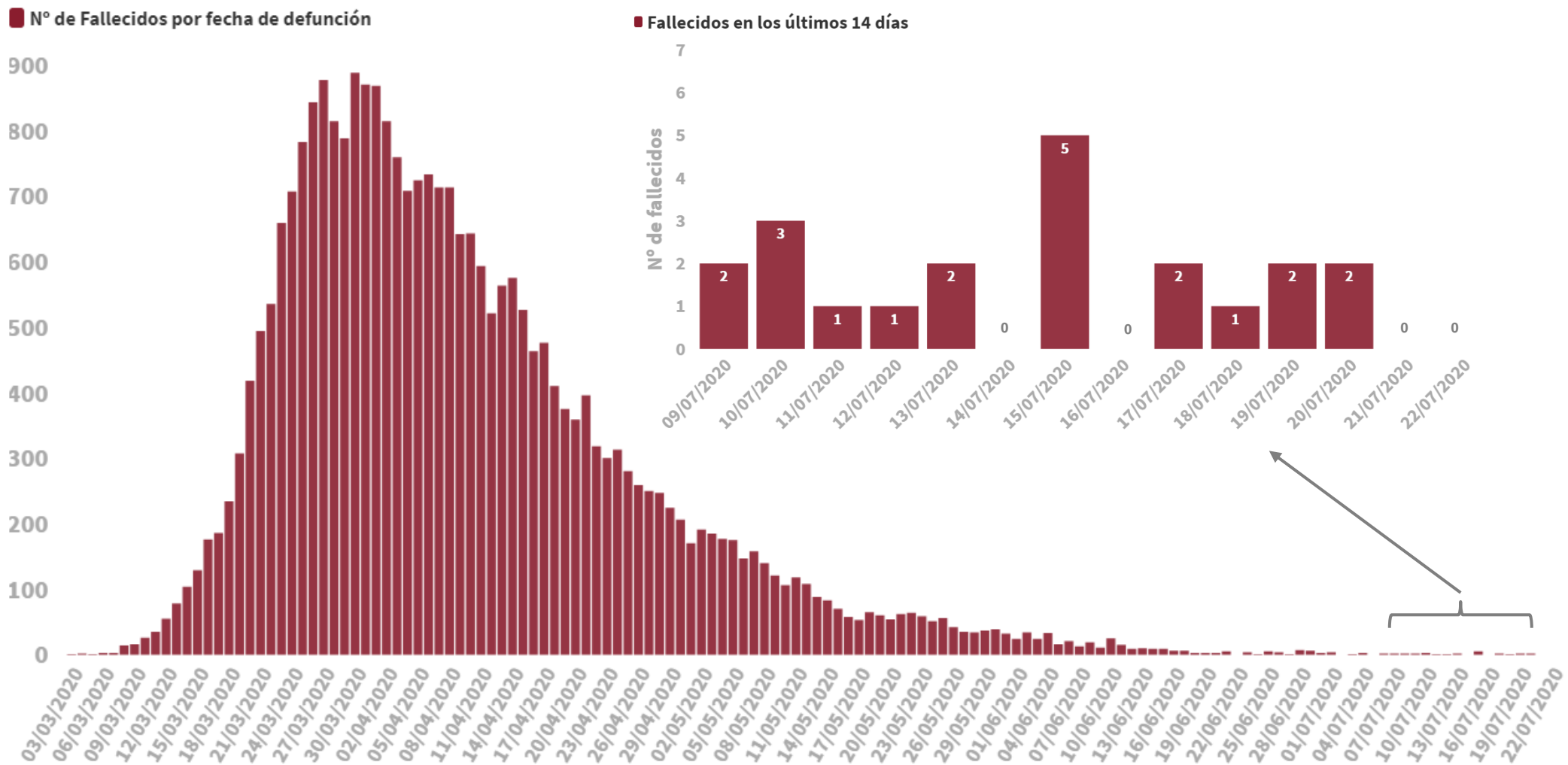
[https://www.msbs.gob.es/profesionales/saludPublica/ccayes/alertasActual/nCov-China/documentos/COVID19\\_Estrategia\\_vigilancia\\_y\\_control\\_e\\_indicadores.pdf](https://www.msbs.gob.es/profesionales/saludPublica/ccayes/alertasActual/nCov-China/documentos/COVID19_Estrategia_vigilancia_y_control_e_indicadores.pdf)).

Casos nuevos diarios por fecha de inicio de síntomas



Se muestran los casos nuevos según fecha de inicio de síntomas y de diagnóstico a partir del 11 de mayo con la entrada en vigor del nuevo protocolo de vigilancia (Estrategia de Diagnóstico, Vigilancia y Control en la Fase de Transición de la Pandemia de COVID-19 Indicadores de seguimiento: [https://www.msbs.gob.es/profesionales/saludPublica/ccayes/alertasActual/nCov-China/documentos/COVID19\\_Estrategia\\_vigilancia\\_y\\_control\\_e\\_indicadores.pdf](https://www.msbs.gob.es/profesionales/saludPublica/ccayes/alertasActual/nCov-China/documentos/COVID19_Estrategia_vigilancia_y_control_e_indicadores.pdf)).

**Figura 4.** Número de fallecidos diarios por COVID-19 por fecha de defunción en España a 22.07.2020 (datos consolidados a las 14:00 horas del 23.07.2020).





**Tabla 3.** Indicadores epidemiológicos para la evaluación y seguimiento de la epidemia a 22.07.2020 (datos consolidados a las 14:00 horas del 23.07.2020).

<b>Indicadores generales</b>			
Casos sospechosos del 13 al 19 de julio de 2020	Atención Primaria	Nº de casos	37.687
		Casos/100.000 habitantes	80,14
	Atención Hospitalaria	Nº de casos	19.301
		Casos/100.000 habitantes	41,04
<b>Indicadores de seguimiento para la evaluación de la búsqueda, cuarentena y seguimiento de contactos de los casos confirmados</b>			
Contactos del 13 al 19 de julio de 2020	% de casos con contacto con un caso confirmado		32%
	% de casos sintomáticos		43%
	Mediana de contactos estrechos identificados por caso		4 (RIC:2-7)
	Nº de contactos estrechos que se confirman como casos		1.383
<b>Indicadores sobre la capacidad de los servicios de salud pública para dar respuesta a las necesidades de vigilancia</b>			
Vigilancia epidemiológica del 13 al 19 de julio de 2020	Nº total de personal		1.581
	- Nº personal inicial		838
	- Nº personal de refuerzo incorporado		743
<b>Indicadores de seguimiento para la evaluación del aislamiento precoz y la detección temprana de casos con sospecha COVID-19</b>			
PCR realizadas del 13 al 19 de julio de 2020	% de casos sospechosos a los que se les realizó PCR en AP		83%
	% de casos positivos de las PCR realizadas en AP		7,5%
	% de casos sospechosos a los que se les realizó PCR en AE		93%
	% de casos positivos de las PCR realizadas en AE		3,6%

## PERSONAL SANITARIO

Hasta el 22.07.2020 se han notificado 52.918 casos confirmados en personal sanitario. A continuación se reflejan los datos recogidos según la nueva estrategia de vigilancia desde el 11.05.2020

**Tabla 4.** Casos confirmados en personal sanitario desde el 11.05.2020 por Comunidades Autónomas, a 22.07.2020 (datos consolidados a las 14:00 horas del 23.07.2020).

	<i>Total notificados</i>	<i>Diagnosticados en los últimos 14 días</i>	<i>Diagnosticados en los últimos 7 días</i>	<i>Con fecha de inicio de síntomas en los últimos 14d.</i>	<i>Con fecha de inicio de síntomas en los últimos 7d.</i>
Andalucía	69	19	14	13	8
Aragón	165	66	40	34	14
Asturias	22	1	0	1	0
Baleares	26	2	2	2	0
Canarias	20	6	3	4	2
Cantabria	12	0	0	0	0
Castilla La Mancha	575	10	7	6	2
Castilla y León	151	3	1	1	0
Cataluña	649	60	28	33	15
Ceuta	6	0	0	0	0
C. Valenciana	84	29	18	16	6
Extremadura	5	1	1	0	0
Galicia	41	4	1	2	1
Madrid	452	17	11	8	4
Melilla	3	2	1	1	0
Murcia	13	5	5	0	0
Navarra	103	51	38	19	12
País Vasco	91	1	1	0	0
La Rioja	11	6	2	2	2
<b>ESPAÑA</b>	<b>2498</b>	<b>283</b>	<b>173</b>	<b>142</b>	<b>66</b>

**Tabla 5.** Ámbito de exposición en personal sanitario en función del centro de trabajo desde el 11.05.2020 a 22.07.2020 (datos consolidados a las 14:00 horas del 23.07.2020).

<i>Ámbito de exposición (ámbito probable de contagio)</i>	<i>Personal sanitario de centro sanitario</i>	<i>Personal sanitario de centro sociosanitario</i>	<i>Personal sanitario de otro tipo de centro</i>	<b>Total</b>
Centro Sanitario	471	16	5	492
Centro Sociosanitario	144	562	6	712
Domicilio	94	49	27	170
Escolar	0	0	0	0
Laboral	202	148	73	423
Otros	31	17	36	84
Desconocido	385	159	73	617
<b>ESPAÑA</b>	<b>1327</b>	<b>951</b>	<b>220</b>	<b>2498</b>



SECRETARIA GENERAL DE SANIDAD
DIRECCIÓN GENERAL DE SALUD PÚBLICA, CALIDAD E INNOVACIÓN

## Centro de Coordinación de Alertas y Emergencias Sanitarias

### INFORME DE SITUACIÓN BROTES COVID 19

A efectos de notificación al CCAES se define brote como cualquier agrupación de 3 o más casos con infección activa en los que se ha establecido un vínculo epidemiológico. Se excluyen aquellos que afecten únicamente a los convivientes de un mismo domicilio.

Desde que finalizó la desescalada hasta el jueves 23 de julio a las 13:00 horas se han comunicado 369 brotes con más de 5.000 casos, afectando a la práctica totalidad de las comunidades autónomas. De ellos, 281 continúan activos con más de 3.260 casos.

Dentro de los brotes activos, el ámbito en el que se ha recogido un mayor número de brotes y casos es el social, representando el 32% de los brotes y más de 900 casos. En los últimos días han aumentado especialmente los brotes relacionados con reuniones familiares y fiestas particulares (al menos 47 brotes y más de 340 casos) y aquellos vinculados a locales de ocio, con al menos 15 brotes y más de 350 casos.

El segundo grupo de brotes más frecuente son aquellos que ocurren en el ámbito laboral (alrededor del 27% del total). Entre ellos, los brotes relacionados con trabajadores del sector hortofrutícola en situaciones de vulnerabilidad social son los más frecuentes, con al menos 27 brotes identificados y más de 410 casos.

En tercer lugar, alrededor del 19% se sitúan brotes con un componente mixto donde la transmisión se desplaza del ámbito familiar a otros ámbitos. Otros brotes a destacar son aquellos que ocurren en centros sanitarios y socio-sanitarios y entre otros colectivos socialmente vulnerables, representando el 12% y 9% del total respectivamente.

Alrededor del 70% de los brotes son pequeños, con menos de 10 casos. Los brotes de mayor magnitud, algunos con más de 100 casos, están ocurriendo en ámbitos sociales y entre trabajadores en situaciones de vulnerabilidad..

**SITUACIÓN INTERNACIONAL** (datos consultados hasta las 12:15 horas del 23.07.2020)

**Situación en Europa:** Hasta el día de hoy se han notificado al menos 2.949.575 casos confirmados (Tabla 6). En la tabla 7 se presentan los datos epidemiológicos detallados de los 15 países de Europa con más casos confirmados.

**Tabla 6.** Casos confirmados de COVID-19 en Europa<sup>1,2</sup>

	Casos		Casos		Casos
Rusia	789.190	Azerbaiyán	28.242	Estonia	2.022
Reino Unido	296.377	Irlanda	25.802	Eslovaquia	2.021
España	270.166	Serbia	21.605	Eslovenia	1.977
Italia	245.032	Moldavia	21.442	Lituania	1.949
Turquía	221.500	Austria	19.679	Montenegro	1.920
Alemania	203.368	Chequia	14.324	Islandia	1.839
Francia	178.336	Dinamarca	13.302	Letonia	1.193
Suecia	78.166	Macedonia Norte	9.412	Georgia	1.073
Bielorrusia	66.348	Bulgaria	9.254	Chipre	1.040
Bélgica	64.627	Noruega	9.038	Andorra	884
Ucrania	60.995	Bosnia y Herzegovina	8.786	San Marino	716
Holanda	52.073	Finlandia	7.351	Malta	677
Portugal	49.150	Luxemburgo	5.725	Islas Feroe	191
Polonia	40.782	Croacia	4.422	Gibraltar	180
Rumanía	39.133	Hungría	4.366	Monaco	99
Armenia	35.693	Albania	4.290	Liechtenstein	87
Suiza	33.655	Grecia	4.048		

<sup>1</sup> Datos consultados (orden alfabético): **Alemania** (Robert Koch Institut), **Bélgica** (Service Public Fédéral Sante Publique, Securite de la Chaine Alimentaire et Environnement), **Francia** (Santé Publique France), **Italia** (Ministerio de Sanidad), **Países Bajos** (National Institute for Public Health and the Environment), **Portugal** (Dirección General de Salud), **Reino Unido** (Public Health England). **Resto de países y territorios:** Página web de la Oficina Regional para Europa de la Organización Mundial de la Salud (OMS) y Centro Europeo de Prevención y Control de Enfermedades (ECDC).

<sup>2</sup> Kosovo notifica además 5.834 casos

**Tabla 7.** Detalles de los quince países con más casos confirmados de Europa<sup>3,4,5,6</sup>

	Casos confirmados	Nuevos diarios	Incremento diario	Incidencia Acumulada 100.000 hab. 14 días	Fallecidos	Nuevos diarios	Letalidad
<b>Rusia</b>	789.190	5.862	0,75%	52,1	12.745	165	1,6%
<b>Reino Unido</b>	296.377	560	0,19%	13,1	45.501	79	15,4%
<b>España</b>	270.166	971		34,9	28.429	-	10,7%
<b>Italia</b>	245.032	280	0,11%	4,4	35.082	9	14,3%
<b>Turquía</b>	221.500	928	0,42%	14,1	5.526	18	2,5%
<b>Alemania</b>	203.368	569	0,28%	6,3	9.101	6	4,5%
<b>Francia</b>	178.336	998	0,56%	12,3	30.172	7	16,9%
<b>Suecia</b>	78.166	118	0,15%	37,5	5.646	7	7,2%
<b>Bielorrusia</b>	66.348	135	0,20%	20,4	507	4	0,8%
<b>Bélgica</b>	64.627	369	0,57%	19,8	9.808	3	15,2%
<b>Ucrania</b>	60.995	829	1,38%	21,3	1.534	16	2,5%
<b>Países bajos</b>	52.073	163	0,31%	8,0	6.136	0	11,8%
<b>Portugal</b>	49.150	252	0,52%	37,7	1.702	5	3,5%
<b>Polonia</b>	40.782	399	0,99%	10,1	1.636	9	4,0%
<b>Suiza</b>	33.655	108	0,32%	11,3	1.690	3	5,0%
<b>Irlanda</b>	25.802	36	0,14%	4,6	1.753	0	6,8%
<b>Austria</b>	19.679	0	0,00%	12,0	710	-	3,6%

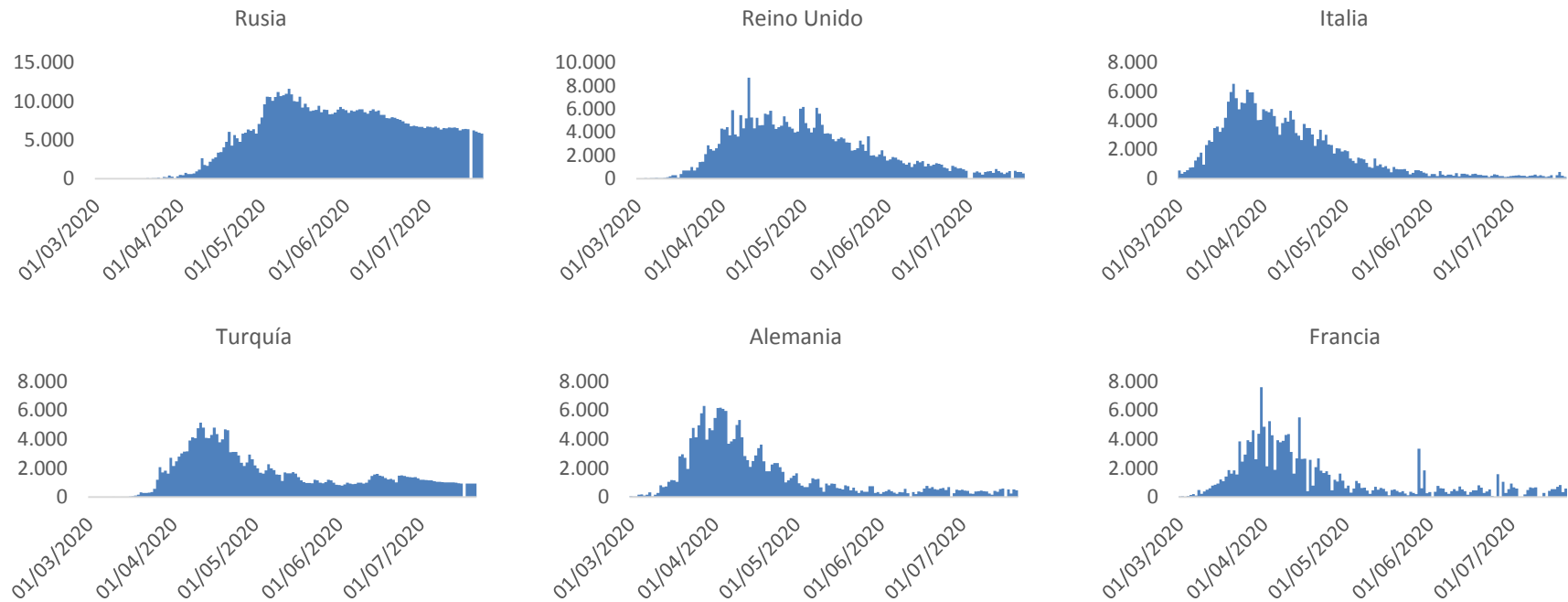
<sup>3</sup> Las cifras de fallecidos por COVID-19 notificadas por cada país varían en su definición por lo que dichas cifras, y la letalidad resultante en cada país, no son directamente comparables entre sí.

<sup>4</sup> Irlanda y Austria ya no se encuentra entre los quince países con más casos confirmados de Europa. Se sigue incluyendo en la tabla por su histórico

<sup>5</sup> Ver primera parte del informe para el resto de información sobre España

<sup>6</sup> (-) sin actualizar

**Figura 5.** Casos nuevos confirmados de COVID-19 por fecha de notificación en Rusia, Reino Unido, Italia, Turquía, Alemania y Francia.<sup>7</sup>



<sup>7</sup> Elaboración propia usando los datos disponibles en las páginas web de las autoridades sanitarias de los propios países y la información proporcionada por la OMS.

**Situación a nivel global y otros países fuera de Europa:** Según OMS, a nivel global hasta el día de hoy se han notificado al menos 14.971.036 casos y 618.017 fallecidos. En las tablas 8 y 9 se presenta información general y detallada de los países con más casos acumulados fuera de Europa.

**Tabla 8.** Casos confirmados de COVID-19 fuera de Europa. Se incluyen los diez países con más casos confirmados en cada continente.<sup>8</sup>

América	Casos	África	Casos	Asia-Oceanía	Casos
Estados Unidos	3.882.167	Sudáfrica	381.798	India	1.192.915
Brasil	2.118.646	Egipto	89.078	Iran	278.827
Perú	357.681	Nigeria	37.801	Pakistan	267.428
México	349.396	Nigeria	37.801	Arabia Saudía	255.825
Chile	334.683	Ghana	28.989	Bangladesh	210.510
Colombia	204.005	Argelia	24.278	Qatar	107.430
Argentina	130.774	Marruecos	17.742	Iraq	97.159
Canadá	111.124	Camerún	16.522	Indonesia	89.869
Ecuador	76.217	Costa de Marfil	14.312	China	86.226
Bolivia	60.991	Kenia	14.168	Kazajstan	75.153
<b>Casos confirmados a nivel global: 14.971.036</b>					
<b>Fallecidos: 618.017</b>					

<sup>8</sup> Datos consultados en la página web oficial de la OMS y Estados Unidos consultado en el Centers for Disease Control and Prevention.

**Tabla 9.** Detalles de los quince países con más casos confirmados fuera de Europa<sup>9 10 11</sup>

	Casos confirmados	Nuevos diarios	Incremento diario	Incidencia Acumulada 100.000 hab. 14 días	Fallecidos	Nuevos diarios	Letalidad
<b>Estados Unidos</b>	3.882.167	63.028	1,65%	254,3	141.677	1.047	3,6%
<b>Brasil</b>	2.118.646	20.257	0,97%	173,2	80.120	632	3,8%
<b>India</b>	1.192.915	37.724	3,27%	29,5	28.732	648	2,4%
<b>Sudáfrica</b>	381.798	8.170	2,19%	248,3	5.368	195	1,4%
<b>Perú</b>	357.681	4.091	1,16%	128,9	13.384	197	3,7%
<b>México</b>	349.396	5.172	1,50%	53,2	39.485	301	11,3%
<b>Chile</b>	334.683	1.654	0,50%	152,0	8.677	44	2,6%
<b>Irán</b>	278.827	2.625	0,95%	37,5	14.634	229	5,2%
<b>Pakistán</b>	267.428	1.332	0,50%	11,2	5.677	38	2,1%
<b>Arabia Saudí</b>	255.825	2.476	0,98%	108,1	2.557	34	1,0%
<b>Bangladesh</b>	210.510	3.057	1,47%	21,7	2.709	41	1,3%
<b>Colombia</b>	204.005	6.727	3,41%	141,1	6.929	193	3,4%
<b>Argentina</b>	130.774	4.019	3,17%	90,1	2.426	145	1,9%
<b>Canadá</b>	111.124	786	0,71%	11,5	8.858	6	8,0%
<b>Qatar</b>	107.430	393	0,37%	191,2	160	1	0,1%
<b>China</b>	86.226	74	0,09%	0,1	4.655	2	5,4%
<b>Ecuador</b>	76.217	1.597	2,14%	65,6	5.366	48	7,0%
<b>Singapur</b>	48.434	398	0,83%	53,4	27	0	0,1%
<b>Japón</b>	26.303	567	2,20%	4,7	989	1	3,8%
<b>Corea del Sur</b>	13.879	63	0,46%	1,1	297	1	2,1%

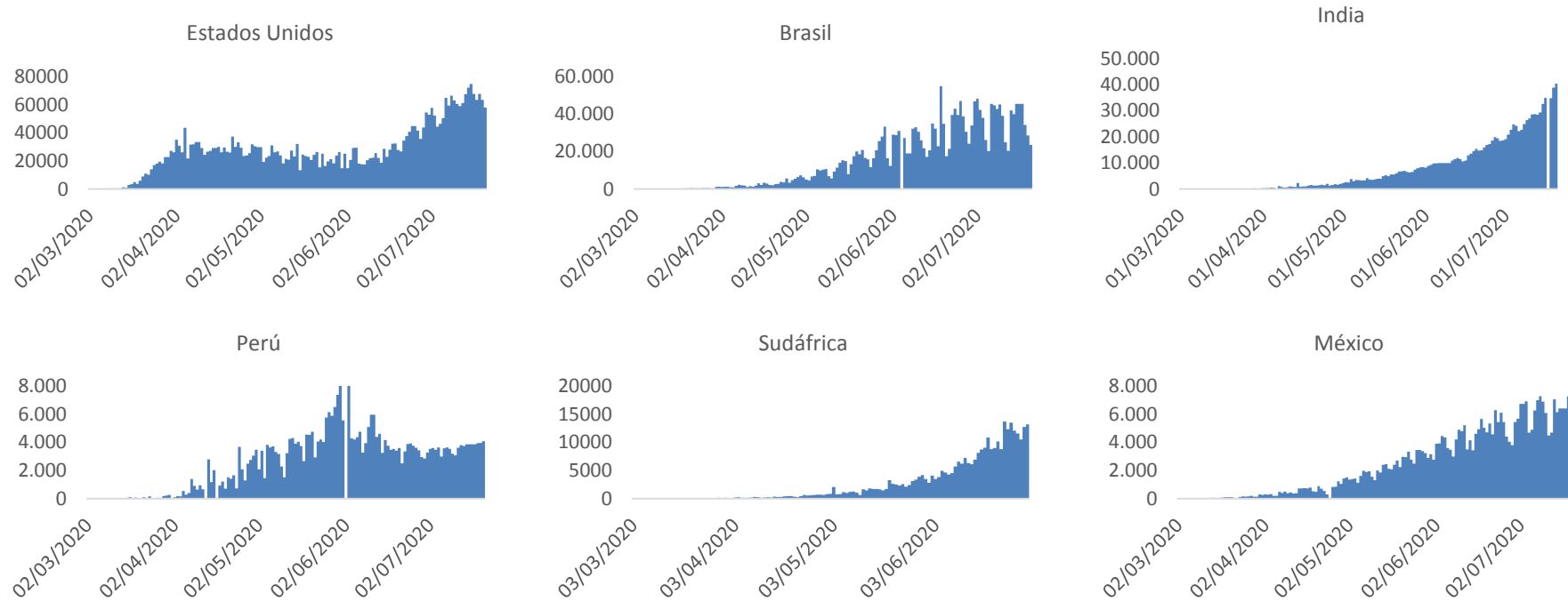
<sup>9</sup> China, Singapur, Japón, Ecuador y Corea del Sur ya no se encuentran entre los quince países con más casos confirmados fuera de Europa. Se siguen incluyendo en la tabla por su histórico.

<sup>10</sup> Las cifras de fallecidos por COVID-19 notificadas por cada país varían en su definición por lo que dichas cifras, y la letalidad resultante en cada país, no son directamente comparables entre sí.

<sup>11</sup> (-) sin actualizar



**Figura 6.** Casos nuevos confirmados de COVID-19 por fecha de notificación en Estados Unidos, Brasil, India, Perú, Sudáfrica y México.<sup>12</sup>



<sup>12</sup> Elaboración propia usando los datos disponibles en las páginas web de las autoridades sanitarias de los propios países y la información proporcionada por la OMS.