

## Actualización nº 142. Enfermedad por el coronavirus (COVID-19). 20.06.2020 (datos consolidados a las 14:00 horas del 20.06.2020)

### SITUACIÓN EN ESPAÑA

El presente informe se ha realizado, hasta el 10 de mayo de 2020, con los datos notificados diariamente de forma agregada por las comunidades autónomas. El pasado 11 de mayo de 2020 entró en vigor la nueva estrategia de diagnóstico, vigilancia y control en la fase de transición de la pandemia de COVID-19, por la que las comunidades autónomas deben notificar los casos confirmados de forma individualizada y diariamente al nivel estatal. Por lo tanto, a partir del 11 de mayo de 2020 se utiliza dicha información para la elaboración de este informe diario. Una vez combinados los datos de ambos métodos de vigilancia, en España hasta el momento se han notificado un total de 245.938 casos confirmados de COVID-19 y 28.322 fallecidos (Tabla 1, Tabla 2, Figura 1, Figura 2 y Figura 3). Las discrepancias que puedan aparecer respecto a los datos de casos totales notificados previamente son resultado de la validación de los mismos por las comunidades autónomas y a la transición a la nueva estrategia de vigilancia. Esta discrepancia podría persistir aún varios días.

**Tabla 1.** Casos de COVID-19 confirmados totales, diagnosticados el día previo y diagnosticados o con fecha de inicio de síntomas en los últimos 14 y 7 días a 19.06.2020<sup>#</sup>.

CCAA	Casos Totales*	Casos diagnosticados el día previo	Casos diagnosticados en los últimos 14 días		Casos diagnosticados en los últimos 7 días		Casos diagnosticados con fecha de inicio de síntomas en los últimos 14d.		Casos diagnosticados con fecha de inicio de síntomas en los últimos 7d.	
			Nº	IA**	Nº	IA**	Nº	IA**	Nº	IA**
Andalucía	12.875	6	89	1,06	48	0,57	23	0,27	11	0,13
Aragón	5.898	18	119	9,02	62	4,70	27	2,05	12	0,91
Asturias	2.435	0	8	0,78	0	0,00	2	0,20	0	0,00
Baleares	2.174	3	42	3,65	17	1,48	14	1,22	4	0,35
Canarias	2.402	0	38	1,76	24	1,11	7	0,33	2	0,09
Cantabria	2.342	0	21	3,61	10	1,72	7	1,20	2	0,34
Castilla La Mancha	17.940	6	259	12,74	87	4,28	50	2,46	19	0,93
Castilla y León	19.485	4	292	12,17	121	5,04	46	1,92	17	0,71
Cataluña	60.530	25	1.202	15,66	423	5,51	225	2,93	58	0,76
Ceuta	163	0	0	0,00	0	0,00	0	0,00	0	0,00
C. Valenciana	11.476	11	155	3,10	62	1,24	25	0,50	8	0,16
Extremadura	3.001	2	24	2,25	15	1,40	2	0,19	2	0,19
Galicia	9.167	1	21	0,78	10	0,37	9	0,33	3	0,11
Madrid	71.144	45	1.205	18,08	469	7,04	211	3,17	56	0,84
Melilla	124	0	2	2,31	1	1,16	1	1,16	0	0,00
Murcia	1.638	0	19	1,27	10	0,67	6	0,40	3	0,20
Navarra	5.378	8	53	8,10	27	4,13	16	2,45	10	1,53
País Vasco	13.693	4	149	6,75	58	2,63	32	1,45	7	0,32
La Rioja	4.073	1	16	5,05	6	1,89	3	0,95	1	0,32
<b>ESPAÑA</b>	<b>245.938</b>	<b>134</b>	<b>3.714</b>	<b>7,90</b>	<b>1.450</b>	<b>3,08</b>	<b>706</b>	<b>1,50</b>	<b>215</b>	<b>0,46</b>

<sup>#</sup>Se está realizando una validación individualizada de los casos por lo que puede haber discrepancias respecto a la notificación de días previos.

\*Casos totales confirmados por PCR hasta el 10 de mayo, y por PCR e IgM (sólo si sintomatología compatible) según la nueva estrategia de vigilancia desde el 11 de mayo.

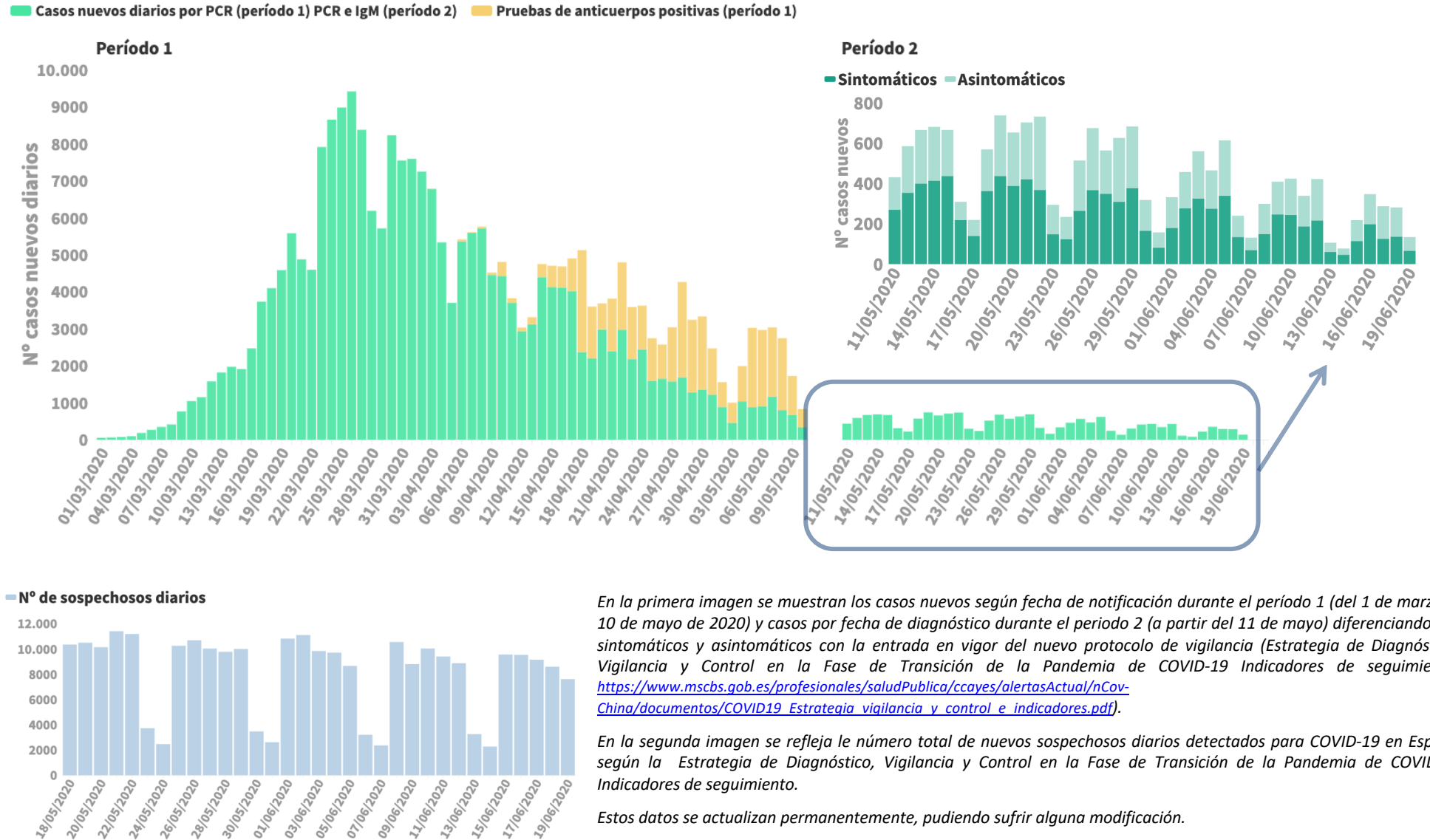
\*\* IA: Incidencia acumulada (casos diagnosticados/100.000 habitantes)

**Tabla 2.** Casos de COVID-19 que han precisado hospitalización, ingreso en UCI y fallecidos (total y con fecha de hospitalización/ingreso en UCI/fallecimiento en los últimos 7 días) por Comunidades Autónomas en España a 19.06.2020 (datos consolidados a las 14:00 horas del 20.06.2020 ).

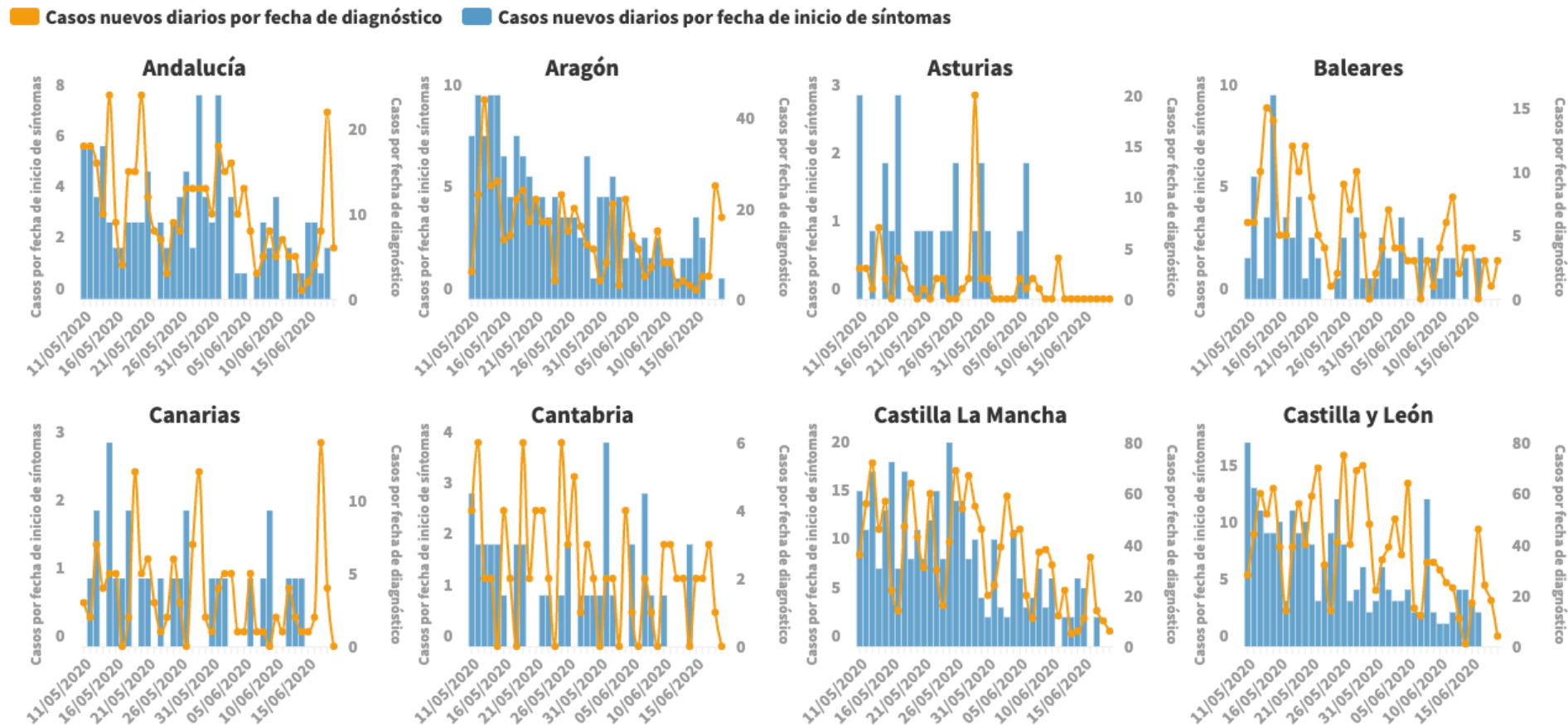
CCAA	Casos que han precisado hospitalización		Casos que han ingresado en UCI		Fallecidos	
	Total	Con fecha de ingreso en los últimos 7 días	Total	Con fecha de ingreso en UCI en los últimos 7 días	Total	Con fecha de defunción en los últimos 7 días
Andalucía	6.316	5	789	0	1.426	1
Aragón	2.682	3	273	0	911	2
Asturias	1.117	0	129	0	333	1
Baleares	1.170	0	169	0	224	0
Canarias	953	2	185	1	162	0
Cantabria	1.053	1	80	0	216	0
Castilla La Mancha	9.405	8	660	0	3.022	2
Castilla y León	8.752	17	625	2	2.776	7
Cataluña	29.310	16	2.985	2	5.666	5
Ceuta	14	0	4	0	4	0
C. Valenciana	5.806	4	742	0	1.431	2
Extremadura	1.772	0	138	0	519	0
Galicia	2.935	2	336	0	619	0
Madrid	42.324	37	3.602	1	8.416	13
Melilla	45	1	3	0	2	0
Murcia	679	0	112	0	147	0
Navarra	2.044	1	136	0	528	0
País Vasco	6.990	4	578	0	1.555	3
La Rioja	1.488	0	91	0	365	0
<b>ESPAÑA</b>	<b>124.855</b>	<b>101</b>	<b>11.637</b>	<b>6</b>	<b>28.322</b>	<b>36</b>

Los casos confirmados no provienen de la suma de pacientes hospitalizados, curados y fallecidos, ya que no son excluyentes. Pacientes fallecidos y curados pueden haber precisado hospitalización y por tanto computar en ambos grupos. Los pacientes que han precisado UCI también computan en los pacientes que han requerido hospitalización.

Figura 1. Casos diarios confirmados y sospechosos de COVID-19 en España a 19.06.2020 (datos consolidados a las 14:00 horas del 20.06.2020 ).



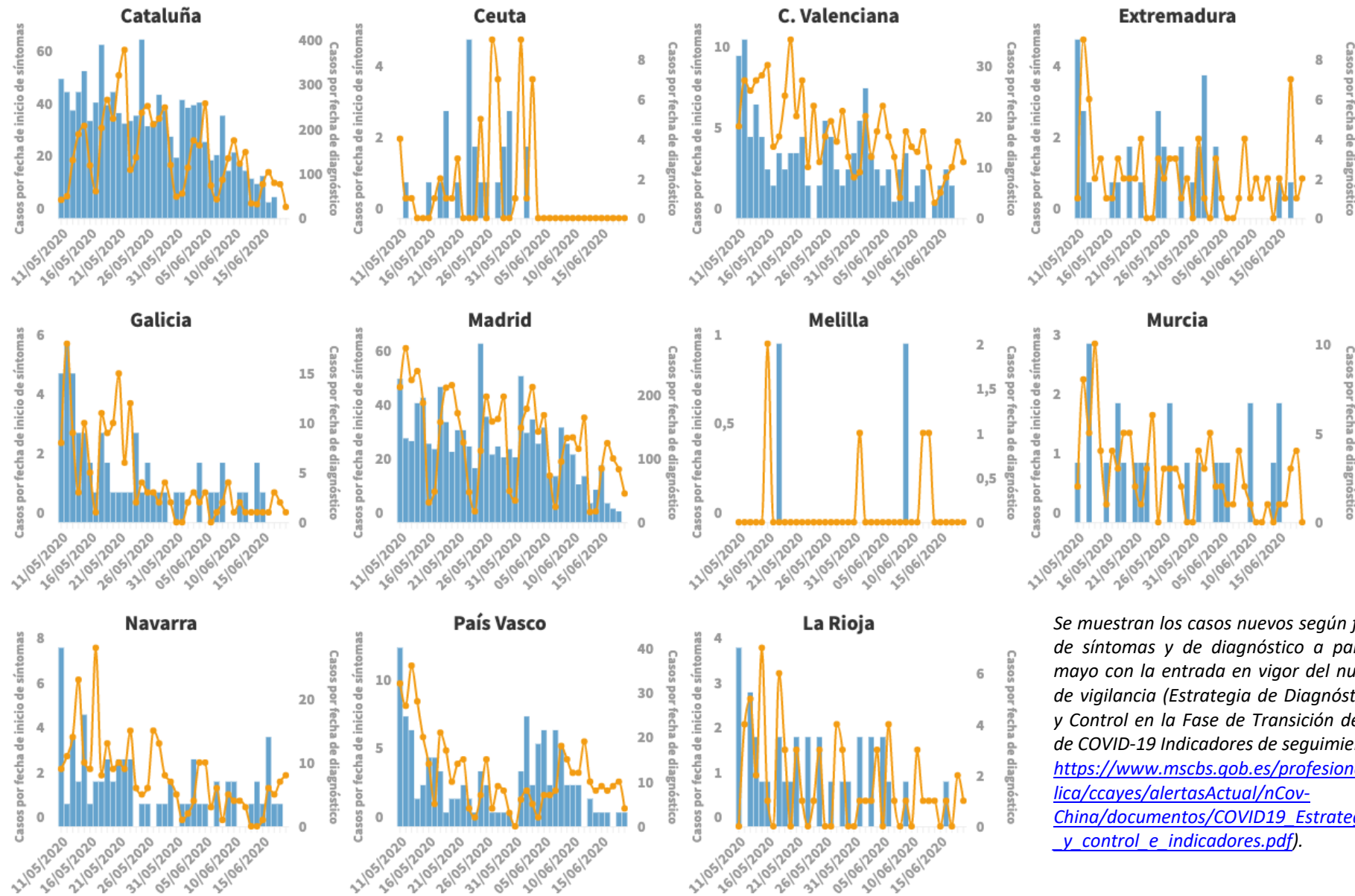
**Figura 2.** Casos diarios confirmados de COVID-19 por fecha de inicio de síntomas y de diagnóstico desde el 11.05.2020 por Comunidades Autónomas, a 19.06.2020 (datos consolidados a las 14:00 horas del 20.06.2020).



Se muestran los casos nuevos según fecha de inicio de síntomas y de diagnóstico a partir del 11 de mayo con la entrada en vigor del nuevo protocolo de vigilancia (Estrategia de Diagnóstico, Vigilancia y Control en la Fase de Transición de la Pandemia de COVID-19 Indicadores de seguimiento:

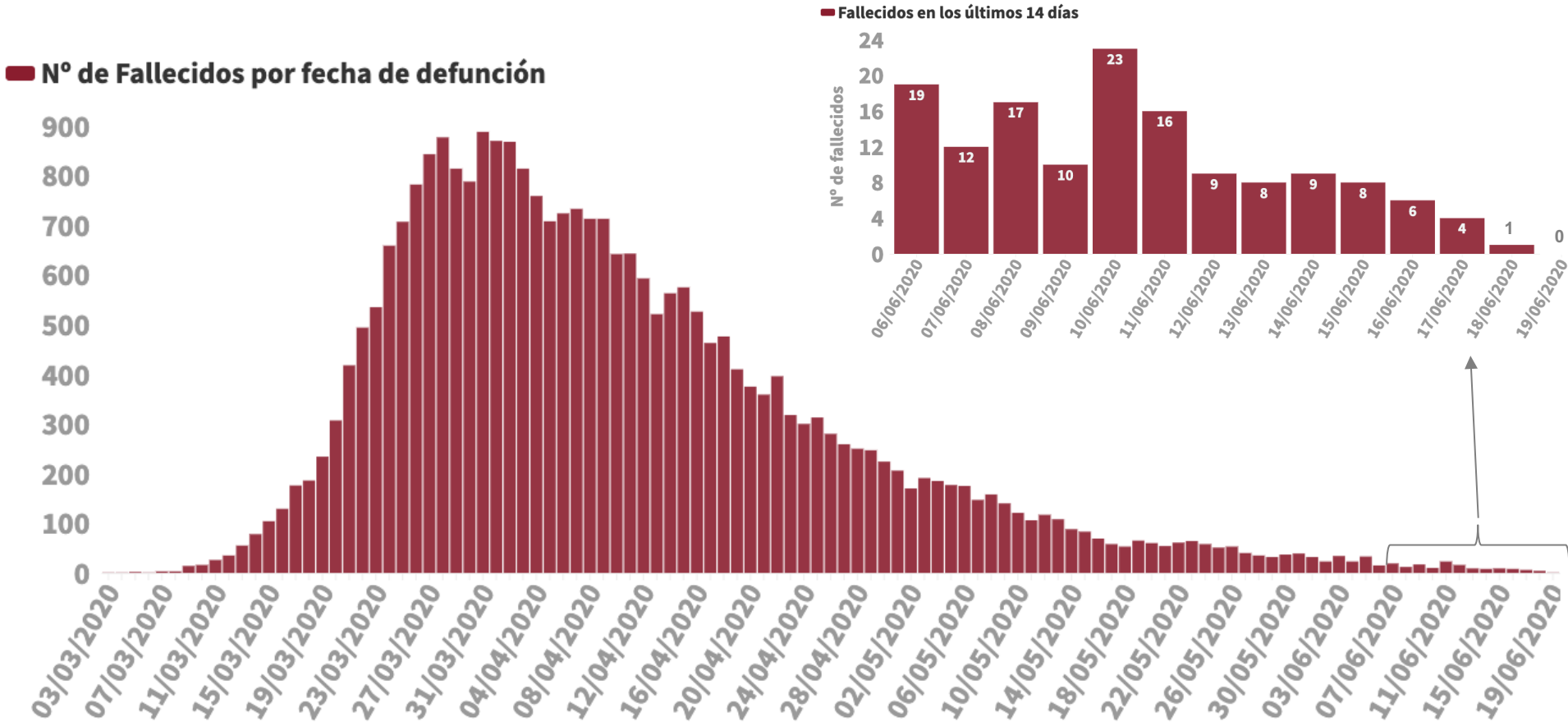
[https://www.mscbs.gob.es/profesionales/saludPublica/ccayes/alertasActual/nCov-China/documentos/COVID19\\_Estrategia\\_vigilancia\\_y\\_control\\_e\\_indicadores.pdf](https://www.mscbs.gob.es/profesionales/saludPublica/ccayes/alertasActual/nCov-China/documentos/COVID19_Estrategia_vigilancia_y_control_e_indicadores.pdf)).

Casos nuevos diarios por fecha de diagnóstico (orange line)    Casos nuevos diarios por fecha de inicio de síntomas (blue bars)



Se muestran los casos nuevos según fecha de inicio de síntomas y de diagnóstico a partir del 11 de mayo con la entrada en vigor del nuevo protocolo de vigilancia (Estrategia de Diagnóstico, Vigilancia y Control en la Fase de Transición de la Pandemia de COVID-19 Indicadores de seguimiento: [https://www.msbs.gob.es/profesionales/saludPublica/ccayes/alertasActual/nCov-China/documentos/COVID19\\_Estrategia\\_vigilancia\\_y\\_control\\_e\\_indicadores.pdf](https://www.msbs.gob.es/profesionales/saludPublica/ccayes/alertasActual/nCov-China/documentos/COVID19_Estrategia_vigilancia_y_control_e_indicadores.pdf)).

Figura 3. Número de fallecidos diario por COVID-19 por fecha de defunción en España a 18.06.2020 (datos consolidados a las 12:00 horas del 20.06.2020).



**SITUACIÓN INTERNACIONAL** (datos consultados hasta las 11:15 horas del 20.06.2020)

**Situación en Europa:** Hasta el día de hoy se han notificado al menos 2.460.242 casos confirmados (Tabla 3). Los países con más casos notificados son Rusia (576.952), Reino Unido (301.815), España (245.938), Italia (238.011) y Alemania (189.135). El país con mayor número de fallecidos es Reino Unido (42.461) seguido de Italia (34.561) y Francia (29.617). (Tabla 4 y Figura 4).

**Tabla 3.** Casos confirmados de COVID-19 en Europa<sup>1</sup>

	Casos		Casos		Casos
Rusia	576.952	Armenia	19.157	Albania	1.838
Reino Unido	301.815	Austria	17.227	Islandia	1.819
España	245.938	República de Moldavia	13.556	Lituania	1.792
Italia	238.011	Serbia	12.709	Eslovaquia	1.576
Alemania	189.135	Dinamarca	12.391	Eslovenia	1.513
Turquía	185.245	Azerbaiyán	11.329	Letonia	1.110
Francia	159.452	Chequia	10.460	Chipre	985
Bélgica	60.476	Noruega	8.692	Georgia	896
Bielorrusia	57.333	Finlandia	7.133	Andorra	855
Suecia	56.043	Macedonia del Norte	4.820	San Marino	696
Países Bajos	49.426	Luxemburgo	4.099	Malta	663
Portugal	38.464	Hungría	4.086	Montenegro	355
Ucrania	35.825	Bulgaria	3.755	Islas Feroe	187
Polonia	31.316	Bosnia y Herzegovina	3.273	Gibraltar	176
Suiza	31.217	Grecia	3.237	Mónaco	99
Irlanda	25.368	Croacia	2.280	Liechtenstein	83
Rumanía	23.400	Estonia	1.979		

<sup>1</sup> Datos consultados (orden alfabético): **Alemania** (Robert Koch Institut), **Austria** (Ministerio de sanidad), **Bélgica** (Service Public Fédéral Sante Publique, Securite de la Chaine Alimentaire et Environnement), **Bielorrusia** (Ministerio de Sanidad), **Francia** (Santé Publique France), **Irlanda** (Ministerio de Sanidad), **Italia** (Ministerio de Sanidad), **Países Bajos** (National Institute for Public Health and the Environment), **Polonia** (Ministerio de Sanidad), **Portugal** (Dirección General de Salud), **Reino Unido** (Public Health England), **Rumanía** (Instituto Nacional de Salud Pública), **Rusia** (Ministerio de Sanidad), **Suecia** (Public Health Agency of Sweden), **Suiza** (Office Fédéral de la Santé Publique), **Turquía** (Ministerio de Sanidad), **Ucrania** (Cabinet of Ministers of Ukraine). **Resto de países y territorios:** Página web de la Oficina Regional para Europa de la Organización Mundial de la Salud (OMS) y Centro Europeo de Prevención y Control de Enfermedades (ECDC)

**Tabla 4.** Detalles de los quince países con más casos confirmados de Europa<sup>2,3,4,5</sup>

	Casos confirmados	Nuevos diarios	Incremento diario	Incidencia Acumulada 100.000 hab. 14 días	Fallecidos	Nuevos diarios	Letalidad
<b>Rusia</b>	576.952	7.889	1,39%	81,8	8.002	161	1,4%
<b>Reino Unido</b>	301.815	1.346	0,45%	27,8	42.461 <sup>6</sup>		14,1%
<b>España</b>	245.938	134		7,9	28.322		11,5%
<b>Italia</b>	238.011	251	0,11%	5,8	34.561	17	14,5%
<b>Alemania</b>	189.135	601	0,32%	6,6	8.883	11	4,7%
<b>Turquía</b>	185.245	1.214	0,66%	20,6	4.905	23	2,6%
<b>Francia</b>	159.452	811	0,51%	9,5	29.617	14	18,6%
<b>Bélgica</b>	60.476	128	0,21%	13,7	9.695	12	16,0%
<b>Bielorrusia</b>	57.333	676	1,19%	110,3	337	337	0,6%
<b>Suecia</b>	56.043	-	-	128,1	5.053	-	9,0%
<b>Países bajos</b>	49.426	116	0,24%	13,2	6.081	3	12,3%
<b>Portugal</b>	38.464	375	0,98%	43,7	1.527	3	4,0%
<b>Ucrania</b>	35.825	841	2,40%	22,2	994	9	2,8%
<b>Polonia</b>	31.316	301	0,97%	14,9	1.334	28	4,3%
<b>Suiza</b>	31.217	17	0,05%	3,3	1.680	2	5,4%
<i>Irlanda</i>	25.368	13	0,05%	4,2	1.714	0	6,8%
<i>Austria</i>	17.227	52	0,30%	4,8	688	0	4,0%

<sup>2</sup> Las cifras de fallecidos por COVID-19 notificadas por cada país varían en su definición por lo que dichas cifras, y la letalidad resultante en cada país, no son directamente comparables entre sí.

<sup>3</sup> Irlanda y Austria ya no se encuentra entre los quince países con más casos confirmados de Europa. Se sigue incluyendo en la tabla por su histórico

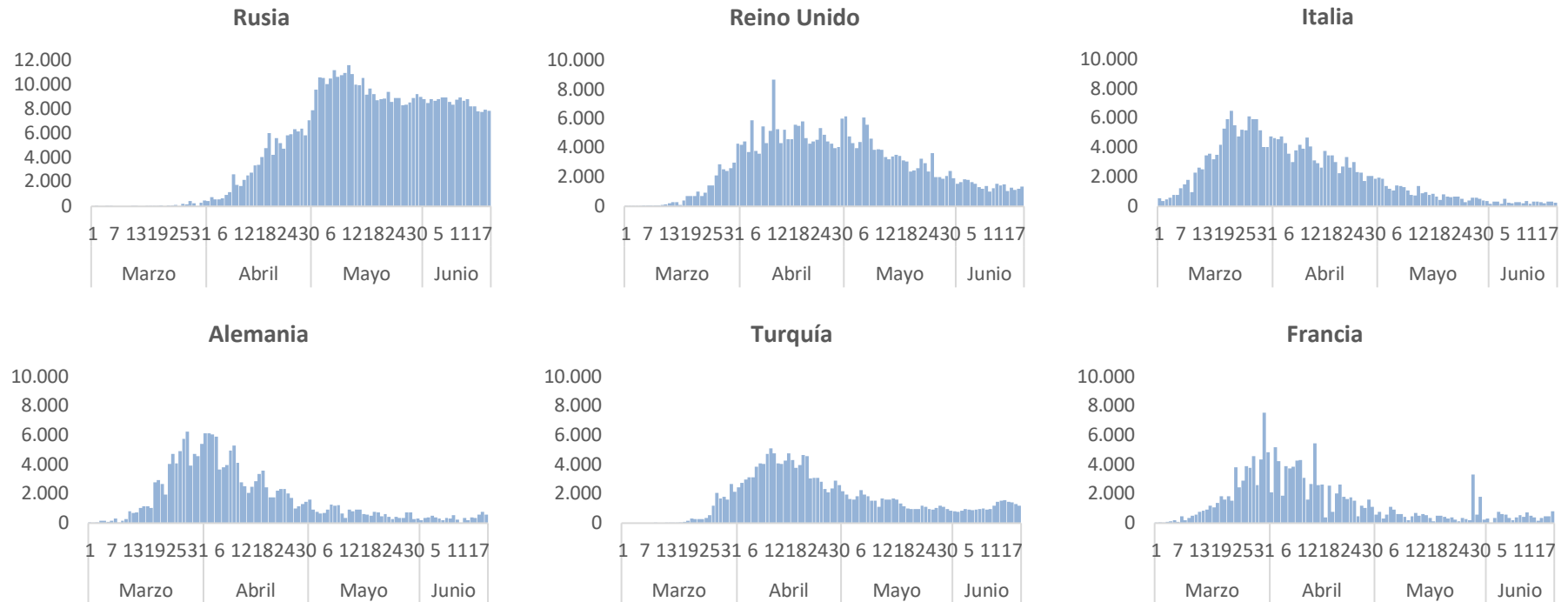
<sup>4</sup> Ver primera parte del informe para el resto de información sobre España

<sup>5</sup> (-) sin actualizar

<sup>6</sup> Una errata en el informe de ayer mostraba un número superior de fallecidos en Reino Unido



**Figura 4.** Casos nuevos confirmados de COVID-19 por fecha de notificación en Rusia, Reino Unido, Italia, Alemania, Turquía y Francia.<sup>7</sup>



<sup>7</sup> Elaboración propia usando los datos disponibles en las páginas web de las autoridades sanitarias de los propios países.

**Situación a nivel global y otros países fuera de Europa:** Según OMS, a nivel global hasta el día de hoy se han notificado al menos 8.506.107 casos y 455.231 fallecidos. Los países de fuera de Europa que han registrado más casos son Estados Unidos (2.178.710), Brasil (1.032.913), India (395.048), Perú (247.925), Chile (231.393) e Irán (197.647) (Tabla 5, Tabla 6 y Figura 5). Los países con más fallecidos fuera de Europa son Estados Unidos (118.365) y Brasil (48.954).

**Tabla 5.** Casos confirmados de COVID-19 fuera de Europa. Se incluyen los diez países con más casos confirmados en cada continente.<sup>8</sup>

América	Casos	África	Casos	Asia-Oceanía	Casos
Estados Unidos	2.178.710	Sudáfrica	87.715	India	395.048
Brasil	1.032.913	Egipto	52.211	Irán	197.647
Perú	247.925	Nigeria	19.147	Pakistán	171.666
Chile	231.393	Ghana	13.203	Arabia Saudí	145.991
México	170.485	Argelia	11.504	Bangladesh	105.535
Canadá	100.629	Camerún	11.281	Qatar	85.462
Colombia	63.276	Marruecos	9.613	China	84.970
Ecuador	49.731	Sudan	8.316	Emiratos Árabes Unidos	44.145
Argentina	39.557	Costa de Marfil	6.444	Indonesia	43.803
República Dominicana	25.068	Senegal	5.639	Singapur	41.615
<b>Casos confirmados a nivel global: 8.506.107</b>					
<b>Fallecidos: 455.231</b>					

<sup>8</sup> Datos consultados (orden alfabético): **Arabia Saudí** (OMS), **Bangladesh** (Ministerio de Sanidad), **Brasil** (Ministerio de Sanidad, OMS, ECDC), **Canadá** (Gobierno de Canadá), **Chile** (Ministerio de Sanidad), **China** (Chinese Center for Disease Control and Prevention), **Corea del Sur** (Ministerio de Sanidad), **Ecuador** (Ministerio de Sanidad), **Emiratos Árabes Unidos** (Ministerio de Sanidad), **Estados Unidos** (Centers for Disease Control and Prevention), **India** (Ministerio de Sanidad), **Irán** (OMS), **Israel** (Ministerio de Sanidad), **Japón** (Ministerio de Sanidad), **México** (Ministerio de Sanidad), **Pakistán** (Ministerio de Sanidad), **Perú** (Ministerio de Sanidad), **Qatar** (Ministerio de Sanidad).  
**Resto de países:** páginas web de la Organización Mundial de la Salud (OMS) y en el Centro Europeo de Prevención y Control de Enfermedades (ECDC)

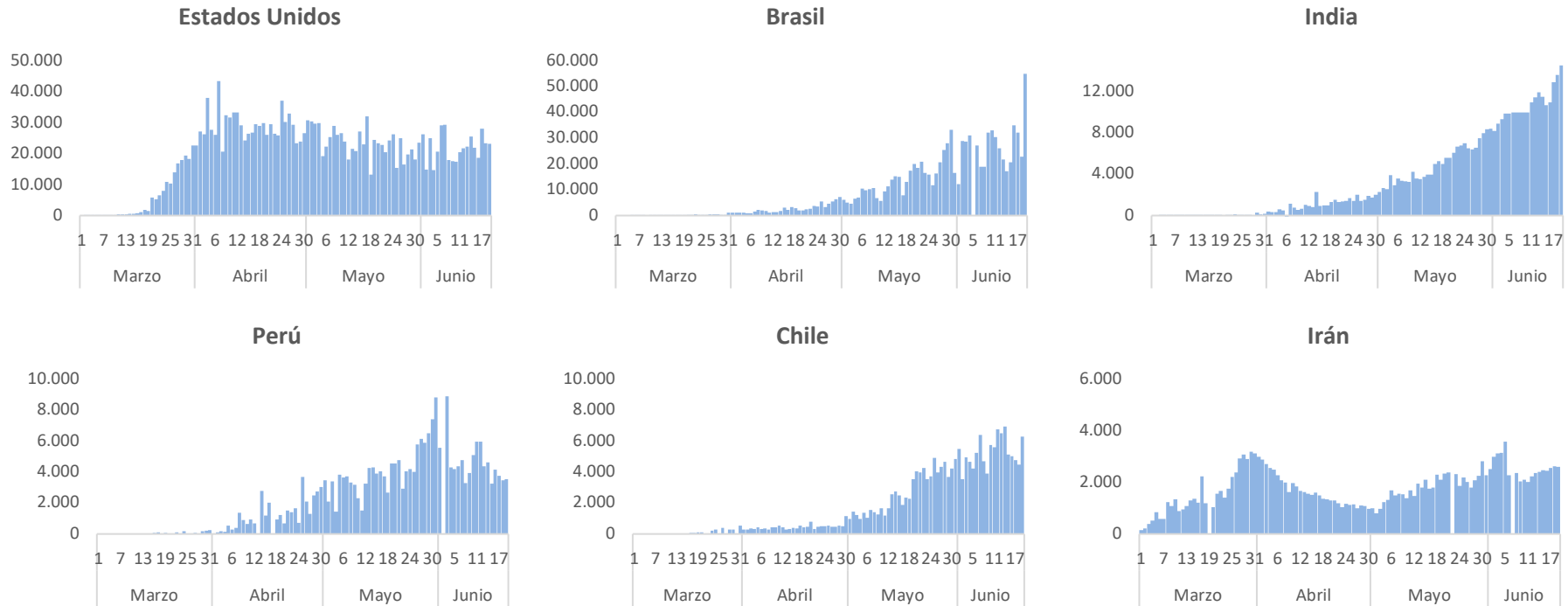
**Tabla 6.** Detalles de los quince países con más casos confirmados fuera de Europa<sup>9, 10</sup>

	Casos confirmados	Nuevos diarios	Incremento diario	Incidencia Acumulada 100.000 hab. 14 días	Fallecidos	Nuevos diarios	Letalidad
<b>Estados Unidos</b>	2.178.710	23.138	1,07%	102,6	118.365	733	5,4%
<b>Brasil</b>	1.032.913	54.771	5,60%	199,5	48.954	1.206	4,7%
<b>India</b>	395.048	14.516	3,81%	11,0	12.948	375	3,3%
<b>Perú</b>	247.925	3.537	1,45%	202,3	7.660	199	3,1%
<b>Chile</b>	231.393	6.290	2,79%	603,8	4.093	252	1,8%
<b>Irán</b>	197.647	2.596	1,33%	34,8	9.272	87	4,7%
<b>Pakistán</b>	171.666	6.604	4,00%	34,3	3.382	153	2,0%
<b>México</b>	170.485	5.030	3,04%	51,4	20.394	647	12,0%
<b>Arabia Saudí</b>	145.991	4.757	3,37%	142,8	1.139	48	0,8%
<b>Bangladesh</b>	105.535	3.243	3,17%	24,6	1.388	45	1,3%
<b>Canadá</b>	100.629	409	0,41%	18,4	8.346	46	8,3%
<b>Sudáfrica</b>	87.715	3.825	4,56%	81,2	1.831	94	2,1%
<b>Qatar</b>	85.462	1.021	1,21%	659,8	93	7	0,1%
<b>China</b>	84.970	30	0,04%	0,0	4.645	0	5,5%
<b>Colombia</b>	63.276	3.059	5,08%	56,7	2.045	95	3,2%
<i>Ecuador</i>	49.731	634	1,29%	51,3	4.156	69	8,4%
<i>Singapur</i>	41.615	142	0,34%	72,5	26	0	0,1%
<i>Japón</i>	17.470	71	0,41%	0,3	935	0	5,4%
<i>Corea del Sur</i>	12.373	67	0,54%	1,2	280	0	2,3%

<sup>9</sup> Singapur, Japón, Ecuador y Corea del Sur ya no se encuentran entre los quince países con más casos confirmados fuera de Europa. Se siguen incluyendo en la tabla por su histórico.

<sup>10</sup> Las cifras de fallecidos por COVID-19 notificadas por cada país varían en su definición por lo que dichas cifras, y la letalidad resultante en cada país, no son directamente comparables entre sí.

Figura 5. Casos nuevos confirmados de COVID-19 por fecha de notificación en Estados Unidos, Brasil, India, Perú, Irán y Chile.<sup>11</sup>



<sup>11</sup> Elaboración propia usando los datos disponibles en las páginas web de las autoridades sanitarias de los propios países y OMS.