



Secretaría del Plan Nacional sobre el SIDA



PROYECTO EPI-VIH

Estudio prospectivo de prevalencia de VIH en pacientes de una red de centros de diagnóstico de VIH/ITS, 2000-2009

Centros participantes:

Centro de ETS y Orientación Sexual de Granada.
Centro de ETS "Costa del Sol" de Málaga.
Unidad de Promoción de Apoyo a la Salud (UPAS). Málaga
Centro de Diagnóstico y Prevención de ETS de Sevilla.
Unidad de ETS, Hospital Monte Naranco de Oviedo.
Unidad de ETS de Gijón.
Centro Dermatológico de Tenerife.
Sección de Vigilancia Epidemiológica. Servicio Salud Pública y C.O.F. "La Cagiga" Santander
Unidad ITS, CAP Drassanes de Barcelona.
Centro Sanitario Sandoval Servicio Madrileño de Salud (SMS).
Programa de Prevención del SIDA y ETS del Ayuntamiento de Madrid.
Unidad de Prevención y Educación Sanitaria sobre SIDA de Murcia.
Unidad ETS-SIDA. Centro de Salud Área II. Cartagena.
COFES Iturrama. Pamplona (Navarra).
Centro ETS Vitoria. Comarca Araba-Osakidetza.
Servicio de ETS. Sección de Enfermedades Infecciosas, Hospital de Basurto de Bilbao.
Plan del SIDA del País Vasco. San Sebastián.
Servicio de Epidemiología y Promoción de la Salud, La Rioja. Logroño.
Centro de Información y Prevención del Sida de Castellón.
Centro de Información y Prevención del Sida de Alicante.
Centro de Información y Prevención del Sida de Valencia.

Coordinación:

Centro Nacional de Epidemiología, Instituto de Salud Carlos III.
Secretaría del Plan Nacional sobre Sida.

Financiación:

Fundación para la Investigación y Prevención del Sida en España (FIPSE). Exp. 3076/99, 36303/02, 36537/05 y 36794/08.

Mayo 2011

Citación sugerida:

Grupo EPI-VIH. Estudio prospectivo de prevalencia de VIH en pacientes de una red de centros de diagnóstico de VIH, 2000-2009. Centro Nacional de Epidemiología, 2011.

OBJETIVOS

- Describir las características de las personas que se realizaron la prueba del VIH en alguno de los centros de diagnóstico de VIH que componen la red de este estudio.
- Describir las características de las personas que se diagnosticaron de infección por el VIH en alguno de los centros de diagnóstico de VIH que componen la red de este estudio.
- Describir la prevalencia de VIH en las personas que se realizaron la prueba en la red de centros de diagnóstico de VIH en función de las exposiciones de riesgo, el sexo, la edad y la región de origen.

METODOS

- Diseño: Estudio descriptivo longitudinal.
- Periodo: 2000-2009.
- Ámbito: Veinte centros de diagnóstico del VIH, 13 de los cuales tienen también actividad de diagnóstico de infecciones de transmisión sexual (tabla 1).

El centro de ETS "Costa del Sol" de Málaga dejó de estar en funcionamiento en 2003 y a partir de 2004 se ha incorporado la Unidad de Promoción y Apoyo a la Salud (UPAS) de Málaga. La unidad de ITS del CAP Drassanes de Barcelona ha aportado información durante el periodo 2000-2007.

- Criterios de inclusión: Personas que se realizaron voluntariamente la prueba del VIH en alguno de los centros participantes. Sólo se consideraron los resultados confirmados.

Se determinó la presencia de anticuerpos frente al VIH en suero mediante la técnica de ELISA, y se confirmaron las muestras reactivas con Western blot o inmunofluorescencia.

Se distinguió entre las personas que acudían en primera visita y las personas que acudían en revisión. En caso de visitas sucesivas dentro de un mismo año, sólo se consideró la última visita, y en caso de visitas sucesivas en distintos años se consideró la última visita de cada año. Por tanto, una misma persona puede aparecer en distintos años.

No se utilizó ninguna información identificativa de las personas.

- Análisis: Se han realizado distribuciones de frecuencias de las variables de interés tanto en el total de personas que se realizaron la prueba del VIH como entre las personas diagnosticadas de infección por VIH. Se ha calculado la prevalencia de infección por VIH como el número de personas diagnosticadas dividido por el total de analizadas. Se ha

utilizado la prueba de χ^2 para comparar proporciones y la prueba de χ^2 de tendencias para evaluar la tendencia en el periodo, considerándose estadísticamente significativas las diferencias con valores de $p < 0,05$. El análisis se ha estratificado según tipo de visita (primera visita o revisión).

RESULTADOS

a) Características de las personas que se realizaron la prueba del VIH

Durante los años 2000-2009 se realizaron un total de 218.972 determinaciones para el VIH en los centros participantes (Tabla1). El 64,1% se realizaron a personas que acudían en su primera visita al centro y las restantes a individuos que ya se habían realizado la prueba de VIH en el mismo centro en ocasiones anteriores.

Tabla 1. Personas que se realizaron la prueba del VIH según centro y año de realización

CENTRO	Nº de personas que se realizaron la prueba del VIH									
	2000	2001	2002	2003	2004	2005	2006	2007	2008	2009
Centro de ETS de Granada	500	702	759	834	1.068	1.029	1.225	1.335	1.351	1.473
Centro de ETS "Costa del Sol" de Málaga	313	358	163
Unidad Promoción y Apoyo a la Salud (UPAS). Málaga	323	557	671	746	747	521
Centro de Diagnóstico y Prevención de ETS de Sevilla	1.581	1.629	1.713	1.816	1.754	1.796	2.009	2.256	3.130	3.283
Unidad de ETS, Hospital Monte Naranco de Oviedo	539	285	700	916	1.002	1.045	1.025	968	906	984
Unidad de ETS de Gijón	642	703	694	872	1.019	1.082	1.125	1.135	1.146	1.312
Centro Dermatológico de Tenerife	689	767	1.006	1.124	1.269	1.258	1.449	1.145	1.042	1.006
Sec. Vigilancia Epidemiológica. COF La Cagiga. Santander	183	18	26	49	192	166	189	171	222	220
Unidad ITS, CAP Drassanes de Barcelona	1.448	2.452	2.814	3.044	2.717	2.079	2.209	1.286	.	.
Centro Sanitario Sandoval, Madrid	3.794	4.184	4.025	4.272	4.436	4.639	4.878	5.184	5.256	5.267
Programa de Prevención del SIDA y ETS del Ayto. Madrid	632	634	663	462	1.036	1.471	1.594	1.798	2.268	2.245
U. de Prev. y Educación Sanitaria sobre SIDA de Murcia	160	158	138	115	111	130	106	110	136	186
Unidad ETS-SIDA. Centro de Salud Área II. Cartagena	135	137	168	161	173	185	152	182	225	166
COFES Iturrama, Navarra	154	227	145	190	140	142	185	163	241	210
Centro ETS Vitoria. Comarca Araba-Osakidetza	145	209	247	245	249	353	314	286	234	175
Servicio de ETS, Hospital de Basurto de Bilbao	928	1.007	1.111	1.307	1.318	1.452	1.107	1.730	1.943	1.879
Plan del SIDA del País Vasco. San Sebastián	443	460	607	513	564	541	507	714	906	847
Sº Epidemiología y Promoción de la Salud, Logroño	135	166	276	230	202	195	186	119	208	127
Centro de Información y Prevención del Sida, Castellón	650	660	583	505	624	512	458	476	560	575
Centro de Información y Prevención del Sida, Alicante	1.453	1.398	2.107	1.784	1.958	1.820	1.926	2.028	2.058	1.817
Centro de Información y Prevención del Sida, Valencia	1.694	1.796	1.977	2.082	2.281	2.251	2.379	2.694	3.091	3.039
TOTAL	16.218	17.950	19.922	20.521	22.436	22.703	23.694	24.526	25.670	25.332

El número de solicitudes de la prueba, tanto en primera visita como en revisiones, ha aumentado a lo largo del periodo de forma notable. Así las primeras visitas han ascendido desde 10.940 en el año 2000 hasta 16.018 en 2009 (46,4%) y el número de revisiones desde 5.278 en 2000 hasta 9.314 en 2009 (76,5%) (tablas 2 y 3).

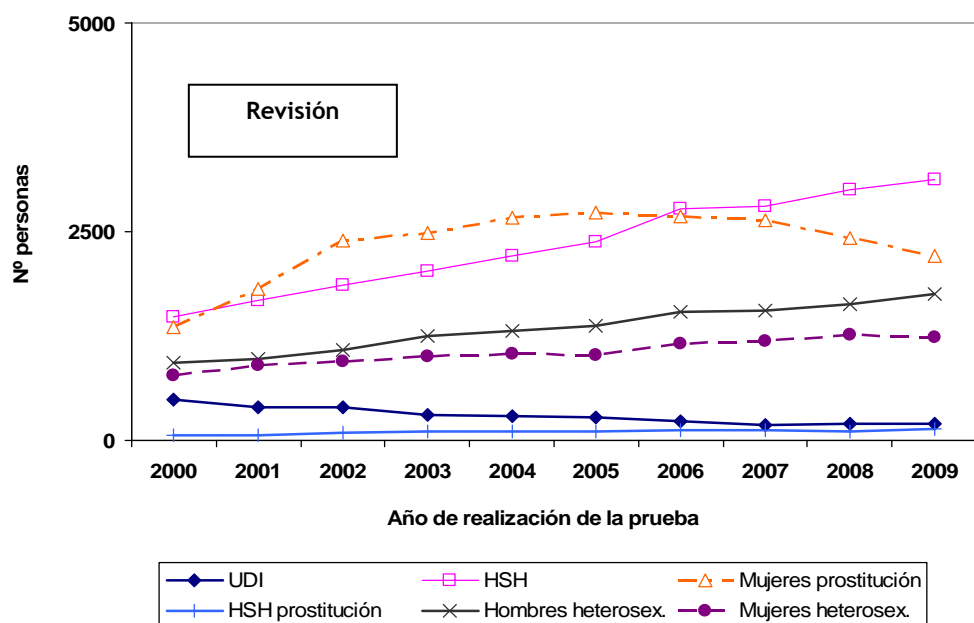
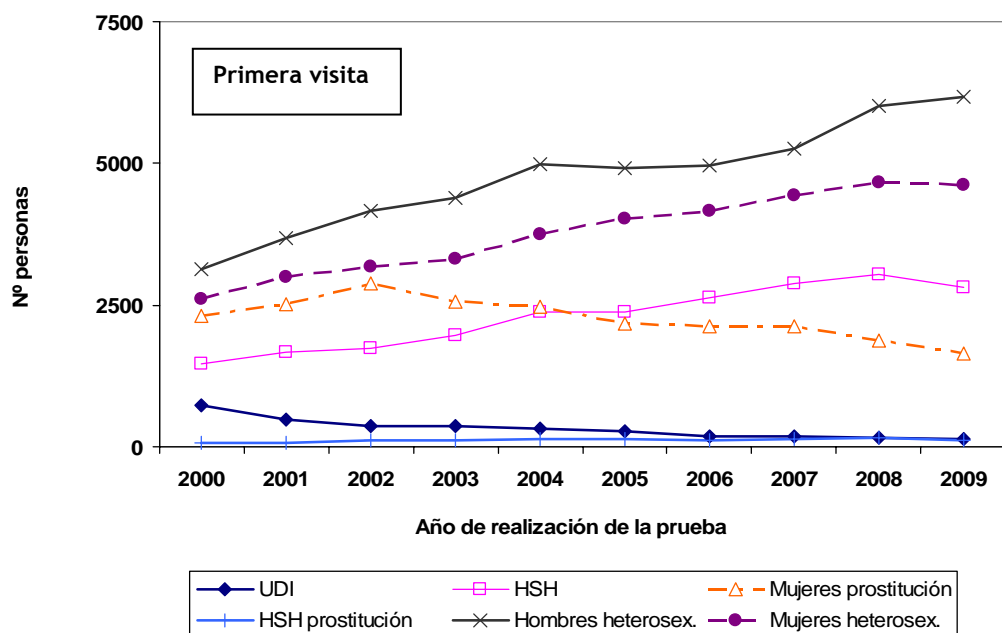
A lo largo del periodo, el porcentaje de mujeres fue de 45,1% (rango: 41,0%-49,2%) en las primeras visitas y de 45,9% (rango: 40,4%-50,5%) en las revisiones. El grupo de edad mayoritario en las primeras visitas estuvo entre los 20-29 años mientras que en las revisiones la mayoría tenía entre 25-34 años (tablas 2 y 3).

Según mecanismos de transmisión del VIH, el mayor porcentaje de solicitudes de la prueba en primera visita se produjo entre hombres heterosexuales, que además mostraron una clara tendencia ascendente durante el periodo, pasando del 28,6% en 2000 al 38,6% en 2009 ($p < 0,05$). Les siguen las mujeres heterosexuales sin otras exposiciones, que contabilizan el 26,9% (rango: 23,9%-28,8%) del total de primeras visitas, y que presentaban una estabilización entre 2000 y 2002 y aumento a partir de esa fecha; las mujeres que ejercen la prostitución que suponen un 16,1% (rango: 10,2%-22,4%), con un primer periodo hasta el 2003 donde los porcentajes se mantuvieron estables y un cambio de tendencia significativa hacia la baja a partir del año 2004 ($p < 0,05$). Los hombres que tienen relaciones sexuales con otros hombres (HSH) muestran un incremento en el porcentaje de primeras visitas a partir del año 2003 (15,0%) hasta 2009 (17,6%) ($p < 0,05$). Es de destacar que la solicitud de la prueba por parte de los usuarios de drogas por vía intravenosa (UDI) desciende a lo largo de todo el periodo, siendo el único grupo en que esto ocurre (tabla 2 y figura 1).

La distribución de estas categorías es diferente en las revisiones, donde el grupo mayoritario ha sido el de mujeres que ejercen la prostitución, que en el periodo supusieron un 29,8% (rango: 23,7%-33,9%) y presentan una proporción creciente hasta 2002, descendiendo entre 2003-2009 ($p < 0,05$). El siguiente grupo ha sido el de los HSH que suponen el 29,7% del total de revisiones, y que se han mantenido estables hasta 2005, observándose un incremento a partir de esa fecha ($p < 0,05$). Al igual que en las primeras visitas, la solicitud de pruebas de VIH en UDI disminuye sistemáticamente (tabla 3 y figura 1).

Según región de origen, el 36,1% (rango: 33,6%- 40,3%) de las solicitudes de la prueba en primera visita durante el periodo se produjeron entre personas de procedencia distinta a la española, con un incremento de este porcentaje hasta 2002 y un descenso en el periodo 2003-2009 ($p < 0,05$). En las revisiones, el porcentaje de personas de otros países es del 39,8% y se observa un incremento importante entre 2000 y 2005 (desde el 28,6% hasta el 42,4%) seguido de una estabilización en los últimos años. La región de procedencia mayoritaria, independientemente del tipo de visita, fue Latinoamérica (tablas 2 y 3).

Figura 1. Personas que se realizaron la prueba del VIH, según año de realización de la prueba, tipo de visita y mecanismo de transmisión



*UDI: Usuario de drogas por vía intravenosa; HSH: Hombres que tienen relaciones sexuales con hombres

Tabla 2. Características de las personas que se realizaron la prueba del VIH según año de realización de la prueba. Primera visita

	2000		2001		2002		2003		2004		2005		2006		2007		2008		2009		Total	
	Primera visita		Primera visita		Primera visita		Primera visita		Primera visita		Primera visita		Primera visita		Primera visita		Primera visita		Primera visita		Primera visita	
	N	(%)	N	(%)	N	(%)	N	(%)	N	(%)	N	(%)	N	(%)	N	(%)	N	(%)	N	(%)	N	(%)
Sexo																						
Hombre	5635	51,5	6088	50,9	6498	50,6	6877	52,7	7978	55,2	7889	54,9	8145	55,3	8656	55,7	9583	58,0	9393	58,6	76742	54,7
Mujer	5294	48,4	5849	48,9	6317	49,2	6132	47,0	6435	44,5	6455	44,9	6531	44,4	6815	43,9	6865	41,5	6573	41,0	63266	45,1
Transexual	11	0,1	17	0,1	32	0,2	28	0,2	35	0,2	38	0,3	50	0,3	62	0,4	81	0,5	52	0,3	406	0,3
Grupos de edad(años)																						
<15	19	0,2	12	0,1	16	0,1	29	0,2	18	0,1	26	0,2	33	0,2	32	0,2	27	0,2	21	0,1	233	0,2
15-19	600	5,5	545	4,6	625	4,9	568	4,4	631	4,4	678	4,7	823	5,6	758	4,9	816	4,9	842	5,3	6886	4,9
20-24	3039	27,8	3243	27,1	3424	26,6	3325	25,5	3279	22,7	3269	22,7	3313	22,5	3543	22,8	3627	21,9	3483	21,7	33545	23,9
25-29	2881	26,3	3088	25,8	3468	27,0	3541	27,2	3995	27,7	3828	26,6	4020	27,3	4247	27,3	4243	25,7	3968	24,8	37279	26,5
30-34	1835	16,8	2239	18,7	2247	17,5	2404	18,4	2625	18,2	2758	19,2	2662	18,1	2873	18,5	3283	19,9	3162	19,7	26088	18,6
35-39	1240	11,3	1300	10,9	1466	11,4	1355	10,4	1728	12,0	1663	11,6	1725	11,7	1789	11,5	1934	11,7	1919	12,0	16119	11,5
40-44	627	5,7	745	6,2	821	6,4	838	6,4	960	6,6	994	6,9	1029	7,0	1075	6,9	1174	7,1	1172	7,3	9435	6,7
45-49	340	3,1	343	2,9	366	2,8	474	3,6	554	3,8	523	3,6	567	3,8	572	3,7	647	3,9	690	4,3	5076	3,6
>=50	351	3,2	435	3,6	414	3,2	502	3,9	649	4,5	647	4,5	559	3,8	650	4,2	773	4,7	761	4,8	5741	4,1
Mecanismo de transmisión (excluyentes)																						
UDI o ex-UDI	723	6,6	490	4,1	359	2,8	376	2,9	317	2,2	271	1,9	187	1,3	185	1,2	159	1,0	127	0,8	3194	2,3
HSH	1473	13,5	1674	14,0	1741	13,5	1956	15,0	2384	16,5	2382	16,5	2623	17,8	2871	18,5	3052	18,5	2817	17,6	22973	16,4
Mujeres que ejercen prostitución	2312	21,1	2520	21,1	2874	22,4	2572	19,7	2466	17,1	2170	15,1	2126	14,4	2116	13,6	1878	11,4	1636	10,2	22670	16,1
HSH que ejercen prostitución	63	0,6	71	0,6	112	0,9	119	0,9	127	0,9	144	1,0	116	0,8	135	0,9	170	1,0	113	0,7	1170	0,8
Hombres heterosexuales	3125	28,6	3674	30,7	4169	32,4	4388	33,7	4980	34,5	4914	34,1	4959	33,7	5262	33,9	6013	36,4	6183	38,6	47667	33,9
Mujeres heterosexuales	2617	23,9	3003	25,1	3172	24,7	3312	25,4	3740	25,9	4026	28,0	4172	28,3	4427	28,5	4676	28,3	4613	28,8	37758	26,9
No consta información	627	5,7	522	4,4	422	3,3	314	2,4	434	3,0	487	3,4	550	3,7	544	3,5	585	3,5	529	3,3	5014	3,6
País de origen																						
España	5636	66,2	7166	63,1	7665	59,7	8027	61,6	9042	62,7	9439	65,6	9378	63,8	9878	63,6	10834	65,5	10640	66,4	87705	63,9
Otras procedencias	2875	33,8	4192	36,9	5183	40,3	5000	38,4	5390	37,3	4949	34,4	5324	36,2	5656	36,4	5698	34,5	5378	33,6	49645	36,1
Europa Occidental	254	3,0	424	3,7	522	4,1	493	3,8	594	4,1	566	3,9	567	3,9	613	3,9	563	3,4	518	3,2	5114	3,7
Europa del Este	188	2,2	321	2,8	412	3,2	543	4,2	811	5,6	739	5,1	764	5,2	812	5,2	736	4,5	718	4,5	6044	4,4
Latinoamérica	2136	25,1	2817	24,8	3387	26,4	3139	24,1	3136	21,7	2827	19,6	3114	21,2	3372	21,7	3439	20,8	3181	19,9	30548	22,2
África Subsahariana	119	1,4	380	3,3	525	4,1	463	3,6	462	3,2	430	3,0	488	3,3	503	3,2	575	3,5	556	3,5	4501	3,3
Norte de África	101	1,2	124	1,1	188	1,5	204	1,6	226	1,6	193	1,3	221	1,5	216	1,4	225	1,4	222	1,4	1920	1,4
Otros	77	0,9	126	1,1	149	1,2	158	1,2	161	1,1	194	1,3	170	1,2	140	0,9	160	1,0	183	1,1	1518	1,1
TOTAL	10940	100	11954	100	12849	100	13037	100	14448	100	14394	100	14733	100	15540	100	16533	100	16018	100	140446	100

UDI: Usuario de drogas por vía intravenosa; HSH: Hombres que tienen relaciones sexuales con hombres

*Nota: los porcentajes están calculados sobre el total de casos con información en cada variable

Tabla 3. Características de las personas que se realizaron la prueba del VIH según año de realización de la prueba. Revisiones

	2000		2001		2002		2003		2004		2005		2006		2007		2008		2009		Total	
	Revisión		Revisión		Revisión		Revisión		Revisión		Revisión		Revisión		Revisión		Revisión		Revisión		Revisión	
	N	(%)	N	(%)	N	(%)	N	(%)	N	(%)	N	(%)	N	(%)	N	(%)	N	(%)	N	(%)	N	(%)
Sexo																						
Hombre	2950	55,9	3106	51,8	3464	49,0	3790	50,6	4049	50,7	4288	51,6	4858	54,2	4868	54,2	5161	56,5	5490	58,9	42024	53,5
Mujer	2314	43,8	2868	47,8	3575	50,5	3666	49,0	3897	48,8	3966	47,7	4049	45,2	4047	45,0	3914	42,9	3766	40,4	36062	45,9
Transexual	14	0,3	22	0,4	34	0,5	28	0,4	42	0,5	55	0,7	52	0,6	71	0,8	59	0,6	58	0,6	435	0,6
Grupos de edad(años)																						
<15	0	0,0	1	0,0	0	0,0	2	0,0	0	0,0	2	0,0	1	0,0	3	0,0	2	0,0	2	0,0	13	0,0
15-19	86	1,6	104	1,7	116	1,6	95	1,3	116	1,5	95	1,1	114	1,3	123	1,4	129	1,4	129	1,4	1107	1,4
20-24	837	15,9	949	15,8	1125	15,9	1126	15,0	1126	14,1	1086	13,1	1078	12,0	1049	11,7	1047	11,5	1000	10,7	10423	13,3
25-29	1241	23,5	1455	24,3	1704	24,1	1767	23,6	1978	24,8	2023	24,3	2137	23,8	2147	23,9	2067	22,6	2048	22,0	18567	23,6
30-34	1306	24,7	1475	24,6	1645	23,3	1712	22,9	1854	23,2	1870	22,5	2088	23,3	2030	22,6	2083	22,8	2120	22,8	18183	23,2
35-39	895	17,0	982	16,4	1234	17,4	1341	17,9	1362	17,1	1478	17,8	1648	18,4	1595	17,7	1613	17,7	1708	18,3	13856	17,6
40-44	473	9,0	513	8,6	645	9,1	727	9,7	806	10,1	894	10,8	967	10,8	1033	11,5	1102	12,1	1134	12,2	8294	10,6
45-49	213	4,0	267	4,5	312	4,4	365	4,9	364	4,6	456	5,5	487	5,4	528	5,9	550	6,0	599	6,4	4141	5,3
>=50	224	4,2	249	4,2	289	4,1	344	4,6	362	4,5	403	4,9	440	4,9	478	5,3	544	6,0	574	6,2	3907	5,0
Mecanismo de transmisión (excluyentes)																						
UDI o ex-UDI	493	9,3	390	6,5	391	5,5	310	4,1	291	3,6	278	3,3	235	2,6	182	2,0	200	2,2	199	2,1	2969	3,8
HSH	1485	28,1	1681	28,0	1856	26,2	2022	27,0	2208	27,6	2379	28,6	2775	31,0	2808	31,2	2997	32,8	3123	33,5	23334	29,7
Mujeres que ejercen prostitución	1355	25,7	1813	30,2	2396	33,9	2482	33,2	2667	33,4	2728	32,8	2688	30,0	2633	29,3	2428	26,6	2209	23,7	23399	29,8
HSH que ejercen prostitución	63	1,2	57	1,0	94	1,3	104	1,4	105	1,3	114	1,4	127	1,4	127	1,4	111	1,2	143	1,5	1045	1,3
Hombres heterosexuales	929	17,6	980	16,3	1080	15,3	1252	16,7	1305	16,3	1377	16,6	1535	17,1	1558	17,3	1636	17,9	1760	18,9	13412	17,1
Mujeres heterosexuales	785	14,9	897	15,0	951	13,4	1002	13,4	1034	12,9	1020	12,3	1159	12,9	1195	13,3	1269	13,9	1229	13,2	10541	13,4
No consta información	168	3,2	178	3,0	305	4,3	312	4,2	378	4,7	413	5,0	442	4,9	483	5,4	496	5,4	651	7,0	3826	4,9
País de origen																						
España	2274	71,4	3740	65,4	4326	61,2	4346	58,8	4636	58,2	4785	57,6	5252	58,7	5176	57,9	5489	60,1	5668	60,9	45692	60,2
Otras procedencias	909	28,6	1975	34,6	2746	38,8	3044	41,2	3334	41,8	3517	42,4	3694	41,3	3764	42,1	3646	39,9	3639	39,1	30268	39,8
Europa Occidental	52	1,6	115	2,0	125	1,8	143	1,9	135	1,7	141	1,7	193	2,2	172	1,9	159	1,7	168	1,8	1403	1,8
Europa del Este	43	1,4	100	1,7	149	2,1	184	2,5	295	3,7	352	4,2	340	3,8	397	4,4	393	4,3	375	4,0	2628	3,5
Latinoamérica	725	22,8	1578	27,6	2203	31,2	2385	32,3	2555	32,1	2632	31,7	2766	30,9	2817	31,5	2719	29,8	2721	29,2	23101	30,4
Africa Subsahariana	41	1,3	103	1,8	176	2,5	211	2,9	241	3,0	254	3,1	226	2,5	260	2,9	268	2,9	252	2,7	2032	2,7
Norte de Africa	34	1,1	46	0,8	67	0,9	68	0,9	61	0,8	78	0,9	102	1,1	78	0,9	73	0,8	75	0,8	682	0,9
Otros	14	0,4	33	0,6	26	0,4	53	0,7	47	0,6	60	0,7	67	0,7	40	0,4	34	0,4	48	0,5	422	0,6
TOTAL	5278	100	5996	100	7073	100	7484	100	7988	100	8309	100	8961	100	8986	100	9137	100	9314	100	78526	100

UDI: Usuario de drogas por vía intravenosa; HSH: Hombres que tienen relaciones sexuales con hombres

*Nota: los porcentajes están calculados sobre el total de casos con información en cada variable

b) Descripción de las personas diagnosticadas de infección por el VIH

En total se diagnosticaron 5.049 infecciones por el VIH a lo largo del periodo. La distribución del número de diagnósticos por año y centro se muestra en la tabla 4.

Tabla 4: Personas diagnosticadas de infección por el VIH según centro y año de realización de la prueba

CENTRO	Nº de personas incluidas									
	2000	2001	2002	2003	2004	2005	2006	2007	2008	2009
Centro de ETS de Granada	3	6	9	10	9	4	9	12	13	22
Centro de ETS "Costa del Sol" de Málaga	3	8	8
Unidad Promoción y Apoyo a la Salud (UPAS). Málaga	8	8	7	10	13	14
Centro de Diagnóstico y Prevención de ETS de Sevilla	16	12	13	21	29	12	25	33	36	47
Unidad de ETS, Hospital Monte Naranco de Oviedo	3	2	4	5	8	6	9	7	16	16
Unidad de ETS de Gijón	2	5	4	10	5	22	23	12	27	32
Centro Dermatológico de Tenerife	32	37	23	29	39	32	26	33	42	24
Sec. Vigilancia Epidemiológica.COF La Cagiga.Santander	10	3	4	6	1	5	2	4	2	4
Unidad ITS, CAP Drassanes de Barcelona	25	48	60	53	66	72	59	23	.	.
Centro Sanitario Sandoval, Madrid	132	127	121	133	132	182	166	205	271	218
Programa de Prevención del SIDA y ETS del Ayto. Madrid	16	13	17	13	16	17	21	24	22	26
U. de Prev. y Educación Sanitaria sobre SIDA de Murcia	4	6	2	1	1	1	2	3	1	3
Unidad ETS-SIDA. Centro de Salud Área II. Cartagena	5	2	2	3	6	1	1	2	5	4
COFES Iturrama, Navarra	5	1	5	5	0	0	2	7	9	2
Centro ETS Vitoria. Comarca Araba-Osakidetza	1	1	2	4	1	4	4	2	2	2
Servicio de ETS, Hospital de Basurto de Bilbao	14	9	6	12	8	8	5	8	19	41
Plan del SIDA del País Vasco. San Sebastián	10	5	6	7	3	6	7	7	11	16
Sº Epidemiología y Promoción de la Salud, Logroño	1	1	4	8	4	2	2	0	3	5
Centro de Información y Prevención del Sida, Castellón	44	36	18	17	10	10	11	11	14	15
Centro de Información y Prevención del Sida, Alicante	30	21	35	45	39	55	46	40	69	53
Centro de Información y Prevención del Sida, Valencia	83	70	59	61	75	75	70	103	106	102
TOTAL	439	413	402	443	460	522	497	546	681	646

En primera visita se diagnosticaron de VIH 3.649 personas. El número absoluto de nuevos diagnósticos en primeras visitas descendió entre 2000 y 2002 (desde 345 a 303), aumentando en 2003, año en que hubo 329 nuevos diagnósticos, hasta los 430 diagnósticos de 2009; en este año se observa un descenso en el número de casos diagnosticados con respecto a 2008. En las revisiones, esta cifra estaba estabilizada entre los años 2000 y 2004, y a partir de esa fecha se observa un incremento constante, desde 122 casos en el 2005 a 216 en 2009 (tablas 5 y 6).

El 78,2% (rango: 69,8-87,4%) de los casos diagnosticados en primera visita eran hombres, siendo este porcentaje en las revisiones del 87,7%. El grupo de edad más numeroso a lo largo del periodo tanto para las primeras visitas como para las revisiones fue el de 25-34 años (tablas 5 y 6).

En primeras visitas el mayor porcentaje de diagnósticos se produjo en los HSH y los UDI pero, mientras que en estos últimos el número de diagnósticos disminuyó desde 139 (40,3%) en el año 2000 hasta 18 (4,2%) en el 2009 ($p < 0,05$), entre los HSH aumentó de 109 (31,6%) a 283 (65,8%) en el periodo 2000-2009 ($p < 0,05$) (tabla 5, figura 2).

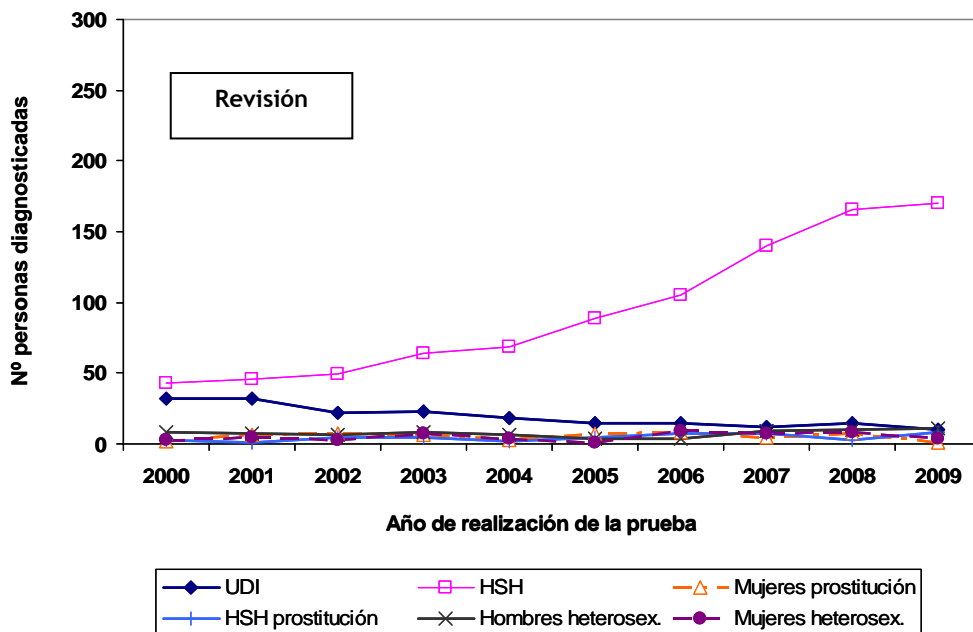
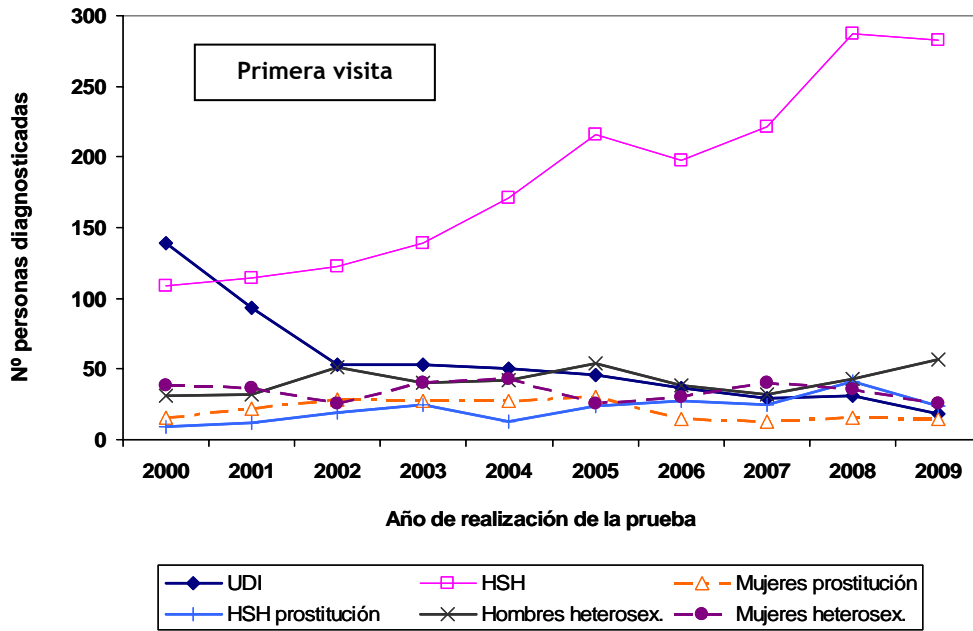
Estas dos categorías también son mayoritarias en las revisiones y se observa la misma tendencia, pasando de 32 (34,0%) diagnósticos en 2000 a 10 (4,6%) en 2009 para los UDI y aumentando desde 43 (45,7%) diagnósticos a 170 (78,7%) en los HSH ($p < 0,05$) (tabla 6, figura 2).

Las mujeres que ejercen la prostitución contabilizaron el 4,6% de los diagnósticos en primera visita en el año 2000 aumentando hasta el 9,2% en 2002, para luego descender hasta el 3,5% en 2009 ($p < 0,05$); en las revisiones pasaron del 2,1% al 3,2% entre 2000-2008 sin que estas diferencias tuvieran significación estadística para luego descender en 2009 hasta el 0,5% (tablas 5 y 6).

Los hombres heterosexuales constituyeron el 9,0% de los diagnósticos en primera visita en el año 2000, aumentando hasta el 16,8% en 2002 para luego descender hasta el 13,3% en 2009 ($p < 0,05$); en las mujeres heterosexuales se observa un descenso desde el 11,0% en 2000 al 6,0 en 2009 ($p < 0,05$). En cuanto a las revisiones, tanto en hombres como en mujeres heterosexuales se observan oscilaciones a lo largo del periodo (tablas 5 y 6).

Entre los casos diagnosticados en primera visita, la proporción de personas de otros países aumentó desde un 23,6% en 2000 hasta un 47,9% en 2002 ($p < 0,05$), estabilizándose en los años siguientes. En las revisiones se observan variaciones a lo largo del periodo. La región de procedencia mayoritaria entre los diagnosticados fue Latinoamérica (tablas 5 y 6).

Figura 2. Personas diagnosticadas de infección por VIH, según año de realización de la prueba, tipo de visita y mecanismo de transmisión



*UDI: Usuario de drogas por vía intravenosa; HSH: Hombres que tienen relaciones sexuales con hombres

Tabla 5. Características de las personas diagnosticadas de infección por el VIH según año de realización de la prueba. Primera visita.

	2000		2001		2002		2003		2004		2005		2006		2007		2008		2009		Total	
	Primera visita		Primera visita		Primera visita		Primera visita		Primera visita		Primera visita		Primera visita		Primera visita		Primera visita		Primera visita		Primera visita	
	N	(%)	N	(%)	N	(%)	N	(%)	N	(%)	N	(%)	N	(%)	N	(%)	N	(%)	N	(%)	N	(%)
Sexo																						
Hombre	260	75,4	220	69,8	227	74,9	242	73,6	261	74,4	326	81,5	281	80,5	285	78,5	376	81,0	376	87,4	2854	78,2
Mujer	85	24,6	91	28,9	66	21,8	81	24,6	82	23,4	63	15,8	56	16,0	61	16,8	66	14,2	43	10,0	694	19,0
Transexual	0	0,0	4	1,3	10	3,3	6	1,8	8	2,3	11	2,8	12	3,4	17	4,7	22	4,7	11	2,6	101	2,8
Grupos de edad(años)																						
<15	0	0,0	0	0,0	0	0,0	1	0,3	1	0,3	0	0,0	0	0,0	1	0,3	0	0,0	0	0,0	3	0,1
15-19	5	1,4	5	1,6	5	1,7	5	1,5	9	2,6	4	1,0	5	1,4	12	3,3	14	3,0	7	1,6	71	1,9
20-24	56	16,2	51	16,2	44	14,5	50	15,2	51	14,5	66	16,5	42	12,0	53	14,6	81	17,5	70	16,3	564	15,5
25-29	76	22,0	50	15,9	75	24,8	88	26,7	74	21,1	76	19,0	101	28,9	111	30,6	118	25,4	107	24,9	876	24,0
30-34	82	23,8	82	26,0	81	26,7	75	22,8	72	20,5	112	28,0	61	17,5	71	19,6	96	20,7	94	21,9	826	22,6
35-39	77	22,3	65	20,6	53	17,5	68	20,7	72	20,5	66	16,5	70	20,1	50	13,8	52	11,2	58	13,5	631	17,3
40-44	24	7,0	36	11,4	32	10,6	24	7,3	42	12,0	43	10,8	41	11,7	34	9,4	44	9,5	44	10,2	364	10,0
45-49	10	2,9	8	2,5	6	2,0	13	4,0	16	4,6	16	4,0	18	5,2	15	4,1	32	6,9	33	7,7	167	4,6
>=50	15	4,3	18	5,7	7	2,3	5	1,5	14	4,0	17	4,3	11	3,2	16	4,4	27	5,8	17	4,0	147	4,0
Mecanismo de transmisión (excluyentes)																						
UDI o ex-UDI	139	40,3	93	29,5	53	17,5	53	16,1	50	14,2	46	11,5	37	10,6	29	8,0	31	6,7	18	4,2	549	15,0
HSH	109	31,6	114	36,2	123	40,6	139	42,2	171	48,7	216	54,0	198	56,7	221	60,9	287	61,9	283	65,8	1861	51,0
Mujeres que ejercen prostitución	16	4,6	22	7,0	28	9,2	27	8,2	27	7,7	30	7,5	15	4,3	13	3,6	16	3,4	15	3,5	209	5,7
HSH que ejercen prostitución	9	2,6	12	3,8	19	6,3	25	7,6	13	3,7	24	6,0	27	7,7	25	6,9	41	8,8	24	5,6	219	6,0
Hombres heterosexuales	31	9,0	32	10,2	51	16,8	40	12,2	42	12,0	54	13,5	38	10,9	32	8,8	43	9,3	57	13,3	420	11,5
Mujeres heterosexuales	38	11,0	37	11,7	26	8,6	40	12,2	43	12,3	26	6,5	30	8,6	40	11,0	36	7,8	26	6,0	342	9,4
No consta información	3	0,9	5	1,6	3	1,0	5	1,5	5	1,4	4	1,0	4	1,1	3	0,8	10	2,2	7	1,6	49	1,3
País de origen																						
España	185	76,4	202	64,7	158	52,1	182	55,3	200	57,0	220	55,0	177	50,9	193	53,2	263	56,7	262	60,9	2042	57,7
Otras procedencias	57	23,6	110	35,3	145	47,9	147	44,7	151	43,0	180	45,0	171	49,1	170	46,8	201	43,3	168	39,1	1500	42,3
Europa Occidental	9	3,7	16	5,1	9	3,0	15	4,6	15	4,3	18	4,5	12	3,4	8	2,2	12	2,6	11	2,6	125	3,5
Europa del Este	3	1,2	5	1,6	14	4,6	9	2,7	9	2,6	14	3,5	16	4,6	14	3,9	19	4,1	12	2,8	115	3,2
Latinoamérica	35	14,5	62	19,9	81	26,7	76	23,1	85	24,2	106	26,5	115	33,0	115	31,7	143	30,8	108	25,1	926	26,1
Africa Subsahariana	8	3,3	22	7,1	32	10,6	34	10,3	33	9,4	32	8,0	15	4,3	26	7,2	23	5,0	26	6,0	251	7,1
Norte de Africa	1	0,4	3	1,0	7	2,3	9	2,7	6	1,7	6	1,5	7	2,0	4	1,1	2	0,4	6	1,4	51	1,4
Otros	1	0,4	2	0,6	2	0,7	4	1,2	3	0,9	4	1,0	6	1,7	3	0,8	2	0,4	5	1,2	32	0,9
TOTAL	345	100	315	100	303	100	329	100	351	100	400	100	349	100	363	100	464	100	430	100	3649	100

UDI: Usuario de drogas intravenosas; HSH: Hombres que tienen relaciones sexuales con hombres

*Nota: los porcentajes están calculados sobre el total de casos con información en cada variable

Tabla 6. Características de las personas diagnosticadas de infección por el VIH según año de realización de la prueba. Revisiones.

	2000		2001		2002		2003		2004		2005		2006		2007		2008		2009		Total	
	Revisión		Revisión		Revisión		Revisión		Revisión		Revisión		Revisión		Revisión		Revisión		Revisión		Revisión	
	N	(%)	N	(%)	N	(%)	N	(%)	N	(%)	N	(%)	N	(%)	N	(%)	N	(%)	N	(%)	N	(%)
Sexo																						
Hombre	77	81,9	78	79,6	81	81,8	95	83,3	96	88,1	107	87,7	128	86,5	164	89,6	198	91,2	204	94,4	1228	87,7
Mujer	16	17,0	19	19,4	18	18,2	19	16,7	11	10,1	12	9,8	20	13,5	17	9,3	19	8,8	11	5,1	162	11,6
Transexual	1	1,1	1	1,0	0	0,0	0	0,0	2	1,8	3	2,5	0	0,0	2	1,1	0	0,0	1	0,5	10	0,7
Grupos de edad(años)																						
<15	0	0,0	0	0,0	0	0,0	0	0,0	0	0,0	0	0,0	0	0,0	0	0,0	0	0,0	0	0,0	0	0,0
15-19	0	0,0	1	1,0	1	1,0	0	0,0	2	1,8	1	0,8	1	0,7	0	0,0	2	0,9	7	3,2	15	1,1
20-24	2	2,1	5	5,1	10	10,1	9	7,9	8	7,3	9	7,4	11	7,4	15	8,2	27	12,4	21	9,7	117	8,4
25-29	30	31,9	22	22,4	25	25,3	26	22,8	23	21,1	25	20,5	36	24,3	50	27,3	42	19,4	48	22,2	327	23,4
30-34	23	24,5	33	33,7	24	24,2	29	25,4	29	26,6	40	32,8	35	23,6	39	21,3	44	20,3	57	26,4	353	25,2
35-39	21	22,3	22	22,4	21	21,2	25	21,9	27	24,8	23	18,9	36	24,3	45	24,6	52	24,0	33	15,3	305	21,8
40-44	6	6,4	7	7,1	11	11,1	16	14,0	12	11,0	18	14,8	20	13,5	19	10,4	23	10,6	29	13,4	161	11,5
45-49	2	2,1	3	3,1	3	3,0	6	5,3	5	4,6	3	2,5	8	5,4	10	5,5	14	6,5	12	5,6	66	4,7
>=50	10	10,6	5	5,1	4	4,0	3	2,6	3	2,8	3	2,5	1	0,7	5	2,7	13	6,0	9	4,2	56	4,0
Mecanismo de transmisión (excluyentes)																						
UDI o ex-UDI	32	34,0	32	32,7	22	22,2	23	20,2	18	16,5	15	12,3	15	10,1	12	6,6	15	6,9	10	4,6	194	13,9
HSH	43	45,7	46	46,9	49	49,5	64	56,1	69	63,3	89	73,0	105	70,9	140	76,5	166	76,5	170	78,7	941	67,2
Mujeres que ejercen prostitución	2	2,1	6	6,1	7	7,1	6	5,3	3	2,8	7	5,7	8	5,4	5	2,7	7	3,2	1	0,5	52	3,7
HSH que ejercen prostitución	3	3,2	1	1,0	5	5,1	5	4,4	2	1,8	5	4,1	7	4,7	7	3,8	3	1,4	8	3,7	46	3,3
Hombres heterosexuales	8	8,5	7	7,1	6	6,1	8	7,0	6	5,5	4	3,3	4	2,7	9	4,9	10	4,6	11	5,1	73	5,2
Mujeres heterosexuales	3	3,2	5	5,1	3	3,0	7	6,1	4	3,7	1	0,8	9	6,1	7	3,8	8	3,7	4	1,9	51	3,6
No consta información	3	3,2	1	1,0	7	7,1	1	0,9	7	6,4	1	0,8	0	0,0	3	1,6	8	3,7	12	5,6	43	3,1
País de origen																						
España	40	83,3	79	89,8	74	74,7	89	79,5	81	75,0	94	77,7	104	70,3	126	69,2	166	76,5	167	77,3	1020	76,2
Otras procedencias	8	16,7	9	10,2	25	25,3	23	20,5	27	25,0	27	22,3	44	29,7	56	30,8	51	23,5	49	22,7	319	23,8
Europa Occidental	0	0,0	1	1,1	3	3,0	1	0,9	3	2,8	2	1,7	5	3,4	6	3,3	0	0,0	7	3,2	28	2,1
Europa del Este	1	2,1	0	0,0	2	2,0	1	0,9	2	1,9	3	2,5	2	1,4	1	0,5	5	2,3	5	2,3	22	1,6
Latinoamérica	6	12,5	7	8,0	14	14,1	15	13,4	18	16,7	20	16,5	33	22,3	45	24,7	36	16,6	35	16,2	229	17,1
Africa Subsahariana	0	0,0	1	1,1	6	6,1	4	3,6	3	2,8	1	0,8	2	1,4	1	0,5	6	2,8	1	0,5	25	1,9
Norte de Africa	1	2,1	0	0,0	0	0,0	0	0,0	0	0,0	1	0,8	2	1,4	2	1,1	1	0,5	0	0,0	7	0,5
Otros	0	0,0	0	0,0	0	0,0	2	1,8	1	0,9	0	0,0	0	0,0	1	0,5	3	1,4	1	0,5	8	0,6
TOTAL	94	100	98	100	99	100	114	100	109	100	122	100	148	100	183	100	217	100	216	100	1400	100

UDI: Usuario de drogas intravenosas; HSH: Hombres que tienen relaciones sexuales con hombres

*Nota: los porcentajes están calculados sobre el total de casos con información en cada variable

c) Descripción de la prevalencia de infección por VIH

A lo largo del periodo 2000-2009 la prevalencia global de infección por VIH en primeras visitas fue del 2,6%, superior a la encontrada en revisiones que fue del 1,8%. En las primeras visitas la prevalencia osciló entre 3,2% y 2,8%, sin observarse tendencia significativa en el periodo; en las revisiones, se aprecia una estabilización entre 2000 y 2005 seguida de un incremento a partir de esa fecha ($p < 0,05$) (tablas 7 y 8, figura 3).

En primeras visitas, los hombres han pasado de tener una prevalencia del 4,6% en el año 2000 al 4,0% en el 2009 y las mujeres del 1,6% al 0,7% en los mismos años, aunque sólo el descenso en estas últimas es estadísticamente significativo. En las revisiones, la prevalencia en hombres se ha mantenido sin cambios entre 2000-2006 aumentando en 2007 para estabilizarse a niveles altos en los últimos años ($p < 0,05$); en las mujeres se mantiene estable en el periodo (tablas 7 y 8).

Según mecanismo de transmisión, en primeras visitas las prevalencias más altas se han producido entre UDI, observándose un descenso entre 2000 y 2003 (desde el 19,2% hasta el 14,1%), seguido de una estabilización entre 2004 y 2009. En las revisiones, las prevalencias para los UDI oscilaron entre el 6,5% del 2000 y el 5,0% del 2009 sin presentar una tendencia clara (tablas 7 y 8).

Entre los HSH sin otras exposiciones de riesgo, la prevalencia en primera visita osciló entre 7,4% y 7,2, entre 2000 y 2004, estabilizándose a niveles superiores en los años siguientes y alcanzando el 10,0% en 2009; en revisiones la prevalencia ha aumentado claramente en el periodo (desde 2,9 a 5,4%) ($p < 0,05$). Así mismo, hay que destacar la elevada prevalencia en HSH que ejercen la prostitución: para el total del periodo, la prevalencia en primera visita fue del 18,7% y del 4,4% en revisiones (tendencias no estadísticamente significativas). El resto de categorías de transmisión presentan prevalencias mucho más bajas que las referidas para los UDI y HSH, que se sitúan en torno al 1-1,5% en las primeras visitas e inferiores al 1% en las revisiones, observándose un descenso significativo para las mujeres y hombres heterosexuales en las primeras visitas (tablas 7 y 8).

Entre las personas procedentes de otros países, la situación con respecto a los españoles es heterogénea. Para el total del periodo y en primeras visitas, los originarios de África Subsahariana y Latinoamérica tienen prevalencias significativamente más altas que las de los españoles ($p < 0,05$); por el contrario, en las revisiones las prevalencias más altas se dan en los españoles y en los europeos occidentales. Las prevalencias en revisiones en los españoles son significativamente mayores que las de las personas originarias de Europa del Este, Latinoamérica y África Subsahariana ($p < 0,05$) (figura 4). En cuanto a la tendencia en

la prevalencia, se observa un incremento de la prevalencia en los latinoamericanos tanto en primeras visitas como en revisiones (tablas 7 y 8).

Figura 3. Prevalencia (%) de VIH según año de realización de la prueba y tipo de visita, 2000-2009

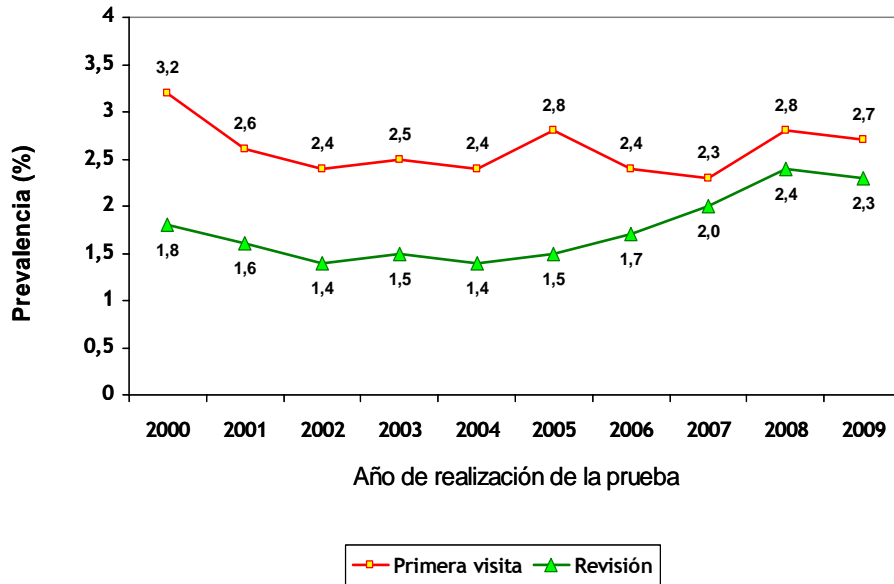


Figura 4. Prevalencia (%) de VIH según región de origen y tipo de visita, 2000-2009

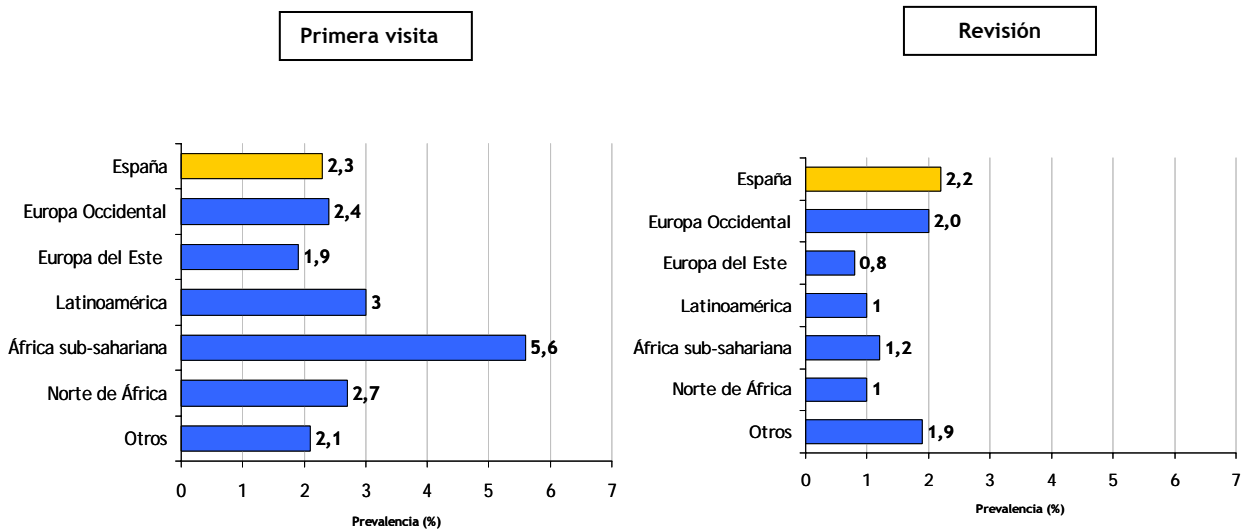


Tabla 7. Prevalencia (%) de VIH según año de realización de la prueba. Primera visita.

Variables	2000	2001	2002	2003	2004	2005	2006	2007	2008	2009	TOTAL
	Primera visita	Primera visita	Primera visita	Primera visita	Primera visita	Primera visita	Primera visita	Primera visita	Primera visita	Primera visita	Primera visita
	%	%	%	%	%	%	%	%	%	%	%
Sexo											
Hombre	4,6	3,6	3,5	3,5	3,3	4,1	3,4	3,3	3,9	4,0	3,7
Mujer	1,6	1,6	1,0	1,3	1,3	1,0	0,9	0,9	1,0	0,7	1,1
Transexual	0,0	23,5	31,3	21,4	22,9	28,9	24,0	27,4	27,2	21,2	24,9
Grupos de edad (años)											
<15	0,0	0,0	0,0	3,4	5,6	0,0	0,0	3,1	0,0	0,0	1,3
15-19	0,8	0,9	0,8	0,9	1,4	0,6	0,6	1,6	1,7	0,8	1,0
20-24	1,8	1,6	1,3	1,5	1,6	2,0	1,3	1,5	2,2	2,0	1,7
25-29	2,6	1,6	2,2	2,5	1,9	2,0	2,5	2,6	2,8	2,7	2,3
30-34	4,5	3,7	3,6	3,1	2,7	4,1	2,3	2,5	2,9	3,0	3,2
35-39	6,2	5,0	3,6	5,0	4,2	4,0	4,1	2,8	2,7	3,0	3,9
40-44	3,8	4,8	3,9	2,9	4,4	4,3	4,0	3,2	3,7	3,8	3,9
45-49	2,9	2,3	1,6	2,7	2,9	3,1	3,2	2,6	4,9	4,8	3,3
>=50	4,3	4,1	1,7	1,0	2,2	2,6	2,0	2,5	3,5	2,2	2,6
Mecanismo de transmisión (excluyentes)											
UDI o ex - UDI	19,2	19,0	14,8	14,1	15,8	17,0	19,8	15,7	19,5	14,2	17,2
HSH	7,4	6,8	7,1	7,1	7,2	9,1	7,5	7,7	9,4	10,0	8,1
Mujeres que ejercen prostitución	0,7	0,9	1,0	1,0	1,1	1,4	0,7	0,6	0,9	0,9	0,9
HSH que ejercen prostitución	14,3	16,9	17,0	21,0	10,2	16,7	23,3	18,5	24,1	21,2	18,7
Hombres heterosexuales	1,0	0,9	1,2	0,9	0,8	1,1	0,8	0,6	0,7	0,9	0,9
Mujeres heterosexuales	1,5	1,2	0,8	1,2	1,1	0,6	0,7	0,9	0,8	0,6	0,9
No consta información	0,5	1,0	0,7	1,6	1,2	0,8	0,7	0,6	1,7	1,3	1,0
País de origen											
España	3,3	2,8	2,1	2,3	2,2	2,3	1,9	2,0	2,4	2,5	2,3
Otras procedencias	2,0	2,6	2,8	2,9	2,8	3,6	3,2	3,0	3,5	3,1	3,0
Europa Occidental	3,5	3,8	1,7	3,0	2,5	3,2	2,1	1,3	2,1	2,1	2,4
Europa del Este	1,6	1,6	3,4	1,7	1,1	1,9	2,1	1,7	2,6	1,7	1,9
Latinoamérica	1,6	2,2	2,4	2,4	2,7	3,7	3,7	3,4	4,2	3,4	3,0
África Subsahariana	6,7	5,8	6,1	7,3	7,1	7,4	3,1	5,2	4,0	4,7	5,6
Norte de África	1,0	2,4	3,7	4,4	2,7	3,1	3,2	1,9	0,9	2,7	2,7
Otros	1,3	1,6	1,3	2,5	1,9	2,1	3,5	2,1	1,3	2,7	2,1
TOTAL	3,2	2,6	2,4	2,5	2,4	2,8	2,4	2,3	2,8	2,7	2,6

UDI: Usuario de drogas intravenosas; HSH: Hombres que tienen relaciones sexuales con hombres

Tabla 8. Prevalencia (%) de VIH según año de realización de la prueba. Revisiones.

Variables	2000	2001	2002	2003	2004	2005	2006	2007	2008	2009	TOTAL
	Revisión	Revisión	Revisión	Revisión	Revisión	Revisión	Revisión	Revisión	Revisión	Revisión	Revisión
	%	%	%	%	%	%	%	%	%	%	%
Sexo											
Hombre	2,6	2,5	2,3	2,5	2,4	2,5	2,6	3,4	3,8	3,7	2,9
Mujer	0,7	0,7	0,5	0,5	0,3	0,3	0,5	0,4	0,5	0,3	0,4
Transexual	7,1	4,5	0,0	0,0	4,8	5,5	0,0	2,8	0,0	1,7	2,3
Grupos de edad (años)											
<15	0,0	0,0	0,0	0,0	0,0	0,0	0,0	0,0	0,0	0,0	0,0
15-19	0,0	1,0	0,9	0,0	1,7	1,1	0,9	0,0	1,6	5,4	1,4
20-24	0,2	0,5	0,9	0,8	0,7	0,8	1,0	1,4	2,6	2,1	1,1
25-29	2,4	1,5	1,5	1,5	1,2	1,2	1,7	2,3	2,0	2,3	1,8
30-34	1,8	2,2	1,5	1,7	1,6	2,1	1,7	1,9	2,1	2,7	1,9
35-39	2,3	2,2	1,7	1,9	2,0	1,6	2,2	2,8	3,2	1,9	2,2
40-44	1,3	1,4	1,7	2,2	1,5	2,0	2,1	1,8	2,1	2,6	1,9
45-49	0,9	1,1	1,0	1,6	1,4	0,7	1,6	1,9	2,5	2,0	1,6
>=50	4,5	2,0	1,4	0,9	0,8	0,7	0,2	1,0	2,4	1,6	1,4
Mecanismo de transmisión (excluyentes)											
UDI o ex - UDI	6,5	8,2	5,6	7,4	6,2	5,4	6,4	6,6	7,5	5,0	6,5
HSH	2,9	2,7	2,6	3,2	3,1	3,7	3,8	5,0	5,5	5,4	4,0
Mujeres que ejercen prostitución	0,1	0,3	0,3	0,2	0,1	0,3	0,3	0,2	0,3	0,0	0,2
HSH que ejercen prostitución	4,8	1,8	5,3	4,8	1,9	4,4	5,5	5,5	2,7	5,6	4,4
Hombres heterosexuales	0,9	0,7	0,6	0,6	0,5	0,3	0,3	0,6	0,6	0,6	0,5
Mujeres heterosexuales	0,4	0,6	0,3	0,7	0,4	0,1	0,8	0,6	0,6	0,3	0,5
No consta información	1,8	0,6	2,3	0,3	1,9	0,2	0,0	0,6	1,6	1,8	1,1
País de origen											
España	1,8	2,1	1,7	2,0	1,7	2,0	2,0	2,4	3,0	2,9	2,2
Otras procedencias	0,9	0,5	0,9	0,8	0,8	0,8	1,2	1,5	1,4	1,3	1,1
Europa Occidental	0,0	0,9	2,4	0,7	2,2	1,4	2,6	3,5	0,0	4,2	2,0
Europa del Este	2,3	0,0	1,3	0,5	0,7	0,9	0,6	0,3	1,3	1,3	0,8
Latinoamérica	0,8	0,4	0,6	0,6	0,7	0,8	1,2	1,6	1,3	1,3	1,0
África Subsahariana	0,0	1,0	3,4	1,9	1,2	0,4	0,9	0,4	2,2	0,4	1,2
Norte de África	2,9	0,0	0,0	0,0	0,0	1,3	2,0	2,6	1,4	0,0	1,0
Otros	0,0	0,0	0,0	3,8	2,1	0,0	0,0	2,5	8,8	2,1	1,9
TOTAL	1,8	1,6	1,4	1,5	1,4	1,5	1,7	2,0	2,4	2,3	1,8

UDI: Usuario de drogas intravenosas; HSH: Hombres que tienen relaciones sexuales con hombres

CONCLUSIONES

- ⌘ Las solicitudes de la prueba de VIH aumentan a lo largo del periodo, tanto en primera visita como en revisiones.
- ⌘ En primera visita, la mayoría de las solicitudes de la prueba del VIH se producen en hombres y mujeres heterosexuales sin otros riesgos, mientras que en las revisiones los grupos mayoritarios son las trabajadoras sexuales y los HSH.
- ⌘ Se observa un incremento en el número de solicitudes de la prueba en HSH tanto en primeras visitas como en revisiones, y en heterosexuales sólo en primeras visitas.
- ⌘ Más de la tercera parte de las personas que solicitaron la prueba, tanto en primeras visitas como en revisiones, eran originarias de otros países. La región de origen más frecuente es Latinoamérica.
- ⌘ En primeras visitas, el número absoluto de diagnósticos de infección por VIH descendió de 2000 a 2002; entre 2003 y 2009 se ha producido un incremento, aunque con oscilaciones, alcanzándose el pico de nuevos diagnósticos en 2008. En las revisiones el incremento se observa a partir del año 2005.
- ⌘ Entre las personas diagnosticadas de infección por VIH, los HSH ha sido los mayoritarios a lo largo del periodo, con porcentajes en 2009 del 51,0% sobre el total de diagnósticos en primera visita y del 67,2% en revisiones.
- ⌘ La prevalencia en primeras visitas ha sido mayor que en revisiones. En primeras visitas la prevalencia oscila entre 2,4% y 3,2% sin observarse una tendencia significativa en el periodo. En las revisiones la prevalencia oscila entre 1,4% y 2,4%, y se aprecia un incremento a partir del 2005.
- ⌘ Tanto en primeras visitas como en revisiones, las mayores prevalencias se han detectado entre UDI. Además, destaca la elevada prevalencia en los trabajadores sexuales HSH y el resto de HSH.
- ⌘ La prevalencia de VIH muestra una tendencia descendente en hombres y mujeres heterosexuales en primeras visitas, y una tendencia ascendente en HSH en revisiones. Para el resto, independientemente del tipo de visita, no se observan cambios significativos.
- ⌘ Los oriundos de África Subsahariana y de Latinoamérica tuvieron prevalencias de VIH mayores que los españoles en primeras visitas, mientras que en revisiones éstos presentaron prevalencias significativamente más elevadas que las de los latinoamericanos, europeos del Este y africanos subsaharianos.
- ⌘ Los resultados obtenidos en este estudio reflejan la situación epidemiológica de las personas que acuden para diagnóstico y/o tratamiento a centros de diagnóstico de VIH/ITS, por lo que no pueden considerarse representativos de lo que ocurre en otros segmentos de la población.

GRUPO EPI-VIH

Centro de ETS y Orientación Sexual de Granada

José Manuel Ureña Escribano
Esperanza Castro López
Vicenta Benavides García
Marisa Gómez Acedo

Centro de ETS "Costa del Sol" de Málaga

M^a Victoria Aguanell Marfil
Francisco Montiel Alcántara
Antonio Manuel Burgos del Pino

Unidad de Promoción y Apoyo a la Salud (UPAS), Málaga

Blanca Martínez Sierra
Miguel Ángel García Raso
Laura Godoy Romero

Centro de ETS de Sevilla

Isabel Pueyo Rodríguez
Enrique Ruiz Fernández
Cinta Redondo Veral
Concepción Martínez Díaz de Argandoña
Dolores Sánchez Molina

Unidad de ETS, Hospital Monte Naranco, Oviedo

M^a Luisa Junquera Llana
Mar Cuesta Rodríguez
Fernando Vázquez Valdés
Francisco Carreño Alonso

Unidad de ETS de Gijón

José Antonio Varela Uría
Carmen López Sánchez
Luis Otero Guerra

Centro Dermatológico de Tenerife

Carlos de Armas González
Eduardo García-Ramos Alonso
Jesús Rodríguez-Franco Castro
M^a Adelaida Gutiérrez León
Lourdes Capote Pestano
Domingo Núñez Gallo

Sección Vigilancia Epidemiológica. Servicio Salud Pública. Santander

Luis Javier Viloria Raymundo
Carmen Fernández-Oruña
Luz Gómez Lastra

C.O.F. "La Cagiga" Santander

M^a Concepción Fernández Patallo
María de Vierna Pita
Ana Estébanez Ortega
Domingo Álvarez González
Francisco del Río Cayón

Unidad de ITS, CAP Drassanes. Barcelona

Martí Vall Mayans
Encarnación Arellano Muñoz
Pilar Saladié Martí
Benicio Sanz Colomo
Pere Armengol Egea
M. José Alcalde Calatayud
Eva Loureiro

Centro Sanitario Sandoval, Servicio Madrileño de Salud, Comunidad de Madrid

Jorge del Romero Guerrero
Carmen Rodríguez Martín
Teresa Puerta López
Petunia Clavo Escribano
Soledad García Pérez
Sonsos del Corral del Campo
Blanca Menéndez Prieto
M^a Ángeles Neila Paredes
Natividad Jerez Zamora
Montserrat Raposo
Mar Vera García
Juan Ballesteros Martín

Programa de Prevención del SIDA y ETS, Ayuntamiento de Madrid:

Francisco Javier Bru Gorraiz
Concepción Colomo Gómez
Alicia Comunión Artieda
Raquel Martín Pozas
Silvia Marinero Escudero

Unidad de Prevención y Educación Sanitaria sobre SIDA de Murcia

Juan Ramón Ordoñana Martín
Josefa Ballester Blasco
José Joaquín Gutiérrez García
Francisco Pérez Riquelme

Unidad ETS-SIDA. Centro de Salud Área II. Cartagena

Jordi Balaguer
Ana Isabel Villafane

COFES-Pamplona

M^a Cruz Landa
Hortensia Yagüe Moreno
Pablo Sánchez Valverde
Ana Gaztambide Rubio
Isabel Huarte Salas
Elisa Sesma Sánchez
Juncal Benito Calavia

Centro ETS Vitoria. Comarca Araba-Osakidetza

Marian Azpiri

Servicio de ETS-Enfermedades Infecciosas, Hospital de Basurto. Bilbao

M^a del Mar Cámara Pérez
Josefina López de Munain López
M^a Natividad Aparicio Basauri
M^a Antonia Aizpuru de Llanos

Plan del SIDA del País Vasco. San Sebastián

Isabel Sanz Bereciartu
Arantxa Arrillaga Arrizabalaga
Xabier Camino Ortiz de Barrón

Servicio de Epidemiología y Promoción de la Salud, La Rioja.

Eva Martínez Ochoa
M^a Eugenia Lezaun Larrumbe
Luis Metola Sacristán
Carmen Quiñones Rubio
Enrique Ramalle Gómara
Milagros Perucha González
Valvanera Ibarra Cucalón
José Antonio Oteo Revuelta

CIPS de Castellón

Josep Trullén Gas
Angelina Fenosa Salillas
Carmen Altava Padilla
Alicia Polo Esteve

CIPS de Alicante

Josefina Belda Ibáñez
Elisa Fernández García
Sonia Colomina Monzó
Trinidad Zafra Espinosa
Enrique Galán Rubio

CIPS de Valencia

J. Ignacio Alastrué Loscos
Concha Santos Rubio
Teresa Tasa Zapatero
Amparo Juan Corrons

Centro Nacional de Epidemiología (Instituto de Salud Carlos III) y Secretaría del Plan Nacional sobre SIDA

Mercedes Diez Ruíz-Navarro
Asunción Díaz Franco
Fernando Sanchez Alonso
Silvia Galindo Carretero