



*INFORME 10 AÑOS DEL PLAN DE CAPACITACIÓN DE LA
ESTRATEGIA DE PROMOCIÓN DE LA SALUD Y PREVENCIÓN
EN EL SISTEMA NACIONAL DE SALUD*

ÍNDICE

1. INTRODUCCIÓN.....	2
2. PLAN DE CAPACITACIÓN DE PROFESIONALES DE LA ESTRATEGIA DE PROMOCION DE LA SALUD Y PREVENCIÓN EN EL SNS.....	3
3. TIPOLOGÍA DE CURSOS	6
4. ESTADISTICAS GLOBALES	9



RESUMEN

- ✓ EL PLAN DE CAPACITACIÓN DE LA ESTRATEGIA DE PROMOCIÓN DE LA SALUD Y PREVENCIÓN EN EL SISTEMA NACIONAL DE SALUD ESTÁ EN MARCHA DESDE 2015.
- ✓ SE HAN INSCRITO 106.290 PERSONAS, DE ELLAS HAN PARTICIPADO 82.474 PERSONAS, DE LAS CUALES 66.996 (UN 81%) FINALIZARON LOS CURSOS
- ✓ LOS CURSOS ESTÁN MUY BIEN VALORADOS: SATISFACCIÓN GENERAL 8,5 Y APLICACIÓN PRÁCTICA (96%).
- ✓ SE DISPONE DE 11 CURSOS ABORDANDO LOS TRES NIVELES DE ATENCIÓN COMUNITARIA, SALUD LOCAL Y TEMAS ESPECÍFICOS.
- ✓ DESDE 2021 SE CUENTA CON LA COLABORACIÓN DEL ISCIII-ENS PARA IMPARTIR LOS CURSOS EN SU PLATAFORMA DE FORMACIÓN
- ✓ PERFIL DEL ALUMNADO:
 - ATENCIÓN PRIMARIA (79%), SALUD PÚBLICA (9%) Y ATENCIÓN HOSPITALARIA (6%). EN SALUD LOCAL HAY MAYOR PARTICIPACIÓN DE SECTORES DEL ÁMBITO LOCAL
 - ENFERMERÍA (40-60%), MEDICINA (11-30%), SEGUIDO CON PORCENTAJES MENORES POR OTROS PERFILES PROFESIONALES COMO FISIOTERAPIA, TRABAJO SOCIAL, PSICOLOGÍA CLÍNICA, TCAE U ODONTOLOGÍA, ENTRE OTROS.
 - 85% MUJERES

1. INTRODUCCIÓN

La formación de profesionales es un eje fundamental en el marco de la promoción de la salud y prevención.

La Ley 44/2003, de Ordenación de las Profesiones Sanitarias (LOPS) en su artículo 4.6 indica que “Los profesionales sanitarios realizarán a lo largo de su vida profesional una formación continuada, y acreditarán regularmente su competencia profesional”.

La Ley 16/2003, de Cohesión y Calidad del Sistema Nacional de Salud en su artículo 34 establece que “La formación y el desarrollo de la competencia técnica de los profesionales deben orientarse a la mejora de la calidad del Sistema Nacional de Salud”.

Además, diversos marcos estratégicos incluyen la formación de profesionales entre sus líneas de actuación.

La Estrategia de Salud Pública 2022, establece líneas estratégicas en la formación de profesionales.

La Estrategia Española de Salud Global 2025–2030 incluye en la línea de acción 1.3 “Potenciar la formación de los profesionales sanitarios, incluyendo la capacitación



técnica especializada y formación continuada [...]”. Además, especifica “El uso de tecnologías digitales y plataformas de aprendizaje en línea amplían el acceso a la formación especializada, superando barreras geográficas y de disponibilidad de tiempo, lo que fortalece la equidad en la capacitación. Además, es crucial asegurar la sostenibilidad a largo plazo de las iniciativas de formación, fortaleciendo las capacidades institucionales y creando marcos financieros adecuados”.

La Estrategia de Promoción de la salud y Prevención en el Sistema Nacional de Salud (EPSP), incluye entre sus acciones la implementación el Plan de Capacitación para profesionales sanitarios y no sanitarios, así como para otras personas relacionadas con la implementación de la EPSP.

2. PLAN DE CAPACITACIÓN DE PROFESIONALES DE LA ESTRATEGIA DE PROMOCION DE LA SALUD Y PREVENCIÓN EN EL SNS

El Plan de Capacitación de profesionales es uno de los pilares de la EPSP que se viene desarrollando desde el año 2015. El objetivo del plan es contribuir a formar equipos de trabajo e instaurar y consolidar prácticas profesionales que faciliten la implantación de la estrategia en los entornos sanitario, educativo y comunitario fomentando sinergias a favor de la salud.

El Plan de Capacitación está coordinado por la Subdirección General de Promoción, Prevención y Equidad en Salud de la Dirección General de Salud Pública y Equidad en Salud del Ministerio de Sanidad.

A través de este plan se forma a profesionales sociosanitarios y no sanitarios, fundamentalmente de atención primaria, salud pública, profesionales técnicos de salud de ayuntamientos u otros agentes de salud a nivel local y profesionales relacionados con la implementación de la EPSP. Desde 2023 también participan profesionales sociosanitarios de Instituciones Penitenciarias (IP) y está en proceso de incorporación el Instituto de Medicina Preventiva de la Defensa.

Los cursos del plan son gratuitos, autodirigidos y basados en una metodología on-line. Para todos los cursos se solicita la acreditación de la Comisión de Formación Continuada (CFC) de Profesiones Sanitarias de la Comunidad de Madrid. Las profesiones sanitarias acreditadas para cada curso se consensuan con las personas que han participado en la autoría del curso, así como con el grupo de referentes del Plan de Capacitación.

Desde 2021, gracias a la colaboración con el Instituto Nacional de Salud Carlos III – Escuela Nacional de Sanidad, todos cuentan con acreditación ECTS (las siglas en inglés del Sistema Europeo de Transferencia y Acumulación de Créditos).



La difusión e inscripciones en los cursos se realiza a través de personas designadas como referentes para el Plan de Capacitación de la EPSP en cada Comunidad y Ciudad Autónoma (CCAA), Instituciones Penitenciarias (IP), o de entidades locales (EELL) en el marco de la implementación local de la EPSP.

Este plan de capacitación puso, **entre mayo de 2015 y octubre de 2017**, a disposición de las Comunidades y Ciudades Autónomas 7 cursos de los cuales se ofertaron 28 ediciones de manera “on-line” y alojados en una plataforma digital, gestionada a través de contratación externa.

También se impartieron dos cursos gestionados por entidades externas:

- MAPHRE: Actívate, aconseja salud: 4 ediciones
- Consejo Superior de Deportes: Prescripción de Ejercicio físico para profesionales sanitarios: 1 edición

Desde enero de 2021, gracias a la colaboración con la Escuela Nacional de Sanidad (ENS), del Instituto de Salud Carlos III (ISCIII), se empezó a ofrecer los cursos a través de su plataforma digital de formación online de profesionales y se ha ido ampliando la oferta progresivamente, de tal forma que en enero 2025 se cuenta con una oferta de 11 cursos y hasta la fecha de este informe se han realizado 30 ediciones desde 2021.

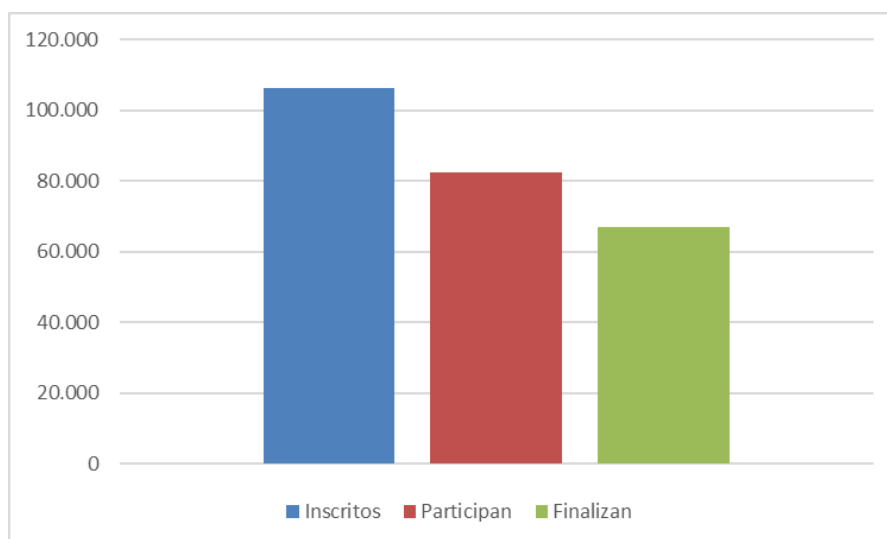
Anualmente se realizan 9-10 ediciones (no se inician ediciones en julio y agosto) y se ofrecen actualmente 3200 plazas por edición.

Además, los cursos se pueden solicitar para cesión por las instituciones participantes en el Plan de Capacitación, pudiendo facilitar la realización de más ediciones además de las ofertadas por el Ministerio de Sanidad. Actualmente se han cedido 6 cursos a 9 CCAA, para que puedan ofertarse en sus plataformas propias de formación.

Desde el inicio del Plan de Capacitación en 2015, se han inscrito 106.290 personas, de ellas han participado 82.474 personas, de las cuales 66.996 (un 81%) finalizaron los cursos, tal y como puede verse en la Figura 1.



Figura 1 Personas que se han inscrito, han participado y han finalizado los cursos del Plan de Capacitación de la EPSP desde 2015 a 2025.



Al finalizar cada curso se realiza una encuesta de satisfacción para conocer la opinión del alumnado y los posibles ámbitos de mejora. De forma general los cursos están muy bien valorados por los y las profesionales (satisfacción general 8,5), incluyendo su aplicación práctica (96%).

Tabla 1 Información sobre la participación, grado de satisfacción y ratio de participación de hombres y mujeres, en los cursos del Plan de Capacitación de la EPSP desde 2014 a 2025

		Participan	Finalizan				
	Inscripc	TOTAL	TOTAL	% Finalización	Grado de satisfacción general con el curso (Sobre 10)	Aplicación práctica de los contenidos (%)	Ratio M/H
1. Salud Local	19.751	15.471	12.477	81%	8,4	91%	4,5
2. Parentalidad	4.121	3.478	2.553	73%	8,4	95%	nd
3. Consejo	13.377	10.194	9.058	89%	8,4	97%	5,3
4. Educación individual	11.805	9.030	7.490	83%	8,4	96%	5,9
5. Educación grupal	7.627	5.864	4.298	73%	8,4	96%	5,8
6. Fragilidad	10.147	8.323	7.021	84%	8,7	97%	5,9
7. Abordaje consumo alcohol	9.926	7.956	6.484	81%	8,7	97%	5,4
8. Prevención del tabaquismo	11.431	8.544	6.620	77%	8,6	98%	5,3
9. Equidad	6.487	5.143	4.101	80%	8,4	94%	5,8
10. Acción Comunitaria	11.618	8.471	6.894	81%	8,5	95%	5,8
Total	106.290	82.474	66.996	81%	8,5	96%	5,5
Actívale: aconseja salud	1.990	0	733	37%	88%	85%	
Prescripción de Ejercicio Físico para profesionales sanitarios	80	N/A	66	83%	N/A	N/A	
Total	108.360		67.795				

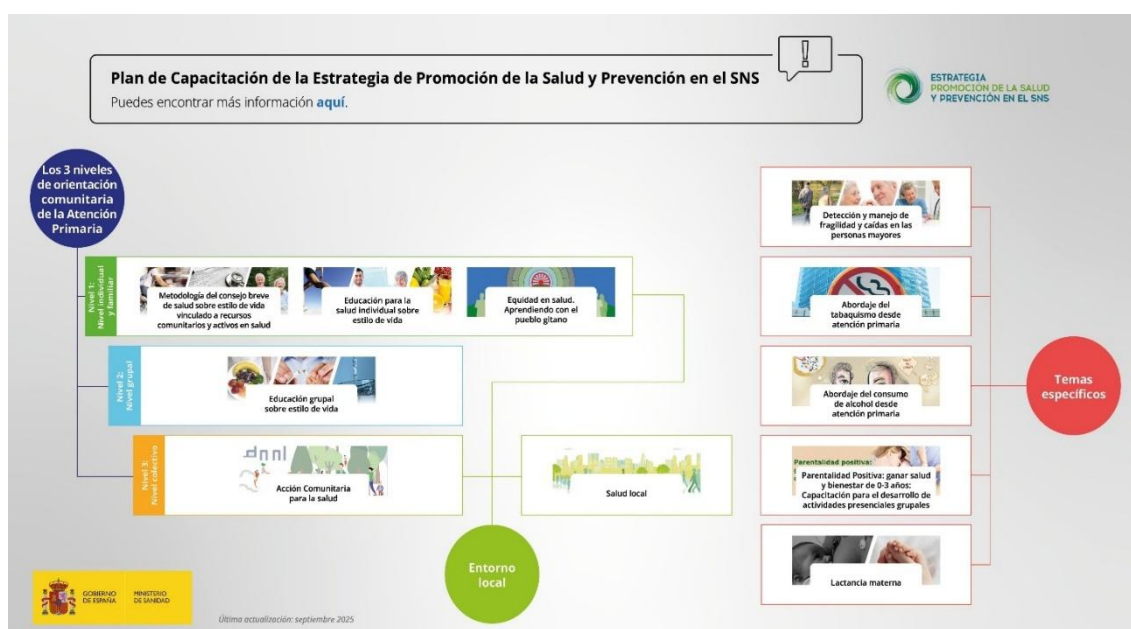
M: mujer / H: hombre



3. TIPOLOGÍA DE CURSOS

Los cursos abordan temáticas transversales de promoción de la salud, prevención, equidad y salud local, abordando los 3 niveles de orientación comunitaria (acción comunitaria, educación para la salud grupal e individual); así como formación en temas específicos (tabaquismo, alcohol, fragilidad, parentalidad positiva y lactancia materna). En la figura 2, pueden verse todos los cursos que están actualmente disponibles.

Figura 2: Cursos disponibles en el marco del Plan de Capacitación en 2025



Se diferencian los cursos por nivel y por tema específico. En Anexo I puede encontrarse la tabla con las profesiones sanitarias para las que está acreditada cada curso, a través de la Comisión de Formación Continuada de las Profesiones Sanitarias.

▪ Orientación comunitaria en Atención Primaria:

○ Nivel 1:

❖ Curso de Metodología del consejo breve de salud sobre estilo de vida vinculado a recursos comunitarios y activos en salud

El estilo de vida de las personas se relaciona con una gran parte de la morbilidad, sobre todo, en países desarrollados. Este curso tiene como objetivo general capacitar a profesionales sanitarios de atención primaria la forma efectiva de aconsejar a la población a la que atienden en relación con cambios en su estilo de vida. La atención primaria es el



nivel asistencial óptimo para este tipo de intervenciones al atender a las personas durante todo su ciclo vital y, por lo tanto, antes de la aparición de la enfermedad.

❖ Curso de Educación para la salud individual sobre estilo de vida

La educación para la salud individual es una herramienta de gran importancia para promover la salud, prevenir y tratar distintas enfermedades. Este curso tiene como objetivo desarrollar capacidades para programar y llevar a cabo intervenciones de educación para la salud individual estructuradas, como parte de la práctica profesional en atención primaria.

❖ Curso de Equidad en salud. Aprendiendo con el pueblo gitano

Este curso pretende ser una herramienta para posibilitar un mejor abordaje por parte de los y las profesionales sanitarios de las desigualdades en salud de las personas a las que atienden desde su puesto de trabajo.

○ Nivel 2:

❖ Curso de Educación para la salud grupal sobre estilos de vida

La educación grupal es una potente herramienta para realizar la educación para la salud en el contexto de la atención primaria. Es una actuación que complementa las recomendaciones dadas en la consulta y que potencia la autonomía de las personas. Su realización implica un trabajo en equipo de los y las profesionales y una capacidad organizativa por parte del centro de salud. Este curso aborda las bases para trabajar la adopción de estilos de vida saludables mediante la educación para la salud grupal desarrollándose los elementos clave que los y las profesionales sanitarios deben tener en cuenta antes de organizar taller educativo.

○ Nivel 3:

❖ Curso de Acción Comunitaria para la salud

Este curso está dirigido a profesionales sociosanitarios prioritariamente de atención primaria. Su objetivo es dar a conocer las bases teóricas de la salud comunitaria basada en activos y cuáles son sus métodos más adecuados de trabajo, aprender a identificar y conectar los activos para la salud, relacionar el enfoque de los determinantes sociales de la salud, facilitar herramientas para la incorporación de los determinantes de la



salud y la equidad en intervenciones de salud y comprender el papel de la participación social y el empoderamiento en la salud comunitaria. Está basado en la Guía de [Acción Comunitaria para ganar salud](#) y en la Guía [Orientaciones didácticas para la Acción Comunitaria](#).

Este curso forma parte del compromiso adquirido de **refuerzo de la orientación comunitaria de la Atención Primaria** tanto en el Marco Estratégico de Atención y Primaria y Comunitaria como en el Plan de Acción de Atención Primaria y Comunitaria 2025-2027 y previos, donde se recoge la necesidad de realizar formación en salud comunitaria.

▪ **Entorno local:**

❖ Salud local

Sienta las bases del entorno local como entorno saludable y apoya la implementación local de la EPSP de manera práctica, con el fin de fomentar la salud y el bienestar de la población.

▪ **Temas específicos:**

❖ Curso de Detección y manejo de fragilidad y caídas en las personas mayores

Tiene el objetivo general de capacitar a profesionales sanitarios en la prevención, detección y manejo de la fragilidad y caídas, con una orientación prioritaria al ámbito de atención primaria y al ámbito comunitario, considerando la coordinación con otros recursos. La finalidad última es contribuir a mantener la autonomía de las personas mayores.

Este curso está actualmente en revisión en línea con la próxima actualización del documento de consenso de fragilidad y caídas.

❖ Curso de Abordaje del tabaquismo desde atención primaria

El curso proporciona formación sobre los distintos métodos para el abordaje del consumo de tabaco que cuentan con evidencia científica, entre los que se encuentran el consejo sanitario y la intervención educativa individual y grupal.

❖ Curso de Abordaje del consumo de alcohol desde Atención Primaria

Este curso tiene como objetivo sensibilizar sobre los daños asociados al consumo de alcohol e integrar en la práctica clínica diaria la detección de los diferentes tipos de consumos y la intervención breve.

❖ Curso de Parentalidad positiva: ganar salud y bienestar de 0-3 años: Capacitación para el desarrollo de actividades presenciales grupales



Tiene como objetivo ofrecer los materiales, recursos y apoyo necesarios para poner en marcha actividades presenciales grupales de apoyo a la familia; para reforzar la vinculación afectiva, la salud y el bienestar emocional de niños y niñas desde su nacimiento hasta los 3 años. El curso busca garantizar la equidad y la efectividad de la intervención de parentalidad positiva en toda la población.

Este curso está actualmente en revisión.

❖ Curso de Lactancia Materna

La promoción de la lactancia materna es clave en la salud de la población y en la equidad en salud, por sus beneficios sobre la salud y bienestar de la infancia y de las mujeres, a corto y a largo plazo, y el impacto que tiene garantizar un buen inicio en la vida. Este es un curso básico para facilitar buenas prácticas en promoción, protección y apoyo a la lactancia materna.

4. ESTADÍSTICAS GLOBALES

A continuación, se exponen las estadísticas globales de los cursos en las podemos observar algunos datos de interés.

En la Figura 3 se observa el volumen de alumnado inscrito en los diferentes cursos, teniendo en cuenta todas las ediciones. En la Figura 4 se puede observar el porcentaje de finalización global por cada curso, superior siempre al 70%.

Figura 3: Total de alumnado inscrito entre 2015-2025 por curso.

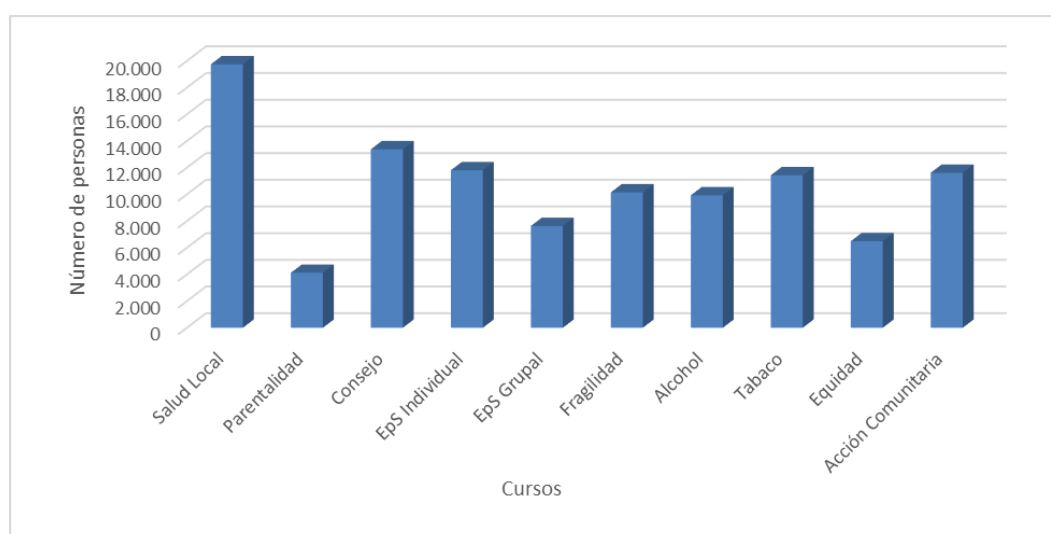
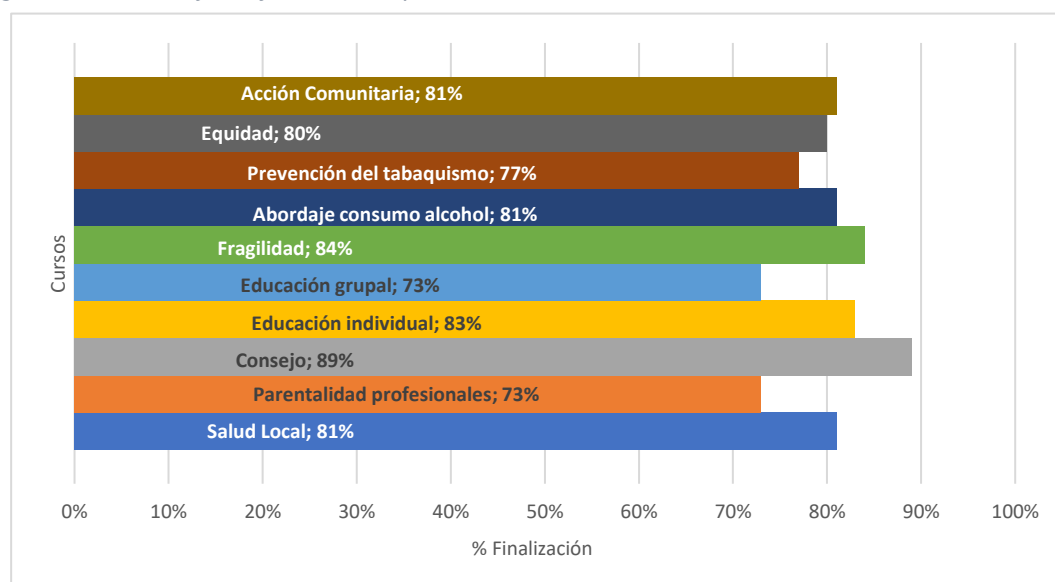




Figura 4: Porcentaje de finalización por curso desde 2015



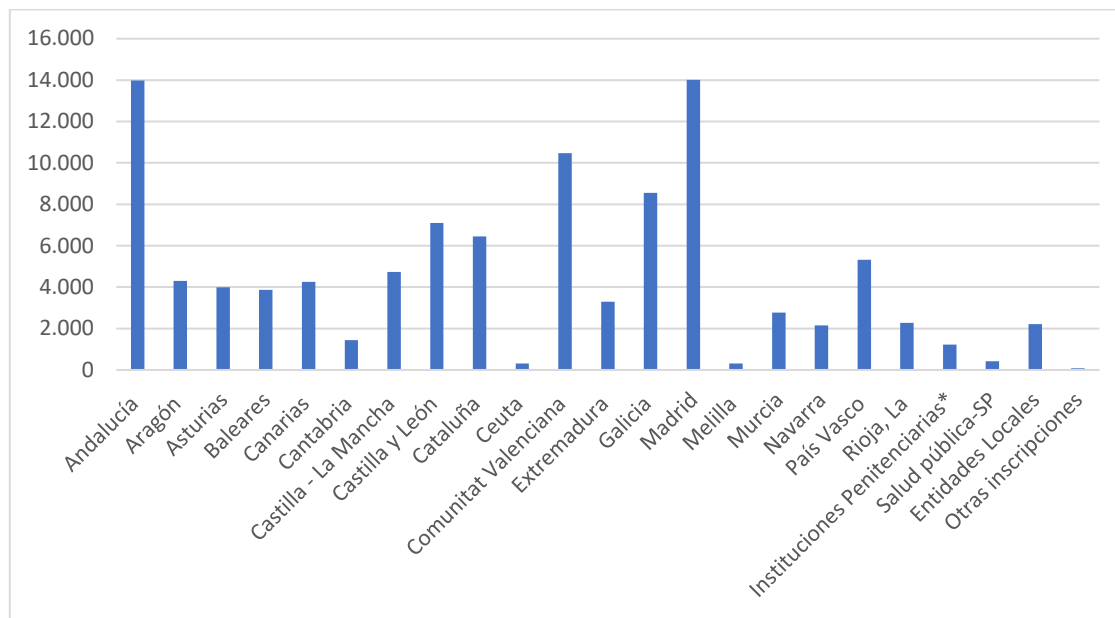
A raíz de la colaboración con el ISCIII-ENS en 2021 se empiezan a recoger progresivamente nuevos datos como son el sexo, CCAA, el ámbito o sector profesional, número de inscripciones, participación y finalización y datos de satisfacción.

En la Figura 5 se observa el número de personas inscritas en los cursos del plan de capacitación según CCAA o ámbito. La distribución de las plazas ofertadas para cada edición es proporcional a la población de la CCAA, salvo en los casos en los que se ha indicado que no deseara participar. En el caso de IP se les oferta dos plazas por centro. En la Figura 6 se observa la diferencia en las cifras de personas inscritas en relación con las que finalmente participan y con las que finalizan los cursos.

La Figura 7 muestra el predominio de mujeres entre el alumnado (85%). El ámbito de participación más habitual es atención primaria (79%), debido a que es el ámbito priorizado, seguido de salud pública (9%) y atención hospitalaria (6%) (Figura 8), excepto para el curso de Salud Local, que por sus particularidades se describe por separado, suponiendo el ámbito principal también atención primaria (57%), seguido de salud pública (15%) y a continuación por diversos sectores del ámbito local (Figura 9).



Figura 5: Total personas inscritas por ámbito de participación (CCAA, entidades locales, etc.) de 2021 a 2025



* Instituciones penitenciarias participa desde 2023

Figura 6: personas que se inscriben, participan y finalizan por curso de enero 2021 a junio 2025

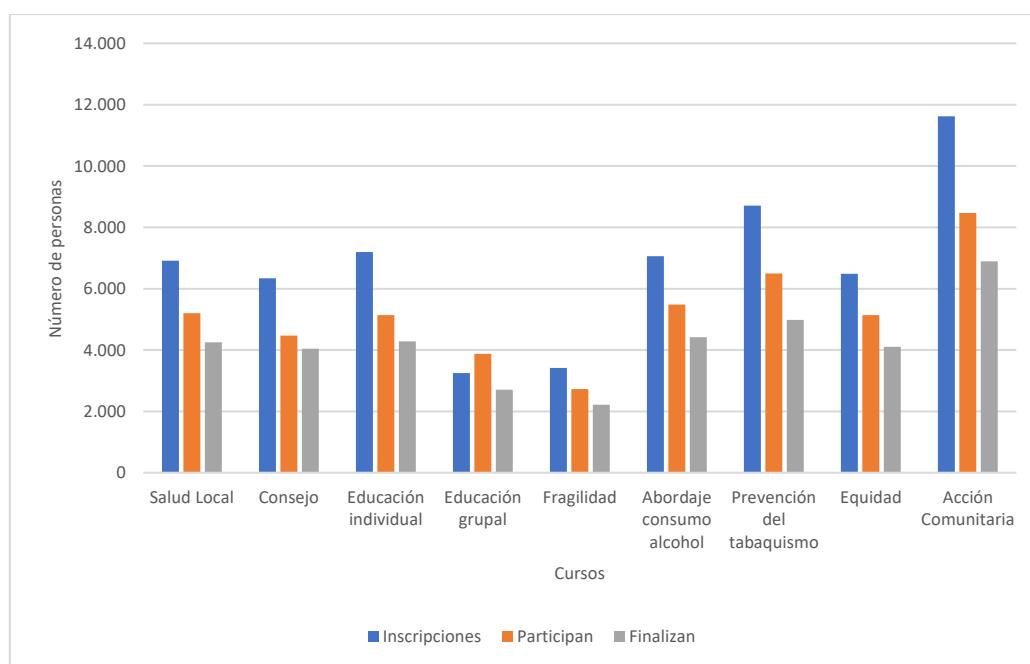




Figura 7: porcentaje de participantes por sexo y curso desde 2023

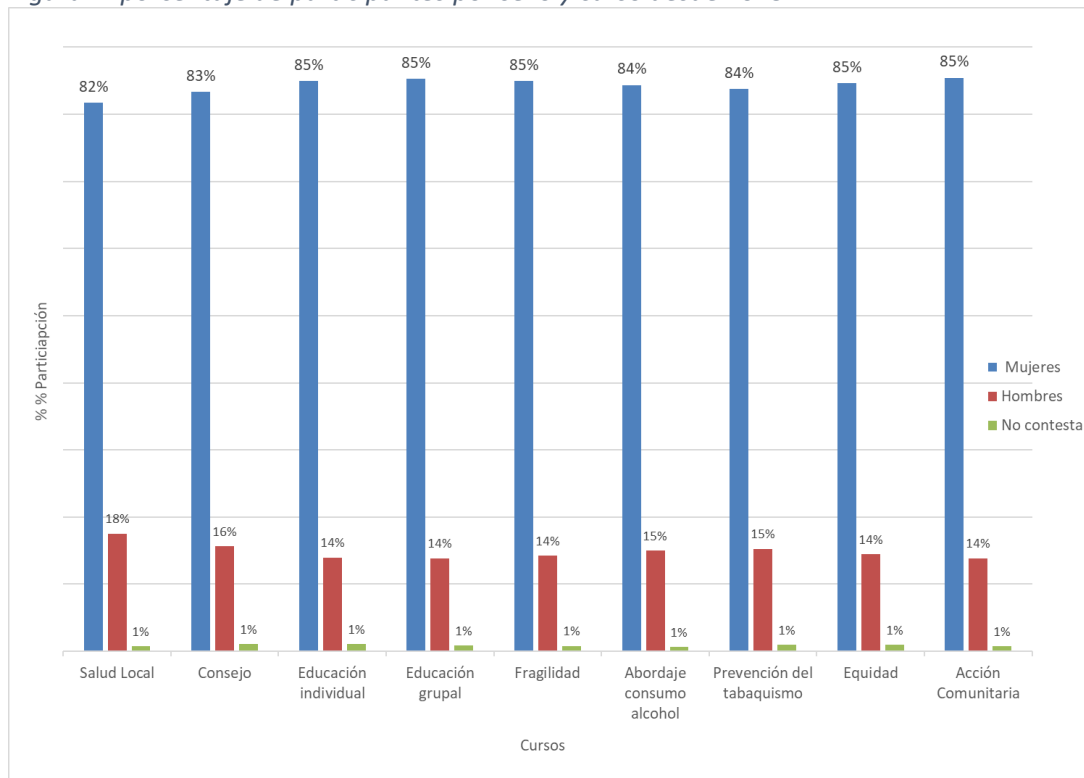


Figura 8: total de personas que participan por ámbito profesional en los cursos 2023-2025 (excepto para salud local)

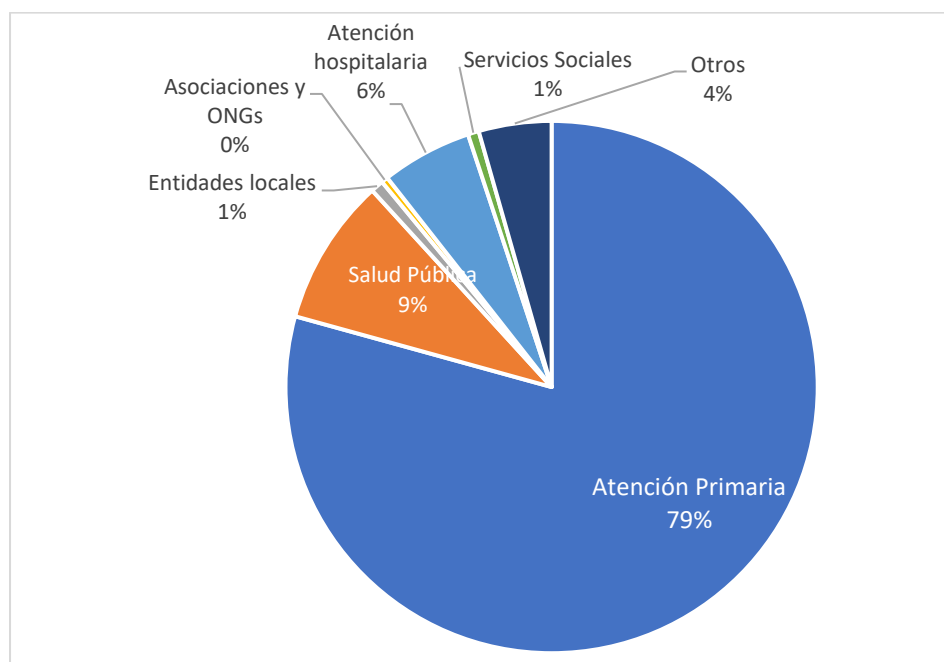
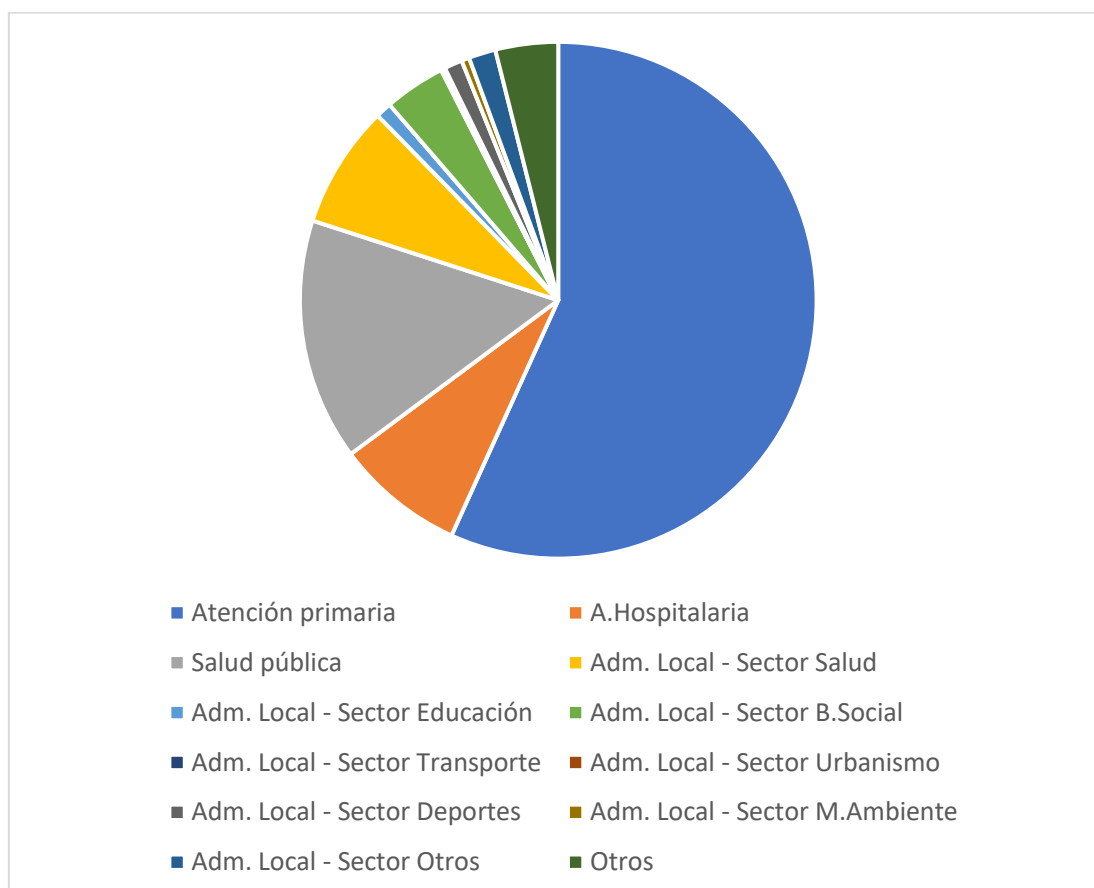




Figura 9: ámbito laboral del alumnado participante en el curso de Salud Local (2021-2025)



En la Tabla 1 se puede observar cómo las profesiones más representadas son enfermería (40-60%), medicina (11-30%), seguido con porcentajes menores por otros perfiles profesionales como fisioterapia, trabajo social, psicología clínica, TCAE u odontología, entre otros.



Tabla 2: Perfil profesional de las personas que han participado en los cursos desde 2021. Tres perfiles profesionales más prevalentes y porcentaje por edición

	Cursos y ediciones realizadas desde Enero de 2021	Ed.	Perfiles
1	Fragilidad	6ª	no disponible
2	Salud Local	6ª	61% enfermería, 30% medicina, 4% psicología
3	Educación para la Salud Individual	5ª	62% enfermería, 16% medicina, 6% fisioterapia
4	Abordaje del tabaquismo desde AP	1ª	60% enfermería, 25% medicina, 6% fisioterapia
5	Consejo breve en EdV	7ª	60% enfermería, 25% medicina, 2,3% trabajo social
6	Abordaje del tabaquismo desde AP	2ª	68% enfermería, 25% medicina, 3% odontología
7	Salud Local	7ª	63% enfermería, 25% medicina, 2,4% odontología
8	Equidad en Salud. Aprendiendo con el Pueblo	1ª	36% enfermería, 17% medicina, 11% Tr. Social, 10% Aux.Enfermería
9	Consejo breve en EdV	8ª	58% enfermería, 15% medicina, 7% Tco Auxiliar Enfermería
10	Equidad en Salud. Aprendiendo con el Pueblo	2ª	41% enfermería, 19% medicina, 4% Aux.Enfermería
11	Acción Comunitaria	1ª	52% enfermería, 18% medicina, 7,5% Tr.Social
12	Acción Comunitaria	2ª	54% enfermería, 19% medicina, 5,4% fisioterapia
13	Abordaje del tabaquismo desde AP	3ª	63% enfermería, 25% medicina, 2,4% odontología
14	Abordaje Consumo Alcohol desde AP	3ª	63% enfermería, 27% medicina, 2,1% Tr social
15	Equidad en Salud. Aprendiendo con el Pueblo	3ª	36% enfermería, 19% medicina, 12% Tco. Cuidados Auxiliares Enfermería
16	Salud Local	8ª	46% enfermería, 14% medicina, 5,4% Trabajo social
17	Educación para la Salud Individual	6ª	60% enfermería, 11,4% medicina, 5,3% fisioterapia
18	Educación para la Salud Grupal	3ª	57% enfermería, 11% medicina, 8,5% fisioterapia
19	Fragilidad	7ª	62,5% enfermería, 13,9% medicina, 12,6% fisioterapia
20	Acción Comunitaria	3ª	45,9% enfermería. 15,1% medicina, 6% Trabajo social
21	Abordaje del tabaquismo desde AP	4ª	66,1% enfermería, 19,9% medicina, 3,5% psicología clínica
22	Educación para la Salud Individual	7ª	55,1% enfermería, 14% medicina, 5,4% fisioterapia
23	Abordar Consumo de Riesgo y Perjudicial Alco	4ª	52,8% enfermería, 24,9% medicina, 5,1% Trabajo Social
24	Consejo breve en EdV	9ª	52,5% enfermería, 16,3% medicina, 6% fisioterapia
25	Equidad en Salud. Aprendiendo con el Pueblo	4ª	34,5% enfermería, 18,3% administración, 13,2% medicina
26	Acción Comunitaria	4ª	46,7% enfermería, 11,7% medicina, 11% administración
27	Abordaje Consumo Alcohol desde AP	5ª	53,5% enfermería, 19,1% medicina, 4,6% trabajo social
28	Educación para la Salud Grupal	4ª	55% enfermería, 11,7% medicina, 5,3% fisioterapia
29	Abordaje del tabaquismo desde AP	5ª	65,4% enfermería, 20,5% medicina, 2,7% T.S. en higiene bucodental
30	Salud Local	9ª	40,2% enfermería, 12,5% medicina, 6,6% trabajo social