

Material para imprimir

Este es el material para imprimir necesario para realizar la actividad práctica del taller sobre garrapatas.



Se recomienda imprimir las tarjetas, recortarlas y plastificarlas.

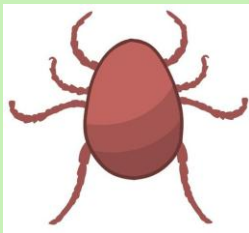
Para la realización de la estación 2 será necesario imprimir esas tarjetas por las dos caras (páginas 6 a 13).



**Garrapata
dura**



**Garrapata
blanda**



**Garrapata
hembra**



Estación 1. Relación de imágenes

**Garrapata
macho**



Ninfa



Larva



Estación 1. Relación de imágenes

**Extracción
correcta**



**Extracción
incorrecta**



Araña



**Huevos de
garrapata**



Pulga



Piojo



Estación 2. Mitos sobre las garrapatas



Las garrapatas solo viven en el campo.



Las garrapatas son insectos.



Las garrapatas pueden saltar como los saltamontes y las pulgas.



Las garrapatas mueren en invierno.



Las garrapatas pueden ser peligrosas para los humanos.

Estación 2. Mitos sobre las garrapatas



Falso, también pueden encontrarse en jardines y parques urbanos



Falso, las garrapatas son arácnidos, como las arañas y los ácaros.



Falso, las garrapatas no saltan, esperan a que pase el hospedador y trepan.



Falso, muchas sobreviven en ambientes fríos, aunque los periodos de máxima actividad suelen ser en primavera y otoño.



Verdadero, aunque no todas transmiten enfermedades.

Estación 2. Mitos sobre las garrapatas



Las garrapatas tienen 4 etapas de vida: huevo, larva, ninfa y adulto.



Las garrapatas necesitan sangre para crecer y reproducirse.



A una persona le puede picar una garrapata porque ha tocado a un animal parasitado.



Es importante no salirse de los caminos señalizados en el campo para evitar ser picado por una garrapata.



Si una garrapata te pica, siempre sientes dolor o picor.

Estación 2. Mitos sobre las garrapatas



Verdadero



Verdadero, en concreto las hembras necesitan más sangre para poder poner sus huevos.



Verdadero, al tener contacto con animales parasitados, es probable que las garrapatas puedan pasar al humano.



Verdadero, se debe caminar por caminos anchos para evitar estar en contacto con la vegetación.



Falso, porque las garrapatas inyectan una sustancia anestésica que hace que la picadura pase desapercibida.

Estación 2. Mitos sobre las garrapatas



Las larvas, las ninfas y los adultos tienen 8 patas.



Aplicar repelente en la piel y en la ropa puede alejar a las garrapatas.



El cuerpo de la garrapata está dividido en dos partes: el capitulo y el idiosoma.



Las garrapatas depositan sus huevos en el suelo y ahí eclosionan.



Las garrapatas son vertebrados.

Estación 2. Mitos sobre las garrapatas



Falso, las larvas tienen 6 patas y las ninfas y los adultos 8.



Verdadero.



Verdadero, en el capítulo se encuentran las partes bucales y el idiosoma se corresponde con el cuerpo de la garrapata.



Verdadero, se alimentan de sangre de un hospedador y posteriormente ponen sus huevos en el suelo, donde eclosionan.



Falso, las garrapatas son invertebrados.

Estación 2. Mitos sobre las garrapatas



El animal del que se alimenta una garrapata se denomina hospedador.



Las garrapatas pueden transmitir enfermedades como la fiebre hemorrágica de Crimea Congo.



Las garrapatas pueden sobrevivir durante meses sin alimentarse de sangre.



Llevar pantalones cortos y camisetas de manga corta ayuda a prevenir la picadura de las garrapatas.



Si encuentras una garrapata, lo mejor es arrancarla rápido con los dedos.

Estación 2. Mitos sobre las garrapatas



Verdadero.



Verdadero.



Verdadero.



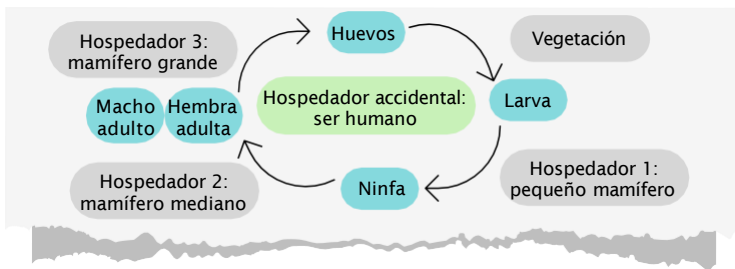
Falso, para prevenir las picaduras se deben utilizar pantalones largos y camisetas de manga larga.



Falso, se deben utilizar pinzas y extraerla cuidadosamente.

Estación 3. Ciclo de las garrapatas

Solución:



Huevos



Larva



Ninfa



Hembra adulta



Macho adulto



Vegetación

Estación 3. Ciclo de las garrapatas



Ratón



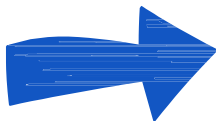
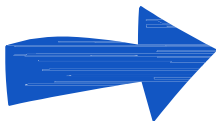
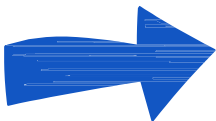
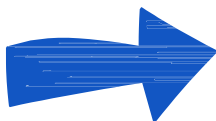
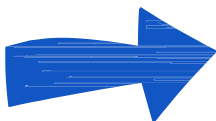
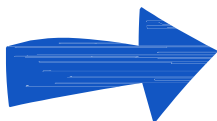
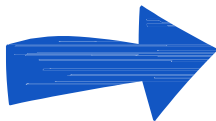
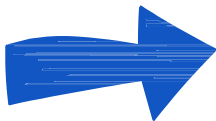
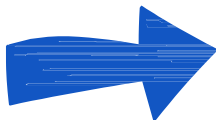
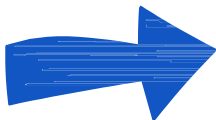
Zorro

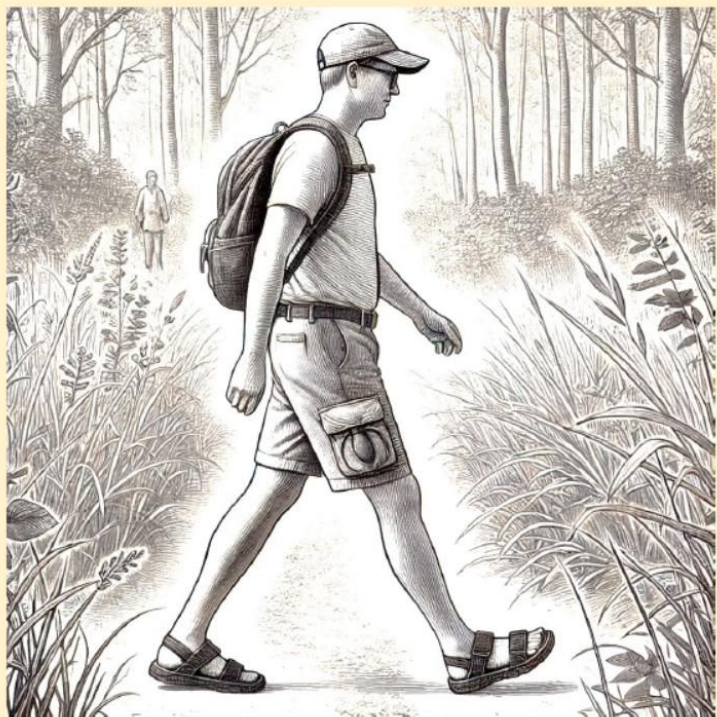


Vaca

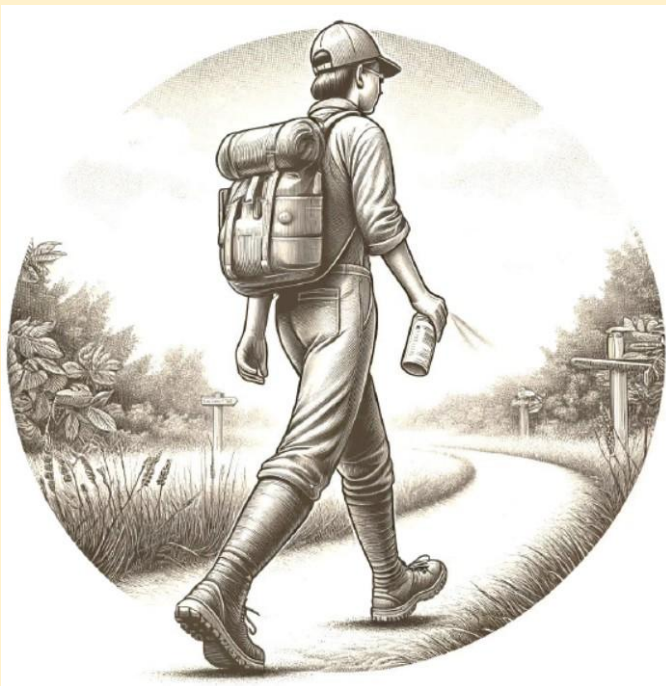


Humano





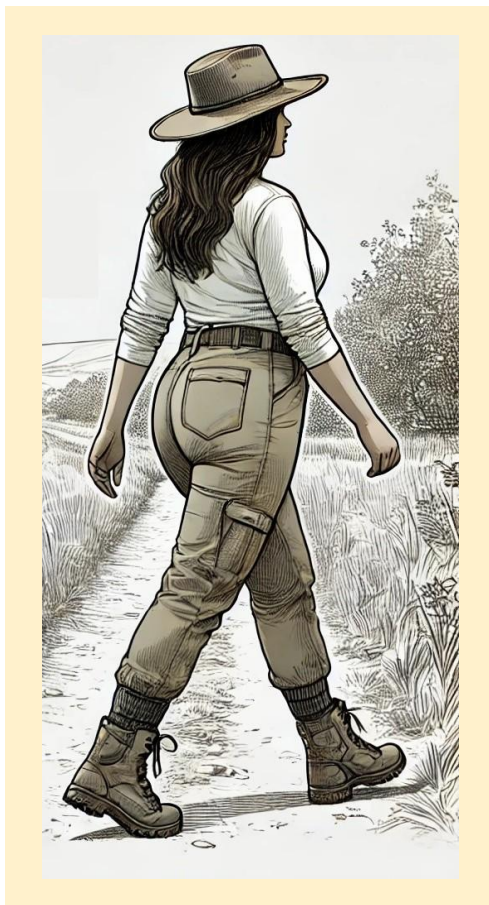




Estación 5. Aciertos y errores







Estación 5. Aciertos y errores

Solución:



Estación 9. Ciencia ciudadana

1. ¿Quién puede participar en la ciencia ciudadana?

- a) Cualquier persona que tenga interés en el tema
- b) Solo profesionales, porque hace falta saber del tema de estudio
- c) Científicos
- d) Los que viven en ciudades de más de 20.000 habitantes

2. ¿Qué herramienta de ciencia ciudadana está relacionada con las garrapatas?

- a) GarrapatAPP
- b) Garrapata Alert
- c) Garrapata Protect
- d) Todas son correctas

3. ¿Qué debemos hacer después de pasar tiempo en el campo o en un parque?

- a) Revisarnos el cuerpo y la ropa para comprobar si tenemos garrapatas.
- b) Nada en especial
- c) Irnos a dormir, no es necesario ni cambiarnos la ropa
- d) Lavarnos las manos con agua y jabón

4. ¿Qué es la ciencia ciudadana?

- a) La ciencia que se hace en las ciudades
- b) La ciencia que estudia las ciudades y como estas se construyen
- c) La participación de la ciudadanía en proyectos científicos
- d) Enviar fotos por internet, sin más

5. ¿Por qué es importante notificar la presencia de garrapatas mediante herramientas de ciencia ciudadana?

- a) Para ayudar a crear mapas de riesgo y mejorar la vigilancia de estas especies.
- b) Porque las aplicaciones regalan puntos y premios.
- c) Para que nos digan qué hacer con cada garrapata individualmente.
- d) No tiene importancia, las garrapatas no afectan a la salud.

PACIENTE 1:

"Hola, soy Ana. De repente me ha subido la fiebre muchísimo y me siento fatal, no me puedo mover de la cama. Lo que más me asusta es que **me ha empezado a sangrar la nariz y las encías** sin haberme dado ningún golpe, y me están saliendo moratones por el cuerpo. Volví del campo hace solo 3 días. "

PACIENTE 2:

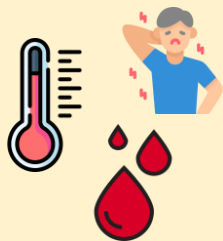
"Hola, soy Mario. Hoy me he despertado con **fiebre muy alta (39°C)** y me duele mucho la cabeza. Me he visto una **costra negra** en la pierna con un círculo rojo alrededor. Además, me están empezando a salir **manchitas rojas por las manos y los pies**. Me encuentro mal. Tengo perro en casa. "

PACIENTE 3:

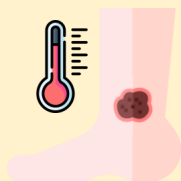
"Hola, soy Luis. Hace **dos semanas** estuve de campamento en un bosque del norte. Me quité una garrapata muy pequeña. No me duele nada grave, pero estoy **muy cansado**, como si tuviera gripe mal curada. Donde me picó, tengo una mancha roja redonda que **cada día se hace más grande**, parece una diana."

PACIENTE 4:

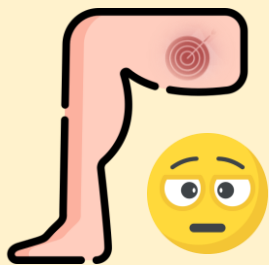
"Hola, soy Carla. Mi madre me ha notado un bulto en el pelo al peinarme. Tengo una **costra en la cabeza** y se me ha hinchado un bulto en el cuello que me duele si lo toco. Por lo demás **estoy bien, casi no tengo fiebre** y juego normal. El fin de semana estuve en una granja con ovejas. Es invierno. "



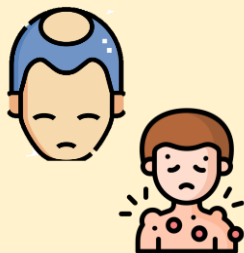
*Fiebre hemorrágica
Crimea-Congo*



Fiebre botonosa



Enfermedad de Lyme



Debonel/tibola

Estación 10. Consulta médica





Hyalomma



Rhipicephalus



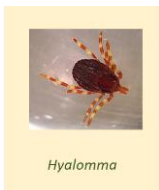
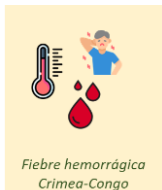
Ixodes



Dermacentor

Solución:

PACIENTE 1



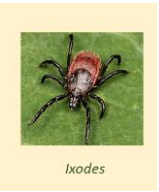
Si aparecen síntomas importantes (fiebre alta brusca, mal estado general, sangrados, hematomas), acudir a urgencias/hospital.

PACIENTE 2



Acudir al centro de salud el mismo día o en 24 h. Si hay fiebre alta o empeoramiento rápido → urgencias.

PACIENTE 3



Acudir al Centro de salud (si mancha alrededor de la picadura u otros síntomas). Si no hay síntomas, vigilancia en casa.

PACIENTE 4



Vigilancia de síntomas en casa. Si aparecen signos (costra/lesión persistente, ganglios inflamados, fiebre) → centro de salud

Estación 11. Dinámica final

1. ¿Dónde suelen vivir las garrapatas antes de engancharse a una persona o animal?

A. En zonas con hierba alta y arbustos

B. En el agua de ríos y lagos

2. ¿Qué parte del cuerpo es más importante revisar tras estar en el campo?

A. Zonas como manos, frente y espalda

B. Zonas como axilas, detrás de las rodillas y la cabeza

3. ¿A qué grupo de Artrópodos pertenecen las garrapatas?

A. Miriápodos

B. Arácnidos

4. ¿Qué objeto es el más adecuado para quitar una garrapata de forma segura?

A. Unas pinzas finas

B. Aceite o alcohol

5. Después de quitar una garrapata, ¿qué hay que hacer?

A) No hacer nada, ya está fuera

B) Limpiar la zona de la picadura y las manos con agua y jabón o antiséptico

6. ¿Qué tipo de microorganismo causa la enfermedad de Lyme?

A. Una bacteria

B. Un hongo

7. ¿En qué época del año es más fácil encontrar garrapatas?

A. En primavera y verano

B. En invierno

8. ¿Qué prenda ayuda más a detectar garrapatas al ir al campo?

A. Ropa de colores claros

B. Ropa muy oscura

9. ¿Cuántas patas tiene una larva de garrapata?

A. 6

B. 8

10. ¿Qué enfermedad puede producir fiebre alta y dolor muscular tras una picadura?

A. Fiebre Hemorrágica Crimea-Congo

B. Varicela

Estación 11. Dinámica final

11. ¿Qué enfermedad está producida por la picadura de una garrapata?

A: Dengue

B: Fiebre Botonosa/ Fiebre recurrente

12. La enfermedad de Lyme está producida por la picadura de:

A. Mosquito

B. Garrapata

13. El ciclo vital de las garrapatas sigue el siguiente orden:

A. Huevo – Ninfa – Larva – Adulto

B. Huevo – Larva – Ninfa – Adulto

14. ¿Una persona puede no notar que una garrapata le ha picado?

A. Sí, por eso es importante revisarse

B. No, siempre duele

15. ¿Los síntomas de las enfermedades por garrapatas aparecen siempre el mismo día?

A. Sí, en apenas unas horas aparecen los síntomas.

B. No, pueden tardar días o semanas