

Mortalidad y alcohol

Al igual que sucede con el tabaquismo, el número total de defunciones por todas las causas de muerte que han mostrado relación con el consumo de alcohol es un indicador utilizado por la OMS para monitorizar las muertes relacionadas con el consumo de alcohol (4). En 201 se produjeron en España 23.880 defunciones relacionadas con el consumo de alcohol y la tasa de mortalidad ajustada por edad por estas causas de muerte experimentó una reducción del 38,4% en hombres y del 27,0% en mujeres entre 2001 y 2016 (Tabla 9). Sin embargo, como sucede con el tabaquismo, este indicador sobrestima la importancia de este factor de riesgo en la mortalidad y no identifica de manera adecuada la tendencia de aquellas causas de muerte fuertemente inducidas por el consumo de alcohol.

Por esa razón, en el presente informe también se ha elaborado un indicador que sólo tiene en cuenta las defunciones directamente atribuibles al consumo de alcohol. Aunque subestima las muertes relacionadas con el consumo de alcohol, se trata de un indicador más sensible para detectar la tendencia de estas muertes. Concretamente se ha incluido sólo las causas de muerte que en la Clasificación Internacional de Enfermedades, 10ª revisión, aparecen el calificativo de debidas al alcohol. En el apéndice sobre fuentes de datos y notas explicativas aparecen las causas de muerte que se han incluido. Según este indicador, el número de defunciones atribuibles al alcohol en 2016 fue 1.522, cifra muy similar a la mediana de los cinco años anteriores (Tabla 10). La tasa de mortalidad

ajustada por edad desde el inicio de la presente centuria por estas causas de muerte ha experimentado un paulatino descenso desde 2010, si bien su magnitud es alrededor de seis veces más alta que en mujeres.

Mortalidad relacionada con la calidad del sistema sanitario

Las defunciones por algunas de las causas de muerte pueden considerarse como indicadores centinelas de la calidad del sistema sanitario. En el presente informe se han seleccionado tres de ellas, utilizadas por la Organización Mundial de la Salud. Estas defunciones son las defunciones por hernia abdominal, por apendicitis y por efectos adversos de medicamentos (Tablas 11, 12 y 13). En el año 2016 se produjeron 2.739 defunciones por hernia abdominal, lo que supone 49 defunciones menos que en 2012. Desde el año 2001, donde el número de defunciones por hernia abdominal era 1.722, se observa un incremento continuado en el número de defunciones por esta enfermedad, si bien su número descendió en 2016 con respecto a 2015. En cambio el número de defunciones por apendicitis se ha mantenido prácticamente estabilizado en los últimos años –la cifra mediana entre 2011 y 2015 fue 69-, si bien en 2016 el número de defunciones fue 98, el más alto desde 2001. Y, finalmente, el número de defunciones por efectos adversos de medicamentos ha presentado una tendencia descendente en la última década: llegó a alcanzar la cifra de 264 en 2003, pero descendió 136 en 2010 y a 36 en 2016.

Mortalidad infantil

En 2016 se produjeron 1.120 defunciones en niños menores de 1 año, lo que supone 19 defunciones menos que en el año 2015. Esa cifra es inferior a la observada en los últimos cinco años cuya cifra mediana fue precisamente de 1.232 defunciones. La tasa de mortalidad infantil en el año 2016 fue 2,7 defunciones por 1.000 nacidos vivos, una magnitud similar a la de 2015 y un 33,1% menor que en 2001 (Tabla VI y Tabla 17).

Desde el inicio del siglo XX la tasa de mortalidad infantil ha mostrado una tendencia descendente en España y desde 1940 esa tasa ha descendido año tras año.

Esa tasa se encuentra por debajo de la media de la Unión Europea, cuya magnitud era 3,6 por 1.000 nacidos vivos (4).

Tabla VI. Número de muertes infantiles, neonatales y postneonatales en España en 2016. Tasa¹ de mortalidad infantil, neonatal y postneonatal y porcentaje de cambio entre 2015 y 2016 y entre 2001 y 2016.

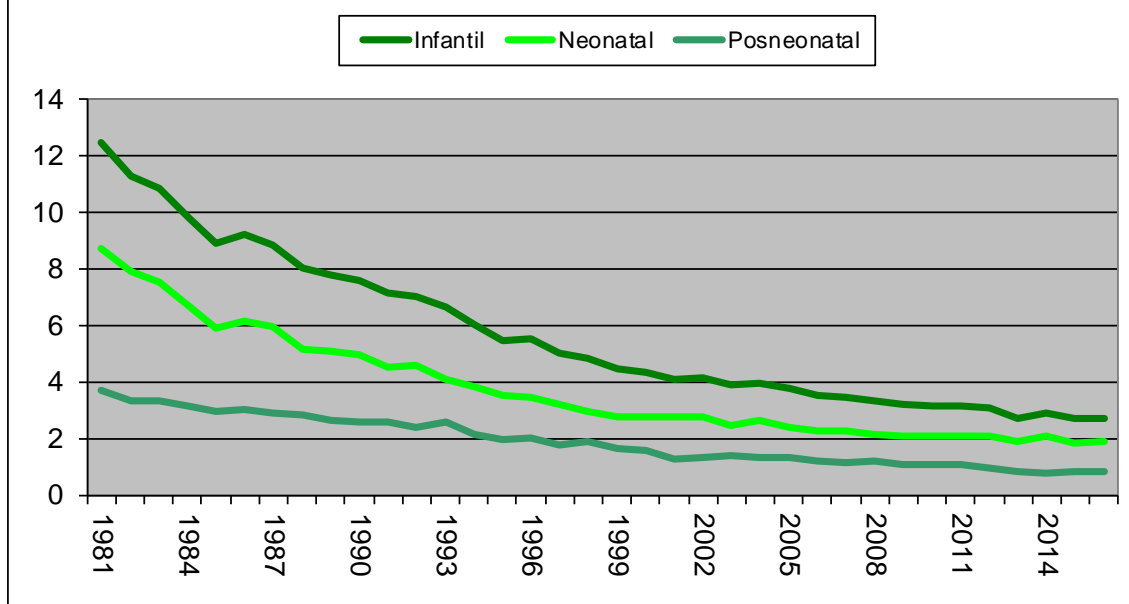
	Número	Tasa	Tasa	
			Porcentaje de cambio entre 2015 y 2016	Porcentaje de cambio entre 2001 y 2016
Infantil	1.120	2,7	0,7	-33,1
Neonatal	772	1,9	2,5	-32,1
Postneonatal	348	0,8	-3,2	-35,1

1. Tasa por 1.000 nacidos vivos

En 2016 la tasa de mortalidad neonatal fue 1,9 defunciones por 1.000 nacidos vivos y la tasa de mortalidad postneonatal fue 0,8 defunciones por 1.000 nacidos vivos. Desde el año 2001 las tasas de mortalidad neonatal y postneonatal han descendido 32,1% y 35,1%, respectivamente (Figura 4). En la tabla VII se observa que las 10

primeras causas de muerte infantiles en 2016 produjeron el 61,8% de todas las defunciones en menores de 1 año en España. Estas 10 causas de muerte ordenadas en base al número de muertes son las siguientes:

Figura 4. Tasa de mortalidad infantil, neonatal y postneonatal. España, 1981-2016



1ª) malformaciones congénitas, deformidades y anomalías cromosómicas, 2ª) sepsis bacteriana del recién nacido, 3ª) hipoxia intrauterina y asfixia al nacimiento, 4ª) hemorragia del recién nacido, 5ª) trastornos relacionados con la duración corta de la gestación y con bajo peso al nacer, 6ª) síndrome de la muerte súbita infantil, 7ª) dificultad respiratoria del recién nacido, 8ª) trastornos cardiovasculares originados en el periodo perinatal, 9ª) feto y recién nacido afectados por complicaciones maternas del embarazo, y 10ª) enterocolitis necrotizante del feto y del recién nacido.

Gran parte del descenso en la tasa de mortalidad infantil en la presente década se debe al descenso observado en las defunciones por malformaciones congénitas, deformidades y anomalías cromosómicas, ya que representan casi la cuarta parte de todas las defunciones en menores de 1 año. Concretamente

la tasa de mortalidad infantil por esta causa de muerte descendió un 45,1% entre 2001 y 2016. Del resto de las 10 primeras causas de muerte destaca el descenso en la tasa de mortalidad infantil por dificultad respiratoria del recién nacido, cuya magnitud descendió un 53,2% entre 2001 y 2016 y el descenso en la tasa de mortalidad infantil por trastornos relacionados con la duración corta de la gestación y con bajo peso al nacer y por feto y recién nacido afectados por complicaciones maternas del embarazo, cuya magnitud descendió 51,6% y 51,2%, respectivamente entre 2001 y 2016, como se muestra en la tabla VIII y en la tabla 19. Sólo en una de las diez primeras causas de muerte en menores de 1 año, la tasa de mortalidad infantil entre 2001 y 2016 apenas varió; concretamente en la enterocolitis necrotizante del feto y del recién nacido, si bien se debió a que en 2001 esa causa originó un número de defunciones inusualmente bajo.

Tabla VII. Principales causas de muerte en menores de 1 año en España en 2016. Número de defunciones, porcentaje sobre el total de defunciones y tasa¹ de mortalidad infantil, según causa de muerte.

Rango ²	Causa de muerte (basada en la Clasificación Internacional de Enfermedades, 10ª revisión)	Número de defunciones	Porcentaje del total de defunciones	Tasa	
...	Todas las causas	1.120	100,0	272,8	
1	Malformaciones congénitas, deformidades y anomalías cromosómicas	Q00-Q99	275	24,6	67,0
2	Sepsis bacteriana del recién nacido	P36	66	5,9	16,1
3	Hipoxia intrauterina y asfixia al nacimiento	P20-P21	61	5,4	14,9
4	Hemorragia del recién nacido	P50-P52, P54	47	4,2	11,4
5	Trastornos relacionados con la duración corta de la gestación y con bajo peso al nacer	P07	46	4,1	11,2
6	Síndrome de la muerte súbita infantil	R95	45	4,0	11,0
7	Dificultad respiratoria del recién nacido	P22	44	3,9	10,7
8	Trastornos cardiovasculares originados en el periodo perinatal	P29	43	3,8	10,5
9	Feto y recién nacido afectados por complicaciones maternas del embarazo	P01	38	3,4	9,3
10	Enterocolitis necrotizante del feto y del recién nacido	P77	27	2,4	6,6
...	Resto de causas		428	38,2	104,2

1. Tasa de mortalidad por 100.000 nacidos vivos

2. Rango basado en el número de defunciones

Tabla VIII. Porcentaje de cambio en la tasa de mortalidad infantil por las principales causas de muerte en menores de 1 año en España, entre 2015 y 2016 y entre 2001 y 2016.

Rango ¹	Causa de muerte (basada en la Clasificación Internacional de Enfermedades, 10ª revisión)		Porcentaje de cambio entre 2015 y 2016	Porcentaje de cambio entre 2001 y 2016
...	Todas las causas		0,7	-33,1
1	Malformaciones congénitas, deformidades y anomalías cromosómicas	Q00-Q99	8,7	-45,1
2	Sepsis bacteriana del recién nacido	P36	2,4	-32,7
3	Hipoxia intrauterina y asfixia al nacimiento	P20-P21	-13,3	-18,4
4	Hemorragia del recién nacido	P50-P52, P54	-28,2	-35,4
5	Trastornos relacionados con la duración corta de la gestación y con bajo peso al nacer	P07	30,8	-51,6
6	Síndrome de la muerte súbita infantil	R95	-2,1	-39,5
7	Dificultad respiratoria del recién nacido	P22	-15,0	-53,2
8	Trastornos cardiovasculares originados en el periodo perinatal	P29	-15,3	-17,9
9	Feto y recién nacido afectados por complicaciones maternas del embarazo	P01	8,1	-51,2
10	Enterocolitis necrotizante del feto y del recién nacido	P77	3,1	-0,7

1. Rango basado en el número de defunciones

Referencias bibliográficas

1. Ruzicka LT, Lopez AD. The use of cause of death statistics for health situation assessment: national and international experiences. *World Health Statistic Quarterly* 1990; 43: 249-258.
2. Remington PL, Goodman RA. Chronic disease surveillance. En: Brownson RC, Remington PL, Dawis JR. *Chronic disease epidemiology and control*. Washington: American Public Health Association 2005: 55-76.
3. National Center for Health Statistics. ICD-10 cause-of-death list for tabulating mortality statistics (update October 2002). NCHS instruction manual; part 9. Hyattsville, MD: Public Health Service. Disponible en http://www.cdc.gov/nchs/data/dvs/im9_2002.pdf.pdf
4. World Health Organization/Europe. European Health for all database. Updated December 2016.
5. Ministerio de Sanidad y Política Social. Consulta interactiva del SNS. Mortalidad por causa de muerte: Disponible en <http://pestadistico.inteligenciadegestion.msssi.es/publicoSNS/comun/DefaultPublico.aspx>
6. Ministerio de Sanidad, Servicios Sociales e Igualdad. *Patrones de mortalidad en España, 2015*. Madrid: Ministerio de Sanidad, Servicios Sociales e Igualdad, 2018.
7. Mackenbach JP. The epidemiology transition theory [editorial]. *J Epidemiol Community Health* 1994; 48: 329-32.
8. Murray CJL, Lopez AD. Mortality by cause for eight regions of the world: Global Burden of Disease Study. *Lancet* 1997; 349: 1269-76.
9. Uemura K, Pisa Z. Trends in cardiovascular disease mortality in industrialized countries since 1950. *World Health Stat Quart* 1988; 41: 155-178.
10. Thom TJ. International mortality from heart disease: rates and trends. *Int J Epidemiol* 1989; 18 (suppl 1): S20-S28.
11. La Vecchia C, Levi F, Lucchini F, Negri E. Trends in mortality from major diseases in Europe, 1980-1993. *Eur J Epidemiol* 1998; 14:1-8.
12. Cole P, Rodu B. Declining cancer mortality in the United States. *Cancer* 1996; 78: 2045-2048.
13. Bailar JC, Gornik LG. Cancer undefeated. *N Engl J Med* 1997; 336: 1569-74.
14. Levi F, La Vecchia C, Negri E, Lucchini F. Declining cancer mortality in European Union [letter]. *Lancet* 1997; 349: 508-9.
15. Hurwitz ES, Holman RC, Strine TW, Chorba TL. Chronic liver disease mortality in the United States, 1979 through 1989. *Am J Public Health* 1995; 85: 1256-1260.
16. Xu JQ, Murphy SL, Kochanek KD, Bastian B, Arias E. Deaths: Final data for 2016. *National Vital Statistics Reports*; vol 67 no 5. Hyattsville, MD: National Center for Health Statistics. 2018.

Listado de tablas

Tabla 1.- Número de defunciones, tasa de mortalidad bruta y tasa de mortalidad ajustada por edad, según sexo. España 1981-2016.

Tabla 2.- Número de defunciones y tasa de mortalidad bruta según sexo y edad. España 2016.

Tabla 3.- Tasa de mortalidad por edad y tasa de mortalidad ajustada por edad por las 15 principales causas de muerte. España 2001-2016.

Tabla 4.- Número de defunciones por causas de muerte seleccionadas según la edad. España 2016.

Tabla 5.- Tasa de mortalidad bruta por causas de muerte seleccionadas según la edad. España 2016.

Tabla 6.- Número de defunciones, tasa bruta de mortalidad y tasa de mortalidad ajustada por edad por causas de muerte seleccionadas según sexo. España 2016.

Tabla 7.- Número de defunciones, tasa de mortalidad bruta y tasa de mortalidad ajustada por edad por muertes relacionadas con el tabaco, según sexo. España 2001-2016.

Tabla 8.- Número de defunciones, tasa de mortalidad bruta y tasa de mortalidad ajustada por edad por muertes atribuibles al tabaco, según sexo. España 2001-2016.

Tabla 9.- Número de defunciones, tasa de mortalidad bruta y tasa de mortalidad ajustada por edad por muertes relacionadas con el alcohol, según sexo. España 2001-2016.

Tabla 10.- Número de defunciones, tasa de mortalidad bruta y tasa de mortalidad ajustada por edad por muertes atribuibles al alcohol, según sexo. España 2001-2016.

Tabla 11.- Número de defunciones, tasa de mortalidad bruta y tasa de mortalidad ajustada por edad por hernia abdominal, según sexo. España 2001-2016.

Tabla 12.- Número de defunciones, tasa de mortalidad bruta y tasa de mortalidad ajustada por edad por apendicitis, según sexo. España 2001-2016.

Tabla 13.- Número de defunciones, tasa de mortalidad bruta y tasa de mortalidad ajustada por edad por efectos adversos de medicamentos según sexo. España 2001-2016.

Tabla 14.- Número de defunciones por las principales causas de muerte, tasa de mortalidad bruta y tasa de mortalidad ajustada por edad, según comunidad autónoma. España 2016.

Tabla 15.- Número de defunciones por enfermedades relacionadas y atribuibles al tabaco y al alcohol, tasa de mortalidad bruta y tasa de mortalidad ajustada por edad, según comunidad autónoma. España 2016.

Tabla 16.- Número de defunciones por hernia abdominal, apendicitis y efectos adversos de medicamentos, tasa de mortalidad bruta y tasa de mortalidad ajustada por edad, según comunidad autónoma. España 2016.

Tabla 17.- Número de defunciones en menores de 1 año, tasa de mortalidad

neonatal, postneonatal. España 1981-2016.

Tabla 18.- Número de defunciones en menores de 1 años y tasa de mortalidad infantil según causa de muerte. España 2016.

Tabla 19. Número de defunciones en menores de 1 año y tasa de mortalidad infantil por las principales causas de muerte, España 2001-2016.

Todas las causas de muerte

Tabla 1. Número de defunciones, tasa de mortalidad bruta y tasa de mortalidad ajustada por edad, según sexo. España, 1981-2016

Año	Defunciones			Tasa de mortalidad bruta			Tasa de mortalidad ajustada por edad		
	Ambos sexos	Hombres	Mujeres	Ambos sexos	Hombres	Mujeres	Ambos sexos	Hombres	Mujeres
1981	293.386	154.437	138.949	776,88	833,31	722,50	812,69	1.034,82	642,40
1982	286.655	151.048	135.607	754,61	810,15	701,08	770,65	984,98	606,36
1983	302.569	158.375	144.194	792,89	845,55	742,12	796,56	1.014,80	629,04
1984	299.409	158.515	140.894	781,23	842,69	721,99	768,85	991,31	597,63
1985	312.532	164.834	147.698	812,47	873,21	753,94	780,96	1.009,30	605,23
1986	310.413	162.961	147.452	804,76	861,08	750,52	756,66	973,92	587,81
1987	310.073	163.891	146.182	801,59	863,73	741,75	734,30	949,95	565,77
1988	319.437	168.734	150.703	824,05	887,67	762,84	735,67	955,30	563,88
1989	324.796	172.364	152.432	836,64	905,77	770,17	730,34	954,15	554,06
1990	333.142	176.779	156.363	857,27	928,54	788,82	730,58	959,89	551,11
1991	337.691	179.344	158.347	867,17	940,39	796,90	722,66	950,88	542,60
1992	331.515	177.087	154.428	846,83	923,56	773,16	693,24	917,59	515,14
1993	339.661	180.512	159.149	863,05	936,39	792,63	690,85	913,52	514,60
1994	338.242	179.924	158.318	855,28	928,75	784,74	671,03	890,08	497,48
1995	346.227	184.488	161.739	871,69	948,19	798,24	668,90	890,95	492,88
1996	351.449	186.901	164.548	881,17	956,62	808,73	661,63	882,60	486,07
1997	349.521	185.095	164.426	872,71	943,46	804,78	640,14	853,64	471,83
1998	360.511	190.218	170.293	896,48	965,58	830,12	641,65	856,79	472,48
1999	371.102	195.255	175.847	919,26	987,28	853,94	646,99	864,30	476,02
2000	360.391	189.468	170.923	888,66	953,60	826,28	616,02	821,60	453,22
2001	360.131	189.714	170.417	883,41	949,85	819,59	599,57	801,65	439,52
2002	368.618	193.269	175.349	889,88	950,81	831,17	596,99	795,21	438,90
2003	384.828	199.897	184.931	912,00	963,92	861,82	603,42	798,59	447,58
2004	371.934	194.928	177.006	867,80	924,13	813,22	570,27	759,34	419,41
2005	387.355	201.769	185.586	887,15	936,63	838,97	575,47	763,94	424,74
2006	371.478	194.154	177.324	837,41	886,52	789,52	535,88	711,79	393,97
2007	385.361	201.136	184.225	851,89	899,45	805,39	535,79	710,61	394,68
2008	386.324	199.647	186.677	840,14	877,30	803,73	519,07	682,78	385,87
2009	384.933	199.095	185.838	830,18	868,10	793,06	501,71	660,86	372,43
2010	382.047	198.121	183.926	820,50	861,07	780,87	482,74	637,59	357,11
2011	387.911	199.854	188.057	830,00	866,17	794,73	474,51	623,42	353,28
2012	402.950	205.920	197.030	861,62	893,14	830,98	477,08	624,65	356,64
2013	390.419	199.834	190.585	837,93	871,35	805,53	452,91	591,78	339,31
2014	395.830	201.571	194.259	852,07	882,53	822,61	447,76	583,03	336,66
2015	422.568	213.309	209.259	910,51	935,53	886,34	462,08	599,06	349,30
2016	410.611	208.993	201.618	883,99	916,43	852,70	442,32	575,50	332,38

Las tasas se expresan por 100.000 habitantes de ambos sexos, por 100.000 hombres o por 100.000 mujeres

Tabla 2. Número de defunciones y tasa de mortalidad bruta según sexo y edad. España 2016

	Defunciones			Tasa de mortalidad		
	Ambos sexos	Hombres	Mujeres	Ambos sexos	Hombres	Mujeres
Todas las edades	410.611	208.993	201.618	883,99	916,43	852,70
< 1	1.120	657	463	273,13	311,29	232,66
1-4	248	133	115	14,09	14,66	13,48
5-9	179	107	72	7,26	8,41	6,04
10-14	183	108	75	7,73	8,86	6,52
15-19	393	256	137	17,84	22,57	12,83
20-24	574	401	173	25,32	34,65	15,59
25-29	756	530	226	29,80	41,65	17,87
30-34	1.211	843	368	39,99	55,72	24,28
35-39	2.070	1.317	753	54,74	68,84	40,30
40-44	3.568	2.296	1.272	90,52	114,48	65,70
45-49	6.149	4.021	2.128	164,99	213,67	115,34
50-54	10.282	6.860	3.422	294,43	393,96	195,44
55-59	14.184	9.639	4.545	455,74	628,80	287,78
60-64	18.030	12.508	5.522	692,86	988,90	412,89
65-69	24.138	16.602	7.536	1023,48	1479,18	609,69
70-74	31.610	20.905	10.705	1568,69	2241,57	988,96
75-79	42.532	25.749	16.783	2731,29	3778,80	1916,29
80-84	71.892	37.894	33.998	4998,71	6516,86	3968,33
85 y más	181.492	68.167	113.325	13116,13	14784,78	12282,30

Las tasas se expresan por 100.000 habitantes de ambos sexos, por 100.000 hombres o por 100.000 mujeres

Tabla 3. Tasa de mortalidad por edad y tasa de mortalidad ajustada por edad por las 15 principales causas de muerte, España 2001-2016.

Causa de muerte (basada en la CIE, 10ª revisión)	Edad											Tasa ajustada por edad	
	Todas edades	<1	1-4	5-14	15-24	25-34	35-44	45-54	55-64	65-74	75-84		85 y más
Todas las causas													
2001	883,4	415,3	24,6	15,0	49,5	75,4	146,0	319,2	710,8	1776,4	5017,5	15990,2	599,6
2002	889,9	424,1	25,3	14,9	49,8	71,3	142,7	316,8	689,9	1740,7	5033,0	16339,6	597,0
2003	912,0	403,8	27,0	14,7	50,6	69,1	142,2	313,2	686,4	1747,3	5082,7	17099,2	603,4
2004	867,8	409,5	22,3	13,0	45,7	62,9	133,1	308,8	655,1	1676,2	4826,3	15895,3	570,3
2005	887,2	386,7	21,6	12,4	44,4	58,2	129,0	298,0	657,1	1686,2	4928,5	16493,2	575,5
2006	837,4	361,0	19,7	12,1	39,7	53,5	123,0	291,2	642,9	1574,4	4532,1	14975,3	535,9
2007	851,9	353,2	20,5	11,8	38,2	51,0	119,0	287,8	643,9	1577,8	4566,2	15084,1	535,8
2008	840,1	346,0	17,8	11,6	36,1	47,5	111,1	286,6	626,9	1500,8	4423,7	14722,1	519,1
2009	830,2	319,6	20,0	9,9	30,8	45,2	100,8	273,5	613,4	1453,9	4281,7	14222,1	501,7
2010	820,5	323,7	17,8	9,5	27,2	40,2	95,1	265,5	603,0	1382,9	4114,9	13688,5	482,7
2011	830,0	317,0	16,4	9,7	26,9	39,3	90,4	260,1	596,6	1350,4	4064,0	13479,0	474,5
2012	861,6	303,9	15,5	9,5	24,2	38,7	86,0	250,6	591,8	1325,1	4114,6	14093,4	477,1
2013	837,9	268,6	15,0	8,7	21,7	35,1	79,2	245,8	580,5	1279,5	3908,7	13079,2	452,9
2014	852,1	293,0	14,2	8,4	22,7	34,9	75,6	238,1	570,2	1275,0	3896,9	12997,9	447,8
2015	910,5	272,5	12,2	8,5	21,8	34,4	75,2	233,2	577,2	1291,6	4083,4	13969,5	462,1
2016	884,0	273,1	14,1	7,5	21,6	35,3	73,0	227,6	563,7	1274,7	3820,0	13116,1	442,3
Cáncer (C00-C97)													
2001	231,5	2,5	2,6	3,4	4,6	10,0	40,9	146,0	344,1	698,7	1256,3	1909,9	171,6
2002	228,1	3,7	3,6	3,1	5,5	9,2	39,9	144,4	336,1	678,1	1237,4	1884,7	168,1
2003	228,6	3,3	3,7	3,5	4,8	9,2	39,0	141,3	333,6	680,7	1228,3	1916,8	167,3
2004	226,6	2,5	2,7	2,8	4,5	8,7	36,0	141,3	328,3	674,8	1223,3	1873,6	164,5
2005	221,6	3,7	2,7	3,1	4,4	8,0	35,8	132,6	321,2	663,2	1193,9	1826,3	160,2
2006	221,6	2,5	2,3	3,4	4,4	7,8	34,3	130,6	321,5	655,7	1178,5	1821,2	158,5
2007	221,0	2,1	3,5	3,1	4,1	7,7	31,5	129,8	320,9	648,6	1178,4	1804,9	157,0
2008	218,9	2,8	2,7	2,5	4,8	7,2	30,5	127,8	319,5	626,3	1161,9	1783,0	154,1
2009	218,9	2,2	2,3	2,9	4,3	7,8	28,7	122,2	314,9	620,4	1143,3	1774,2	152,1
2010	221,9	2,1	2,8	3,1	4,3	7,3	27,3	118,6	316,5	611,9	1137,9	1785,5	151,0
2011	225,6	1,3	1,7	2,7	4,4	8,0	27,5	116,6	313,9	608,6	1143,6	1775,0	150,3
2012	228,6	1,9	2,5	2,8	3,9	8,3	26,5	116,5	309,8	603,2	1137,0	1795,3	149,5
2013	229,9	1,8	2,4	2,7	3,6	7,4	25,4	110,3	308,3	595,4	1128,6	1755,3	147,0
2014	228,8	1,2	2,8	2,6	4,3	7,1	24,7	106,2	296,3	586,6	1105,6	1713,1	143,1
2015	231,0	1,4	2,0	2,7	3,9	7,3	24,7	101,1	297,0	578,7	1105,2	1713,5	141,6
2016	234,0	2,9	2,2	2,5	3,6	7,9	23,4	99,9	293,7	588,1	1087,5	1722,3	141,0
Enfermedades del corazón (I00-I09, I11, I13, I20-I51)													
2001	189,4	2,3	0,7	0,5	1,7	4,2	14,0	47,1	119,1	349,6	1132,5	4190,4	121,4
2002	190,9	2,7	0,7	0,6	1,7	4,1	14,9	45,7	112,4	339,5	1133,9	4279,4	120,7
2003	193,8	3,5	0,4	0,4	1,5	3,9	14,5	43,1	113,2	339,5	1128,9	4393,7	120,9
2004	184,6	2,9	0,9	0,5	1,7	3,5	13,7	43,7	103,4	318,9	1072,8	4149,2	114,0
2005	186,7	3,3	0,2	0,3	1,6	3,7	13,1	42,2	104,3	316,4	1071,9	4225,7	114,0
2006	174,8	2,8	0,6	0,5	1,4	2,9	13,6	41,3	98,9	288,1	981,2	3822,9	104,7
2007	178,1	3,7	0,4	0,4	1,5	3,6	12,4	38,7	98,9	288,2	974,1	3878,2	104,4
2008	174,4	2,6	0,6	0,5	1,7	3,2	11,6	39,2	93,7	268,2	938,0	3731,8	100,1
2009	168,8	2,4	0,7	0,2	1,6	3,3	11,2	35,4	89,9	244,3	891,7	3523,4	94,2
2010	167,9	3,3	0,8	0,3	1,5	3,0	10,3	34,7	86,4	231,9	842,7	3455,5	90,7
2011	168,4	1,7	0,5	0,4	1,2	3,0	9,3	33,1	82,1	221,5	831,7	3352,2	87,7
2012	173,8	4,1	0,3	0,4	1,1	2,7	9,3	33,0	83,0	214,2	825,5	3440,2	87,9
2013	170,2	1,4	0,3	0,3	0,9	3,1	9,2	33,3	82,5	204,5	785,8	3220,7	83,7
2014	171,6	3,3	0,5	0,3	1,3	2,6	9,4	31,9	83,2	199,6	761,1	3180,7	81,9
2015	184,1	3,8	0,6	0,4	1,2	2,5	8,8	32,5	81,1	203,6	804,5	3379,4	85,0
2016	177,5	2,4	0,6	0,2	1,3	3,1	8,9	32,6	80,8	199,1	742,0	3150,2	80,7

Las tasas son por 100.000 habitantes en cada grupo específico

Tabla 3. Tasa de mortalidad por edad y tasa de mortalidad ajustada por edad por las 15 principales causas de muerte. España, 2001-2016.

Causa de muerte (basada en la CIE, 10ª revisión)	Edad												Tasa ajustada por edad
	Todas edades	< 1	1-4	5-14	15-24	25-34	35-44	45-54	55-64	65-74	75-84	85 y más	
Enfermedades cerebrovasculares (I60-I69)													
2001	89,7	0,3	0,2	0,3	0,4	1,3	5,1	12,9	35,4	137,1	587,7	2190,4	55,0
2002	86,8	1,2	0,3	0,4	0,6	1,6	4,7	12,4	33,0	128,9	558,5	2132,0	52,6
2003	88,2	1,4	0,4	0,2	0,5	1,3	4,4	13,1	30,3	126,3	563,4	2181,2	52,5
2004	79,9	0,9	0,0	0,2	0,6	1,3	4,0	11,4	28,7	118,9	506,6	1923,0	47,2
2005	79,6	0,9	0,3	0,2	0,5	1,2	3,9	11,7	30,1	115,7	502,5	1891,8	46,6
2006	74,2	0,4	0,2	0,1	0,4	1,0	4,5	11,3	29,6	105,4	447,1	1728,0	42,5
2007	73,0	1,2	0,1	0,3	0,5	1,0	3,9	11,4	27,6	105,2	438,8	1637,7	41,1
2008	69,2	0,0	0,4	0,4	0,5	1,3	3,5	11,2	25,9	96,2	405,0	1520,6	38,2
2009	67,2	0,2	0,2	0,2	0,4	0,9	3,2	9,8	25,2	89,0	374,9	1470,4	36,0
2010	64,8	0,2	0,2	0,1	0,4	0,9	2,4	9,3	22,2	78,8	353,6	1385,5	33,4
2011	61,7	0,6	0,0	0,2	0,5	0,9	2,8	8,6	21,4	71,5	328,4	1265,9	30,9
2012	63,1	0,4	0,3	0,1	0,4	0,8	2,5	8,2	21,9	68,5	325,6	1279,6	30,7
2013	59,8	0,9	0,2	0,1	0,4	0,8	2,3	7,9	21,2	63,0	300,6	1161,8	28,2
2014	59,4	0,0	0,1	0,2	0,4	0,7	2,5	8,0	20,3	63,0	289,6	1118,3	27,2
2015	61,3	0,5	0,1	0,1	0,2	0,8	2,2	8,0	19,6	65,1	299,9	1112,0	27,4
2016	58,4	0,2	0,2	0,2	0,4	0,8	2,0	7,8	20,4	61,3	274,7	1029,6	25,7
Enfermedades crónicas de las vías respiratorias inferiores (J40-J47)													
2001	37,3	0,0	0,1	0,1	0,2	0,4	0,8	3,3	16,6	77,5	274,2	716,8	22,9
2002	40,7	0,0	0,2	0,1	0,1	0,4	0,7	4,1	16,6	84,8	296,6	771,4	24,7
2003	40,5	0,0	0,1	0,1	0,3	0,3	0,9	3,8	16,2	79,8	289,4	795,4	24,2
2004	36,2	0,0	0,1	0,0	0,1	0,3	0,7	3,3	13,9	70,3	260,2	704,1	21,3
2005	40,3	0,0	0,0	0,0	0,3	0,3	0,6	3,4	16,2	80,3	287,1	770,4	23,6
2006	32,3	0,0	0,1	0,1	0,2	0,3	0,5	2,6	12,6	60,3	222,4	627,0	18,5
2007	34,7	0,2	0,1	0,1	0,2	0,2	0,5	3,1	13,9	66,9	238,3	635,7	19,6
2008	32,3	0,2	0,1	0,1	0,2	0,3	0,6	3,0	13,4	59,9	209,5	607,2	18,1
2009	34,4	0,0	0,1	0,1	0,2	0,2	0,6	3,0	13,9	58,2	220,4	636,7	18,7
2010	33,7	0,2	0,0	0,0	0,1	0,2	0,5	2,8	12,3	55,0	209,6	611,4	17,7
2011	34,0	0,0	0,0	0,0	0,1	0,2	0,4	2,7	12,3	52,7	206,3	602,4	17,3
2012	36,3	0,2	0,1	0,1	0,1	0,2	0,5	2,4	12,6	52,0	219,2	629,8	17,9
2013	33,0	0,0	0,0	0,0	0,2	0,1	0,3	2,3	11,8	48,8	188,8	557,4	15,9
2014	33,5	0,0	0,0	0,0	0,1	0,1	0,3	2,3	11,3	47,0	193,1	543,2	15,6
2015	36,1	0,0	0,1	0,0	0,2	0,1	0,4	2,0	12,6	52,9	199,3	575,2	16,6
2016	32,4	0,0	0,0	0,0	0,1	0,2	0,4	2,2	11,5	48,8	175,9	491,9	14,8
Enfermedad de Alzheimer (G30)													
2001	15,4	0,0	0,0	0,0	0,0	0,0	0,0	0,2	2,1	19,5	128,5	357,3	8,9
2002	16,4	0,0	0,0	0,0	0,0	0,0	0,0	0,2	1,9	19,6	132,2	396,6	9,3
2003	19,8	0,0	0,0	0,0	0,0	0,0	0,0	0,1	2,1	22,2	156,0	483,0	11,0
2004	18,7	0,0	0,0	0,0	0,0	0,0	0,0	0,2	2,0	19,9	141,3	472,1	10,2
2005	20,6	0,0	0,0	0,0	0,0	0,0	0,0	0,1	1,9	18,6	152,6	535,6	11,0
2006	20,7	0,0	0,0	0,0	0,0	0,0	0,0	0,2	2,2	18,7	150,6	514,9	10,8
2007	22,0	0,0	0,0	0,0	0,0	0,0	0,0	0,1	2,2	18,9	154,8	545,0	11,2
2008	22,6	0,0	0,0	0,0	0,0	0,0	0,1	0,1	2,0	17,3	151,5	566,9	11,2
2009	24,1	0,0	0,0	0,0	0,0	0,0	0,0	0,2	1,6	18,9	154,1	590,7	11,6
2010	24,4	0,0	0,0	0,0	0,0	0,0	0,0	0,1	1,6	16,6	149,3	585,9	11,2
2011	25,5	0,0	0,0	0,0	0,0	0,0	0,1	0,0	1,7	15,4	148,3	602,6	11,3
2012	27,8	0,0	0,0	0,0	0,0	0,0	0,0	0,1	1,8	16,4	150,1	661,5	12,0
2013	27,4	0,0	0,0	0,0	0,0	0,0	0,0	0,1	1,5	14,9	143,2	632,6	11,3
2014	30,2	0,0	0,0	0,0	0,0	0,0	0,0	0,0	1,5	16,6	301,4	670,5	12,1
2015	33,6	0,0	0,0	0,0	0,0	0,0	0,0	0,1	2,0	17,1	469,4	735,9	13,0
2016	31,8	0,0	0,0	0,0	0,0	0,0	0,0	0,1	2,0	15,1	617,4	691,1	12,0

Las tasas son por 100.000 habitantes en cada grupo específico

Tabla 3. Tasa de mortalidad por edad y tasa de mortalidad ajustada por edad por las 15 principales causas de muerte. España, 2001-2016.

Causa de muerte (basada en la CIE, 10ª revisión)	Edad												Tasa ajustada por edad
	Todas edades	< 1	1-4	5-14	15-24	25-34	35-44	45-54	55-64	65-74	75-84	85 y más	
Accidentes no intencionales (V01-X59,Y85-Y86)													
2001	29,0	7,8	6,7	4,0	27,9	28,8	25,8	24,9	26,4	35,9	65,8	160,2	25,0
2002	27,9	7,3	6,2	4,2	27,0	27,3	23,4	22,8	26,7	36,0	61,6	162,2	23,9
2003	28,8	9,6	6,5	4,4	28,2	26,0	23,4	22,1	25,6	38,2	68,5	187,5	24,4
2004	28,6	7,9	5,4	4,0	24,4	23,6	22,0	21,6	24,2	35,5	77,5	242,5	23,6
2005	28,7	6,6	4,9	3,6	23,9	21,6	21,5	21,2	23,8	37,1	82,8	253,1	23,3
2006	27,1	4,7	4,4	2,9	20,9	20,2	20,3	19,6	22,8	34,2	78,2	251,7	21,7
2007	26,1	5,6	4,8	2,9	19,5	18,7	19,9	18,8	21,7	33,0	73,2	248,6	20,7
2008	23,8	8,7	4,1	2,9	16,4	15,3	17,4	18,1	20,0	29,4	71,4	220,3	18,7
2009	22,0	5,6	3,8	1,9	12,4	13,3	14,4	16,1	16,9	27,9	70,2	230,7	16,5
2010	21,7	5,4	4,3	1,7	10,2	11,1	13,8	15,0	16,6	27,8	70,2	240,1	15,8
2011	21,9	2,5	2,4	1,3	10,1	9,6	12,4	14,8	16,0	26,9	74,0	258,6	15,2
2012	20,8	4,8	2,6	1,7	7,3	8,8	11,6	12,6	14,4	24,8	70,9	251,8	14,0
2013	21,4	3,2	3,3	1,7	6,7	8,6	10,2	13,0	14,2	24,7	72,6	269,8	13,8
2014	22,3	2,9	2,5	1,4	5,8	8,2	10,2	13,8	15,5	25,2	76,7	271,6	14,0
2015	23,5	3,3	2,6	0,9	6,9	8,6	9,2	13,2	15,2	25,7	80,8	297,5	14,3
2016	24,9	3,4	3,0	0,9	7,3	8,8	10,4	14,6	16,7	28,4	81,1	299,3	15,1
Neumonía e influenza (J10-J18)													
2001	17,6	0,5	0,3	0,1	0,3	0,6	1,4	3,0	6,0	20,9	102,7	497,1	10,8
2002	19,8	2,2	0,3	0,1	0,3	0,6	1,5	2,8	6,6	23,4	112,5	566,2	12,0
2003	19,8	2,6	0,6	0,2	0,3	0,6	1,5	3,5	5,7	24,1	112,5	550,2	11,9
2004	17,4	0,9	0,3	0,1	0,1	0,5	1,1	2,5	5,4	19,6	97,8	491,1	10,2
2005	22,6	1,5	0,5	0,1	0,3	0,6	1,7	3,0	6,1	25,4	126,6	633,6	13,1
2006	17,7	2,3	0,5	0,1	0,2	0,4	1,3	2,5	6,2	19,7	94,0	480,7	10,1
2007	19,1	1,5	0,3	0,1	0,3	0,5	1,5	2,9	6,0	21,0	99,6	504,9	10,7
2008	20,2	1,2	0,4	0,1	0,4	0,3	1,5	3,2	6,3	20,7	105,4	512,9	11,0
2009	19,2	1,0	0,7	0,3	0,4	0,8	1,6	3,5	6,3	19,8	92,5	470,0	10,3
2010	16,3	0,8	0,3	0,1	0,2	0,5	0,8	2,4	4,9	15,4	77,2	395,8	8,3
2011	17,9	1,1	0,2	0,1	0,2	0,6	1,3	3,2	6,0	15,9	79,3	418,8	8,9
2012	20,3	0,4	0,3	0,1	0,1	0,4	0,8	2,2	4,9	17,5	91,2	474,1	9,5
2013	18,1	0,5	0,2	0,1	0,1	0,3	1,0	2,1	4,9	14,4	79,2	404,1	8,3
2014	19,1	1,2	0,4	0,1	0,1	0,5	1,0	2,9	6,3	16,6	165,6	387,1	8,7
2015	23,0	0,7	0,1	0,1	0,2	0,3	0,9	2,2	5,6	17,8	263,2	488,0	9,8
2016	21,1	0,5	0,2	0,1	0,3	0,4	1,0	3,1	7,1	17,3	346,8	417,1	9,1
Diabetes mellitus (E10-E14)													
2001	23,5	0,0	0,1	0,0	0,1	0,4	0,8	2,8	11,6	48,2	164,1	468,2	14,6
2002	23,5	0,0	0,0	0,0	0,0	0,2	0,8	3,2	11,0	45,2	161,3	487,8	14,4
2003	23,9	0,2	0,1	0,0	0,0	0,2	0,7	3,0	10,7	46,8	158,6	502,2	14,5
2004	23,3	0,0	0,1	0,0	0,1	0,1	0,7	2,7	10,6	42,7	156,7	485,6	13,9
2005	23,7	0,0	0,0	0,0	0,0	0,1	0,7	2,7	11,1	44,3	154,8	495,9	14,1
2006	21,8	0,0	0,0	0,0	0,0	0,2	0,6	2,9	10,0	37,9	142,3	443,7	12,6
2007	22,4	0,0	0,0	0,0	0,0	0,1	0,6	2,4	10,4	40,0	144,6	443,8	12,8
2008	22,1	0,0	0,0	0,0	0,1	0,2	0,7	2,4	9,4	38,1	138,6	434,5	12,3
2009	21,5	0,0	0,0	0,0	0,0	0,1	0,7	2,3	8,9	35,0	128,3	427,5	11,7
2010	21,0	0,0	0,0	0,0	0,1	0,3	0,4	1,9	8,4	32,8	125,1	399,2	11,1
2011	21,4	0,0	0,0	0,0	0,0	0,1	0,3	2,3	7,9	30,1	121,7	406,2	10,8
2012	21,4	0,0	0,0	0,0	0,0	0,3	0,5	1,5	7,8	27,3	118,7	404,5	10,4
2013	20,2	0,0	0,0	0,0	0,1	0,1	0,4	1,8	7,3	24,7	109,5	367,4	9,5
2014	20,7	0,0	0,0	0,0	0,0	0,2	0,3	2,0	7,3	26,4	219,2	367,7	9,6
2015	21,9	0,0	0,0	0,0	0,0	0,1	0,4	1,9	7,2	26,0	334,8	382,9	9,8
2016	20,0	0,0	0,0	0,0	0,0	0,1	0,4	1,6	7,5	23,7	431,3	346,0	8,8

Las tasas son por 100.000 habitantes en cada grupo específico

Tabla 3. Tasa de mortalidad por edad y tasa de mortalidad ajustada por edad por las 15 principales causas de muerte. España, 2001-2016.

Causa de muerte (basada en la CIE, 10ª revisión)	Edad												Tasa ajustada por edad
	Todas edades	< 1	1-4	5-14	15-24	25-34	35-44	45-54	55-64	65-74	75-84	85 y más	
Nefritis, nefrosis y síndrome nefrótico (N00-N07, N17-N19, N25-N27)													
2001	14,1	0,8	0,1	0,0	0,1	0,2	0,6	1,6	6,3	24,2	89,8	338,3	8,7
2002	14,0	0,5	0,1	0,1	0,0	0,2	0,7	1,7	5,8	23,0	88,6	338,5	8,5
2003	14,2	0,0	0,1	0,0	0,1	0,1	0,6	1,8	5,0	22,1	87,9	353,2	8,5
2004	13,5	0,2	0,0	0,0	0,1	0,1	0,5	1,5	4,9	21,1	84,9	328,0	7,9
2005	14,8	0,9	0,1	0,0	0,1	0,2	0,6	1,5	4,9	21,9	91,5	366,5	8,6
2006	13,8	0,2	0,0	0,0	0,0	0,2	0,4	1,4	4,7	19,0	83,5	339,5	7,8
2007	14,7	0,4	0,1	0,0	0,0	0,1	0,5	1,4	5,0	19,6	86,6	354,3	8,1
2008	14,8	0,4	0,1	0,0	0,1	0,2	0,3	1,4	4,5	17,5	84,2	359,2	7,9
2009	14,8	0,2	0,0	0,1	0,0	0,1	0,5	1,3	3,9	18,0	82,6	347,5	7,7
2010	13,9	0,8	0,1	0,0	0,0	0,2	0,3	0,9	3,4	14,1	74,7	324,7	6,9
2011	14,5	0,0	0,0	0,1	0,0	0,1	0,3	1,0	3,6	13,9	74,5	332,0	6,9
2012	15,4	0,0	0,0	0,0	0,0	0,1	0,2	0,8	3,6	13,9	78,6	343,0	7,1
2013	15,0	0,0	0,1	0,0	0,0	0,1	0,2	1,1	3,0	13,7	73,4	324,0	6,7
2014	14,1	0,2	0,1	0,0	0,0	0,1	0,2	0,7	2,8	12,3	63,5	305,4	6,1
2015	14,3	0,2	0,0	0,0	0,0	0,1	0,2	0,9	2,8	11,1	62,4	305,5	5,9
2016	13,7	1,5	0,0	0,0	0,0	0,1	0,2	0,7	2,5	11,0	57,0	287,3	5,5
Enfermedad hipertensiva (I10, I12, I15)													
2001	6,4	0,0	0,0	0,0	0,1	0,0	0,2	0,8	3,1	10,0	38,0	167,6	4,0
2002	6,7	0,0	0,0	0,0	0,0	0,0	0,2	0,8	2,6	9,7	39,5	184,9	4,1
2003	7,5	0,0	0,0	0,0	0,0	0,1	0,2	0,6	2,8	10,3	44,3	205,1	4,4
2004	7,9	0,0	0,0	0,0	0,0	0,0	0,3	0,8	2,7	11,0	43,8	219,3	4,6
2005	8,1	0,0	0,1	0,0	0,0	0,1	0,2	0,9	2,8	10,2	45,8	223,5	4,7
2006	8,1	0,0	0,1	0,0	0,0	0,0	0,1	0,8	2,2	11,0	43,4	225,5	4,6
2007	8,7	0,0	0,0	0,0	0,0	0,0	0,2	0,8	2,8	9,4	46,2	235,8	4,7
2008	9,0	0,0	0,0	0,0	0,0	0,0	0,2	0,8	2,2	10,2	44,8	247,2	4,8
2009	9,5	0,0	0,0	0,0	0,0	0,0	0,1	0,7	2,4	10,0	46,2	254,0	4,9
2010	10,6	0,0	0,0	0,0	0,0	0,0	0,2	0,9	2,4	9,6	47,2	282,4	5,2
2011	10,8	0,0	0,0	0,0	0,0	0,0	0,1	0,7	2,7	9,0	45,0	283,5	5,1
2012	11,4	0,0	0,0	0,0	0,0	0,1	0,1	0,6	2,4	8,5	48,1	289,9	5,2
2013	9,9	0,0	0,0	0,0	0,0	0,0	0,1	0,5	2,1	7,5	39,6	241,8	4,3
2014	9,8	0,0	0,0	0,0	0,0	0,0	0,1	0,5	2,2	7,4	35,2	235,3	4,1
2015	10,3	0,0	0,0	0,0	0,0	0,0	0,1	0,5	2,0	7,4	36,3	242,5	4,2
2016	9,9	0,0	0,0	0,0	0,0	0,0	0,1	0,3	2,0	6,5	33,2	228,8	3,9
Enfermedad de Parkinson (G20-G21)													
2001	4,7	0,0	0,0	0,0	0,0	0,0	0,0	0,1	1,1	8,4	40,9	88,2	2,8
2002	4,7	0,0	0,0	0,0	0,0	0,0	0,1	0,2	0,8	7,1	39,4	95,5	2,7
2003	5,5	0,0	0,0	0,0	0,0	0,0	0,1	0,2	0,8	8,8	45,1	109,3	3,1
2004	4,9	0,0	0,0	0,0	0,0	0,0	0,0	0,1	0,8	7,2	40,9	100,1	2,7
2005	5,7	0,0	0,0	0,0	0,0	0,0	0,0	0,2	0,9	7,7	48,2	114,3	3,1
2006	5,7	0,0	0,0	0,0	0,0	0,0	0,1	0,2	1,0	8,0	45,4	109,9	3,0
2007	5,7	0,0	0,0	0,0	0,0	0,0	0,0	0,1	1,0	7,5	44,2	113,2	3,0
2008	5,7	0,0	0,0	0,0	0,0	0,0	0,0	0,2	1,0	7,5	44,7	107,9	3,0
2009	6,6	0,0	0,0	0,0	0,0	0,0	0,0	0,1	0,9	8,5	48,3	125,4	3,3
2010	6,7	0,0	0,0	0,0	0,0	0,0	0,1	0,1	0,6	8,1	47,5	129,9	3,3
2011	7,0	0,0	0,0	0,0	0,0	0,0	0,0	0,1	0,9	8,3	48,3	127,8	3,3
2012	7,7	0,0	0,0	0,0	0,0	0,1	0,0	0,1	0,9	7,3	52,1	141,4	3,5
2013	7,5	0,0	0,0	0,0	0,0	0,0	0,0	0,2	1,0	7,8	51,1	126,5	3,4
2014	8,1	0,0	0,0	0,0	0,0	0,0	0,0	0,1	0,9	8,4	54,2	136,0	3,5
2015	9,0	0,0	0,0	0,0	0,0	0,0	0,1	0,2	0,9	9,3	56,9	152,6	3,8
2016	9,3	0,0	0,0	0,0	0,0	0,0	0,0	0,1	1,0	8,4	57,7	155,2	3,8

Las tasas son por 100.000 habitantes en cada grupo específico

Tabla 3. Tasa de mortalidad por edad y tasa de mortalidad ajustada por edad por las 15 principales causas de muerte. España, 2001-2016.

Causa de muerte (basada en la CIE, 10ª revisión)	Edad												Tasa ajustada por edad
	Todas edades	< 1	1-4	5-14	15-24	25-34	35-44	45-54	55-64	65-74	75-84	85 y más	
Enfermedad crónica del hígado y cirrosis (K70, K73-K74)													
2001	12,4	0,0	0,0	0,0	0,0	0,8	6,1	15,6	26,3	39,6	43,5	33,3	10,5
2002	12,3	0,0	0,0	0,0	0,0	0,7	6,1	14,6	24,8	39,9	45,2	28,9	10,2
2003	11,8	0,0	0,0	0,0	0,0	0,6	5,7	15,0	24,8	37,0	41,9	30,6	9,9
2004	11,5	0,0	0,0	0,0	0,0	0,4	5,2	14,8	22,7	36,2	42,9	29,1	9,5
2005	11,4	0,0	0,1	0,0	0,0	0,3	5,3	14,0	23,5	35,4	42,8	28,3	9,4
2006	10,8	0,0	0,0	0,0	0,1	0,4	4,7	13,8	22,6	34,1	37,8	27,3	8,9
2007	10,9	0,0	0,1	0,0	0,1	0,5	4,5	13,8	23,6	33,3	38,0	29,1	9,0
2008	10,1	0,0	0,0	0,0	0,0	0,4	3,6	13,4	22,0	31,8	35,9	21,8	8,4
2009	10,6	0,0	0,0	0,0	0,0	0,3	3,7	13,8	22,0	32,1	38,0	28,6	8,6
2010	10,4	0,0	0,0	0,1	0,0	0,2	3,5	13,5	21,3	30,6	37,3	25,2	8,3
2011	10,2	0,2	0,0	0,0	0,1	0,3	3,1	12,9	21,1	29,9	34,4	28,6	8,0
2012	9,7	0,0	0,0	0,0	0,1	0,3	2,6	12,0	20,6	26,8	33,6	25,4	7,5
2013	9,6	0,0	0,0	0,0	0,0	0,2	2,2	11,8	20,2	25,5	34,6	22,4	7,3
2014	9,3	0,0	0,0	0,0	0,0	0,2	1,7	10,5	18,8	26,2	33,1	24,5	6,9
2015	9,5	0,0	0,1	0,0	0,0	0,2	1,4	10,9	20,3	25,2	33,7	23,4	7,0
2016	9,0	0,0	0,0	0,0	0,0	0,2	1,9	9,4	18,1	23,8	29,7	25,8	6,4
Septicemia (A40-A41)													
2001	6,4	1,5	0,7	0,2	0,2	0,6	1,0	2,1	4,1	13,4	40,5	107,2	4,3
2002	6,5	1,7	0,7	0,2	0,2	0,3	0,8	1,6	4,2	12,0	41,7	120,3	4,2
2003	7,5	2,8	0,9	0,1	0,1	0,3	1,0	2,2	4,9	15,9	44,5	135,0	4,9
2004	7,0	1,8	0,6	0,2	0,1	0,3	0,7	1,7	3,7	14,2	44,2	130,2	4,4
2005	7,8	2,8	0,6	0,1	0,2	0,3	0,8	2,0	5,3	15,5	49,1	137,7	4,9
2006	7,7	2,1	0,6	0,1	0,1	0,3	0,9	1,7	4,6	14,0	47,8	138,4	4,7
2007	8,6	1,2	0,5	0,1	0,3	0,3	0,9	1,8	5,1	15,5	52,6	155,5	5,2
2008	9,0	2,6	0,4	0,1	0,2	0,3	1,0	2,1	4,9	15,5	52,9	163,8	5,3
2009	6,9	2,0	0,5	0,1	0,1	0,3	0,5	1,8	3,2	12,3	40,8	118,6	4,0
2010	6,0	2,1	0,2	0,1	0,1	0,2	0,4	0,9	3,0	8,9	34,5	110,1	3,3
2011	6,4	2,1	0,4	0,0	0,2	0,1	0,4	1,2	3,2	9,6	34,0	112,3	3,4
2012	6,3	1,1	0,3	0,0	0,0	0,2	0,4	1,1	3,3	9,0	33,9	109,2	3,3
2013	6,3	0,9	0,4	0,1	0,1	0,2	0,4	1,1	2,9	8,2	34,8	100,3	3,2
2014	7,0	1,0	0,3	0,0	0,1	0,2	0,4	1,0	3,4	9,7	38,2	108,3	3,5
2015	9,0	1,2	0,4	0,1	0,1	0,2	0,3	1,1	4,2	11,8	45,6	146,6	4,3
2016	8,4	1,7	0,6	0,1	0,2	0,2	0,3	1,3	3,4	10,1	41,6	133,8	3,9
Suicidio (X60-X84+Y87.0)													
2001	7,8	0,0	0,0	0,3	4,1	7,3	8,4	8,2	9,2	13,1	19,0	27,2	6,7
2002	8,1	0,0	0,0	0,2	4,3	7,3	7,9	9,4	10,4	13,4	19,7	26,1	7,0
2003	8,2	0,0	0,0	0,1	4,5	7,6	8,3	9,6	10,1	12,6	20,3	25,2	7,0
2004	8,2	0,0	0,0	0,3	4,3	6,9	8,8	10,1	9,3	13,1	19,3	25,0	7,0
2005	7,8	0,0	0,0	0,2	3,8	6,8	8,4	8,3	9,4	13,3	18,7	23,4	6,6
2006	7,3	0,0	0,0	0,1	3,7	5,9	7,8	8,7	9,6	11,6	17,3	19,9	6,2
2007	7,2	0,0	0,0	0,3	2,8	5,5	8,1	8,5	9,5	11,3	17,4	22,1	6,1
2008	7,5	0,0	0,0	0,1	3,3	6,0	8,5	9,3	10,0	12,1	16,3	18,1	6,4
2009	7,4	0,0	0,0	0,2	3,4	5,6	7,9	9,4	10,1	11,5	16,3	18,7	6,3
2010	6,8	0,0	0,0	0,1	2,5	4,5	8,1	9,4	9,0	10,0	13,8	18,4	5,7
2011	6,8	0,0	0,0	0,0	2,4	5,0	7,8	9,1	8,4	10,3	15,5	15,6	5,7
2012	7,6	0,0	0,0	0,1	3,3	5,8	8,5	9,8	9,9	10,3	16,7	17,1	6,3
2013	8,3	0,0	0,0	0,2	3,9	5,3	8,6	12,4	11,2	12,4	16,6	15,8	7,0
2014	8,4	0,0	0,0	0,2	4,1	5,8	8,5	12,7	10,7	11,2	15,9	20,8	7,0
2015	7,8	0,0	0,0	0,2	3,5	5,3	7,9	10,7	10,5	10,1	16,8	17,9	6,4
2016	7,7	0,0	0,0	0,2	3,3	5,1	8,2	10,1	10,4	10,9	15,6	17,2	6,3

Las tasas son por 100.000 habitantes en cada grupo específico

Tabla 3. Tasa de mortalidad por edad y tasa de mortalidad ajustada por edad por las 15 principales causas de muerte. España, 2001-2016.

Causa de muerte (basada en la CIE, 10ª revisión)	Edad											Tasa ajustada por edad	
	Todas edades	< 1	1-4	5-14	15-24	25-34	35-44	45-54	55-64	65-74	75-84		85 y más
Enfermedad vascular intestinal (K55)													
2001	6,0	0,3	0,1	0,0	0,0	0,1	0,1	0,5	1,8	10,6	43,5	134,8	3,7
2002	6,3	0,5	0,0	0,0	0,0	0,1	0,2	1,0	2,5	9,6	46,6	133,1	3,8
2003	6,6	0,0	0,0	0,0	0,1	0,0	0,1	0,7	2,2	11,1	46,4	147,0	3,9
2004	6,3	0,5	0,0	0,0	0,0	0,0	0,1	0,6	2,3	11,0	42,9	140,2	3,7
2005	6,5	0,0	0,0	0,0	0,0	0,0	0,2	0,7	2,6	10,2	44,6	139,6	3,7
2006	6,5	0,0	0,1	0,0	0,0	0,0	0,2	0,5	2,2	9,7	42,8	145,0	3,6
2007	6,6	0,0	0,1	0,0	0,0	0,1	0,2	0,8	2,0	10,2	42,2	143,9	3,7
2008	6,6	0,0	0,0	0,0	0,1	0,0	0,2	0,7	2,3	9,1	40,6	143,6	3,6
2009	6,3	0,0	0,0	0,0	0,0	0,1	0,1	0,7	2,1	8,3	39,3	127,8	3,3
2010	5,9	0,4	0,1	0,0	0,0	0,1	0,2	0,6	2,2	7,6	35,1	118,9	3,1
2011	6,2	0,2	0,0	0,0	0,0	0,1	0,1	0,5	1,8	8,3	35,2	121,1	3,1
2012	6,5	0,4	0,1	0,0	0,0	0,0	0,1	0,4	2,3	7,9	35,2	125,8	3,1
2013	6,3	0,2	0,0	0,0	0,0	0,0	0,1	0,6	2,0	7,1	34,9	117,1	2,9
2014	6,0	0,2	0,0	0,0	0,0	0,0	0,1	0,5	1,3	7,4	32,3	108,5	2,7
2015	6,2	0,5	0,1	0,0	0,0	0,0	0,2	0,4	2,3	6,7	34,0	104,7	2,8
2016	6,0	0,5	0,0	0,0	0,0	0,0	0,1	0,3	1,9	7,5	30,3	102,8	2,6

Las tasas son por 100.000 habitantes en cada grupo específico

Tabla 4. Número de defunciones por causas de muerte seleccionadas según la edad, España 2016. Ambos sexos

Causa de muerte (basada en la CIE, 10ª revisión)		< 1	1-4	5-14	15-24	25-34	35-44	45-54	55-64	65-74	75-84	85 y más	
Todas las causas		1120	248	362	967	1967	5638	16431	32214	55748	114424	181492	
Enfermedades infecciosas y parasitarias		A00-B99	16	16	6	13	53	170	489	523	804	2021	2922
Diarrea y gastroenteritis infecciosas		A09	2	2	1	0	1	1	9	22	54	197	487
Tuberculosis		A16-A19	1	0	0	0	3	8	14	19	28	52	63
Tuberculosis respiratoria		A16	0	0	0	0	2	7	12	14	21	34	47
Otras tuberculosis		A17-A19	1	0	0	0	1	1	2	5	7	18	16
Septicemia		A40-A41	7	11	4	7	9	26	92	192	442	1245	1852
Hepatitis víricas		B15-B19	0	0	0	1	4	24	122	104	121	219	181
Enfermedad por VIH		B20-B24	0	0	0	2	26	95	220	102	28	20	5
Tumores malignos (cáncer)		C00-C97	12	38	120	159	438	1809	7209	16781	25719	32576	23832
T. maligno de labio, boca y faringe		C00-C14	0	0	0	3	8	46	286	647	597	531	310
T. maligno de esófago		C15	0	0	0	0	6	26	166	429	549	442	223
T. maligno de estómago		C16	0	0	1	3	26	121	313	742	1198	1771	1243
T. maligno de colon y recto		C18-C20	0	0	0	2	32	166	697	1857	3290	5168	4462
T. maligno de hígado		C22	0	2	2	2	12	35	357	854	1284	1597	844
T. maligno de páncreas		C25	0	0	0	0	7	96	464	1067	1815	2053	1287
T. maligno de laringe		C32	0	0	0	1	0	5	115	289	428	327	155
T. maligno de tráquea, bronquios y pulmón		C33-C34	1	0	1	1	19	228	1699	4984	6776	6002	2476
Melanoma maligno de piel		C43	0	0	1	4	20	53	84	137	204	269	187
T. maligno de la mama		C50	0	0	0	0	34	336	875	1069	1105	1472	1586
T. maligno de cuello de útero		C53	0	0	0	0	10	60	124	136	113	115	62
T. maligno de cuerpo de útero		C54-C55	0	0	0	0	4	14	93	216	419	479	390
T. maligno de ovario		C56	0	0	1	0	9	41	230	358	477	553	291
T. maligno de próstata		C61	0	0	0	0	1	3	50	265	960	2119	2354
T. maligno de riñón y pelvis renal		C64-C65	0	2	1	1	7	34	178	343	491	612	483
T. maligno de vejiga		C67	0	0	0	0	2	13	102	413	966	1723	1642
T. maligno del encéfalo		C71	3	8	44	27	75	145	361	613	827	634	237
Linfomas		C81-C85	0	1	3	12	32	70	154	338	565	990	682
Enfermedad de Hodgkin		C81	0	0	1	1	10	15	23	21	32	60	46
Linfomas no Hodgkin		C82-C85	0	1	2	11	22	55	131	317	533	930	636
Mieloma múltiple y Enf. Inmunoproliferativa		C88, C90	0	0	0	0	0	10	57	192	450	772	487
Leucemias		C91-C95	6	9	29	43	42	77	160	280	671	1166	936
Carcinoma in situ, tumores benignos y tumores de comportamiento incierto		D00-D48	6	8	7	9	17	52	127	266	574	1402	1778

Tabla 4. Número de defunciones por causas de muerte seleccionadas según la edad, España 2016. Ambos sexos

Causa de muerte (basada en la CIE, 10ª revisión)		< 1	1-4	5-14	15-24	25-34	35-44	45-54	55-64	65-74	75-84	85 y más
Anemias	D50-D64	0	0	1	2	1	8	15	33	89	271	776
Diabetes mellitus	E10-E14	0	0	0	1	8	29	114	426	1038	2906	4788
Demencias vasculares y otras no especificadas	F01, F03	0	0	0	0	0	0	13	80	653	4378	15026
Atrofia muscular espinal	G12	8	5	0	1	0	23	89	160	326	296	84
Enfermedad de Parkinson	G20-G21	0	0	0	0	0	3	4	60	369	1729	2148
Enfermedad de Alzheimer	G30	0	0	0	0	0	1	4	112	659	4454	9563
Enfermedades del aparato circulatorio	I00-I99	12	14	23	80	235	904	3126	6288	12535	33029	63532
Enfermedades del corazón	I00-I09, I11, I13, I20-I51	10	11	12	58	170	686	2356	4617	8708	22227	43591
Enfermedades reumáticas del corazón	I00-I09	0	0	0	1	2	3	26	89	266	599	670
Enfermedad cardiaca hipertensiva	I11	0	0	0	0	3	3	35	109	338	1350	4355
Enfermedad isquémica del corazón	I20-I25	0	0	0	10	46	315	1360	2802	4688	9304	13531
Insuficiencia cardiaca	I50	1	2	2	10	26	103	268	385	866	4198	12070
Enfermedad hipertensiva	I10, I12, I15	0	0	0	2	1	11	22	112	286	994	3166
Enfermedades cerebrovasculares	I60-I69	1	3	9	16	47	155	564	1168	2683	8229	14247
Enf. de las arterias, de las arteriolas y de los vasos capilares	I70-I78	1	0	2	4	13	43	154	359	781	1435	2260
Aterosclerosis	I70	0	0	0	0	1	0	6	22	42	306	994
Aneurisma y disección aórticos	I71	0	0	0	4	9	26	109	219	473	709	460
Enfermedades del aparato respiratorio	J00-J99	12	11	14	36	85	270	758	1728	4517	13662	25719
Neumonía e influenza	J10-J18	2	4	7	12	23	79	226	408	756	2518	5772
Otras infecciones agudas de las vías respiratorias inferiores	J20-J28	3	0	0	0	0	1	8	18	39	245	980
Enfermedades crónicas de las vías respiratorias inferiores	J40-J47	0	0	2	3	9	28	162	658	2135	5268	6806
Bronquitis, crónica y no especificada	J40-J42	0	0	0	0	0	2	11	29	66	241	549
Enfisema	J43	0	0	0	0	0	4	24	102	252	371	251
Asma	J45-J46	0	0	1	3	6	11	17	29	88	312	577
Neumonitis debida a sólidos y líquidos	J69	0	1	1	2	5	8	19	39	122	537	1443
Insuficiencia respiratoria, no clasificada en otra parte	J96	0	2	1	1	7	14	51	72	182	590	1154
Enfermedades del aparato digestivo	K00-K93	8	3	0	13	45	247	1197	1953	2886	5514	8230
Úlcera péptica	K25-K28	0	0	0	0	2	4	36	48	61	145	175
Apendicitis	K35-K38	0	0	0	1	0	3	2	6	13	26	47
Hernia y oclusión intestinal	K40-K46, K56	1	1	0	1	3	3	44	87	214	769	1616
Enfermedad vascular intestinal	K55	2	0	0	0	0	10	25	111	326	907	1423
Enfermedad crónica del hígado y cirrosis	K70, K73-K74	0	0	0	2	11	145	680	1033	1042	891	357
Enfermedad alcohólica del hígado	K70	0	0	0	0	5	57	270	392	270	125	36
Colelitiasis y otras enfermedades de la vesícula biliar	K80-K82	0	0	0	0	1	4	11	44	160	600	1252
Pancreatitis aguda	K85	0	0	0	2	5	15	58	99	196	415	478

Tabla 4. Número de defunciones por causas de muerte seleccionadas según la edad, España 2016. Ambos sexos

Causa de muerte (basada en la CIE, 10ª revisión)		< 1	1-4	5-14	15-24	25-34	35-44	45-54	55-64	65-74	75-84	85 y más
Nefritis, nefrosis y síndrome nefrótico	N00-N07, N17-N19, N25-N27	6	0	2	1	6	13	48	142	481	1708	3975
Insuficiencia renal	N17-N19	5	0	0	1	6	12	45	138	470	1675	3921
Infecciones del riñón	N10-N12, N13.6, N15.1	0	0	0	0	0	3	3	9	19	60	61
Hiperplasia de próstata	N40	0	0	0	0	0	0	1	2	4	42	143
Enfermedades inflamatorias de los órganos pélvicos femeninos	N70-N76	0	0	0	0	0	1	2	2	5	16	23
Ciertas afecciones originadas en el período perinatal	P00-P96	614	3	2	1	0	6	7	4	0	0	0
Malformaciones congénitas, deformidades y anomalías cromosómicas	Q00-Q99	275	28	34	28	24	43	75	140	85	69	45
Síntomas, signos y hallazgos anormales clínicos y de laboratorio, no clasificados en otra parte	R00-R99	55	9	16	25	81	225	505	590	768	1505	4254
Causas externas de mortalidad	V01-Y98	16	57	58	491	825	1516	1857	1627	1795	2986	4440
Accidentes no intencionales	V01-X59, Y85-Y86	14	52	43	325	491	807	1053	955	1241	2428	4141
Accidentes de vehículos a motor	V02-V04+V09.0+V09.2+V12-V14+V19.0-V19.2+V19.4-V19.6+V20-V79+V80.3-V80.5+V81.0-V81.1+V82.0-V82.1+V83-V86+V87.0-V87.8+V88.8-V88.9+V89.0-V89.2	3	14	13	201	227	291	311	256	220	244	122
Caídas	W00-W19	1	7	5	25	34	79	161	184	359	813	1351
Ahogamiento y sumersión accidentales	W65-W74	0	12	3	26	36	49	60	70	83	85	15
Envenenamiento accidental por exposición a sustancias nocivas	X40-X49	1	0	3	19	105	210	224	94	54	94	165
Suicidio	X60-X84+Y87.0	0	0	12	146	282	630	726	593	475	467	238
Agresiones	X85-Y09	2	5	2	17	48	61	64	39	20	17	7
Complicaciones de la atención médica y quirúrgica	Y40-Y84	0	0	0	2	1	8	13	30	55	71	54

Tabla 4. Número de defunciones por causas de muerte seleccionadas según la edad, España 2016. Hombres

Causa de muerte (basada en la CIE, 10ª revisión)		< 1	1-4	5-14	15-24	25-34	35-44	45-54	55-64	65-74	75-84	85 y más	
Todas las causas		657	133	215	657	1373	3613	10881	22147	37507	63643	68167	
Enfermedades infecciosas y parasitarias		A00-B99	7	11	3	9	38	112	377	363	472	957	977
Diarrea y gastroenteritis infecciosas		A09	2	1	1	0	1	4	9	30	80	133	
Tuberculosis		A16-A19	0	0	0	0	2	5	9	14	21	28	29
Tuberculosis respiratoria		A16	0	0	0	0	1	4	8	12	18	19	22
Otras tuberculosis		A17-A19	0	0	0	0	1	1	1	2	3	9	7
Septicemia		A40-A41	2	8	2	4	5	10	63	121	253	594	642
Hepatitis víricas		B15-B19	0	0	0	1	2	16	102	77	61	82	52
Enfermedad por VIH		B20-B24	0	0	0	1	23	65	175	80	24	14	3
Tumores malignos (cáncer)		C00-C97	5	22	80	96	222	789	3931	10878	17512	20580	12243
T. maligno de labio, boca y faringe		C00-C14	0	0	0	1	5	33	237	535	485	362	143
T. maligno de esófago		C15	0	0	0	0	6	22	143	385	485	364	153
T. maligno de estómago		C16	0	0	0	1	14	64	200	520	797	1113	602
T. maligno de colon y recto		C18-C20	0	0	0	2	22	80	401	1197	2229	3236	2193
T. maligno de hígado		C22	0	1	1	1	7	22	286	709	974	999	410
T. maligno de páncreas		C25	0	0	0	0	3	60	299	665	1031	959	417
T. maligno de laringe		C32	0	0	0	1	0	3	104	268	401	315	136
T. maligno de tráquea, bronquios y pulmón		C33-C34	1	0	1	1	12	133	1120	3744	5690	5081	1841
Melanoma maligno de piel		C43	0	0	1	0	9	32	47	80	131	149	88
T. maligno de la mama		C50	0	0	0	0	0	4	10	19	19	21	19
T. maligno de cuello de útero		C53	0	0	0	0	0	0	0	0	0	0	0
T. maligno de cuerpo de útero		C54-C55	0	0	0	0	0	0	0	0	0	0	0
T. maligno de ovario		C56	0	0	0	0	0	0	0	0	0	0	0
T. maligno de próstata		C61	0	0	0	0	1	3	50	265	960	2119	2354
T. maligno de riñón y pelvis renal		C64-C65	0	1	0	0	2	21	141	252	354	393	239
T. maligno de vejiga		C67	0	0	0	0	1	7	75	350	845	1445	1195
T. maligno del encéfalo		C71	1	7	32	14	42	83	216	373	466	334	107
Linfomas		C81-C85	0	0	2	10	22	48	93	216	341	532	286
Enfermedad de Hodgkin		C81	0	0	0	1	9	10	13	13	23	36	21
Linfomas no Hodgkin		C82-C85	0	0	2	9	13	38	80	203	318	496	265
Mieloma múltiple y Enf. Inmunoproliferativa		C88, C90	0	0	0	0	0	7	31	125	249	393	225
Leucemias		C91-C95	2	4	19	28	22	47	93	190	417	687	432
Carcinoma in situ, tumores benignos y tumo-		D00-D48	1	4	3	6	10	29	74	167	369	769	829

Tabla 4. Número de defunciones por causas de muerte seleccionadas según la edad, España 2016. Hombres

Causa de muerte (basada en la CIE, 10ª revisión)		< 1	1-4	5-14	15-24	25-34	35-44	45-54	55-64	65-74	75-84	85 y más
Anemias	D50-D64	0	0	1	1	0	5	9	23	43	121	259
Diabetes mellitus	E10-E14	0	0	0	0	4	22	81	312	670	1402	1599
Demencias vasculares y otras no especificadas	F01, F03	0	0	0	0	0	0	8	47	392	1955	4266
Atrofia muscular espinal	G12	5	1	0	1	0	15	53	94	200	135	37
Enfermedad de Parkinson	G20-G21	0	0	0	0	0	3	3	38	224	996	928
Enfermedad de Alzheimer	G30	0	0	0	0	0	0	4	59	292	1662	2353
Enfermedades del aparato circulatorio	I00-I99	9	8	12	54	165	685	2440	4817	8636	17151	21330
Enfermedades del corazón	I00-I09, I11, I13, I20-I51	7	7	8	42	128	544	1904	3644	6116	11595	14913
Enfermedades reumáticas del corazón	I00-I09	0	0	0	1	1	2	14	41	116	161	154
Enfermedad cardiaca hipertensiva	I11	0	0	0	0	2	2	30	74	197	540	1016
Enfermedad isquémica del corazón	I20-I25	0	0	0	7	36	266	1162	2352	3623	5776	5849
Insuficiencia cardiaca	I50	1	1	2	8	22	81	200	303	559	1847	3628
Enfermedad hipertensiva	I10, I12, I15	0	0	0	1	1	7	16	86	177	464	828
Enfermedades cerebrovasculares	I60-I69	1	1	3	9	27	98	376	777	1690	4011	4563
Enf. de las arterias, de las arteriolas y de los vasos capilares	I70-I78	1	0	1	2	8	29	116	286	612	1011	942
Aterosclerosis	I70	0	0	0	0	0	0	5	17	31	176	295
Aneurisma y disección aórticos	I71	0	0	0	2	8	19	87	178	382	558	321
Enfermedades del aparato respiratorio	J00-J99	6	5	7	24	62	177	528	1217	3284	8793	12094
Neumonía e influenza	J10-J18	1	1	3	7	13	44	167	290	509	1470	2597
Otras infecciones agudas de las vías respiratorias inferiores	J20-J28	1	0	0	0	0	1	5	10	22	121	338
Enfermedades crónicas de las vías respiratorias inferiores	J40-J47	0	0	2	1	4	17	109	470	1695	4186	4527
Bronquitis, crónica y no especificada	J40-J42	0	0	0	0	0	1	6	18	51	160	276
Enfisema	J43	0	0	0	0	0	3	16	75	221	331	215
Asma	J45-J46	0	0	1	1	2	4	5	13	18	48	70
Neumonitis debida a sólidos y líquidos	J69	0	1	1	2	5	4	8	31	82	290	594
Insuficiencia respiratoria, no clasificada en otra parte	J96	0	1	0	1	4	11	34	58	115	297	397
Enfermedades del aparato digestivo	K00-K93	5	3	0	8	32	179	940	1531	1981	2920	2983
Úlcera péptica	K25-K28	0	0	0	0	2	1	29	41	47	89	80
Apendicitis	K35-K38	0	0	0	1	0	2	2	2	9	15	17
Hernia y oclusión intestinal	K40-K46, K56	1	1	0	1	1	3	28	56	124	374	596
Enfermedad vascular intestinal	K55	1	0	0	0	0	8	16	70	204	435	449
Enfermedad crónica del hígado y cirrosis	K70, K73-K74	0	0	0	1	9	108	557	880	783	555	171
Enfermedad alcohólica del hígado	K70	0	0	0	0	5	45	220	341	230	110	30
Colelitiasis y otras enfermedades de la vesícula biliar	K80-K82	0	0	0	0	0	3	8	30	100	306	468
Pancreatitis aguda	K85	0	0	0	1	4	9	43	70	138	207	159

Tabla 4. Número de defunciones por causas de muerte seleccionadas según la edad, España 2016. Hombres

Causa de muerte (basada en la CIE, 10ª revisión)		< 1	1-4	5-14	15-24	25-34	35-44	45-54	55-64	65-74	75-84	85 y más
Nefritis, nefrosis y síndrome nefrótico	N00-N07, N17-N19, N25-N27	3	0	1	1	3	8	38	84	302	905	1619
Insuficiencia renal	N17-N19	3	0	0	1	3	7	36	82	294	886	1591
Infecciones del riñón	N10-N12, N13.6, N15.1	0	0	0	0	0	1	1	6	10	27	16
Hiperplasia de próstata	N40	0	0	0	0	0	0	1	2	4	42	143
Enfermedades inflamatorias de los órganos pélvicos femeninos	N70-N76	0	0	0	0	0	0	0	0	0	0	0
Ciertas afecciones originadas en el período perinatal	P00-P96	363	1	0	1	0	4	4	2	0	0	0
Malformaciones congénitas, deformidades y anomalías cromosómicas	Q00-Q99	159	13	21	15	8	22	40	64	43	30	15
Síntomas, signos y hallazgos anormales clínicos y de laboratorio, no clasificados en otra parte	R00-R99	39	3	4	18	67	170	373	427	524	792	1349
Causas externas de mortalidad	V01-Y98	9	34	34	361	665	1219	1474	1233	1212	1727	1839
Accidentes no intencionales	V01-X59, Y85-Y86	7	32	25	242	416	685	871	741	841	1325	1640
Accidentes de vehículos a motor	V02-V04+V09.0+V09.2+V12-V14+V19.0-V19.2+V19.4-V19.6+V20-V79+V80.3-	2	6	7	147	186	250	255	206	153	179	82
Caídas	W00-W19	1	5	4	20	30	64	137	155	247	427	509
Ahogamiento y sumersión accidentales	W65-W74	0	7	2	21	34	45	51	60	54	60	10
Envenenamiento accidental por exposición a sustancias nocivas	X40-X49	0	0	1	13	90	177	188	69	32	41	65
Suicidio	X60-X84+Y87.0	0	0	8	105	218	478	554	433	329	359	178
Agresiones	X85-Y09	2	2	1	11	27	44	41	29	10	9	2
Complicaciones de la atención médica y quirúrgica	Y40-Y84	0	0	0	2	1	5	7	24	29	32	19

Tabla 4. Número de defunciones por causas de muerte seleccionadas según la edad, España 2016. Mujeres

Causa de muerte (basada en la CIE, 10ª revisión)		< 1	1-4	5-14	15-24	25-34	35-44	45-54	55-64	65-74	75-84	85 y más	
Todas las causas		463	115	147	310	594	2025	5550	10067	18241	50781	113325	
Enfermedades infecciosas y parasitarias		A00-B99	9	5	3	4	15	58	112	160	332	1064	1945
Diarrea y gastroenteritis infecciosas		A09	0	1	0	0	0	0	5	13	24	117	354
Tuberculosis		A16-A19	1	0	0	0	1	3	5	5	7	24	34
Tuberculosis respiratoria		A16	0	0	0	0	1	3	4	2	3	15	25
Otras tuberculosis		A17-A19	1	0	0	0	0	0	1	3	4	9	9
Septicemia		A40-A41	5	3	2	3	4	16	29	71	189	651	1210
Hepatitis víricas		B15-B19	0	0	0	0	2	8	20	27	60	137	129
Enfermedad por VIH		B20-B24	0	0	0	1	3	30	45	22	4	6	2
Tumores malignos (cáncer)		C00-C97	7	16	40	63	216	1020	3278	5903	8207	11996	11589
T. maligno de labio, boca y faringe		C00-C14	0	0	0	2	3	13	49	112	112	169	167
T. maligno de esófago		C15	0	0	0	0	0	4	23	44	64	78	70
T. maligno de estómago		C16	0	0	1	2	12	57	113	222	401	658	641
T. maligno de colon y recto		C18-C20	0	0	0	0	10	86	296	660	1061	1932	2269
T. maligno de hígado		C22	0	1	1	1	5	13	71	145	310	598	434
T. maligno de páncreas		C25	0	0	0	0	4	36	165	402	784	1094	870
T. maligno de laringe		C32	0	0	0	0	0	2	11	21	27	12	19
T. maligno de tráquea, bronquios y pulmón		C33-C34	0	0	0	0	7	95	579	1240	1086	921	635
Melanoma maligno de piel		C43	0	0	0	4	11	21	37	57	73	120	99
T. maligno de la mama		C50	0	0	0	0	34	332	865	1050	1086	1451	1567
T. maligno de cuello de útero		C53	0	0	0	0	10	60	124	136	113	115	62
T. maligno de cuerpo de útero		C54-C55	0	0	0	0	4	14	93	216	419	479	390
T. maligno de ovario		C56	0	0	1	0	9	41	230	358	477	553	291
T. maligno de próstata		C61	0	0	0	0	0	0	0	0	0	0	0
T. maligno de riñón y pelvis renal		C64-C65	0	1	1	1	5	13	37	91	137	219	244
T. maligno de vejiga		C67	0	0	0	0	1	6	27	63	121	278	447
T. maligno del encéfalo		C71	2	1	12	13	33	62	145	240	361	300	130
Linfomas		C81-C85	0	1	1	2	10	22	61	122	224	458	396
Enfermedad de Hodgkin		C81	0	0	1	0	1	5	10	8	9	24	25
Linfomas no Hodgkin		C82-C85	0	1	0	2	9	17	51	114	215	434	371
Mieloma múltiple y Enf. Inmunoproliferativa		C88, C90	0	0	0	0	0	3	26	67	201	379	262
Leucemias		C91-C95	4	5	10	15	20	30	67	90	254	479	504
Carcinoma in situ, tumores benignos y tumores de comportamiento incierto		D00-D48	5	4	4	3	7	23	53	99	205	633	949

Tabla 4. Número de defunciones por causas de muerte seleccionadas según la edad, España 2016. Mujeres

Causa de muerte (basada en la CIE, 10ª revisión)		< 1	1-4	5-14	15-24	25-34	35-44	45-54	55-64	65-74	75-84	85 y más
Anemias	D50-D64	0	0	0	1	1	3	6	10	46	150	517
Diabetes mellitus	E10-E14	0	0	0	1	4	7	33	114	368	1504	3189
Demencias vasculares y otras no especificadas	F01, F03	0	0	0	0	0	0	5	33	261	2423	10760
Atrofia muscular espinal	G12	3	4	0	0	0	8	36	66	126	161	47
Enfermedad de Parkinson	G20-G21	0	0	0	0	0	0	1	22	145	733	1220
Enfermedad de Alzheimer	G30	0	0	0	0	0	1	0	53	367	2792	7210
Enfermedades del aparato circulatorio	I00-I99	3	6	11	26	70	219	686	1471	3899	15878	42202
Enfermedades del corazón	I00-I09, I11, I13, I20-I51	3	4	4	16	42	142	452	973	2592	10632	28678
Enfermedades reumáticas del corazón	I00-I09	0	0	0	0	1	1	12	48	150	438	516
Enfermedad cardíaca hipertensiva	I11	0	0	0	0	1	1	5	35	141	810	3339
Enfermedad isquémica del corazón	I20-I25	0	0	0	3	10	49	198	450	1065	3528	7682
Insuficiencia cardíaca	I50	0	1	0	2	4	22	68	82	307	2351	8442
Enfermedad hipertensiva	I10, I12, I15	0	0	0	1	0	4	6	26	109	530	2338
Enfermedades cerebrovasculares	I60-I69	0	2	6	7	20	57	188	391	993	4218	9684
Enf. de las arterias, de las arteriolas y de los vasos capilares	I70-I78	0	0	1	2	5	14	38	73	169	424	1318
Aterosclerosis	I70	0	0	0	0	1	0	1	5	11	130	699
Aneurisma y disección aórticos	I71	0	0	0	2	1	7	22	41	91	151	139
Enfermedades del aparato respiratorio	J00-J99	6	6	7	12	23	93	230	511	1233	4869	13625
Neumonía e influenza	J10-J18	1	3	4	5	10	35	59	118	247	1048	3175
Otras infecciones agudas de las vías respiratorias inferiores	J20-J28	2	0	0	0	0	0	3	8	17	124	642
Enfermedades crónicas de las vías respiratorias inferiores	J40-J47	0	0	0	2	5	11	53	188	440	1082	2279
Bronquitis, crónica y no especificada	J40-J42	0	0	0	0	0	1	5	11	15	81	273
Enfisema	J43	0	0	0	0	0	1	8	27	31	40	36
Asma	J45-J46	0	0	0	2	4	7	12	16	70	264	507
Neumonitis debida a sólidos y líquidos	J69	0	0	0	0	0	4	11	8	40	247	849
Insuficiencia respiratoria, no clasificada en otra parte	J96	0	1	1	0	3	3	17	14	67	293	757
Enfermedades del aparato digestivo	K00-K93	3	0	0	5	13	68	257	422	905	2594	5247
Úlcera péptica	K25-K28	0	0	0	0	0	3	7	7	14	56	95
Apendicitis	K35-K38	0	0	0	0	0	1	0	4	4	11	30
Hernia y oclusión intestinal	K40-K46, K56	0	0	0	0	2	0	16	31	90	395	1020
Enfermedad vascular intestinal	K55	1	0	0	0	0	2	9	41	122	472	974
Enfermedad crónica del hígado y cirrosis	K70, K73-K74	0	0	0	1	2	37	123	153	259	336	186
Enfermedad alcohólica del hígado	K70	0	0	0	0	0	12	50	51	40	15	6
Colelitiasis y otras enfermedades de la vesícula biliar	K80-K82	0	0	0	0	1	1	3	14	60	294	784
Pancreatitis aguda	K85	0	0	0	1	1	6	15	29	58	208	319

Tabla 4. Número de defunciones por causas de muerte seleccionadas según la edad, España 2016. Mujeres

Causa de muerte (basada en la CIE, 10ª revisión)		< 1	1-4	5-14	15-24	25-34	35-44	45-54	55-64	65-74	75-84	85 y más
Nefritis, nefrosis y síndrome nefrótico	N00-N07, N17-N19, N25-N27	3	0	1	0	3	5	10	58	179	803	2356
Insuficiencia renal	N17-N19	2	0	0	0	3	5	9	56	176	789	2330
Infecciones del riñón	N10-N12, N13.6, N15.1	0	0	0	0	0	2	2	3	9	33	45
Hiperplasia de próstata	N40	0	0	0	0	0	0	0	0	0	0	0
Enfermedades inflamatorias de los órganos pélvicos femeninos	N70-N76	0	0	0	0	0	1	2	2	5	16	23
Ciertas afecciones originadas en el período perinatal	P00-P96	251	2	2	0	0	2	3	2	0	0	0
Malformaciones congénitas, deformidades y anomalías cromosómicas	Q00-Q99	116	15	13	13	16	21	35	76	42	39	30
Síntomas, signos y hallazgos anormales clínicos y de laboratorio, no clasificados en otra parte	R00-R99	16	6	12	7	14	55	132	163	244	713	2905
Causas externas de mortalidad	V01-Y98	7	23	24	130	160	297	383	394	583	1259	2601
Accidentes no intencionales	V01-X59, Y85-Y86	7	20	18	83	75	122	182	214	400	1103	2501
Accidentes de vehículos a motor	V02-V04+V09.0+V09.2+V12-V14+V19.0-V19.2+V19.4-V19.6+V20-V79+V80.3-V80.5+V81.0-V81.1+V82.0-V82.1+V83-V86+V87.0-V87.8+V88.8-V88.9+V89.0-V89.2	1	8	6	54	41	41	56	50	67	65	40
Caídas	W00-W19	0	2	1	5	4	15	24	29	112	386	842
Ahogamiento y sumersión accidentales	W65-W74	0	5	1	5	2	4	9	10	29	25	5
Envenenamiento accidental por exposición a sustancias nocivas	X40-X49	1	0	2	6	15	33	36	25	22	53	100
Suicidio	X60-X84+Y87.0	0	0	4	41	64	152	172	160	146	108	60
Agresiones	X85-Y09	0	3	1	6	21	17	23	10	10	8	5
Complicaciones de la atención médica y quirúrgica	Y40-Y84	0	0	0	0	0	3	6	6	26	39	35

Tabla 5. Tasa de mortalidad bruta por causas de muerte seleccionadas según la edad, España 2016. Ambos sexos

Causa de muerte (basada en la CIE, 10ª revisión)		< 1	1-4	5-14	15-24	25-34	35-44	45-54	55-64	65-74	75-84	85 y más
Todas las causas		273,1	14,1	7,5	21,6	35,3	73,0	227,6	563,7	1274,7	3820,0	13116,1
Enfermedades infecciosas y parasitarias	A00-B99	3,9	0,9	0,1	0,3	1,0	2,2	6,8	9,2	18,4	67,5	211,2
Diarrea y gastroenteritis infecciosas	A09	0,5	0,1	0,0	0,0	0,0	0,0	0,1	0,4	1,2	6,6	35,2
Tuberculosis	A16-A19	0,2	0,0	0,0	0,0	0,1	0,1	0,2	0,3	0,6	1,7	4,6
Tuberculosis respiratoria	A16	0,0	0,0	0,0	0,0	0,0	0,1	0,2	0,2	0,5	1,1	3,4
Otras tuberculosis	A17-A19	0,2	0,0	0,0	0,0	0,0	0,0	0,0	0,1	0,2	0,6	1,2
Septicemia	A40-A41	1,7	0,6	0,1	0,2	0,2	0,3	1,3	3,4	10,1	41,6	133,8
Hepatitis víricas	B15-B19	0,0	0,0	0,0	0,0	0,1	0,3	1,7	1,8	2,8	7,3	13,1
Enfermedad por VIH	B20-B24	0,0	0,0	0,0	0,0	0,5	1,2	3,0	1,8	0,6	0,7	0,4
Tumores malignos (cáncer)	C00-C97	2,9	2,2	2,5	3,6	7,9	23,4	99,9	293,7	588,1	1087,5	1722,3
T. maligno de labio, boca y faringe	C00-C14	0,0	0,0	0,0	0,1	0,1	0,6	4,0	11,3	13,7	17,7	22,4
T. maligno de esófago	C15	0,0	0,0	0,0	0,0	0,1	0,3	2,3	7,5	12,6	14,8	16,1
T. maligno de estómago	C16	0,0	0,0	0,0	0,1	0,5	1,6	4,3	13,0	27,4	59,1	89,8
T. maligno de colon y recto	C18-C20	0,0	0,0	0,0	0,0	0,6	2,1	9,7	32,5	75,2	172,5	322,5
T. maligno de hígado	C22	0,0	0,1	0,0	0,0	0,2	0,5	4,9	14,9	29,4	53,3	61,0
T. maligno de páncreas	C25	0,0	0,0	0,0	0,0	0,1	1,2	6,4	18,7	41,5	68,5	93,0
T. maligno de laringe	C32	0,0	0,0	0,0	0,0	0,0	0,1	1,6	5,1	9,8	10,9	11,2
T. maligno de tráquea, bronquios y pulmón	C33-C34	0,2	0,0	0,0	0,0	0,3	3,0	23,5	87,2	154,9	200,4	178,9
Melanoma maligno de piel	C43	0,0	0,0	0,0	0,1	0,4	0,7	1,2	2,4	4,7	9,0	13,5
T. maligno de la mama	C50	0,0	0,0	0,0	0,0	0,6	4,4	12,1	18,7	25,3	49,1	114,6
T. maligno de cuello de útero	C53	0,0	0,0	0,0	0,0	0,2	0,8	1,7	2,4	2,6	3,8	4,5
T. maligno de cuerpo de útero	C54-C55	0,0	0,0	0,0	0,0	0,1	0,2	1,3	3,8	9,6	16,0	28,2
T. maligno de ovario	C56	0,0	0,0	0,0	0,0	0,2	0,5	3,2	6,3	10,9	18,5	21,0
T. maligno de próstata	C61	0,0	0,0	0,0	0,0	0,0	0,0	0,7	4,6	22,0	70,7	170,1
T. maligno de riñón y pelvis renal	C64-C65	0,0	0,1	0,0	0,0	0,1	0,4	2,5	6,0	11,2	20,4	34,9
T. maligno de vejiga	C67	0,0	0,0	0,0	0,0	0,0	0,2	1,4	7,2	22,1	57,5	118,7
T. maligno del encéfalo	C71	0,7	0,5	0,9	0,6	1,3	1,9	5,0	10,7	18,9	21,2	17,1
Linfomas	C81-C85	0,0	0,1	0,1	0,3	0,6	0,9	2,1	5,9	12,9	33,1	49,3
Enfermedad de Hodgkin	C81	0,0	0,0	0,0	0,0	0,2	0,2	0,3	0,4	0,7	2,0	3,3
Linfomas no Hodgkin	C82-C85	0,0	0,1	0,0	0,2	0,4	0,7	1,8	5,5	12,2	31,0	46,0
Mieloma múltiple y Enf. Inmunoproliferativa	C88, C90	0,0	0,0	0,0	0,0	0,0	0,1	0,8	3,4	10,3	25,8	35,2
Leucemias	C91-C95	1,5	0,5	0,6	1,0	0,8	1,0	2,2	4,9	15,3	38,9	67,6
Carcinoma in situ, tumores benignos y tumores de comportamiento incierto	D00-D48	1,5	0,5	0,1	0,2	0,3	0,7	1,8	4,7	13,1	46,8	128,5

Tabla 5. Tasa de mortalidad bruta por causas de muerte seleccionadas según la edad, España 2016. Ambos sexos

Causa de muerte (basada en la CIE, 10ª revisión)		< 1	1-4	5-14	15-24	25-34	35-44	45-54	55-64	65-74	75-84	85 y más
Anemias	D50-D64	0,0	0,0	0,0	0,0	0,0	0,1	0,2	0,6	2,0	9,0	56,1
Diabetes mellitus	E10-E14	0,0	0,0	0,0	0,0	0,1	0,4	1,6	7,5	23,7	97,0	346,0
Demencias vasculares y otras no especificadas	F01, F03	0,0	0,0	0,0	0,0	0,0	0,0	0,2	1,4	14,9	146,2	1085,9
Atrofia muscular espinal	G12	2,0	0,3	0,0	0,0	0,0	0,3	1,2	2,8	7,5	9,9	6,1
Enfermedad de Parkinson	G20-G21	0,0	0,0	0,0	0,0	0,0	0,0	0,1	1,0	8,4	57,7	155,2
Enfermedad de Alzheimer	G30	0,0	0,0	0,0	0,0	0,0	0,0	0,1	2,0	15,1	148,7	691,1
Enfermedades del aparato circulatorio	I00-I99	2,9	0,8	0,5	1,8	4,2	11,7	43,3	110,0	286,6	1102,6	4591,4
Enfermedades del corazón	I00-I09, I11, I13, I20-I51	2,4	0,6	0,2	1,3	3,1	8,9	32,6	80,8	199,1	742,0	3150,2
Enfermedades reumáticas del corazón	I00-I09	0,0	0,0	0,0	0,0	0,0	0,0	0,4	1,6	6,1	20,0	48,4
Enfermedad cardiaca hipertensiva	I11	0,0	0,0	0,0	0,0	0,1	0,0	0,5	1,9	7,7	45,1	314,7
Enfermedad isquémica del corazón	I20-I25	0,0	0,0	0,0	0,2	0,8	4,1	18,8	49,0	107,2	310,6	977,9
Insuficiencia cardiaca	I50	0,2	0,1	0,0	0,2	0,5	1,3	3,7	6,7	19,8	140,1	872,3
Enfermedad hipertensiva	I10, I12, I15	0,0	0,0	0,0	0,0	0,0	0,1	0,3	2,0	6,5	33,2	228,8
Enfermedades cerebrovasculares	I60-I69	0,2	0,2	0,2	0,4	0,8	2,0	7,8	20,4	61,3	274,7	1029,6
Enf. de las arterias, de las arteriolas y de los vasos capilares	I70-I78	0,2	0,0	0,0	0,1	0,2	0,6	2,1	6,3	17,9	47,9	163,3
Aterosclerosis	I70	0,0	0,0	0,0	0,0	0,0	0,0	0,1	0,4	1,0	10,2	71,8
Aneurisma y disección aórticos	I71	0,0	0,0	0,0	0,1	0,2	0,3	1,5	3,8	10,8	23,7	33,2
Enfermedades del aparato respiratorio	J00-J99	2,9	0,6	0,3	0,8	1,5	3,5	10,5	30,2	103,3	456,1	1858,7
Neumonía e influenza	J10-J18	0,5	0,2	0,1	0,3	0,4	1,0	3,1	7,1	17,3	84,1	417,1
Otras infecciones agudas de las vías respiratorias inferiores	J20-J28	0,7	0,0	0,0	0,0	0,0	0,0	0,1	0,3	0,9	8,2	70,8
Enfermedades crónicas de las vías respiratorias inferiores	J40-J47	0,0	0,0	0,0	0,1	0,2	0,4	2,2	11,5	48,8	175,9	491,9
Bronquitis, crónica y no especificada	J40-J42	0,0	0,0	0,0	0,0	0,0	0,0	0,2	0,5	1,5	8,0	39,7
Enfisema	J43	0,0	0,0	0,0	0,0	0,0	0,1	0,3	1,8	5,8	12,4	18,1
Asma	J45-J46	0,0	0,0	0,0	0,1	0,1	0,1	0,2	0,5	2,0	10,4	41,7
Neumonitis debida a sólidos y líquidos	J69	0,0	0,1	0,0	0,0	0,1	0,1	0,3	0,7	2,8	17,9	104,3
Insuficiencia respiratoria, no clasificada en otra parte	J96	0,0	0,1	0,0	0,0	0,1	0,2	0,7	1,3	4,2	19,7	83,4
Enfermedades del aparato digestivo	K00-K93	2,0	0,2	0,0	0,3	0,8	3,2	16,6	34,2	66,0	184,1	594,8
Úlcera péptica	K25-K28	0,0	0,0	0,0	0,0	0,0	0,1	0,5	0,8	1,4	4,8	12,6
Apendicitis	K35-K38	0,0	0,0	0,0	0,0	0,0	0,0	0,0	0,1	0,3	0,9	3,4
Hernia y oclusión intestinal	K40-K46, K56	0,2	0,1	0,0	0,0	0,1	0,0	0,6	1,5	4,9	25,7	116,8
Enfermedad vascular intestinal	K55	0,5	0,0	0,0	0,0	0,0	0,1	0,3	1,9	7,5	30,3	102,8
Enfermedad crónica del hígado y cirrosis	K70, K73-K74	0,0	0,0	0,0	0,0	0,2	1,9	9,4	18,1	23,8	29,7	25,8
Enfermedad alcohólica del hígado	K70	0,0	0,0	0,0	0,0	0,1	0,7	3,7	6,9	6,2	4,2	2,6
Colelitiasis y otras enfermedades de la vesícula biliar	K80-K82	0,0	0,0	0,0	0,0	0,0	0,1	0,2	0,8	3,7	20,0	90,5
Pancreatitis aguda	K85	0,0	0,0	0,0	0,0	0,1	0,2	0,8	1,7	4,5	13,9	34,5

Tabla 5. Tasa de mortalidad bruta por causas de muerte seleccionadas según la edad, España 2016. Ambos sexos

Causa de muerte (basada en la CIE, 10ª revisión)		< 1	1-4	5-14	15-24	25-34	35-44	45-54	55-64	65-74	75-84	85 y más
Nefritis, nefrosis y síndrome nefrótico	N00-N07, N17-N19, N25-N27	1,5	0,0	0,0	0,0	0,1	0,2	0,7	2,5	11,0	57,0	287,3
Insuficiencia renal	N17-N19	1,2	0,0	0,0	0,0	0,1	0,2	0,6	2,4	10,7	55,9	283,4
Infecciones del riñón	N10-N12, N13.6, N15.1	0,0	0,0	0,0	0,0	0,0	0,0	0,0	0,2	0,4	2,0	4,4
Hiperplasia de próstata	N40	0,0	0,0	0,0	0,0	0,0	0,0	0,0	0,0	0,1	1,4	10,3
Enfermedades inflamatorias de los órganos pélvicos femeninos	N70-N76	0,0	0,0	0,0	0,0	0,0	0,0	0,0	0,0	0,1	0,5	1,7
Ciertas afecciones originadas en el período perinatal	P00-P96	149,7	0,2	0,0	0,0	0,0	0,1	0,1	0,1	0,0	0,0	0,0
Malformaciones congénitas, deformidades y anomalías cromosómicas	Q00-Q99	67,1	1,6	0,7	0,6	0,4	0,6	1,0	2,4	1,9	2,3	3,3
Síntomas, signos y hallazgos anormales clínicos y de laboratorio, no clasificados en otra parte	R00-R99	13,4	0,5	0,3	0,6	1,5	2,9	7,0	10,3	17,6	50,2	307,4
Causas externas de mortalidad	V01-Y98	3,9	3,2	1,2	11,0	14,8	19,6	25,7	28,5	41,0	99,7	320,9
Accidentes no intencionales	V01-X59, Y85-Y86	3,4	3,0	0,9	7,3	8,8	10,4	14,6	16,7	28,4	81,1	299,3
Accidentes de vehículos a motor	V02-V04+V09.0+V09.2+V12-V14+V19.0-V19.2+V19.4-V19.6+V20-V79+V80.3-V80.5+V81.0-V81.1+V82.0-V82.1+V83-V86+V87.0-V87.8+V88.8-V88.9+V89.0-V89.2	0,7	0,8	0,3	4,5	4,1	3,8	4,3	4,5	5,0	8,1	8,8
Caídas	W00-W19	0,2	0,4	0,1	0,6	0,6	1,0	2,2	3,2	8,2	27,1	97,6
Ahogamiento y sumersión accidentales	W65-W74	0,0	0,7	0,1	0,6	0,6	0,6	0,8	1,2	1,9	2,8	1,1
Envenenamiento accidental por exposición a sustancias nocivas	X40-X49	0,2	0,0	0,1	0,4	1,9	2,7	3,1	1,6	1,2	3,1	11,9
Suicidio	X60-X84+Y87.0	0,0	0,0	0,2	3,3	5,1	8,2	10,1	10,4	10,9	15,6	17,2
Agresiones	X85-Y09	0,5	0,3	0,0	0,4	0,9	0,8	0,9	0,7	0,5	0,6	0,5
Complicaciones de la atención médica y quirúrgica	Y40-Y84	0,0	0,0	0,0	0,0	0,0	0,1	0,2	0,5	1,3	2,4	3,9

Tabla 5. Tasa de mortalidad bruta por causas de muerte seleccionadas según la edad, España 2016. Hombres

Causa de muerte (basada en la CIE, 10ª revisión)		< 1	1-4	5-14	15-24	25-34	35-44	45-54	55-64	65-74	75-84	85 y más	
Todas las causas		311,3	14,7	8,6	28,7	49,3	92,2	300,3	791,6	1825,2	5039,5	14784,8	
Enfermedades infecciosas y parasitarias		A00-B99	3,3	1,2	0,1	0,4	1,4	2,9	10,4	13,0	23,0	75,8	211,9
Diarrea y gastroenteritis infecciosas		A09	0,9	0,1	0,0	0,0	0,0	0,0	0,1	0,3	1,5	6,3	28,8
Tuberculosis		A16-A19	0,0	0,0	0,0	0,0	0,1	0,1	0,2	0,5	1,0	2,2	6,3
Tuberculosis respiratoria		A16	0,0	0,0	0,0	0,0	0,0	0,1	0,2	0,4	0,9	1,5	4,8
Otras tuberculosis		A17-A19	0,0	0,0	0,0	0,0	0,0	0,0	0,0	0,1	0,1	0,7	1,5
Septicemia		A40-A41	0,9	0,9	0,1	0,2	0,2	0,3	1,7	4,3	12,3	47,0	139,2
Hepatitis víricas		B15-B19	0,0	0,0	0,0	0,0	0,1	0,4	2,8	2,8	3,0	6,5	11,3
Enfermedad por VIH		B20-B24	0,0	0,0	0,0	0,0	0,8	1,7	4,8	2,9	1,2	1,1	0,7
Tumores malignos (cáncer)		C00-C97	2,4	2,4	3,2	4,2	8,0	20,1	108,5	388,8	852,2	1629,6	2655,4
T. maligno de labio, boca y faringe		C00-C14	0,0	0,0	0,0	0,0	0,2	0,8	6,5	19,1	23,6	28,7	31,0
T. maligno de esófago		C15	0,0	0,0	0,0	0,0	0,2	0,6	3,9	13,8	23,6	28,8	33,2
T. maligno de estómago		C16	0,0	0,0	0,0	0,0	0,5	1,6	5,5	18,6	38,8	88,1	130,6
T. maligno de colon y recto		C18-C20	0,0	0,0	0,0	0,1	0,8	2,0	11,1	42,8	108,5	256,2	475,6
T. maligno de hígado		C22	0,0	0,1	0,0	0,0	0,3	0,6	7,9	25,3	47,4	79,1	88,9
T. maligno de páncreas		C25	0,0	0,0	0,0	0,0	0,1	1,5	8,3	23,8	50,2	75,9	90,4
T. maligno de laringe		C32	0,0	0,0	0,0	0,0	0,0	0,1	2,9	9,6	19,5	24,9	29,5
T. maligno de tráquea, bronquios y pulmón		C33-C34	0,5	0,0	0,0	0,0	0,4	3,4	30,9	133,8	276,9	402,3	399,3
Melanoma maligno de piel		C43	0,0	0,0	0,0	0,0	0,3	0,8	1,3	2,9	6,4	11,8	19,1
T. maligno de la mama		C50	0,0	0,0	0,0	0,0	0,0	0,1	0,3	0,7	0,9	1,7	4,1
T. maligno de cuello de útero		C53	0,0	0,0	0,0	0,0	0,0	0,0	0,0	0,0	0,0	0,0	0,0
T. maligno de cuerpo de útero		C54-C55	0,0	0,0	0,0	0,0	0,0	0,0	0,0	0,0	0,0	0,0	0,0
T. maligno de ovario		C56	0,0	0,0	0,0	0,0	0,0	0,0	0,0	0,0	0,0	0,0	0,0
T. maligno de próstata		C61	0,0	0,0	0,0	0,0	0,0	0,1	1,4	9,5	46,7	167,8	510,6
T. maligno de riñón y pelvis renal		C64-C65	0,0	0,1	0,0	0,0	0,1	0,5	3,9	9,0	17,2	31,1	51,8
T. maligno de vejiga		C67	0,0	0,0	0,0	0,0	0,0	0,2	2,1	12,5	41,1	114,4	259,2
T. maligno del encéfalo		C71	0,5	0,8	1,3	0,6	1,5	2,1	6,0	13,3	22,7	26,4	23,2
Linfomas		C81-C85	0,0	0,0	0,1	0,4	0,8	1,2	2,6	7,7	16,6	42,1	62,0
Enfermedad de Hodgkin		C81	0,0	0,0	0,0	0,0	0,3	0,3	0,4	0,5	1,1	2,9	4,6
Linfomas no Hodgkin		C82-C85	0,0	0,0	0,1	0,4	0,5	1,0	2,2	7,3	15,5	39,3	57,5
Mieloma múltiple y Enf. Inmunoproliferativa		C88, C90	0,0	0,0	0,0	0,0	0,0	0,2	0,9	4,5	12,1	31,1	48,8
Leucemias		C91-C95	0,9	0,4	0,8	1,2	0,8	1,2	2,6	6,8	20,3	54,4	93,7
Carcinoma in situ, tumores benignos y tumores de comportamiento incierto		D00-D48	0,5	0,4	0,1	0,3	0,4	0,7	2,0	6,0	18,0	60,9	179,8

Tabla 5. Tasa de mortalidad bruta por causas de muerte seleccionadas según la edad, España 2016. Hombres

Causa de muerte (basada en la CIE, 10ª revisión)		< 1	1-4	5-14	15-24	25-34	35-44	45-54	55-64	65-74	75-84	85 y más
Anemias	D50-D64	0,0	0,0	0,0	0,0	0,0	0,1	0,2	0,8	2,1	9,6	56,2
Diabetes mellitus	E10-E14	0,0	0,0	0,0	0,0	0,1	0,6	2,2	11,2	32,6	111,0	346,8
Demencias vasculares y otras no especificadas	F01, F03	0,0	0,0	0,0	0,0	0,0	0,0	0,2	1,7	19,1	154,8	925,3
Atrofia muscular espinal	G12	2,4	0,1	0,0	0,0	0,0	0,4	1,5	3,4	9,7	10,7	8,0
Enfermedad de Parkinson	G20-G21	0,0	0,0	0,0	0,0	0,0	0,1	0,1	1,4	10,9	78,9	201,3
Enfermedad de Alzheimer	G30	0,0	0,0	0,0	0,0	0,0	0,0	0,1	2,1	14,2	131,6	510,3
Enfermedades del aparato circulatorio	I00-I99	4,3	0,9	0,5	2,4	5,9	17,5	67,3	172,2	420,2	1358,1	4626,3
Enfermedades del corazón	I00-I09,I11, I13, I20-I51	3,3	0,8	0,3	1,8	4,6	13,9	52,6	130,2	297,6	918,1	3234,5
Enfermedades reumáticas del corazón	I00-I09	0,0	0,0	0,0	0,0	0,0	0,1	0,4	1,5	5,6	12,7	33,4
Enfermedad cardiaca hipertensiva	I11	0,0	0,0	0,0	0,0	0,1	0,1	0,8	2,6	9,6	42,8	220,4
Enfermedad isquémica del corazón	I20-I25	0,0	0,0	0,0	0,3	1,3	6,8	32,1	84,1	176,3	457,4	1268,6
Insuficiencia cardiaca	I50	0,5	0,1	0,1	0,3	0,8	2,1	5,5	10,8	27,2	146,3	786,9
Enfermedad hipertensiva	I10, I12, I15	0,0	0,0	0,0	0,0	0,0	0,2	0,4	3,1	8,6	36,7	179,6
Enfermedades cerebrovasculares	I60-I69	0,5	0,1	0,1	0,4	1,0	2,5	10,4	27,8	82,2	317,6	989,7
Enf. de las arterias, de las arteriolas y de los vasos capilares	I70-I78	0,5	0,0	0,0	0,1	0,3	0,7	3,2	10,2	29,8	80,1	204,3
Aterosclerosis	I70	0,0	0,0	0,0	0,0	0,0	0,0	0,1	0,6	1,5	13,9	64,0
Aneurisma y disección aórticos	I71	0,0	0,0	0,0	0,1	0,3	0,5	2,4	6,4	18,6	44,2	69,6
Enfermedades del aparato respiratorio	J00-J99	2,8	0,6	0,3	1,0	2,2	4,5	14,6	43,5	159,8	696,3	2623,1
Neumonía e influenza	J10-J18	0,5	0,1	0,1	0,3	0,5	1,1	4,6	10,4	24,8	116,4	563,3
Otras infecciones agudas de las vías respiratorias inferiores	J20-J28	0,5	0,0	0,0	0,0	0,0	0,0	0,1	0,4	1,1	9,6	73,3
Enfermedades crónicas de las vías respiratorias inferiores	J40-J47	0,0	0,0	0,1	0,0	0,1	0,4	3,0	16,8	82,5	331,5	981,9
Bronquitis, crónica y no especificada	J40-J42	0,0	0,0	0,0	0,0	0,0	0,0	0,2	0,6	2,5	12,7	59,9
Enfisema	J43	0,0	0,0	0,0	0,0	0,0	0,1	0,4	2,7	10,8	26,2	46,6
Asma	J45-J46	0,0	0,0	0,0	0,0	0,1	0,1	0,1	0,5	0,9	3,8	15,2
Neumonitis debida a sólidos y líquidos	J69	0,0	0,1	0,0	0,1	0,2	0,1	0,2	1,1	4,0	23,0	128,8
Insuficiencia respiratoria, no clasificada en otra parte	J96	0,0	0,1	0,0	0,0	0,1	0,3	0,9	2,1	5,6	23,5	86,1
Enfermedades del aparato digestivo	K00-K93	2,4	0,3	0,0	0,3	1,1	4,6	25,9	54,7	96,4	231,2	647,0
Úlcera péptica	K25-K28	0,0	0,0	0,0	0,0	0,1	0,0	0,8	1,5	2,3	7,0	17,4
Apendicitis	K35-K38	0,0	0,0	0,0	0,0	0,0	0,1	0,1	0,1	0,4	1,2	3,7
Hernia y oclusión intestinal	K40-K46, K56	0,5	0,1	0,0	0,0	0,0	0,1	0,8	2,0	6,0	29,6	129,3
Enfermedad vascular intestinal	K55	0,5	0,0	0,0	0,0	0,0	0,2	0,4	2,5	9,9	34,4	97,4
Enfermedad crónica del hígado y cirrosis	K70, K73-K74	0,0	0,0	0,0	0,0	0,3	2,8	15,4	31,5	38,1	43,9	37,1
Enfermedad alcohólica del hígado	K70	0,0	0,0	0,0	0,0	0,2	1,1	6,1	12,2	11,2	8,7	6,5
Colelitiasis y otras enfermedades de la vesícula biliar	K80-K82	0,0	0,0	0,0	0,0	0,0	0,1	0,2	1,1	4,9	24,2	101,5
Pancreatitis aguda	K85	0,0	0,0	0,0	0,0	0,1	0,2	1,2	2,5	6,7	16,4	34,5

Tabla 5. Tasa de mortalidad bruta por causas de muerte seleccionadas según la edad, España 2016. Hombres

Causa de muerte (basada en la CIE, 10ª revisión)		< 1	1-4	5-14	15-24	25-34	35-44	45-54	55-64	65-74	75-84	85 y más
Nefritis, nefrosis y síndrome nefrótico	N00-N07, N17-N19, N25-N27	1,4	0,0	0,0	0,0	0,1	0,2	1,0	3,0	14,7	71,7	351,1
Insuficiencia renal	N17-N19	1,4	0,0	0,0	0,0	0,1	0,2	1,0	2,9	14,3	70,2	345,1
Infecciones del riñón	N10-N12, N13.6, N15.1	0,0	0,0	0,0	0,0	0,0	0,0	0,0	0,2	0,5	2,1	3,5
Hiperplasia de próstata	N40	0,0	0,0	0,0	0,0	0,0	0,0	0,0	0,1	0,2	3,3	31,0
Enfermedades inflamatorias de los órganos pélvicos femeninos	N70-N76	0,0	0,0	0,0	0,0	0,0	0,0	0,0	0,0	0,0	0,0	0,0
Ciertas afecciones originadas en el período perinatal	P00-P96	172,0	0,1	0,0	0,0	0,0	0,1	0,1	0,1	0,0	0,0	0,0
Malformaciones congénitas, deformidades y anomalías cromosómicas	Q00-Q99	75,3	1,4	0,8	0,7	0,3	0,6	1,1	2,3	2,1	2,4	3,3
Síntomas, signos y hallazgos anormales clínicos y de laboratorio, no clasificados en otra parte	R00-R99	18,5	0,3	0,2	0,8	2,4	4,3	10,3	15,3	25,5	62,7	292,6
Causas externas de mortalidad	V01-Y98	4,3	3,7	1,4	15,8	23,9	31,1	40,7	44,1	59,0	136,8	398,9
Accidentes no intencionales	V01-X59, Y85-Y86	3,3	3,5	1,0	10,6	14,9	17,5	24,0	26,5	40,9	104,9	355,7
Accidentes de vehículos a motor	V02-V04+V09.0+V09.2+V12-V14+V19.0-V19.2+V19.4-V19.6	0,9	0,7	0,3	6,4	6,7	6,4	7,0	7,4	7,4	14,2	17,8
	V20-V79+V80.3-V80.5+V81.0-V81.1+V82.0-V82.1+V83-V86	0,5	0,6	0,2	0,9	1,1	1,6	3,8	5,5	12,0	33,8	110,4
	V87.0-V87.8+V88.8-V88.9+V89.0-V89.2	0,0	0,8	0,1	0,9	1,2	1,1	1,4	2,1	2,6	4,8	2,2
Caídas	W00-W19	0,0	0,0	0,0	0,6	3,2	4,5	5,2	2,5	1,6	3,2	14,1
Ahogamiento y sumersión accidentales	W65-W74	0,0	0,0	0,3	4,6	7,8	12,2	15,3	15,5	16,0	28,4	38,6
Envenenamiento accidental por exposición a sustancias nocivas	X40-X49	0,9	0,2	0,0	0,5	1,0	1,1	1,1	1,0	0,5	0,7	0,4
Suicidio	X60-X84+Y87.0	0,0	0,0	0,0	0,1	0,0	0,1	0,2	0,9	1,4	2,5	4,1
Agresiones	X85-Y09	0,0	0,0	0,0	0,0	0,0	0,0	0,0	0,0	0,0	0,0	0,0
Complicaciones de la atención médica y quirúrgica	Y40-Y84	0,0	0,0	0,0	0,0	0,0	0,0	0,0	0,0	0,0	0,0	0,0

Tabla 5. Tasa de mortalidad bruta por causas de muerte seleccionadas según la edad, España 2016. Mujeres

Causa de muerte (basada en la CIE, 10ª revisión)		< 1	1-4	5-14	15-24	25-34	35-44	45-54	55-64	65-74	75-84	85 y más	
Todas las causas		232,7	13,5	6,3	14,2	21,4	53,2	154,3	345,1	786,8	2931,0	12282,3	
Enfermedades infecciosas y parasitarias		A00-B99	4,5	0,6	0,1	0,2	0,5	1,5	3,1	5,5	14,3	210,8	
Diarrea y gastroenteritis infecciosas		A09	0,0	0,1	0,0	0,0	0,0	0,0	0,1	0,4	1,0	38,4	
Tuberculosis		A16-A19	0,5	0,0	0,0	0,0	0,0	0,1	0,1	0,2	0,3	3,7	
Tuberculosis respiratoria		A16	0,0	0,0	0,0	0,0	0,0	0,1	0,1	0,1	0,1	2,7	
Otras tuberculosis		A17-A19	0,5	0,0	0,0	0,0	0,0	0,0	0,1	0,2	0,5	1,0	
Septicemia		A40-A41	2,5	0,4	0,1	0,1	0,1	0,4	0,8	2,4	8,2	131,1	
Hepatitis víricas		B15-B19	0,0	0,0	0,0	0,0	0,1	0,2	0,6	0,9	2,6	14,0	
Enfermedad por VIH		B20-B24	0,0	0,0	0,0	0,0	0,1	0,8	1,3	0,8	0,3	0,2	
Tumores malignos (cáncer)		C00-C97	3,5	1,9	1,7	2,9	7,8	26,8	91,2	202,4	354,0	692,4	1256,0
T. maligno de labio, boca y faringe		C00-C14	0,0	0,0	0,0	0,1	0,1	0,3	1,4	3,8	4,8	9,8	18,1
T. maligno de esófago		C15	0,0	0,0	0,0	0,0	0,0	0,1	0,6	1,5	2,8	4,5	7,6
T. maligno de estómago		C16	0,0	0,0	0,0	0,1	0,4	1,5	3,1	7,6	17,3	38,0	69,5
T. maligno de colon y recto		C18-C20	0,0	0,0	0,0	0,0	0,4	2,3	8,2	22,6	45,8	111,5	245,9
T. maligno de hígado		C22	0,0	0,1	0,0	0,0	0,2	0,3	2,0	5,0	13,4	34,5	47,0
T. maligno de páncreas		C25	0,0	0,0	0,0	0,0	0,1	0,9	4,6	13,8	33,8	63,1	94,3
T. maligno de laringe		C32	0,0	0,0	0,0	0,0	0,0	0,1	0,3	0,7	1,2	0,7	2,1
T. maligno de tráquea, bronquios y pulmón		C33-C34	0,0	0,0	0,0	0,0	0,3	2,5	16,1	42,5	46,8	53,2	68,8
Melanoma maligno de piel		C43	0,0	0,0	0,0	0,2	0,4	0,6	1,0	2,0	3,1	6,9	10,7
T. maligno de la mama		C50	0,0	0,0	0,0	0,0	1,2	8,7	24,1	36,0	46,8	83,7	169,8
T. maligno de cuello de útero		C53	0,0	0,0	0,0	0,0	0,4	1,6	3,4	4,7	4,9	6,6	6,7
T. maligno de cuerpo de útero		C54-C55	0,0	0,0	0,0	0,0	0,1	0,4	2,6	7,4	18,1	27,6	42,3
T. maligno de ovario		C56	0,0	0,0	0,0	0,0	0,3	1,1	6,4	12,3	20,6	31,9	31,5
T. maligno de próstata		C61	0,0	0,0	0,0	0,0	0,0	0,0	0,0	0,0	0,0	0,0	0,0
T. maligno de riñón y pelvis renal		C64-C65	0,0	0,1	0,0	0,0	0,2	0,3	1,0	3,1	5,9	12,6	26,4
T. maligno de vejiga		C67	0,0	0,0	0,0	0,0	0,0	0,2	0,8	2,2	5,2	16,0	48,4
T. maligno del encéfalo		C71	1,0	0,1	0,5	0,6	1,2	1,6	4,0	8,2	15,6	17,3	14,1
Linfomas		C81-C85	0,0	0,1	0,0	0,1	0,4	0,6	1,7	4,2	9,7	26,4	42,9
Enfermedad de Hodgkin		C81	0,0	0,0	0,0	0,0	0,0	0,1	0,3	0,3	0,4	1,4	2,7
Linfomas no Hodgkin		C82-C85	0,0	0,1	0,0	0,1	0,3	0,4	1,4	3,9	9,3	25,0	40,2
Mieloma múltiple y Enf. Inmunoproliferativa		C88, C90	0,0	0,0	0,0	0,0	0,0	0,1	0,7	2,3	8,7	21,9	28,4
Leucemias		C91-C95	2,0	0,6	0,4	0,7	0,7	0,8	1,9	3,1	11,0	27,6	54,6
Carcinoma in situ, tumores benignos y tumores de comportamiento incierto		D00-D48	2,5	0,5	0,2	0,1	0,3	0,6	1,5	3,4	8,8	36,5	102,9

Tabla 5. Tasa de mortalidad bruta por causas de muerte seleccionadas según la edad, España 2016. Mujeres

Causa de muerte (basada en la CIE, 10ª revisión)		< 1	1-4	5-14	15-24	25-34	35-44	45-54	55-64	65-74	75-84	85 y más
Anemias	D50-D64	0,0	0,0	0,0	0,0	0,0	0,1	0,2	0,3	2,0	8,7	56,0
Diabetes mellitus	E10-E14	0,0	0,0	0,0	0,0	0,1	0,2	0,9	3,9	15,9	86,8	345,6
Demencias vasculares y otras no especificadas	F01, F03	0,0	0,0	0,0	0,0	0,0	0,0	0,1	1,1	11,3	139,9	1166,2
Atrofia muscular espinal	G12	1,5	0,5	0,0	0,0	0,0	0,2	1,0	2,3	5,4	9,3	5,1
Enfermedad de Parkinson	G20-G21	0,0	0,0	0,0	0,0	0,0	0,0	0,0	0,8	6,3	42,3	132,2
Enfermedad de Alzheimer	G30	0,0	0,0	0,0	0,0	0,0	0,0	0,0	1,8	15,8	161,2	781,4
Enfermedades del aparato circulatorio	I00-I99	1,5	0,7	0,5	1,2	2,5	5,8	19,1	50,4	168,2	916,5	4573,9
Enfermedades del corazón	I00-I09, I11, I13, I20-I51	1,5	0,5	0,2	0,7	1,5	3,7	12,6	33,4	111,8	613,7	3108,2
Enfermedades reumáticas del corazón	I00-I09	0,0	0,0	0,0	0,0	0,0	0,0	0,3	1,6	6,5	25,3	55,9
Enfermedad cardiaca hipertensiva	I11	0,0	0,0	0,0	0,0	0,0	0,0	0,1	1,2	6,1	46,8	361,9
Enfermedad isquémica del corazón	I20-I25	0,0	0,0	0,0	0,1	0,4	1,3	5,5	15,4	45,9	203,6	832,6
Insuficiencia cardiaca	I50	0,0	0,1	0,0	0,1	0,1	0,6	1,9	2,8	13,2	135,7	915,0
Enfermedad hipertensiva	I10, I12, I15	0,0	0,0	0,0	0,0	0,0	0,1	0,2	0,9	4,7	30,6	253,4
Enfermedades cerebrovasculares	I60-I69	0,0	0,2	0,3	0,3	0,7	1,5	5,2	13,4	42,8	243,5	1049,6
Enf. de las arterias, de las arteriolas y de los vasos capilares	I70-I78	0,0	0,0	0,0	0,1	0,2	0,4	1,1	2,5	7,3	24,5	142,8
Aterosclerosis	I70	0,0	0,0	0,0	0,0	0,0	0,0	0,0	0,2	0,5	7,5	75,8
Aneurisma y disección aórticos	I71	0,0	0,0	0,0	0,1	0,0	0,2	0,6	1,4	3,9	8,7	15,1
Enfermedades del aparato respiratorio	J00-J99	3,0	0,7	0,3	0,6	0,8	2,4	6,4	17,5	53,2	281,0	1476,7
Neumonía e influenza	J10-J18	0,5	0,4	0,2	0,2	0,4	0,9	1,6	4,0	10,7	60,5	344,1
Otras infecciones agudas de las vías respiratorias inferiores	J20-J28	1,0	0,0	0,0	0,0	0,0	0,0	0,1	0,3	0,7	7,2	69,6
Enfermedades crónicas de las vías respiratorias inferiores	J40-J47	0,0	0,0	0,0	0,1	0,2	0,3	1,5	6,4	19,0	62,5	247,0
Bronquitis, crónica y no especificada	J40-J42	0,0	0,0	0,0	0,0	0,0	0,0	0,1	0,4	0,6	4,7	29,6
Enfisema	J43	0,0	0,0	0,0	0,0	0,0	0,0	0,2	0,9	1,3	2,3	3,9
Asma	J45-J46	0,0	0,0	0,0	0,1	0,1	0,2	0,3	0,5	3,0	15,2	54,9
Neumonitis debida a sólidos y líquidos	J69	0,0	0,0	0,0	0,0	0,0	0,1	0,3	0,3	1,7	14,3	92,0
Insuficiencia respiratoria, no clasificada en otra parte	J96	0,0	0,1	0,0	0,0	0,1	0,1	0,5	0,5	2,9	16,9	82,0
Enfermedades del aparato digestivo	K00-K93	1,5	0,0	0,0	0,2	0,5	1,8	7,1	14,5	39,0	149,7	568,7
Úlcera péptica	K25-K28	0,0	0,0	0,0	0,0	0,0	0,1	0,2	0,2	0,6	3,2	10,3
Apendicitis	K35-K38	0,0	0,0	0,0	0,0	0,0	0,0	0,0	0,1	0,2	0,6	3,3
Hernia y oclusión intestinal	K40-K46, K56	0,0	0,0	0,0	0,0	0,1	0,0	0,4	1,1	3,9	22,8	110,5
Enfermedad vascular intestinal	K55	0,5	0,0	0,0	0,0	0,0	0,1	0,3	1,4	5,3	27,2	105,6
Enfermedad crónica del hígado y cirrosis	K70, K73-K74	0,0	0,0	0,0	0,0	0,1	1,0	3,4	5,2	11,2	19,4	20,2
Enfermedad alcohólica del hígado	K70	0,0	0,0	0,0	0,0	0,0	0,3	1,4	1,7	1,7	0,9	0,7
Colelitiasis y otras enfermedades de la vesícula biliar	K80-K82	0,0	0,0	0,0	0,0	0,0	0,0	0,1	0,5	2,6	17,0	85,0
Pancreatitis aguda	K85	0,0	0,0	0,0	0,0	0,0	0,2	0,4	1,0	2,5	12,0	34,6

Tabla 5. Tasa de mortalidad bruta por causas de muerte seleccionadas según la edad, España 2016. Mujeres

Causa de muerte (basada en la CIE, 10ª revisión)		< 1	1-4	5-14	15-24	25-34	35-44	45-54	55-64	65-74	75-84	85 y más
Nefritis, nefrosis y síndrome nefrótico	N00-N07, N17-N19, N25-N27	1,5	0,0	0,0	0,0	0,1	0,1	0,3	2,0	7,7	46,3	255,3
Insuficiencia renal	N17-N19	1,0	0,0	0,0	0,0	0,1	0,1	0,3	1,9	7,6	45,5	252,5
Infecciones del riñón	N10-N12, N13.6, N15.1	0,0	0,0	0,0	0,0	0,0	0,1	0,1	0,1	0,4	1,9	4,9
Hiperplasia de próstata	N40	0,0	0,0	0,0	0,0	0,0	0,0	0,0	0,0	0,0	0,0	0,0
Enfermedades inflamatorias de los órganos pélvicos femeninos	N70-N76	0,0	0,0	0,0	0,0	0,0	0,0	0,1	0,1	0,2	0,9	2,5
Ciertas afecciones originadas en el período perinatal	P00-P96	126,1	0,2	0,1	0,0	0,0	0,1	0,1	0,1	0,0	0,0	0,0
Malformaciones congénitas, deformidades y anomalías cromosómicas	Q00-Q99	58,3	1,8	0,6	0,6	0,6	0,6	1,0	2,6	1,8	2,3	3,3
Síntomas, signos y hallazgos anormales clínicos y de laboratorio, no clasificados en otra parte	R00-R99	8,0	0,7	0,5	0,3	0,5	1,4	3,7	5,6	10,5	41,2	314,8
Causas externas de mortalidad	V01-Y98	3,5	2,7	1,0	6,0	5,8	7,8	10,7	13,5	25,1	72,7	281,9
Accidentes no intencionales	V01-X59, Y85-Y86	3,5	2,3	0,8	3,8	2,7	3,2	5,1	7,3	17,3	63,7	271,1
Accidentes de vehículos a motor	V02-V04+V09.0+V09.2+V12-V14+V19.0-V19.2+V19.4-V19.6	0,5	0,9	0,3	2,5	1,5	1,1	1,6	1,7	2,9	3,8	4,3
Caídas	V20-V79+V80.3-V80.5+V81.0-V81.1+V82.0-V82.1+V83-V86	0,0	0,2	0,0	0,2	0,1	0,4	0,7	1,0	4,8	22,3	91,3
Ahogamiento y sumersión accidentales	V87.0-V87.8+V88.8-V88.9+V89.0-V89.2	0,0	0,6	0,0	0,2	0,1	0,1	0,3	0,3	1,3	1,4	0,5
Envenenamiento accidental por exposición a sustancias nocivas	W00-W19	0,5	0,0	0,1	0,3	0,5	0,9	1,0	0,9	0,9	3,1	10,8
Suicidio	W65-W74	0,0	0,0	0,2	1,9	2,3	4,0	4,8	5,5	6,3	6,2	6,5
Agresiones	X40-X49	0,0	0,4	0,0	0,3	0,8	0,4	0,6	0,3	0,4	0,5	0,5
Complicaciones de la atención médica y quirúrgica	X60-X84+Y87.0	0,0	0,0	0,0	0,0	0,0	0,1	0,2	0,2	1,1	2,3	3,8
	X85-Y09	0,0	0,0	0,0	0,0	0,0	0,0	0,0	0,0	0,0	0,0	0,0
	Y40-Y84	0,0	0,0	0,0	0,0	0,0	0,0	0,0	0,0	0,0	0,0	0,0

Tabla 6. Número de defunciones, tasa bruta de mortalidad y tasa de mortalidad ajustada por edad por causas de muerte seleccionadas según la edad, España 2016.

Causa de muerte (basada en la CIE, 10ª revisión)	Número de defunciones			Tasa de mortalidad bruta			Tasa de mortalidad ajustada por edad			
	Ambos sexos	Hombres	Mujeres	Ambos sexos	Hombres	Mujeres	Ambos sexos	Hombres	Mujeres	
Todas las causas	410611	208993	201618	884,0	916,4	852,7	462,1	599,1	349,3	
Enfermedades infecciosas y parasitarias	A00-B99	7033	3326	3707	15,1	14,6	15,7	8,7	11,0	6,7
Diarrea y gastroenteritis infecciosas	A09	776	262	514	1,7	1,1	2,2	0,7	0,7	0,7
Tuberculosis	A16-A19	188	108	80	0,4	0,5	0,3	0,2	0,4	0,1
Tuberculosis respiratoria	A16	137	84	53	0,3	0,4	0,2	0,2	0,3	0,1
Otras tuberculosis	A17-A19	51	24	27	0,1	0,1	0,1	0,1	0,1	0,1
Septicemia	A40-A41	3887	1704	2183	8,4	7,5	9,2	4,3	4,9	3,8
Hepatitis víricas	B15-B19	776	393	383	1,7	1,7	1,6	1,3	1,7	0,9
Enfermedad por VIH	B20-B24	498	385	113	1,1	1,7	0,5	1,2	2,0	0,5
Tumores malignos (cáncer)	C00-C97	108693	66358	42335	234,0	291,0	179,0	141,6	197,6	97,3
T. maligno de labio, boca y faringe	C00-C14	2428	1801	627	5,2	7,9	2,7	3,5	5,9	1,4
T. maligno de esófago	C15	1841	1558	283	4,0	6,8	1,2	2,9	5,4	0,8
T. maligno de estómago	C16	5418	3311	2107	11,7	14,5	8,9	7,0	9,9	4,7
T. maligno de colon y recto	C18-C20	15674	9360	6314	33,7	41,0	26,7	18,6	26,1	12,8
T. maligno de hígado	C22	4989	3410	1579	10,7	15,0	6,7	6,9	10,9	3,3
T. maligno de páncreas	C25	6789	3434	3355	14,6	15,1	14,2	8,6	10,4	6,9
T. maligno de laringe	C32	1320	1228	92	2,8	5,4	0,4	1,9	3,9	0,3
T. maligno de tráquea, bronquios y pulmón	C33-C34	22187	17624	4563	47,8	77,3	19,3	31,8	54,9	12,6
Melanoma maligno de piel	C43	959	537	422	2,1	2,4	1,8	1,5	1,8	1,3
T. maligno de la mama	C50	6477	92	6385	13,9	0,4	27,0	8,6	0,2	15,8
T. maligno de cuello de útero	C53	620	0	620	1,3	0,0	2,6	1,0	0,0	2,0
T. maligno de cuerpo de útero	C54-C55	1615	0	1615	3,5	0,0	6,8	2,0	0,0	3,7
T. maligno de ovario	C56	1960	0	1960	4,2	0,0	8,3	2,8	0,0	5,3
T. maligno de próstata	C61	5752	5752	0	12,4	25,2	0,0	5,9	14,6	0,0
T. maligno de riñón y pelvis renal	C64-C65	2152	1403	749	4,6	6,2	3,2	3,0	4,7	1,5
T. maligno de vejiga	C67	4861	3918	943	10,5	17,2	4,0	5,4	10,5	1,7
T. maligno del encéfalo	C71	2974	1675	1299	6,4	7,3	5,5	4,6	5,6	3,7
Linfomas	C81-C85	2847	1550	1297	6,1	6,8	5,5	3,6	4,7	2,8
Enfermedad de Hodgkin	C81	209	126	83	0,4	0,6	0,4	0,3	0,4	0,2
Linfomas no Hodgkin	C82-C85	2638	1424	1214	5,7	6,2	5,1	3,3	4,3	2,5
Mieloma múltiple y Enf. Inmunoproliferativa	C88, C90	1968	1030	938	4,2	4,5	4,0	2,3	2,7	1,9
Leucemias	C91-C95	3419	1941	1478	7,4	8,5	6,3	4,5	5,8	3,5
Carcinoma in situ, tumores benignos y tumores de comportamiento incierto	D00-D48	4246	2261	1985	9,1	9,9	8,4	4,5	6,0	3,5

Tabla 6. Número de defunciones, tasa bruta de mortalidad y tasa de mortalidad ajustada por edad por causas de muerte seleccionadas según la edad, España 2016.

Causa de muerte (basada en la CIE, 10ª revisión)		Número de defunciones			Tasa de mortalidad bruta			Tasa de mortalidad ajustada por edad		
		Ambos sexos	Hombres	Mujeres	Ambos sexos	Hombres	Mujeres	Ambos sexos	Hombres	Mujeres
Anemias	D50-D64	1196	462	734	2,6	2,0	3,1	1,2	1,3	1,2
Diabetes mellitus	E10-E14	9310	4090	5220	20,0	17,9	22,1	9,8	11,5	8,4
Demencias vasculares y otras no especificadas	F01, F03	20150	6668	13482	43,4	29,2	57,0	16,5	15,3	16,9
Atrofia muscular espinal	G12	992	541	451	2,1	2,4	1,9	1,5	1,8	1,2
Enfermedad de Parkinson	G20-G21	4313	2192	2121	9,3	9,6	9,0	3,8	5,1	2,9
Enfermedad de Alzheimer	G30	14793	4370	10423	31,8	19,2	44,1	13,0	10,6	14,3
Enfermedades del aparato circulatorio	I00-I99	119778	55307	64471	257,9	242,5	272,7	122,4	151,1	97,2
Enfermedades del corazón	I00-I09, I11, I13, I20-I51	82446	38908	43538	177,5	170,6	184,1	85,0	106,9	65,7
Enfermedades reumáticas del corazón	I00-I09	1656	490	1166	3,6	2,1	4,9	1,8	1,4	2,1
Enfermedad cardíaca hipertensiva	I11	6193	1861	4332	13,3	8,2	18,3	5,4	4,6	5,7
Enfermedad isquémica del corazón	I20-I25	32056	19071	12985	69,0	83,6	54,9	36,7	55,1	21,7
Insuficiencia cardíaca	I50	17931	6652	11279	38,6	29,2	47,7	16,8	17,5	15,8
Enfermedad hipertensiva	I10, I12, I15	4594	1580	3014	9,9	6,9	12,7	4,2	4,2	4,1
Enfermedades cerebrovasculares	I60-I69	27122	11556	15566	58,4	50,7	65,8	27,4	31,3	24,0
Enf. de las arterias, de las arteriolas y de los vasos capilares	I70-I78	5052	3008	2044	10,9	13,2	8,6	5,2	8,0	3,0
Aterosclerosis	I70	1371	524	847	3,0	2,3	3,6	1,1	1,3	1,0
Aneurisma y disección aórticos	I71	2009	1555	454	4,3	6,8	1,9	2,4	4,4	0,8
Enfermedades del aparato respiratorio	J00-J99	46812	26197	20615	100,8	114,9	87,2	49,0	72,8	32,5
Neumonía e influenza	J10-J18	9807	5102	4705	21,1	22,4	19,9	9,8	13,5	7,2
Otras infecciones agudas de las vías respiratorias inferiores	J20-J28	1294	498	796	2,8	2,2	3,4	1,3	1,3	1,3
Enfermedades crónicas de las vías respiratorias inferiores	J40-J47	15071	11011	4060	32,4	48,3	17,2	16,6	31,2	6,8
Bronquitis, crónica y no especificada	J40-J42	898	512	386	1,9	2,2	1,6	0,9	1,4	0,6
Enfisema	J43	1004	861	143	2,2	3,8	0,6	1,2	2,3	0,3
Asma	J45-J46	1044	162	882	2,2	0,7	3,7	1,1	0,5	1,4
Neumonitis debida a sólidos y líquidos	J69	2177	1018	1159	4,7	4,5	4,9	1,9	2,5	1,4
Insuficiencia respiratoria, no clasificada en otra parte	J96	2074	918	1156	4,5	4,0	4,9	2,2	2,5	1,8
Enfermedades del aparato digestivo	K00-K93	20096	10582	9514	43,3	46,4	40,2	23,3	31,2	16,3
Úlcera péptica	K25-K28	471	289	182	1,0	1,3	0,8	0,5	0,8	0,3
Apendicitis	K35-K38	98	48	50	0,2	0,2	0,2	0,1	0,1	0,1
Hernia y oclusión intestinal	K40-K46, K56	2739	1185	1554	5,9	5,2	6,6	2,6	2,9	2,3
Enfermedad vascular intestinal	K55	2804	1183	1621	6,0	5,2	6,9	2,8	3,1	2,5
Enfermedad crónica del hígado y cirrosis	K70, K73-K74	4161	3064	1097	9,0	13,4	4,6	7,0	11,1	3,2
Enfermedad alcohólica del hígado	K70	1155	981	174	2,5	4,3	0,7	2,2	3,8	0,6
Colelitiasis y otras enfermedades de la vesícula biliar	K80-K82	2072	915	1157	4,5	4,0	4,9	1,8	2,1	1,6
Pancreatitis aguda	K85	1268	631	637	2,7	2,8	2,7	1,4	1,8	1,1

Tabla 6. Número de defunciones, tasa bruta de mortalidad y tasa de mortalidad ajustada por edad por causas de muerte seleccionadas según la edad, España 2016.

Causa de muerte (basada en la CIE, 10ª revisión)		Número de defunciones			Tasa de mortalidad bruta			Tasa de mortalidad ajustada por edad		
		Ambos sexos	Hombres	Mujeres	Ambos sexos	Hombres	Mujeres	Ambos sexos	Hombres	Mujeres
Nefritis, nefrosis y síndrome nefrótico	N00-N07, N17-N19, N25-N27	6382	2964	3418	13,7	13,0	14,5	5,9	7,5	4,9
Insuficiencia renal	N17-N19	6273	2903	3370	13,5	12,7	14,3	5,8	7,3	4,8
Infecciones del riñón	N10-N12, N13.6, N15.1	155	61	94	0,3	0,3	0,4	0,2	0,1	0,2
Hiperplasia de próstata	N40	192	192	0	0,4	0,8	0,0	0,1	0,4	0,0
Enfermedades inflamatorias de los órganos pélvicos femeninos	N70-N76	49	0	49	0,1	0,0	0,2	0,1	0,0	0,1
Ciertas afecciones originadas en el período perinatal	P00-P96	637	375	262	1,4	1,6	1,1	2,5	2,8	2,3
Malformaciones congénitas, deformidades y anomalías cromosómicas	Q00-Q99	846	430	416	1,8	1,9	1,8	2,0	2,1	1,9
Síntomas, signos y hallazgos anormales clínicos y de laboratorio, no clasificados en otra parte	R00-R99	8033	3766	4267	17,3	16,5	18,0	11,0	14,0	8,0
Causas externas de mortalidad	V01-Y98	15668	9807	5861	33,7	43,0	24,8	21,7	31,6	12,5
Accidentes no intencionales	V01-X59, Y85-Y86	11550	6825	4725	24,9	29,9	20,0	14,3	20,6	8,4
Accidentes de vehículos a motor	V02-V04+V09.0+V09.2+V12-V14+V19.0-V19.2+V19.4-V19.6+V20-V79+V80.3-V80.5+V81.0-V81.1+V82.0-V82.1+V83-V86+V87.0-V87.8+V88.8-V88.9+V89.0-V89.2	1902	1473	429	4,1	6,5	1,8	3,6	5,8	1,5
Caídas	W00-W19	3019	1599	1420	6,5	7,0	6,0	3,0	4,1	2,1
Ahogamiento y sumersión accidentales	W65-W74	439	344	95	0,9	1,5	0,4	0,8	1,3	0,3
Envenenamiento accidental por exposición a sustancias nocivas	X40-X49	969	676	293	2,1	3,0	1,2	1,3	1,9	0,7
Suicidio	X60-X84+Y87.0	3569	2662	907	7,7	11,7	3,8	6,4	9,8	3,3
Agresiones	X85-Y09	282	178	104	0,6	0,8	0,4	0,6	0,7	0,5
Complicaciones de la atención médica y quirúrgica	Y40-Y84	234	119	115	0,5	0,5	0,5	0,3	0,4	0,3

Tabla 7. Número de defunciones, tasa de mortalidad bruta y tasa de mortalidad ajustada por edad por muertes relacionadas con el tabaco, según sexo. España, 2001-2016

Año	Defunciones			Tasa de mortalidad bruta			Tasa de mortalidad ajustada por edad		
	Ambos sexos	Hombres	Mujeres	Ambos sexos	Hombres	Mujeres	Ambos sexos	Hombres	Mujeres
2001	114.540	69.818	44.722	281,0	349,6	215,1	187,8	291,4	107,4
2002	116.010	70.675	45.335	280,1	347,7	214,9	185,4	287,6	106,1
2003	119.201	72.457	46.744	282,5	349,4	217,8	184,6	286,2	105,9
2004	113.384	69.271	44.113	264,6	328,4	202,7	172,2	267,3	97,9
2005	116.352	71.346	45.006	266,5	331,2	203,5	171,6	267,5	97,2
2006	109.307	67.438	41.869	246,4	307,9	186,4	157,4	246,0	87,9
2007	111.426	68.954	42.472	246,3	308,4	185,7	155,1	242,7	86,4
2008	108.252	66.826	41.426	235,4	293,7	178,4	146,8	229,0	81,8
2009	108.539	67.329	41.210	234,1	293,6	175,9	142,5	223,4	78,6
2010	107.451	66.527	40.924	230,8	289,1	173,7	137,0	214,2	76,1
2011	106.409	66.197	40.212	227,7	286,9	169,9	131,7	206,6	72,5
2012	108.289	67.320	40.969	231,6	292,0	172,8	130,8	205,0	72,1
2013	103.960	64.610	39.350	223,1	281,7	166,3	123,9	192,9	68,7
2014	102.443	63.859	38.584	220,5	279,6	163,4	119,5	186,4	65,9
2015	106.162	65.861	40.301	228,7	288,9	170,7	120,8	187,5	67,5
2016	102.025	63.849	38.176	219,6	280,0	161,5	115,1	178,8	63,6

Las tasas se expresan por 100.000 habitantes de ambos sexos, por 100.000 hombres o por 100.000 mujeres

Tabla 8. Número de defunciones, tasa de mortalidad bruta y tasa de mortalidad ajustada por edad por muertes atribuibles al tabaco, según sexo. España, 2001-2016

Año	Defunciones			Tasa de mortalidad bruta			Tasa de mortalidad ajustada por edad		
	Ambos sexos	Hombres	Mujeres	Ambos sexos	Hombres	Mujeres	Ambos sexos	Hombres	Mujeres
2001	18.214	16.254	1.960	44,7	81,4	9,4	35,0	69,6	6,9
2002	18.114	15.995	2.119	43,8	78,9	10,1	34,2	67,4	7,3
2003	18.801	16.537	2.264	44,8	80,2	10,6	34,7	67,9	7,6
2004	19.092	16.651	2.441	44,7	79,3	11,2	34,8	67,1	8,3
2005	19.118	16.647	2.471	44,1	77,9	11,2	33,9	65,4	8,1
2006	19.532	16.894	2.638	44,3	77,8	11,8	34,1	65,1	8,7
2007	19.992	17.194	2.798	44,6	77,6	12,3	34,0	64,6	9,0
2008	20.213	17.163	3.050	44,3	76,2	13,2	33,8	63,1	9,6
2009	20.425	17.296	3.129	44,5	76,3	13,5	33,6	62,6	9,8
2010	20.755	17.303	3.452	45,0	76,2	14,8	33,6	61,4	10,8
2011	21.097	17.512	3.585	45,7	77,2	15,3	33,4	60,9	10,8
2012	21.511	17.683	3.828	46,6	78,0	16,3	33,6	60,4	11,6
2013	21.689	17.577	4.112	46,5	76,6	17,4	32,8	57,9	12,1
2014	21.270	17.212	4.058	45,8	75,4	17,2	31,8	55,8	11,8
2015	21.625	17.259	4.366	46,6	75,7	18,5	31,8	54,9	12,6
2016	22.187	17.624	4.563	47,8	77,3	19,3	31,9	54,8	12,9

Las tasas se expresan por 100.000 habitantes de ambos sexos, por 100.000 hombres o por 100.000 mujeres

Tabla 9. Número de defunciones, tasa de mortalidad bruta y tasa de mortalidad ajustada por edad por muertes relacionadas con el alcohol, según sexo. España, 2001-2016

Año	Defunciones			Tasa de mortalidad bruta			Tasa de mortalidad ajustada por edad		
	Ambos sexos	Hombres	Mujeres	Ambos sexos	Hombres	Mujeres	Ambos sexos	Hombres	Mujeres
2001	25.946	19.404	6.542	63,6	97,2	31,5	53,9	88,1	23,0
2002	25.674	19.070	6.604	62,0	93,8	31,3	52,4	84,8	22,8
2003	26.540	19.589	6.951	62,9	94,5	32,4	52,8	85,1	23,3
2004	26.664	19.326	7.338	62,2	91,6	33,7	51,3	82,0	23,5
2005	26.396	19.213	7.183	60,5	89,2	32,5	49,4	79,7	21,8
2006	25.405	18.511	6.894	57,3	84,5	30,7	46,5	74,9	20,5
2007	25.173	18.199	6.974	55,6	81,4	30,5	44,9	71,8	20,2
2008	24.339	17.612	6.727	52,9	77,4	29,0	42,6	68,1	19,1
2009	23.788	17.035	6.753	51,3	74,3	28,8	40,2	64,1	18,4
2010	23.276	16.512	6.764	50,0	71,8	28,7	38,3	61,0	17,5
2011	23.403	16.323	7.080	50,1	70,7	29,9	37,3	59,0	17,5
2012	22.806	16.081	6.725	48,8	69,7	28,4	35,7	57,0	16,4
2013	23.233	16.006	7.227	49,9	69,8	30,5	35,7	55,9	17,4
2014	23.224	15.915	7.309	50,0	69,7	31,0	35,1	54,8	17,2
2015	23.660	16.088	7.572	51,0	70,6	32,1	34,8	54,3	17,2
2016	23.880	16.313	7.567	51,4	71,5	32,0	34,6	54,2	16,8

Las tasas se expresan por 100.000 habitantes de ambos sexos, por 100.000 hombres o por 100.000 mujeres

Tabla 10. Número de defunciones, tasa de mortalidad bruta y tasa de mortalidad ajustada por edad por muertes atribuibles al alcohol, según sexo. España, 2001-2016

Año	Defunciones			Tasa de mortalidad bruta			Tasa de mortalidad ajustada por edad		
	Ambos sexos	Hombres	Mujeres	Ambos sexos	Hombres	Mujeres	Ambos sexos	Hombres	Mujeres
2001	1.574	1.325	249	3,9	6,6	1,2	3,6	6,3	1,1
2002	1.498	1.276	222	3,6	6,3	1,1	3,4	6,0	1,0
2003	1.626	1.381	245	3,9	6,7	1,1	3,6	6,4	1,0
2004	1.593	1.321	272	3,7	6,3	1,2	3,5	6,0	1,2
2005	1.620	1.382	238	3,7	6,4	1,1	3,4	6,1	1,0
2006	1.639	1.406	233	3,7	6,4	1,0	3,4	6,0	1,0
2007	1.675	1.411	264	3,7	6,3	1,2	3,4	5,9	1,0
2008	1.626	1.357	269	3,5	6,0	1,2	3,2	5,5	1,0
2009	1.795	1.515	280	3,9	6,6	1,2	3,5	6,1	1,1
2010	1.825	1.538	287	3,9	6,7	1,2	3,5	6,0	1,1
2011	1.804	1.525	279	3,9	6,6	1,2	3,4	5,9	1,0
2012	1.719	1.433	286	3,7	6,2	1,2	3,1	5,4	1,0
2013	1.598	1.381	217	3,4	6,0	0,9	2,9	5,1	0,8
2014	1.544	1.316	228	3,3	5,8	1,0	2,7	4,8	0,8
2015	1.616	1.373	243	3,5	6,0	1,0	2,8	5,0	0,8
2016	1.522	1.298	224	3,3	5,7	0,9	2,6	4,6	0,7

Las tasas se expresan por 100.000 habitantes de ambos sexos, por 100.000 hombres o por 100.000 mujeres

Tabla 11. Número de defunciones, tasa de mortalidad bruta y tasa de mortalidad ajustada por edad por hernia abdominal, según sexo. España, 2001-2016

Año	Defunciones			Tasa de mortalidad bruta			Tasa de mortalidad ajustada por edad		
	Ambos sexos	Hombres	Mujeres	Ambos sexos	Hombres	Mujeres	Ambos sexos	Hombres	Mujeres
2001	1.722	711	1.011	4,2	3,6	4,9	2,5	2,9	2,3
2002	1.828	749	1.079	4,4	3,7	5,1	2,6	3,0	2,4
2003	2.004	834	1.170	4,7	4,0	5,5	2,8	3,2	2,5
2004	2.023	795	1.228	4,7	3,8	5,6	2,7	2,9	2,5
2005	2.069	844	1.225	4,7	3,9	5,5	2,7	3,0	2,4
2006	2.161	903	1.258	4,9	4,1	5,6	2,7	3,1	2,4
2007	2.118	876	1.242	4,7	3,9	5,4	2,5	2,9	2,3
2008	2.269	918	1.351	4,9	4,0	5,8	2,6	2,9	2,4
2009	2.257	948	1.309	4,9	4,1	5,6	2,5	2,9	2,2
2010	2.397	1.009	1.388	5,1	4,4	5,9	2,6	3,0	2,2
2011	2.408	1.025	1.383	5,2	4,4	5,8	2,5	2,9	2,2
2012	2.534	1.114	1.420	5,4	4,8	6,0	2,5	3,0	2,2
2013	2.485	1.054	1.431	5,3	4,6	6,0	2,4	2,7	2,1
2014	2.648	1.156	1.492	5,7	5,1	6,3	2,5	2,9	2,1
2015	2.805	1.173	1.632	6,0	5,1	6,9	2,6	2,9	2,3
2016	2.739	1.185	1.554	5,9	5,2	6,6	2,5	2,9	2,2

Las tasas se expresan por 100.000 habitantes de ambos sexos, por 100.000 hombres o por 100.000 mujeres

Tabla 12. Número de defunciones, tasa de mortalidad bruta y tasa de mortalidad ajustada por edad por apendicitis, según sexo. España, 2001-2016.

Año	Defunciones			Tasa de mortalidad bruta			Tasa de mortalidad ajustada por edad		
	Ambos sexos	Hombres	Mujeres	Ambos sexos	Hombres	Mujeres	Ambos sexos	Hombres	Mujeres
2001	77	45	32	0,2	0,2	0,2	0,1	0,2	0,1
2002	81	48	33	0,2	0,2	0,2	0,1	0,2	0,1
2003	74	48	26	0,2	0,2	0,1	0,1	0,2	0,1
2004	72	41	31	0,2	0,2	0,1	0,1	0,2	0,1
2005	77	43	34	0,2	0,2	0,2	0,1	0,2	0,1
2006	68	36	32	0,2	0,2	0,1	0,1	0,1	0,1
2007	67	28	39	0,1	0,1	0,2	0,1	0,1	0,1
2008	66	37	29	0,1	0,2	0,1	0,1	0,1	0,1
2009	58	38	20	0,1	0,2	0,1	0,1	0,1	0,0
2010	94	61	33	0,2	0,3	0,1	0,1	0,2	0,1
2011	81	39	42	0,2	0,2	0,2	0,1	0,1	0,1
2012	69	38	31	0,1	0,2	0,1	0,1	0,1	0,0
2013	58	22	36	0,1	0,1	0,2	0,1	0,1	0,1
2014	69	42	27	0,1	0,2	0,1	0,1	0,1	0,0
2015	75	38	37	0,2	0,2	0,2	0,1	0,1	0,1
2016	98	48	50	0,2	0,2	0,2	0,1	0,1	0,1

Las tasas se expresan por 100.000 habitantes de ambos sexos, por 100.000 hombres o por 100.000 mujeres

Tabla 13. Número de defunciones, tasa de mortalidad bruta y tasa de mortalidad ajustada por edad por efectos adversos de medicamentos según sexo. España, 2001-2016

Año	Defunciones			Tasa de mortalidad bruta			Tasa de mortalidad ajustada por edad		
	Ambos sexos	Hombres	Mujeres	Ambos sexos	Hombres	Mujeres	Ambos sexos	Hombres	Mujeres
2001	180	72	108	0,4	0,4	0,5	0,3	0,3	0,3
2002	203	78	125	0,5	0,4	0,6	0,3	0,3	0,3
2003	264	115	149	0,6	0,6	0,7	0,4	0,5	0,3
2004	263	108	155	0,6	0,5	0,7	0,4	0,4	0,4
2005	224	90	134	0,5	0,4	0,6	0,3	0,3	0,3
2006	166	67	99	0,4	0,3	0,4	0,2	0,2	0,2
2007	147	54	93	0,3	0,2	0,4	0,2	0,2	0,2
2008	119	44	75	0,3	0,2	0,3	0,1	0,1	0,1
2009	119	44	75	0,3	0,2	0,3	0,1	0,1	0,1
2010	136	44	92	0,3	0,2	0,4	0,2	0,1	0,2
2011	64	21	43	0,1	0,1	0,2	0,1	0,1	0,1
2012	62	35	27	0,1	0,2	0,1	0,1	0,1	0,1
2013	59	28	31	0,1	0,1	0,1	0,1	0,1	0,1
2014	47	24	23	0,1	0,1	0,1	0,1	0,1	0,1
2015	38	15	23	0,1	0,1	0,1	0,1	0,1	0,1
2016	36	17	19	0,1	0,1	0,1	0,0	0,1	0,0

Las tasas se expresan por 100.000 habitantes de ambos sexos, por 100.000 hombres o por 100.000 mujeres

Tabla 14. Número de defunciones por las principales causas de muerte, tasa de mortalidad bruta y tasa de mortalidad ajustada por edad, según comunidad autónoma. España, 2016.

	Todas las causas			Cáncer (C00-C97)			Enfermedades del corazón (I00-I09, I11, I13, I20-I51)		
	Número	Tasa	Tasa ajustada por edad	Número	Tasa	Tasa ajustada por edad	Número	Tasa	Tasa ajustada por edad
España	410.611	884,0	442,3	108.693	234,0	141,0	82.446	177,5	80,7
Andalucía	69.231	823,8	491,8	16.926	201,4	138,7	15.112	179,8	100,0
Aragón	13.481	1023,8	426,8	3.730	283,3	150,0	2.835	215,3	77,8
Asturias	13.204	1273,3	472,8	3.577	344,9	161,8	3.015	290,7	96,0
Baleares	7.939	694,4	438,1	2.159	188,8	136,6	1.636	143,1	82,4
Canarias	15.035	701,8	468,7	4.221	197,0	142,9	3.112	145,3	92,1
Cantabria	5.936	1020,9	441,1	1.767	303,9	168,9	1.064	183,0	71,1
Castilla-La Mancha	19.144	936,9	429,9	4.781	234,0	137,0	3.477	170,2	69,9
Castilla y León	28.436	1163,5	408,1	7.519	307,6	140,4	5.665	231,8	70,4
Cataluña	63.289	853,4	422,3	16.908	228,0	137,9	11.612	156,6	70,4
Comunidad Valenciana	42.697	866,4	456,5	11.415	231,6	143,1	9.131	185,3	89,8
Extremadura	11.237	1039,4	473,7	2.916	269,7	148,6	2.263	209,3	86,4
Galicia	31.757	1170,6	455,9	8.407	309,9	152,3	6.850	252,5	85,4
Madrid	45.066	699,2	374,7	12.479	193,6	123,7	8.086	125,5	60,4
Murcia	10.867	739,9	457,8	2.866	195,1	141,5	2.138	145,6	83,4
Navarra	5.727	897,4	409,7	1.566	245,4	139,3	1.021	160,0	64,5
País Vasco	21.224	980,3	421,2	6.122	282,8	149,7	3.815	176,2	67,9
La Rioja	2.967	949,0	407,7	811	259,4	143,8	588	188,1	69,4
Ceuta	508	599,6	518,0	135	159,3	147,6	107	126,3	101,8
Melilla	486	573,8	536,6	123	145,2	146,6	89	105,1	95,2
	Enfermedades cerebrovasculares (I60-I69)			Enfermedades crónicas de las vías respiratorias inferiores (J40-J47)			Enfermedad de Alzheimer (G30)		
	Número	Tasa	Tasa ajustada por edad	Número	Tasa	Tasa ajustada por edad	Número	Tasa	Tasa ajustada por edad
España	27.122	58,4	25,7	15.071	32,4	14,8	14.793	31,8	12,0
Andalucía	5.380	64,0	34,5	2.607	31,0	17,5	2.490	29,6	14,3
Aragón	1.040	79,0	27,5	476	36,2	13,6	468	35,5	10,3
Asturias	947	91,3	28,2	484	46,7	14,8	309	29,8	7,6
Baleares	424	37,1	21,4	310	27,1	16,1	258	22,6	11,6
Canarias	804	37,5	23,4	514	24,0	14,8	391	18,3	10,2
Cantabria	404	69,5	25,5	158	27,2	11,0	216	37,2	12,3
Castilla-La Mancha	1.285	62,9	24,6	837	41,0	16,8	633	31,0	10,7
Castilla y León	1.920	78,6	22,4	895	36,6	11,1	909	37,2	9,1
Cataluña	3.629	48,9	21,7	2.781	37,5	16,8	3.018	40,7	15,0
Comunidad Valenciana	2.839	57,6	27,4	1.389	28,2	13,6	1.805	36,6	15,0
Extremadura	824	76,2	29,6	342	31,6	13,2	306	28,3	9,2
Galicia	2.252	83,0	26,5	1.238	45,6	15,0	807	29,7	8,1
Madrid	2.362	36,6	17,5	1.552	24,1	12,0	1.435	22,3	9,1
Murcia	860	58,6	32,4	422	28,7	16,3	484	33,0	15,9
Navarra	342	53,6	21,4	215	33,7	14,6	319	50,0	17,3
País Vasco	1.363	63,0	23,5	676	31,2	12,2	770	35,6	11,4
La Rioja	210	67,2	24,3	90	28,8	10,3	136	43,5	13,3
Ceuta	23	27,1	24,3	16	18,9	16,8	18	21,2	16,0
Melilla	38	44,9	39,6	13	15,3	15,5	16	18,9	14,0

Tabla 14. Número de defunciones por las principales causas de muerte, tasa de mortalidad bruta y tasa de mortalidad ajustada por edad, según comunidad autónoma. España, 2016.

	Accidentes no intencionales (V01-X59,Y85-Y86)			Diabetes mellitus (E10-E14)			Neumonía e influenza (J10-J18)		
	Número	Tasa	Tasa	Número	Tasa	Tasa	Número	Tasa	Tasa
			ajustada por edad			ajustada por edad			ajustada por edad
España	11.550	24,9	15,1	9.310	20,0	8,8	9.807	21,1	9,1
Andalucía	1.662	19,8	14,4	1.480	17,6	9,6	1.467	17,5	9,5
Aragón	308	23,4	12,7	256	19,4	6,8	330	25,1	8,6
Asturias	377	36,4	16,6	288	27,8	9,1	290	28,0	8,6
Baleares	231	20,2	15,3	241	21,1	12,2	194	17,0	9,8
Canarias	388	18,1	13,7	490	22,9	14,3	509	23,8	14,4
Cantabria	153	26,3	15,1	40	6,9	2,9	130	22,4	7,9
Castilla-La Mancha	599	29,3	16,1	549	26,9	11,0	579	28,3	10,6
Castilla y León	750	30,7	14,7	833	34,1	10,0	674	27,6	7,3
Cataluña	2.381	32,1	17,0	1.565	21,1	9,2	1.162	15,7	6,9
Comunidad Valenciana	1.001	20,3	13,2	982	19,9	9,3	1.058	21,5	10,0
Extremadura	227	21,0	13,1	252	23,3	9,6	373	34,5	12,9
Galicia	915	33,7	18,3	659	24,3	7,9	693	25,5	8,5
Madrid	1.114	17,3	10,1	709	11,0	5,1	1.381	21,4	9,5
Murcia	240	16,3	12,6	264	18,0	9,8	345	23,5	12,3
Navarra	171	26,8	13,8	153	24,0	10,4	131	20,5	8,3
País Vasco	597	27,6	15,3	425	19,6	7,4	366	16,9	6,5
La Rioja	78	24,9	14,4	61	19,5	8,1	51	16,3	5,8
Ceuta	13	15,3	13,7	25	29,5	25,6	15	17,7	14,1
Melilla	15	17,7	17,5	19	22,4	20,8	16	18,9	16,8
	Nefritis, nefrosis y síndrome nefrótico (N00-N07, N17-N19, N25-)			Enfermedad hipertensiva (I10, I12, I15)			Enfermedad crónica del hígado y cirrosis (K70, K73-K74)		
	Número	Tasa	Tasa	Número	Tasa	Tasa	Número	Tasa	Tasa
			ajustada por edad			ajustada por edad			ajustada por edad
España	6.382	13,7	5,5	4.594	9,9	3,9	4.161	9,0	6,4
Andalucía	1.109	13,2	6,7	707	8,4	4,3	868	10,3	8,1
Aragón	268	20,4	6,3	145	11,0	3,2	121	9,2	6,5
Asturias	151	14,6	4,2	162	15,6	4,3	125	12,1	7,5
Baleares	152	13,3	7,3	142	12,4	6,7	85	7,4	5,9
Canarias	151	7,0	4,2	146	6,8	4,0	184	8,6	6,8
Cantabria	75	12,9	4,3	25	4,3	1,4	31	5,3	3,2
Castilla-La Mancha	362	17,7	6,4	248	12,1	4,2	166	8,1	6,1
Castilla y León	412	16,9	4,4	372	15,2	3,9	210	8,6	5,3
Cataluña	1.058	14,3	5,8	785	10,6	4,1	700	9,4	6,6
Comunidad Valenciana	710	14,4	6,1	430	8,7	3,8	459	9,3	6,7
Extremadura	215	19,9	6,8	112	10,4	3,6	76	7,0	4,7
Galicia	465	17,1	5,1	359	13,2	3,9	340	12,5	7,9
Madrid	631	9,8	4,3	475	7,4	3,2	368	5,7	4,2
Murcia	168	11,4	5,8	95	6,5	3,4	123	8,4	7,0
Navarra	80	12,5	4,6	75	11,8	4,1	44	6,9	4,6
País Vasco	301	13,9	4,8	261	12,1	4,1	178	8,2	5,2
La Rioja	42	13,4	4,3	38	12,2	3,5	26	8,3	5,4
Ceuta	10	11,8	8,8	2	2,4	1,4	4	4,7	4,3
Melilla	9	10,6	9,4	2	2,4	2,1	6	7,1	7,3

Tabla 14. Número de defunciones por las principales causas de muerte, tasa de mortalidad bruta y tasa de mortalidad ajustada por edad, según comunidad autónoma. España, 2016.

	Enfermedad de Parkinson (G20-G21)			Septicemia (A40-A41)			Suicidio (X60-X84+Y87.0)		
	Número	Tasa	Tasa	Número	Tasa	Tasa	Número	Tasa	Tasa
			ajustada por edad			ajustada por edad			
España	4.313	9,3	3,8	3.887	8,4	3,9	3.569	7,7	6,3
Andalucía	548	6,5	3,4	746	8,9	5,1	668	7,9	6,7
Aragón	134	10,2	3,5	69	5,2	2,0	113	8,6	6,4
Asturias	165	15,9	4,7	84	8,1	2,9	134	12,9	9,0
Baleares	94	8,2	4,5	157	13,7	8,3	92	8,0	6,9
Canarias	121	5,6	3,3	200	9,3	5,9	183	8,5	7,2
Cantabria	81	13,9	4,8	33	5,7	2,3	41	7,1	5,5
Castilla-La Mancha	229	11,2	4,3	85	4,2	1,6	135	6,6	5,6
Castilla y León	308	12,6	3,6	317	13,0	3,9	215	8,8	6,3
Cataluña	800	10,8	4,3	530	7,1	3,2	510	6,9	5,7
Comunidad Valenciana	423	8,6	3,8	500	10,1	4,8	336	6,8	5,5
Extremadura	110	10,2	3,7	81	7,5	3,3	82	7,6	6,2
Galicia	387	14,3	4,4	218	8,0	3,0	338	12,5	9,3
Madrid	430	6,7	3,0	518	8,0	3,9	305	4,7	4,2
Murcia	102	6,9	3,6	92	6,3	3,7	119	8,1	7,5
Navarra	70	11,0	4,2	26	4,1	1,4	51	8,0	6,7
País Vasco	255	11,8	3,9	166	7,7	3,1	179	8,3	6,5
La Rioja	42	13,4	4,5	18	5,8	3,2	28	9,0	6,6
Ceuta	7	8,3	7,3	9	10,6	8,4	4	4,7	5,0
Melilla	2	2,4	2,7	5	5,9	5,8	2	2,4	2,5
	Enfermedad vascular intestinal (K55)								
	Número	Tasa	Tasa	Número	Tasa	Tasa	Número	Tasa	Tasa
			ajustada por edad			ajustada por edad			
España	2.804	6,0	2,6						
Andalucía	489	5,8	3,1						
Aragón	117	8,9	3,1						
Asturias	78	7,5	2,4						
Baleares	41	3,6	2,2						
Canarias	92	4,3	2,6						
Cantabria	52	8,9	3,6						
Castilla-La Mancha	157	7,7	2,9						
Castilla y León	224	9,2	2,7						
Cataluña	428	5,8	2,5						
Comunidad Valenciana	252	5,1	2,5						
Extremadura	83	7,7	3,2						
Galicia	227	8,4	2,6						
Madrid	284	4,4	2,1						
Murcia	64	4,4	2,3						
Navarra	43	6,7	2,6						
País Vasco	139	6,4	2,3						
La Rioja	14	4,5	1,3						
Ceuta	3	3,5	2,9						
Melilla	3	3,5	3,6						

Tabla 15. Número de defunciones por enfermedades relacionadas y atribuibles al tabaco y al alcohol, tasa de mortalidad bruta y tasa de mortalidad ajustada por edad, según comunidad autónoma. España, 2016.

	Defunciones relacionadas con el tabaco ¹			Defunciones atribuibles al tabaco (C33-C34)		
	Número	Tasa	Tasa ajustada por edad	Número	Tasa	Tasa ajustada por edad
España	102.025	219,6	115,1	22.187	47,8	31,9
Andalucía	18.298	217,7	131,8	3.443	41,0	30,0
Aragón	3.547	269,4	118,4	775	58,9	35,6
Asturias	3.678	354,7	138,7	748	72,1	39,2
Baleares	1.958	171,3	111,9	466	40,7	32,2
Canarias	4.121	192,4	130,2	910	42,5	32,3
Cantabria	1.480	254,5	120,9	389	66,9	41,6
Castilla-La Mancha	4.602	225,2	110,3	988	48,4	32,0
Castilla y León	6.616	270,7	101,9	1.313	53,7	29,3
Cataluña	14.847	200,2	105,0	3.479	46,9	31,6
Comunidad Valenciana	10.980	222,8	122,6	2.469	50,1	33,8
Extremadura	2.794	258,4	123,3	620	57,4	35,5
Galicia	7.955	293,2	119,6	1.615	59,5	34,1
Madrid	10.252	159,1	89,8	2.597	40,3	28,0
Murcia	2.878	196,0	124,9	608	41,4	33,1
Navarra	1.298	203,4	101,4	317	49,7	32,6
País Vasco	4.898	226,2	105,0	1.176	54,3	32,9
La Rioja	709	226,8	103,1	152	48,6	31,5
Ceuta	130	153,4	139,9	32	37,7	36,7
Melilla	128	151,1	145,1	25	29,5	31,8

	Defunciones relacionadas con el alcohol ²			Defunciones atribuibles al alcohol (E24.4, F10, G31.2, G62.1, G72.1, I42.6, K29.2, K70, K86.0, R78.0, X45, X65 y Y15)		
	Número	Tasa	Tasa ajustada por edad	Número	Tasa	Tasa ajustada por edad
España	23.880	51,4	34,6	1.522	3,3	2,6
Andalucía	4.010	47,7	36,4	265	3,2	2,7
Aragón	696	52,9	33,2	57	4,3	3,5
Asturias	776	74,8	40,5	63	6,1	4,2
Baleares	494	43,2	34,0	36	3,1	2,8
Canarias	981	45,8	35,7	78	3,6	2,9
Cantabria	301	51,8	31,6	20	3,4	2,3
Castilla-La Mancha	1.072	52,5	33,5	56	2,7	2,3
Castilla y León	1.518	62,1	34,1	110	4,5	3,1
Cataluña	4.260	57,4	35,6	209	2,8	2,2
Comunidad Valenciana	2.253	45,7	31,7	154	3,1	2,5
Extremadura	487	45,0	30,4	39	3,6	2,7
Galicia	1.940	71,5	43,1	143	5,3	3,6
Madrid	2.278	35,3	23,9	112	1,7	1,4
Murcia	602	41,0	33,5	46	3,1	2,8
Navarra	347	54,4	33,0	17	2,7	2,0
País Vasco	1.213	56,0	34,0	75	3,5	2,4
La Rioja	163	52,1	32,3	13	4,2	3,1
Ceuta	31	36,6	34,6	2	2,4	2,3
Melilla	25	29,5	29,8	1	1,2	1,2

1. Códigos de las defunciones relacionadas con el tabaco: C15+C32+F10+K70+K73-K74+K76+V00-V99+W00-W99+X00-X99+Y00-Y99

2. Códigos de las defunciones relacionadas con el alcohol: C00-C14+C32-C34+C15+I20-I25+I60-I69+J40-J47

Tabla 16. Número de defunciones por hernia abdominal, apendicitis y efectos adversos de medicamentos, tasa de mortalidad bruta y tasa de mortalidad ajustada por edad, según comunidad autónoma. España, 2016.

	Hernia abdominal (K40-K46+K56)			Apendicitis (K35-K38)			Efectos adversos de medicamentos (Y40-Y59)		
	Número	Tasa	Tasa ajustada por edad	Número	Tasa	Tasa ajustada por edad	Número	Tasa	Tasa ajustada por edad
España	2.739	5,9	2,5	98	0,2	0,1	36	0,1	0,0
Andalucía	472	5,6	3,0	12	0,1	0,1	6	0,1	0,1
Aragón	116	8,8	2,7	4	0,3	0,1	1	0,1	0,1
Asturias	53	5,1	1,6	6	0,6	0,2	0	0,0	0,0
Baleares	50	4,4	2,3	1	0,1	0,0	3	0,3	0,2
Canarias	65	3,0	1,8	2	0,1	0,1	1	0,0	0,0
Cantabria	35	6,0	2,3	2	0,3	0,1	0	0,0	0,0
Castilla-La Mancha	174	8,5	3,2	4	0,2	0,1	1	0,0	0,0
Castilla y León	253	10,4	2,8	6	0,2	0,1	1	0,0	0,0
Cataluña	439	5,9	2,3	17	0,2	0,1	2	0,0	0,0
Comunidad Valenciana	237	4,8	2,2	10	0,2	0,1	2	0,0	0,0
Extremadura	82	7,6	3,0	2	0,2	0,1	1	0,1	0,1
Galicia	187	6,9	2,2	5	0,2	0,1	2	0,1	0,0
Madrid	278	4,3	2,0	9	0,1	0,1	6	0,1	0,1
Murcia	70	4,8	2,5	8	0,5	0,4	1	0,1	0,1
Navarra	42	6,6	2,4	2	0,3	0,2	6	0,9	0,4
País Vasco	141	6,5	2,3	6	0,3	0,1	2	0,1	0,0
La Rioja	27	8,6	3,3	0	0,0	0,0	1	0,3	0,2
Ceuta	8	9,4	7,1	0	0,0	0,0	0	0,0	0,0
Melilla	3	3,5	2,8	0	0,0	0,0	0	0,0	0,0

Tabla 17. Número de defunciones en menores de 1 año, tasa de mortalidad neonatal, postneonatal e infantil. España, 1981-2016

Año	Defunciones			Tasa de mortalidad		
	Menores de 28 días	Mayores de 28 días y menores de 1 año	Menores de 1 año	Neonatal	Postneonatal	Infantil
1981	4.659	1.985	6.644	8,7	3,7	12,5
1982	4.094	1.728	5.822	7,9	3,4	11,3
1983	3.666	1.619	5.285	7,6	3,3	10,9
1984	3.178	1.492	4.670	6,7	3,2	9,9
1985	2.705	1.366	4.071	5,9	3,0	8,9
1986	2.719	1.319	4.038	6,2	3,0	9,2
1987	2.546	1.243	3.789	6,0	2,9	8,9
1988	2.173	1.198	3.371	5,2	2,9	8,0
1989	2.088	1.091	3.179	5,1	2,7	7,8
1990	1.997	1.053	3.050	5,0	2,6	7,6
1991	1.809	1.037	2.846	4,6	2,6	7,2
1992	1.830	968	2.798	4,6	2,4	7,1
1993	1.589	992	2.581	4,1	2,6	6,7
1994	1.431	808	2.239	3,9	2,2	6,0
1995	1.285	711	1.996	3,5	2,0	5,5
1996	1.266	742	2.008	3,5	2,0	5,5
1997	1.188	668	1.856	3,2	1,8	5,0
1998	1.086	688	1.774	3,0	1,9	4,9
1999	1.071	629	1.700	2,8	1,7	4,5
2000	1.113	627	1.740	2,8	1,6	4,4
2001	1.126	531	1.657	2,8	1,3	4,1
2002	1.165	572	1.737	2,8	1,4	4,1
2003	1.106	627	1.733	2,5	1,4	3,9
2004	1.199	614	1.813	2,6	1,4	4,0
2005	1.127	638	1.765	2,4	1,4	3,8
2006	1.113	591	1.704	2,3	1,2	3,5
2007	1.120	584	1.704	2,3	1,2	3,5
2008	1.114	627	1.741	2,1	1,2	3,3
2009	1.052	557	1.609	2,1	1,1	3,3
2010	1.025	528	1.553	2,1	1,1	3,2
2011	1.001	504	1.505	2,1	1,1	3,2
2012	960	444	1.404	2,1	1,0	3,1
2013	806	358	1.164	1,9	0,8	2,7
2014	901	331	1.232	2,1	0,8	2,9
2015	771	368	1.139	1,8	0,9	2,7
2016	772	348	1.120	1,9	0,8	2,7

Las tasas se expresan por 1000 nacidos vivos

Tabla 18. Número de defunciones en menores de 1 años y tasa de mortalidad infantil según causa de muerte, España 2016.

Causa de muerte (basada en la CIE, 10ª revisión)		Defunciones	Tasa
Todas las causas		1120	272,8
Enfermedades infecciosas y parasitarias	A00-B99	16	3,9
Diarrea y gastroenteritis infecciosas	A09	2	0,5
Tos ferina	A37	4	1,0
Enfermedad meningocócica	A39	1	0,2
Septicemia	A40-A41	7	1,7
Tumores	C00-D48	18	4,4
Enfermedades de la sangre y de los órganos hematopoyéticos, y ciertos trastornos que afectan al mecanismo de la inmunidad	D50-D89	12	2,9
Enfermedades endocrinas, nutricionales y metabólicas	E00-E90	38	9,3
Enfermedades del sistema nervioso	G00-G99	38	9,3
Meningitis	G00, G03	4	1,0
Atrofia muscular espinal y síndromes afines	G12	8	1,9
Enfermedades musculares y de la unión neuromuscular	G70-G72	4	1,0
Enfermedades del sistema circulatorio	I00-I99	12	2,9
Cardiomiopatía	I42	6	1,5
Enfermedad cardiopulmonar y de la circulación pulmonar	I26-I28	0	0,0
Enfermedades del sistema respiratorio	J00-J99	12	2,9
Neumonía e influenza	J10-J18	2	0,5
Bronquitis y bronquiolitis aguda	J20-J21	3	0,7
Enfermedades del sistema digestivo	K00-K93	8	1,9
Hernia de la cavidad abdominal y obstrucción intestinal sin hernia	K40-K46, K56	1	0,2
Enfermedades del sistema genitourinario	N00-N99	6	1,5
Ciertas afecciones originadas en el período perinatal	P00-P96	614	149,5
Feto y recién nacido afectados por complicaciones maternas del embarazo	P01	38	9,3
Feto y recién nacido afectados por complicaciones de la placenta, del cordón umbilical y de las membranas	P02	35	8,5
Trastornos relacionados con la duración corta de la gestación y con bajo peso al nacer, no clasificados en otra parte	P07	46	11,2
Hipoxia intrauterina y asfixia al nacimiento	P20-P21	61	14,9
Dificultad respiratoria del recién nacido	P22	44	10,7
Síndromes de aspiración neonatal	P24	15	3,7
Enfisema intersticial y afecciones relacionadas, originadas en el período perinatal	P25	18	4,4
Hemorragia pulmonar originada en el período perinatal	P26	21	5,1
Enfermedad respiratoria crónica originada en el período perinatal	P27	15	3,7
Atelectasia primaria del recién nacido	P28.0-P28.1	15	3,7

La tasa se expresa por 100.000 nacidos vivos

Tabla 18. Número de defunciones en menores de 1 años y tasa de mortalidad infantil según causa de muerte, España 2016.

Causa de muerte (basada en la CIE, 10ª revisión)		Defunciones	Tasa
Trastornos cardiovasculares originados en el período perinatal	P29	43	10,5
Sepsis bacteriana del recién nacido	P36	66	16,1
Hemorragia del recién nacido	P50-P52, P54	47	11,4
Alteraciones hematológicas del recién nacido	P60-P61	16	3,9
Enterocolitis necrotizante del feto y del recién nacido	P77	27	6,6
Malformaciones congénitas, deformidades y anomalías cromosómicas	Q00-Q99	275	67,0
Anencefalia y malformaciones congénitas similares	Q00	4	1,0
Hidrocefalo congénito	Q03	1	0,2
Otras malformaciones congénitas del sistema nervioso	Q01-Q02, Q04-Q07	20	4,9
Malformaciones congénitas del corazón	Q20-Q24	86	20,9
Otras malformaciones congénitas del sistema circulatorio	Q25-Q28	41	10,0
Malformaciones congénitas del sistema respiratorio	Q30-Q34	27	6,6
Malformaciones congénitas del sistema digestivo	Q35-Q45	11	2,7
Malformaciones congénitas del sistema genitourinario	Q50-Q64	16	3,9
Malformaciones y deformidades congénitas del sistema osteomuscular	Q65-Q79	22	5,4
Síndrome de Down	Q90	5	1,2
Síndrome de Edwards y síndrome de Patau	Q91	14	3,4
Otras anomalías cromosómicas, no clasificadas en otra parte	Q92-Q99	3	0,7
Síntomas, signos y hallazgos anormales clínicos y de laboratorio, no clasificados en otra parte	R00-R99	55	13,4
Síndrome de la muerte súbita infantil	R95	44	10,7
Causas externas de mortalidad	V01-Y98	16	3,9
Accidentes no intencionales	V01-X59	14	3,4
Accidentes de vehículos a motor	V02- V04+V09.0+V09.2+ V12-V14+V19.0- V19.2+ V19.4- V19.6+V20-V79+ V80.3- V80.5+V81.0- V81.1+V82.0- V82.1+V83-V86+V87.0- V87.8+V88.8-V88.9+ V89.0-V89.2	3	0,7
Caídas	W00-W19	1	0,2
Ahogamiento y sumersión accidentales	W65-W74	0	0,0
Otros accidentes que obstruyen la respiración	W75-W84	5	1,2
	X40-X49	1	0,2
Envenenamiento accidental por exposición a sustancias nocivas			
Agresiones	X85-Y09	2	0,5

La tasa se expresa por 100.000 nacidos vivos

Tabla 19. Número de defunciones en menores de 1 año y tasa de mortalidad infantil por las principales causas de muerte, España 2001-2016.

Causa de muerte (basada en la CIE, 10ª revisión)	Defunciones	Tasa
Todas las causas		
2001	1657	407,7
2002	1737	414,7
2003	1733	392,2
2004	1813	398,8
2005	1765	378,5
2006	1704	352,8
2007	1704	346,0
2008	1741	335,0
2009	1609	325,1
2010	1553	319,2
2011	1505	318,9
2012	1404	308,8
2013	1164	273,4
2014	1232	288,1
2015	1139	271,0
2016	1120	272,8
Malformaciones congénitas, deformidades y anomalías cromosómicas	Q00-Q99	
2001	496	122,1
2002	518	123,7
2003	519	117,5
2004	488	107,3
2005	492	105,5
2006	468	96,9
2007	431	87,5
2008	466	89,7
2009	383	77,4
2010	434	89,2
2011	423	89,6
2012	312	68,6
2013	274	64,4
2014	265	62,0
2015	259	61,6
2016	275	67,0
Sepsis bacteriana del recién nacido	P36	
2001	97	23,9
2002	110	26,3
2003	118	26,7
2004	113	24,9
2005	110	23,6
2006	97	20,1
2007	135	27,4
2008	115	22,1
2009	111	22,4
2010	80	16,4
2011	104	22,0
2012	68	15,0
2013	72	16,9
2014	76	17,8
2015	66	15,7
2016	66	16,1
Hipoxia intrauterina y asfixia al nacimiento	P20-P21	
2001	74	18,2
2002	58	13,8
2003	52	11,8
2004	54	11,9
2005	55	11,8
2006	46	9,5
2007	47	9,5
2008	53	10,2
2009	52	10,5
2010	59	12,1
2011	68	14,4
2012	43	9,5
2013	35	8,2
2014	50	11,7
2015	72	17,1
2016	61	14,9

La tasa se expresa por 100.000 nacidos vivos

Tabla 19. Número de defunciones en menores de 1 año y tasa de mortalidad infantil por las principales causas de muerte, España 2001-2016.

Causa de muerte (basada en la CIE, 10ª revisión)		Defunciones	Tasa
Hemorragia del recién nacido	P50-P52, P54		
2001		72	17,7
2002		82	19,6
2003		78	17,7
2004		72	15,8
2005		91	19,5
2006		73	15,1
2007		94	19,1
2008		59	11,4
2009		69	13,9
2010		82	16,9
2011		73	15,5
2012		66	14,5
2013		64	15,0
2014		63	14,7
2015		67	15,9
2016		47	11,4
Trastornos relacionados con la duración corta de la gestación y con bajo peso al nacer, no clasificados en otra parte	P07		
2001		94	23,1
2002		116	27,7
2003		111	25,1
2004		126	27,7
2005		108	23,2
2006		99	20,5
2007		112	22,7
2008		137	26,4
2009		75	15,2
2010		50	10,3
2011		46	9,7
2012		66	14,5
2013		55	12,9
2014		46	10,8
2015		36	8,6
2016		46	11,2
Síndrome de la muerte súbita infantil	R95		
2001		72	17,7
2002		78	18,6
2003		75	17,0
2004		78	17,2
2005		88	18,9
2006		71	14,7
2007		59	12,0
2008		72	13,9
2009		68	13,7
2010		57	11,7
2011		62	13,1
2012		51	11,2
2013		46	10,8
2014		50	11,7
2015		46	10,9
2016		44	10,7
Dificultad respiratoria del recién nacido	P22		
2001		93	22,9
2002		82	19,6
2003		72	16,3
2004		93	20,5
2005		75	16,1
2006		78	16,2
2007		73	14,8
2008		49	9,4
2009		63	12,7
2010		58	11,9
2011		63	13,3
2012		49	10,8
2013		37	8,7
2014		51	11,9
2015		53	12,6
2016		44	10,7

La tasa se expresa por 100.000 nacidos vivos

Tabla 19. Número de defunciones en menores de 1 año y tasa de mortalidad infantil por las principales causas de muerte, España 2001-2016.

Causa de muerte (basada en la CIE, 10ª revisión)	Defunciones	Tasa
Trastornos cardiovasculares originados en el periodo perinatal P29		
2001	52	12,8
2002	31	7,4
2003	30	6,8
2004	32	7,0
2005	28	6,0
2006	37	7,7
2007	27	5,5
2008	24	4,6
2009	26	5,3
2010	39	8,0
2011	32	6,8
2012	27	5,9
2013	39	9,2
2014	35	8,2
2015	52	12,4
2016	43	10,5
Feto y recién nacido afectados por complicaciones maternas del embarazo P01		
2001	77	18,9
2002	58	13,8
2003	48	10,9
2004	88	19,4
2005	63	13,5
2006	57	11,8
2007	54	11,0
2008	63	12,1
2009	56	11,3
2010	47	9,7
2011	61	12,9
2012	48	10,6
2013	35	8,2
2014	52	12,2
2015	36	8,6
2016	38	9,3
Enterocolitis necrotizante del feto y del recién nacido P77		
2001	27	6,6
2002	54	12,9
2003	61	13,8
2004	50	11,0
2005	50	10,7
2006	62	12,8
2007	65	13,2
2008	73	14,0
2009	57	11,5
2010	40	8,2
2011	40	8,5
2012	40	8,8
2013	35	8,2
2014	36	8,4
2015	27	6,4
2016	27	6,6

La tasa se expresa por 100.000 nacidos vivos

Apéndice

Fuente de datos sobre defunciones

La información sobre las defunciones ocurridas en los residentes en España procede del fichero sobre defunciones según causa de muerte proporcionado anualmente por el Instituto Nacional de Estadística (INE) a la Subdirección General de Información Sanitaria e Innovación del Ministerio de Sanidad, Servicios Sociales e Igualdad.

El fichero de defunciones según la causa de muerte se elabora a partir de la información contenida en el boletín estadístico de defunción y en el boletín estadístico de parto que se cumplimentan cuando se produce un fallecimiento. En el primero se recogen los datos sobre los fallecidos que han vivido más de 24 horas de vida y en el segundo se recogen los datos de los fallecidos antes de las 24 horas de vida. Esos boletines estadísticos contienen información sobre diversas características demográficas, sociales y sanitarias de los fallecidos. Así mismo, en los casos de las defunciones en las que interviene el juzgado, además de estos boletines debe cumplimentarse por los juzgados de instrucción otro cuestionario donde figuran las circunstancias externas que produjeron las lesiones. Para el presente informe se han utilizado las siguientes características que figuran en esos boletines: edad y sexo del fallecido, comunidad autónoma de residencia y la causa básica de la defunción.

El proceso establecido para recoger los datos que figuran en el fichero de defunciones según la causa de muerte se inicia cuando el INE envía a todas las oficinas del Registro Civil los formularios de los boletines estadísticos de defunción y de parto. El

apartado de estos boletines estadísticos referido a las causas de muerte debe ser rellenado y firmado por el médico que certifica la defunción; el resto de los datos son consignados por los familiares o personas obligadas por la Ley a realizar la declaración. Posteriormente las oficinas del Registro Civil remiten esos boletines cumplimentados al INE. Desde 1983, el INE estableció convenios de colaboración con las comunidades autónomas, de forma que los departamentos de estadística de las comunidades son las que realizan las labores de codificación de la información de los citados boletines de aquellas defunciones ocurridas en su ámbito territorial. Posteriormente, las comunidades autónomas devuelven al INE la información de los boletines debidamente codificada, si bien antes han incorporado la información que contienen sobre cada fallecido a sus respectivos ficheros de mortalidad

En este informe se han analizado las defunciones de las personas residentes en España. Por un lado, se han estudiado las defunciones del conjunto de la población según edad, sexo y comunidad autónoma de residencia y por otro se han estudiado las defunciones en menores de 1 año con el objeto de obtener la magnitud y la tendencia de la mortalidad infantil. Y tanto en uno como en otro caso se ha analizado el conjunto de las defunciones y las defunciones según una lista de causas de muerte seleccionadas.

Clasificación de la causa básica de la defunción

La causa de la muerte se codifica de acuerdo a Clasificación Internacional de Enfermedades y Causas de Muerte (CIE) de la Organización Mundial de la Salud. Desde el año 1999, la causa básica de la defunción que figura en el boletín estadístico de defunción y en el boletín estadístico de parto se codifica con los códigos de la 10ª revisión de la CIE, donde figuran 21 grandes grupos y 2036 categorías específicas de causas de muerte.

Entre 1980 y 1998 estuvo en vigor la 9ª revisión de la CIE con 17 grandes grupos y 1178 categorías de causas de muerte. Y en años previos se utilizaron revisiones anteriores de la CIE. Estos cambios en la clasificación de causas de muerte como consecuencia de las revisiones de la CIE pueden originar cambios en las tendencias de mortalidad por algunas causas de muerte. Por ello, la comparación de las causas de muerte entre diferentes revisiones de la CIE requiere una inspección minuciosa acerca del código o código que incluyen la definición de cada causa de muerte. Así mismo, un cambio acentuado en la tendencia de mortalidad en el año en el que se ha implantado un nueva CIE sugiere que puede haber problemas para la comparación de la causa de muerte objeto de análisis.

En este informe las tabulaciones de las causas de muerte están basadas en la causa básica de la defunción. Según la Organización Mundial de la Salud la causa básica de la defunción es la enfermedad o lesión que inició la cadena de acontecimientos patológicos que condujeron directamente a la muerte. Cuando la causa es una lesión traumática, se considera causa básica las circunstancias del accidente o

violencia que produjo la lesión fatal. La causa básica de la defunción es seleccionada entre las diversas condiciones que certifica el médico en el boletín estadístico de defunción. Cuando hay más de una causa o condición certificada por el médico, la causa básica es determinada por la secuencia de condiciones que aparecen en el boletín, junto a una serie de reglas que proporciona la CIE para la selección de la causa básica.

Existen algunos indicadores para evaluar la calidad de la información sobre la causa de muerte que aparece en los registros de mortalidad. Uno de ellos es la proporción de las defunciones que han tenido que ser asignada al grupos de signos y síntomas mal definidos. En España, las defunciones por causas de muerte mal definidas en 2016 fueron el 1,9%. En los países de la Unión Europea ese porcentaje oscila entre el 0,5% y el 5,5%.

Listas de tabulación de causas de muerte

La mayoría de las tablas de datos del presente informe contienen las causas de muerte que producen un mayor número de fallecimientos en el conjunto de la población. Como consecuencia de este hecho habrá algunos grupos demográficos en función de la edad o el sexo que no presenten defunciones por alguna de las causas seleccionadas. Para la selección de las causas de muerte que son objeto de tabulación se han seguido los criterios de los Centros para el Control de la Enfermedad y Prevención de Estados Unidos de América.

Por un lado se han estudiado de manera más detallada la tendencia en la mortalidad por las 15 causas de muerte que producen un mayor número de fallecimientos. Concretamente se ofrece la información desde el año 2001. Así mismo, en el informe se ofrece la evolución de la tasa de mortalidad ajustada por edad por estas causas de muerte desde el año 1981. Como se ha señalado, entre 1981 y 1998 se utilizó la 9ª revisión de la CIE y por ello ha sido necesario seleccionar los códigos de la 9ª revisión de la CIE que se corresponden con esas 15 causas de muerte. En cualquier caso, con cada revisión de la CIE se producen cambios en la clasificación y para algunas causas de muerte esos cambios pueden alterar artificialmente la tendencia. Por ello, en algunos estos casos, la tendencia de mortalidad por causa de muerte, a lo largo de distintos periodos en los que se ha utilizado varias CIEs, hay que valorarla con prudencia.

Este informe también incluye diferentes tablas de datos con las defunciones en el año 2016 por 83 causas de muerte seleccionadas. Una de esas causas de muerte seleccionada puede estar formada por una categoría específica de la CIE o por agrupaciones de causas específicas. Así mismo, esas 83 causas de muerte seleccionadas no son mutuamente excluyentes unas de otras, sino que en algunos casos una causa de muerte constituye una agrupación de otras causas de muerte, algunas de las cuales pueden aparecer en la lista, pero otras no.

Códigos de causas de muerte relacionadas con el tabaco y el alcohol

Aparte de las causas de muerte mencionadas se han tabulado las causas de muerte relacionadas con el consumo de tabaco y con el consumo del alcohol. Las causas de muerte seleccionadas son las propuestas por la Organización Mundial de la Salud (OMS) en su base de datos europea Salud para todos.

En el caso de las muertes relacionadas con el consumo de tabaco la OMS combina la mortalidad de diferentes causas de muerte, las cuales se sabe por la literatura científica que están relacionadas con el tabaquismo. Concretamente, incluye los siguiente códigos de la 10ª revisión de la CIE: C00-C14, cáncer de labio, cavidad bucal y faringe; C32, cáncer de laringe; C33-C34, cáncer de tráquea, bronquios y pulmón; C15, cáncer de esófago; I20-I25, enfermedad isquémica del corazón; I60-I69, enfermedades cerebrovasculares y J40-J47, enfermedades crónicas de las vías respiratorias inferiores.

De igual forma, en el caso de las muertes relacionadas con el consumo de alcohol la OMS combina la mortalidad de diferentes causas de muerte, las cuales se sabe por la literatura científica que están relacionadas con el consumo de alcohol. Concretamente, incluye los siguiente códigos de la 10ª revisión de la CIE: C15, cáncer de esófago; C32, cáncer de laringe; F10, trastornos mentales y del comportamiento debidos al uso de alcohol; K70, enfermedad alcohólica del hígado; K73-K74, K76, cirrosis y otras enfermedades crónicas del hígado y V00-Y 99, causas externas.

Estos agrupamientos, con independencia de qué proporción de las defunciones en cada causa de muerte puede ser atribuido al tabaquismo o al consumo de alcohol, son de ayuda para la evaluación de la tendencia de la muertes relacionadas con el consumo de estos factores de riesgo.

Códigos de causas de muerte atribuibles al tabaco y el alcohol

Además de las causas de muertes relacionadas con el consumo de tabaco y alcohol, se ha estudiado otras causas de muerte que pueden considerarse atribuibles el consumo de esas sustancias. En el caso del tabaquismo se ha seleccionado las muertes por cáncer de tráquea, bronquios y pulmón (C33-C34 de la 10ª revisión de la CIE). De acuerdo a la literatura científica el 90% de las defunciones por estas causas de muerte se deben al tabaquismo.

Y el caso del alcohol se ha seleccionado aquellas causas de muerte en las que el alcohol aparece de manera explícita en la denominación de la misma en la 10ª revisión de la CIE. Se trata de causas de muerte que generalmente no aparecen incluidas en los estudios epidemiológicos que investigan las causas de muerte asociadas al consumo de alcohol debido a que su frecuencia es muy baja. Los códigos de la 10ª revisión de la CIE y las causas de muerte son los siguientes: E24.4, síndrome de pseudo-Cushing inducido por alcohol; F10, trastornos mentales y del comportamiento debidos al uso de alcohol; G31.2, degeneración del sistema nervioso debida al alcohol; G62.1, polineuropatía alcohólica;

G72.1, miopatía alcohólica; I42.6, cardiomiopatía alcohólica; K29.2, gastritis alcohólica; K70, enfermedad alcohólica del hígado; K86.0, pancreatitis crónica inducida por el alcohol; R78.0, hallazgo de alcohol en la sangre; X45, envenenamiento accidental por alcohol; X65, envenenamiento autoinfligido intencionalmente por alcohol e Y15, envenenamiento por alcohol de intención no determinada.

En teoría las muertes atribuibles al tabaco y las muertes atribuibles al alcohol debieran proporcionar un indicador más sensible de la tendencia de las causas de muerte asociadas a estos factores de riesgo.

Códigos de causas de muerte relacionadas con la calidad del sistema sanitario

Algunas causas de muerte pueden utilizarse para evaluar la calidad de los servicios sanitarios. En este informe se han elegido las causas que aparecen en la base de datos europea de la OMS Salud para todos. Concretamente son apendicitis (códigos K35-K38 de la 10ª revisión de la CIE), hernia y obstrucción intestinal (códigos K40-K46 y K56) y efectos adversos de los medicamentos y otros agentes terapéuticos (códigos Y40-Y59).

Mortalidad infantil

Las tasas de mortalidad infantil constituyen el indicador más utilizado para medir el riesgo de mortalidad durante el primer año de vida. Las tasas presentadas en este informe se han calculado dividiendo el número de

defunciones infantiles en cada año por el número de nacidos vivos en el mismo año. Las tasas son presentadas por 1000 nacidos vivos o por 100.000 nacidos vivos. La información sobre el número de nacimientos cada año se ha obtenido del fichero de nacimientos proporcionado por el INE. La información sobre los nacimientos se obtiene del boletín estadístico de parto, que una vez cumplimentado por padres o familiares y por el personal sanitario, es remitido por las oficinas del Registro Civil al INE. En el presente informe se ofrece la evolución de la mortalidad infantil desde el año 1981.

Es preciso tener en cuenta que en las tablas en las que se presentan las tasas de mortalidad según la edad del fallecido se muestran las tasas en los menores de 1 año. Estas tasas pueden no coincidir con la tasa de mortalidad infantil. Mientras que el denominador para las tasas de mortalidad infantil está basado en los nacidos vivos cada año, el denominador de las tasas de mortalidad en los menores de 1 año lo constituye la población de menores de 1 año estimada a 1 de julio de cada año.

Lista de tabulación de causas de muerte en menores de 1 año

La tabla de datos sobre causas de muerte infantil del presente informe contienen las causas de muerte que producen un mayor número de fallecimientos en los menores de 1 año. Para la selección de las causas de muerte que son objeto de tabulación se han seguido los criterios de los Centros para el Control de la Enfermedad y Prevención de Estados Unidos de América.

Por un lado se han estudiado de manera más detallada la tendencia en la mortalidad infantil por las 10 causas de muerte que producen más número de fallecimientos. Concretamente se ofrece la información desde el año 2001. Y, por otro lado, se han elaborado diferentes tablas de datos con las defunciones en el año 2016 por 59 causas de muerte seleccionadas. Una de esas causas de muerte seleccionada puede estar formada por una categoría específica de la CIE o por agrupaciones de causas específicas. Así mismo, esas 59 causas de muerte seleccionadas no son mutuamente excluyentes unas de otras, sino que en algunos casos una causa de muerte constituye una agrupación de otras causas de muerte, algunas de las cuales pueden aparecer en la lista, pero otras no.

Fuente de datos sobre población

Las poblaciones utilizadas para el cálculo de las tasas de mortalidad provienen de las estimaciones de población de España 1981-2012 realizadas por el INE. Para ello se han utilizado las estimaciones intercensales de la población, obtenidas en base a los censos de población de 1981, 1991, 2001 y 2011. A partir de 2012, se han utilizado las Cifras de Población, obtenidas por el INE en base al censo de 2011 y a otras operaciones estadísticas y fuentes de información (Movimiento Natural de la Población, Estadística de Migraciones, etc.). En todos los casos los datos se refieren a la población a 1 de julio de cada año. En la tabla del anexo aparecen las poblaciones utilizadas.

En las proyecciones de población el número de sujetos por sexo y edad resultantes en cada censo se emplean como población de partida. A su vez, las poblaciones estimadas en las proyecciones se comparan posteriormente con las obtenidas en el censo correspondiente. Las diferencias entre las poblaciones calculadas y las observadas producen rupturas en las series de población, lo que hace necesario enlazar o corregir las proyecciones establecidas de acuerdo con los resultados de los sucesivos censos, es decir, obligan a obtener estimaciones de población intercensales.

En cambio para las estimaciones de la población actual la población de partida ha sido la del Censo de Población y Viviendas de 2001. La estimación de los parámetros de evolución de la fecundidad y mortalidad se elabora a partir de la información disponible de resultados definitivos del Movimiento Natural de Población y para el ajuste de los movimientos migratorios de cada período se utilizan las migraciones estimadas a partir de los movimientos del Padrón Continuo de Habitantes.

Cálculo de las tasas de mortalidad

Excepto para el cálculo de las tasas de mortalidad infantil, para el cálculo de las tasas de mortalidad se ha tomado como numerador las defunciones del año correspondiente y como denominador la población de ese año a 1 de julio. El resultado se ha expresado por 100.000 habitantes en cada grupo objeto de análisis. Como se ha señalado, las tasas de mortalidad

infantil son por 1.000 o por 100.000 nacidos vivos.

La distribución por edad de la población varía de un año a otro y esa distribución por edad también es diferente entre comunidades autónomas. Así mismo, la distribución por edad de la población de hombres es distinta a la población de mujeres. De hecho, hay una mayor proporción de mujeres en edades avanzadas que son precisamente las edades en las que existe un mayor riesgo de mortalidad. Por ello, la comparación temporal de la tasa de mortalidad en el conjunto del Estado, la comparación de la tasa de mortalidad entre comunidades autónomas, o la comparación de la tasa de mortalidad entre hombres y mujeres, sin ajustar por la diferente estructura de edad, ofrece unos resultados distorsionados de las verdaderas diferencias en el riesgo de mortalidad. En cambio, la tasa de mortalidad ajustada por edad permite comparar las tasas de mortalidad entre las diferentes poblaciones objeto de estudio, ya que elimina la distorsión que supone la diferente estructura de edad en la comparación.

La tasa mortalidad ajustada por edad en cada grupo no es sino una media ponderada de las tasas específicas de mortalidad por edad, donde el peso de la ponderación lo constituye el tamaño de la población estándar en cada categoría de edad. Las tasas de mortalidad ajustadas por edad en este informe se han estimado utilizando la distribución por edad de la población estándar europea (Waterhouse JAH, Muir CS, Correa P, Powell J eds. Cancer incidente in five continents. Lyon: IARC, 1976; 3: 456). Esta población es la siguiente:

Edad	Población
Menores de	
1	1600
1-4	6400
5-9	7000
10-14	7000
15-19	7000
20-24	7000
25-29	7000
30-34	7000
35-39	7000
40-44	7000
45-49	7000
50-54	7000
55-59	6000
60-64	5000
65-69	4000
70-74	3000
75-79	2000
80-84	1000
85 y más	1000

Si T_i es la tasa de mortalidad por 100.000 habitantes en la categoría de edad i en un determinado grupo de población y P_i es el tamaño de la población estándar en la categoría de edad i , la tasa de mortalidad ajustada por edad en ese grupo es $\frac{\sum T_i P_i}{\sum P_i}$.

Anexo. Población según edad, España 2001-2016.

	Edad											
	Todas edades	< 1	1-4	5-14	15-24	25-34	35-44	45-54	55-64	65-74	75-84	85 y más
Ambos sexos												
2001	40.766.049	399.010	1.501.022	4.033.317	5.732.762	6.856.175	6.271.294	5.014.131	4.059.785	3.918.774	2.283.935	695.846
2002	41.423.520	409.529	1.564.621	4.021.261	5.602.115	7.051.224	6.472.921	5.154.869	4.120.385	3.944.449	2.372.024	710.122
2003	42.196.231	429.164	1.635.142	4.046.024	5.488.623	7.251.348	6.664.496	5.298.500	4.263.689	3.921.139	2.466.873	731.235
2004	42.859.172	442.767	1.696.741	4.063.682	5.355.654	7.404.073	6.836.977	5.444.088	4.460.929	3.844.625	2.561.677	747.959
2005	43.662.613	456.377	1.757.026	4.098.693	5.275.474	7.582.450	7.034.429	5.640.774	4.587.059	3.811.250	2.648.299	770.779
2006	44.360.521	472.009	1.815.242	4.157.523	5.173.165	7.654.451	7.208.446	5.841.250	4.676.111	3.806.147	2.735.284	820.891
2007	45.236.004	482.497	1.880.030	4.233.609	5.146.311	7.751.397	7.428.286	6.043.188	4.819.252	3.767.529	2.809.850	874.054
2008	45.983.169	503.135	1.935.748	4.318.930	5.103.366	7.761.967	7.618.700	6.235.843	4.928.085	3.762.566	2.884.980	929.848
2009	46.367.550	503.462	1.980.242	4.399.828	4.988.873	7.613.943	7.731.161	6.429.090	4.993.836	3.792.801	2.949.335	984.980
2010	46.562.483	479.828	2.008.790	4.475.643	4.854.747	7.368.202	7.814.937	6.612.959	5.054.589	3.841.733	3.005.016	1.046.039
2011	46.736.257	474.724	2.008.177	4.557.098	4.747.047	7.085.539	7.900.715	6.773.848	5.136.907	3.886.246	3.057.376	1.108.578
2012	46.766.403	461.973	1.985.568	4.634.461	4.656.123	6.763.891	7.938.581	6.902.862	5.243.061	3.940.950	3.083.850	1.155.083
2013	46.593.236	433.415	1.932.197	4.704.984	4.557.156	6.389.669	7.910.882	6.987.416	5.331.987	4.058.453	3.071.890	1.215.187
2014	46.455.123	420.420	1.861.935	4.767.408	4.488.962	6.053.013	7.864.678	7.060.774	5.427.456	4.221.312	3.013.101	1.276.063
2015	46.410.149	418.019	1.805.600	4.804.714	4.465.127	5.782.001	7.805.082	7.135.697	5.563.106	4.312.784	2.991.002	1.327.015
2016	46.449.874	410.064	1.760.519	4.834.604	4.469.621	5.565.658	7.723.158	7.219.083	5.714.529	4.373.482	2.995.424	1.383.731
Hombres												
2001	19.973.044	204.944	770.953	2.071.683	2.935.886	3.491.297	3.141.639	2.487.408	1.965.472	1.790.609	902.966	210.188
2002	20.326.854	210.072	803.213	2.065.196	2.871.937	3.606.203	3.252.263	2.558.955	1.998.242	1.803.685	943.450	213.638
2003	20.737.999	221.477	839.141	2.078.157	2.813.318	3.722.415	3.359.619	2.632.593	2.070.145	1.795.117	986.870	219.150
2004	21.093.052	228.309	871.177	2.087.607	2.744.943	3.810.433	3.458.565	2.708.560	2.168.196	1.761.666	1.029.908	223.686
2005	21.541.965	235.216	902.523	2.105.957	2.709.057	3.921.108	3.575.624	2.810.740	2.231.872	1.749.787	1.069.014	231.065
2006	21.900.709	243.305	932.806	2.136.013	2.653.399	3.957.850	3.675.329	2.913.064	2.276.786	1.753.359	1.109.823	248.975
2007	22.362.074	249.251	966.667	2.174.625	2.639.430	4.012.158	3.800.281	3.017.425	2.347.872	1.740.059	1.145.721	268.584
2008	22.756.864	259.819	996.196	2.218.997	2.618.665	4.018.166	3.909.427	3.118.013	2.403.504	1.743.097	1.182.121	288.857
2009	22.934.502	260.612	1.020.068	2.261.015	2.556.164	3.926.870	3.969.491	3.217.553	2.437.257	1.762.557	1.213.883	309.033
2010	23.008.580	247.827	1.035.988	2.300.416	2.484.717	3.781.249	4.013.423	3.312.032	2.468.820	1.790.412	1.242.888	330.809
2011	23.073.274	244.986	1.036.812	2.343.450	2.428.326	3.617.067	4.056.569	3.394.977	2.511.820	1.816.569	1.269.406	353.291
2012	23.055.722	238.156	1.025.084	2.384.854	2.380.361	3.431.220	4.069.401	3.460.395	2.564.650	1.846.469	1.284.018	371.113
2013	22.933.750	223.136	997.204	2.422.041	2.330.805	3.221.832	4.045.828	3.502.862	2.608.677	1.904.705	1.282.806	393.854
2014	22.840.091	216.744	960.014	2.455.356	2.297.600	3.040.808	4.012.015	3.540.159	2.657.029	1.982.819	1.260.275	417.272
2015	22.800.864	215.729	930.386	2.475.209	2.287.320	2.897.590	3.971.574	3.579.507	2.724.098	2.026.230	1.255.298	437.922
2016	22.805.230	211.058	907.216	2.491.427	2.291.472	2.785.580	3.918.709	3.623.171	2.797.764	2.054.988	1.262.883	461.062
Mujeres												
2001	20.793.005	194.066	730.069	1.961.634	2.796.876	3.364.878	3.129.655	2.526.723	2.094.313	2.128.165	1.380.969	485.658
2002	21.096.666	199.457	761.408	1.956.065	2.730.178	3.445.021	3.220.658	2.595.914	2.122.143	2.140.764	1.428.574	496.484
2003	21.458.232	207.687	796.001	1.967.867	2.675.305	3.528.933	3.304.877	2.665.907	2.193.544	2.126.022	1.480.003	512.085
2004	21.766.121	214.458	825.564	1.976.075	2.610.711	3.593.640	3.378.412	2.735.528	2.292.733	2.082.959	1.531.769	524.273
2005	22.120.648	221.161	854.503	1.992.736	2.566.417	3.661.342	3.458.805	2.830.034	2.355.187	2.061.463	1.579.285	539.714
2006	22.459.813	228.704	882.436	2.021.510	2.519.766	3.696.601	3.533.117	2.928.186	2.399.325	2.052.788	1.625.461	571.916
2007	22.873.931	233.246	913.363	2.058.984	2.506.881	3.739.239	3.628.005	3.025.763	2.471.380	2.027.470	1.664.129	605.470
2008	23.226.305	243.316	939.552	2.099.933	2.484.701	3.743.801	3.709.273	3.117.830	2.524.581	2.019.469	1.702.859	640.991
2009	23.433.048	242.850	960.174	2.138.813	2.432.709	3.687.073	3.761.670	3.211.537	2.556.579	2.030.244	1.735.452	675.947
2010	23.553.902	232.001	972.802	2.175.227	2.370.030	3.586.953	3.801.514	3.300.927	2.585.769	2.051.321	1.762.128	715.230
2011	23.662.983	229.738	971.365	2.213.648	2.318.721	3.468.472	3.844.146	3.378.871	2.625.087	2.069.677	1.787.970	755.287
2012	23.710.682	223.817	960.484	2.249.607	2.275.762	3.332.671	3.869.180	3.442.467	2.678.411	2.094.481	1.799.832	783.970
2013	23.659.486	210.279	934.993	2.282.943	2.226.351	3.167.837	3.865.054	3.484.554	2.723.310	2.153.748	1.789.084	821.333
2014	23.615.032	203.676	901.920	2.312.052	2.191.362	3.012.206	3.852.663	3.520.616	2.770.427	2.238.494	1.752.827	858.791
2015	23.609.285	202.290	875.214	2.329.505	2.177.807	2.884.411	3.833.508	3.556.190	2.839.008	2.286.554	1.735.704	889.092
2016	23.644.644	199.006	853.303	2.343.177	2.178.150	2.780.178	3.804.449	3.595.912	2.916.766	2.318.494	1.732.540	922.669

Índice

Resumen	3
Principales hallazgos	3
Introducción	6
Métodos	6
Resultados y discusión	8
Defunciones y tasas de mortalidad	8
Tasas de mortalidad por edad y sexo	9
Principales causas de muerte	12
Mortalidad y tabaco	17
Mortalidad y alcohol	18
Mortalidad relacionada con la calidad del sistema sanitario	18
Referencias bibliográficas	23
Listado de tablas	24
Fuente de datos sobre defunciones	74
Clasificación de la causa básica de la defunción	74
Listas de tabulación de causas de muerte	75
Códigos de causas de muerte relacionadas con el tabaco y el alcohol	76
Códigos de causas de muerte atribuibles al tabaco y el alcohol	77
Códigos de causas de muerte relacionadas con la calidad del sistema sanitario	77
Mortalidad infantil	77
Lista de tabulación de causas de muerte en menores de 1 año	78
Fuente de datos sobre población	78
Cálculo de las tasas de mortalidad	79
Anexo. Población según edad, España 2001-2016.	81