

INFORME RESUMEN DE RESULTADOS DE LA VIGILANCIA DEL MOSQUITO *Aedes albopictus* EN ESPAÑA, 2016

En el marco de:

**Plan nacional de preparación y respuesta frente a
enfermedades transmitidas por vectores: Dengue,
Chikungunya y Zika**

**Proyecto “Vigilancia entomológica en aeropuertos y puertos
frente a vectores importados de enfermedades infecciosas
exóticas, y vigilancia de potenciales vectores autóctonos de
dichas enfermedades”**

Fecha de elaboración: 22 de junio de 2017

Contenido

Introducción	3
Objetivos.....	4
Metodología	4
Resultados de la vigilancia en Puertos y Aeropuertos	5
Resultados de la vigilancia de la expansión del <i>Aedes albopictus</i>	6
Resultados del estudio del periodo de actividad anual del <i>Aedes albopictus</i>	8
Resultados del estudio de susceptibilidad del <i>Aedes albopictus</i> a insecticidas.....	9
Anexo 1. Relación de municipios con vigilancia frente a la presencia de <i>Aedes albopictus</i>	10

Introducción

La Dirección General de Salud Pública, Calidad e Innovación del Ministerio de Sanidad, Servicios Sociales e Igualdad, puso en marcha en 2008 el proyecto “Vigilancia entomológica en aeropuertos y puertos frente a vectores importados de enfermedades infecciosas exóticas, y vigilancia de potenciales vectores autóctonos de dichas enfermedades” (en adelante Proyecto), con dos objetivos principales: por un lado la vigilancia entomológica en aeropuertos y puertos frente a vectores importados de enfermedades infecciosas exóticas, y por otro la vigilancia de potenciales vectores autóctonos de dichas enfermedades con especial atención a la expansión de *Aedes albopictus* (*mosquito tigre*). En el año 2013 se incluyó también la vigilancia en la comunidad autónoma de Canarias con el fin de detectar rápidamente la entrada de *Aedes aegypti* en el archipiélago. En el último proyecto, que comenzó en 2015 y tiene una duración de 3 años se incluyó también como objetivo llevar a cabo pruebas de susceptibilidad de *Aedes albopictus* adultos frente a diferentes tipos de insecticidas en zonas seleccionadas, representativas de las áreas de riesgo.

Este proyecto está coordinado por el Centro de Coordinación de Alertas y Emergencias Sanitarias (CCAES) del Ministerio de Sanidad, servicios Sociales e Igualdad (MSSSI) y se ha adjudicado al **Departamento de Patología Animal de la Facultad de Veterinaria de la Universidad de Zaragoza** que lo realiza en colaboración con el **Centro Nacional de Microbiología (CNM) del Instituto de Salud Carlos III** (Laboratorio de Entomología Médica). Han colaborado también en el proyecto otros centros e instituciones como el Instituto Universitario de Enfermedades Tropicales y Salud Pública de Canarias, el Servei de Control de Mosquits del Baix Llobregat de Barcelona, las Facultades de Biología de las Universidades de Murcia y Baleares, el Instituto Vasco de Investigación y Desarrollo Agrario o el Servicio de Control de mosquitos de la Diputación de Huelva.

El dengue, chikungunya y Zika, son algunas de las enfermedades que se transmiten por picadura de mosquitos del género *Aedes*. El *Aedes albopictus* (*mosquito Tigre*) es un vector potencial de estas enfermedades. Este mosquito, que se detectó por primera vez en una localidad cercana a la costa catalana en 2004, se ha extendido desde entonces por toda la costa mediterránea.

El Plan Nacional de Preparación y Respuesta Frente a Enfermedades Transmitidas por Vectores: Dengue, Chikungunya y Zika (en adelante Plan), puesto en marcha en abril de 2016, recoge como elementos clave la vigilancia entomológica, y en particular del *Aedes albopictus*, así como; la gestión del vector para prevenir y controlar su presencia y si es posible erradicarlo. En el marco de este Plan, las CCAA han puesto en marcha sistemas de vigilancia entomológica en sus territorios e informan al MSSSI de los resultados de dichos sistemas desde junio de 2016. La implementación de este Plan ha permitido incrementar substancialmente la extensión geográfica de la vigilancia y por lo tanto ha permitido tener una imagen más ajustada a la realidad de la extensión de Mosquito Tigre en España.

En este informe, se presentan los resultados de la vigilancia de la expansión y establecimiento del Mosquito Tigre en el territorio español del Proyecto y del Plan de preparación mencionados y que se complementan. Los resultados de otros objetivos del Proyecto y del Plan, se pueden consultar en el informe de resultados de cada uno de ellos en la página web del Ministerio de Sanidad, Servicios Sociales e Igualdad.

Objetivos

Los objetivos específicos del Proyecto y del Plan se pueden consultar en los documentos de cada uno de ellos. En este informe se presentan los resultados de los siguientes objetivos:

- Llevar a cabo vigilancia entomológica en aeropuertos y puertos frente a vectores importados. (Proyecto)
- Monitorizar la expansión a nivel nacional del mosquito tigre (*Aedes albopictus*) y su periodo de actividad a lo largo del año. (Plan y Proyecto)
- Llevar a cabo pruebas de susceptibilidad de *Aedes albopictus* adultos frente a diferentes tipos de insecticidas en zonas seleccionadas, representativas de las áreas de riesgo. (Proyecto)

Metodología

En el marco del Plan se ha contado con las aportaciones de las Comunidades y Ciudades Autónomas. Para la recogida de información se ha empleado un cuestionario remitido a los titulares de la Dirección General y al Técnico representante de la Comunidad Autónoma en la Ponencia de Sanidad Ambiental de la Comisión de Salud Pública del Consejo Interterritorial del Sistema Nacional de Salud en marzo de 2017.

La información proporcionada por las repuestas a dicho cuestionario junto con una encuesta similar realizada en junio de 2016 (Anexo 3) posibilita identificar la posible difusión del vector durante el periodo comprendido entre la cobertura del primero (junio 2016) y la del segundo (finales de 2016) en el territorio nacional. El cuestionario enviado en junio de 2016 recababa información acerca de los municipios donde se había detectado el vector hasta dicha fecha, mientras que el enviado en marzo de 2017 además recababa información acerca de los municipios donde se había vigilado aunque no hubiera habido detección del mosquito tigre.

En el marco del Proyecto, en el año 2016, se ha continuado la vigilancia de las especies de mosquitos en la zona de influencia de importantes puertos y aeropuertos, seleccionados principalmente por tener un importante tráfico aéreo con vuelos procedentes de países o regiones con presencia de mosquitos competentes en la transmisión de enfermedades (tabla 1). En estos puntos de entrada (PdE) se ha realizado un muestreo dirigido principalmente a la captura de mosquitos adultos pero no específicamente *Aedes albopictus*. Para valorar la expansión del *Aedes albopictus*, se han hecho capturas específicas para la vigilancia de esta

especie en las siguientes comunidades autónomas: País Vasco, Aragón, Madrid, Comunidad Valenciana, Islas Baleares, Región de Murcia y Andalucía. Para conocer con detalle la actividad anual de esta especie se ha llevado a cabo durante 2016 un seguimiento continuo con ovitrampas en diferentes localidades representativas de las poblaciones más abundantes. En la Comunidad Valencia se ha muestreado en los municipios de Benicasim y Gandía y en la Comunidad Autónoma de Andalucía en los municipios de Alhaurín de la Torre, Benalmádena y Torremolinos. Por último, durante 2016 se han llevado a cabo pruebas de susceptibilidad del mosquito tigre a diferentes tipos de insecticidas en zonas seleccionadas, representativas de las áreas de riesgo. Se realizarán al menos una vez al año para disponer de una base de datos actualizada que sirva de referencia ante situaciones de emergencia.

Tabla 1. Aeropuertos y Puertos donde se realiza la vigilancia entomológica:

Punto de Entrada (PdE)	Localización-Nombre del PdE*
Aeropuertos Civiles	Madrid-Adolfo Suarez Barajas
	Barcelona El Prat
	Palma de Mallorca
	Tenerife Norte
	Tenerife Sur
	La Palma
	Gran Canaria
	Fuerteventura
Aeropuertos Militares	Base aérea de Torrejón
	Base aérea de Zaragoza
Puertos	Valencia
	Palma de Mallorca
	Barcelona
	Santa Cruz de Tenerife
	Santa Cruz de La Palma
	Las Palmas
	Fuerteventura
	Arrecife

*En Canarias se vigila además en cuatro invernaderos situados en las cercanías de puertos y aeropuertos de Tenerife, Gran Canaria y Lanzarote.

Resultados de la vigilancia en Puertos y Aeropuertos

En las capturas realizadas en puertos y aeropuertos solamente se ha identificado mosquito *Aedes albopictus* en los puertos y aeropuertos de Barcelona y de Palma de Mallorca. Esta detección es coherente con la distribución de este mosquito en España. En ningún caso se ha notificado la detección de *Ae. aegypti*

En el Proyecto se han podido identificar 2165 ejemplares de mosquitos en la Península y Baleares y 4768 en Canarias. Los mosquitos capturados en la Península y Baleares pertenecían a diez especies diferentes de dípteros hematofagos pertenecientes a la familia de los culícidos: *Culex pipiens*, *Ochlerotatus caspius*, *Ochlerotatus detritus*, *Ochlerotatus mariae*, ***Aedes albopictus*** (Barcelona y de Palma de Mallorca), *Culiseta annulata*, *Culiseta longiareolata*, *Culiseta subochrea*, *Coquillettidia richiardii* y *Anopheles atroparvus*.

Los mosquitos capturados en las Islas Canarias pertenecían a ocho especies diferentes: *Anopheles cinereus hispaniola*, *Anopheles sergentii*, *Culiseta longiareolata*, *Culex pipiens*, *Culex laticinctus*, *Culex theileri*, *Ochlerotatus caspius* y *Ochlerotatus eatoni*

Resultados de la vigilancia de la expansión del *Aedes albopictus*

Durante 2016 se han vigilado **864 municipios**, correspondiendo a 11 CCAA: Cataluña (452); Islas Baleares (34); Comunidad Valenciana (202); Murcia (39); Andalucía (68); Canarias (11); Madrid (9); Aragón (23); Navarra (8); País Vasco (11), La Rioja (6) y Melilla. La relación detallada de municipios objeto de vigilancia durante 2016 se traslada en el Anexo 1¹.

En 123 municipios se ha reportado por primera vez la detección de mosquito tigre en 2016 (periodo de junio a diciembre de 2016) y se ha mantenido su presencia en 611 municipios. No se ha detectado la presencia de *Aedes albopictus* en Canarias, Navarra y en la Comunidad de Madrid.

En ningún caso se ha notificado la detección de *Ae. aegypti* en España.

La tabla 2 muestra las CCAA en que vigiló el *Aedes albopictus* en el año 2016 de acuerdo al Plan.

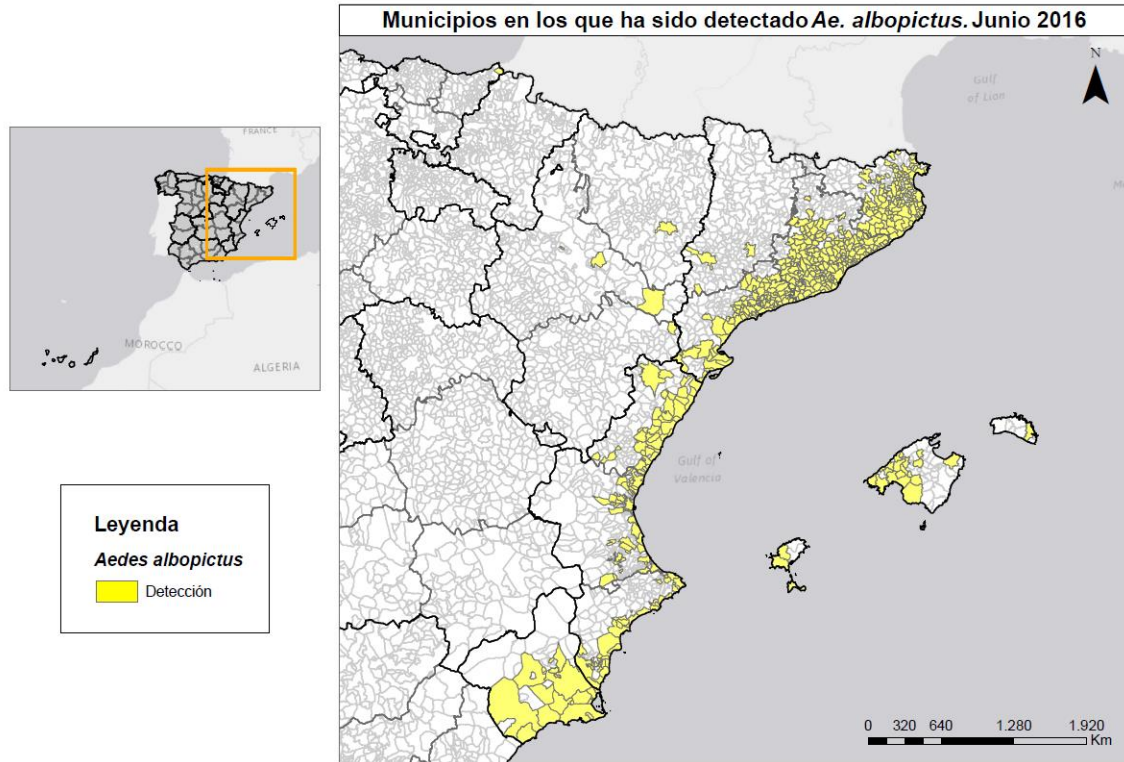
Tabla 2. Redes de vigilancia entomológica para detección de *Aedes albopictus* en funcionamiento durante el año 2016

COMUNIDAD AUTÓNOMA	SÍ	NO	Ns/Nc	Sin datos
ANDALUCÍA	x			
ARAGÓN	x			
ASTURIAS, PRINCIPADO DE			x	
BALEARS, ILLES	x			
CANARIAS	x			
CANTABRIA				x
CASTILLA Y LEÓN		x		
CASTILLA-LA MANCHA		x		
CATALUÑA	x			
COMUNIDAD VALENCIANA	x			
EXTREMADURA		x		
GALICIA		x		
MADRID, COMUNIDAD DE	x			
MURCIA, REGIÓN DE	x			
NAVARRA, COMUNIDAD FORAL DE	x			
PAÍS VASCO	x			
RIOJA, LA	x			
CEUTA		x		
MELILLA	x			
Total	12	5	1	1

Las figuras 1 y 2 muestran la distribución geográfica del mosquito tigre en España.

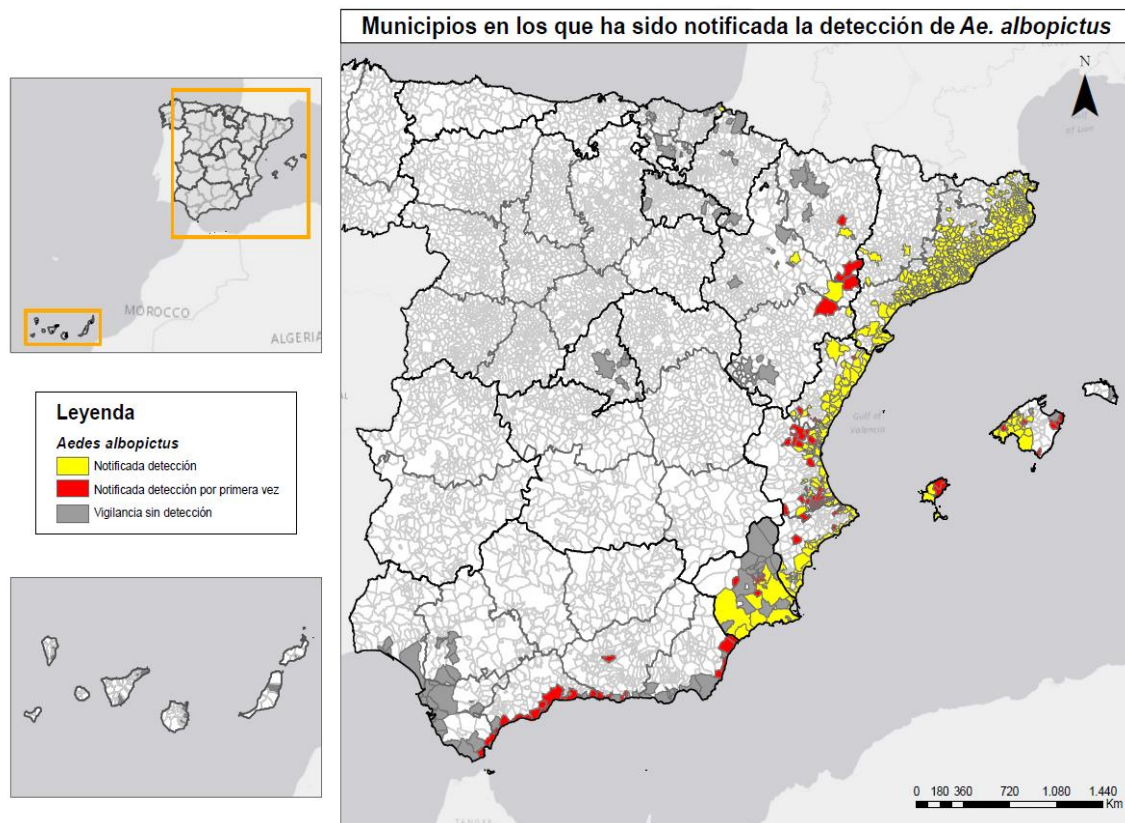
¹ El Proyecto ha identificado *Aedes albopictus* en muestras de los municipios de Abanilla (Murcia) y Manacor (Islas Baleares). Las muestras recogidas por las CCAA en el marco del Plan para estos dos municipios resultaron negativas. Esta situación podría darse en otros municipios en el futuro debido a que la capacidad de detección es muy dependiente de la localización de las trampas.

Figura 1. Municipios en los que se ha detectado la presencia de *Aedes albopictus* hasta junio de 2016



Fuente: Elaboración propia a partir de los datos facilitados por las CCAA. (Encuesta Junio 2016)

Figura 2. Municipios en los que se ha realizado vigilancia entomológica y se ha detectado la presencia de *Aedes albopictus* en 2016

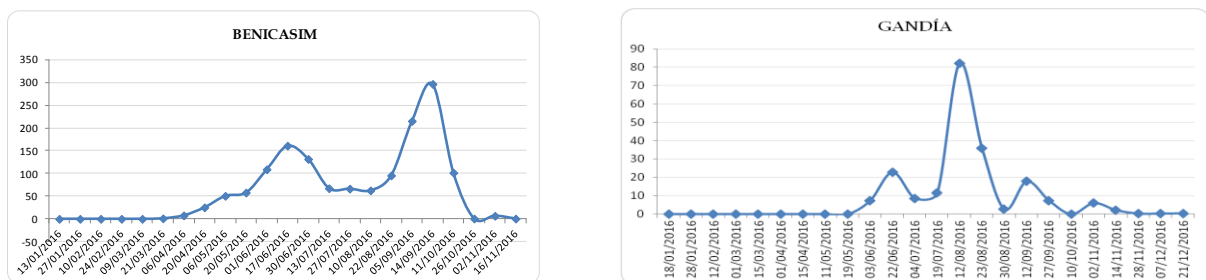


Fuente: Elaboración propia a partir de los datos facilitados por las CCAA. (Encuesta Marzo 2017)

Resultados del estudio del periodo de actividad anual del *Aedes albopictus*

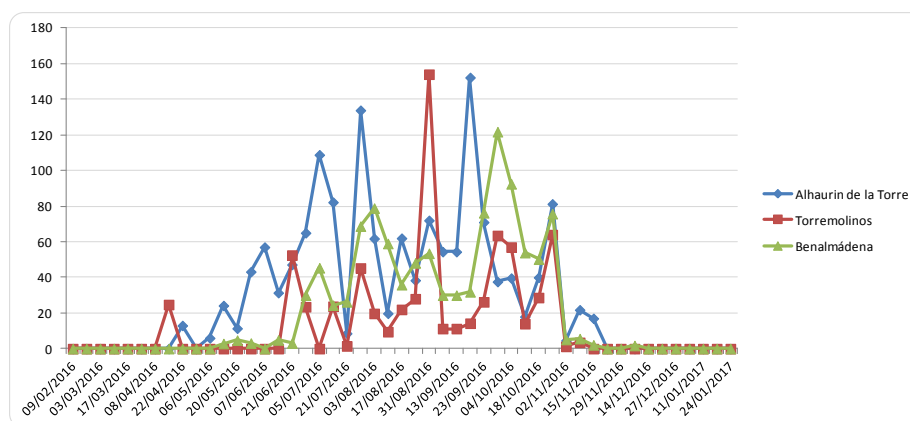
La información obtenida indica que el periodo de actividad en la Comunidad de Valencia es de un mínimo de 5 meses pero el perfil de actividad varía entre los dos municipios muestreados (figura 3). En Gandía se produce actividad vectorial desde junio a finales de octubre con un máximo de densidad en el mes de agosto. Mientras que en Benicasim empieza a estar activo a primeros de abril capturándose hasta primeros de noviembre, es decir con 8 meses de actividad pero con dos picos de abundancia, uno en el mes de junio y otro más importante en el mes de septiembre (Figura 2).

Figura 3. Evolución anual del número de huevos promedio contabilizados en las ovitrampas de Benicasim y Gandía durante el año 2016



En la Comunidad Autónoma de Andalucía el principio de la actividad de *Aedes albopictus* varía según las localidades, pero en las tres localidades muestreadas está activo hasta finales de noviembre, presentando un periodo de actividad entre 6 y 8 meses según la localidad. Las mayores densidades se encuentran en los meses centrales de verano (figura 3).

Figura 3. Evolución anual del número de huevos promedio contabilizados en las ovitrampas de tres municipios de la provincia de Málaga durante el año 2016



Resultados del estudio de susceptibilidad del *Aedes albopictus* a insecticidas

Las concentraciones discriminantes obtenidas en los bioensayos con el kit de la OMS (WHO/VBC/81.805) en una población de laboratorio de *Aedes albopictus* originaria de Barcelona han sido: deltametrina al 0,05%, permetrina al 1% y cipermetrina al 0,1%, de acuerdo con el criterio seleccionado.

Se han calculado también otros factores de importancia para poder valorar en un futuro la aparición de resistencias como son la KDT50, el RR50 y la LC99.

Estos resultados nos han permitido determinar la base a partir de la cual se podrá evaluar el grado de resistencia de las diferentes poblaciones de *Aedes albopictus* a los principales productos adulticidas que se encuentran disponibles y autorizados para su uso en ambientes urbanos en España.

Anexo 1. Relación de municipios con vigilancia frente a la presencia de *Aedes albopictus*

COMUNIDAD AUTÓNOMA	Provincia	Municipio	Vigilancia 2016*	Detección de <i>Aedes albopictus</i> (encuesta julio 2016)	Detección de <i>Aedes albopictus</i> (finales del 2016)	Reportada detección por primera vez en 2016
ANDALUCÍA	Almería	Adra	si			
ANDALUCÍA	Almería	Almería	si			
ANDALUCÍA	Almería	Berja	si			
ANDALUCÍA	Almería	Carboneras	si		si	X
ANDALUCÍA	Almería	Cuevas del Almanzora	si		si	X
ANDALUCÍA	Almería	El Ejido	si			
ANDALUCÍA	Almería	Garrucha	si		si	X
ANDALUCÍA	Almería	La Mojonera	si			
ANDALUCÍA	Almería	Mojácar	si		si	X
ANDALUCÍA	Almería	Níjar	si			
ANDALUCÍA	Almería	Pulpí	si		si	X
ANDALUCÍA	Almería	Roquetas de Mar	si			
ANDALUCÍA	Almería	Vera	si			
ANDALUCÍA	Almería	Vícar	si			
ANDALUCÍA	Granada	Albuñol	si			
ANDALUCÍA	Granada	Almuñécar	si		si	X
ANDALUCÍA	Granada	Granada	si		si	X
ANDALUCÍA	Granada	Gualchos	si		si	X
ANDALUCÍA	Granada	Motril	si			
ANDALUCÍA	Granada	Polopos	si			
ANDALUCÍA	Granada	Rubite	si		si	X
ANDALUCÍA	Granada	Salobreña	si		si	X
ANDALUCÍA	Málaga	Alhaurín de la Torre	si		si	X
ANDALUCÍA	Málaga	Benalmádena	si		si	X
ANDALUCÍA	Málaga	Casares	si			
ANDALUCÍA	Málaga	El Algarrobo	si			
ANDALUCÍA	Málaga	Estepona	si		si	X
ANDALUCÍA	Málaga	Fuengirola	si		si	X
ANDALUCÍA	Málaga	Málaga	si		si	X
ANDALUCÍA	Málaga	Manilva	si		si	X
ANDALUCÍA	Málaga	Marbella	si		si	X
ANDALUCÍA	Málaga	Mijas	si		si	X
ANDALUCÍA	Málaga	Nerja	si		si	X
ANDALUCÍA	Málaga	Rincón de la Victoria	si		si	X
ANDALUCÍA	Málaga	Torremolinos	si		si	X
ANDALUCÍA	Málaga	Torrox	si			
ANDALUCÍA	Málaga	Vélez-Málaga	si		si	X
ANDALUCÍA	Cádiz	Algeciras	si		si	X
ANDALUCÍA	Cádiz	Barbate	si			
ANDALUCÍA	Cádiz	Cádiz	si			
ANDALUCÍA	Cádiz	Chiclana	si			
ANDALUCÍA	Cádiz	Chipiona	si			



COMUNIDAD AUTÓNOMA	Provincia	Municipio	Vigilancia 2016*	Detección de <i>Aedes albopictus</i> (encuesta julio 2016)	Detección de <i>Aedes albopictus</i> (finales del 2016)	Reportada detección por primera vez en 2016
ANDALUCÍA	Cádiz	Conil	si			
ANDALUCÍA	Cádiz	El Puerto de Santa María	si			
ANDALUCÍA	Cádiz	Jerez de la Frontera	si			
ANDALUCÍA	Cádiz	La Línea de la Concepción	si			
ANDALUCÍA	Cádiz	Los Barrios	si			
ANDALUCÍA	Cádiz	Puerto Real	si			
ANDALUCÍA	Cádiz	Rota	si			
ANDALUCÍA	Cádiz	San Fernando	si			
ANDALUCÍA	Cádiz	Sanlúcar de Barrameda	si			
ANDALUCÍA	Cádiz	San Roque	si		si	X
ANDALUCÍA	Cádiz	Tarifa	si			
ANDALUCÍA	Cádiz	Trebujena	si			
ANDALUCÍA	Sevilla	Bollullos de la Mitación	si			
ANDALUCÍA	Sevilla	Bormujos	si			
ANDALUCÍA	Sevilla	Dos Hermanas	si			
ANDALUCÍA	Sevilla	Las Cabezas de San Juan	si			
ANDALUCÍA	Sevilla	Lebrija	si			
ANDALUCÍA	Sevilla	Los Palacios y Villafranca	si			
ANDALUCÍA	Sevilla	Sevilla	si			
ANDALUCÍA	Sevilla	Tomares	si			
ANDALUCÍA	Sevilla	Umbrete	si			
ANDALUCÍA	Huelva	Almonte	si			
ANDALUCÍA	Huelva	Chucena	si			
ANDALUCÍA	Huelva	Huelva	si			
ANDALUCÍA	Huelva	Palos de la Frontera	si			
ANDALUCÍA	Huelva	Punta Umbría	si			
			68	No disponible	42	No disponible
ARAGÓN	Huesca	Barbastro	si		si	X
ARAGÓN	Huesca	Binefar	si			
ARAGÓN	Huesca	Fraga	si		si	X
ARAGÓN	Huesca	Huesca	si			
ARAGÓN	Huesca	Jaca	si			
ARAGÓN	Huesca	Monzón	si	si	si	
ARAGÓN	Huesca	Sabiñanigo	si			
ARAGÓN	Teruel	Albarracín	si			
ARAGÓN	Teruel	Alcañiz	si		si	X
ARAGÓN	Teruel	Calaceite	si	si	si	
ARAGÓN	Teruel	Teruel	si			
ARAGÓN	Teruel	Villarquemado	si			
ARAGÓN	Zaragoza	Alfajarín	si	si	si	
ARAGÓN	Zaragoza	Cadrete	si			
ARAGÓN	Zaragoza	Calatayud	si			
ARAGÓN	Zaragoza	Caspe	si	si	si	
ARAGÓN	Zaragoza	Cuarte de Huerva	si			
ARAGÓN	Zaragoza	El Burgo de Ebro	si			

COMUNIDAD AUTÓNOMA	Provincia	Municipio	Vigilancia 2016*	Detección de <i>Aedes albopictus</i> (encuesta julio 2016)	Detección de <i>Aedes albopictus</i> (finales del 2016)	Reportada detección por primera vez en 2016
ARAGÓN	Zaragoza	La Joyosa	si	si	si	
ARAGÓN	Zaragoza	Mequinenza	si		si	X
ARAGÓN	Zaragoza	Utebo	si			
ARAGÓN	Zaragoza	Zuera	si			
			23	5	4	
BALEARS, ILLES	Mallorca	Alaró	si	si	si	
BALEARS, ILLES	Mallorca	Algaida	si	si	si	
BALEARS, ILLES	Mallorca	Andratx	si	si	si	
BALEARS, ILLES	Mallorca	Artá		si		
BALEARS, ILLES	Mallorca	Banyalbufar	si	si	si	
BALEARS, ILLES	Mallorca	Binissalem	si		si	X
BALEARS, ILLES	Mallorca	Bunyola	si	si	si	
BALEARS, ILLES	Mallorca	Calviá	si	si	si	
BALEARS, ILLES	Mallorca	Campanet		si		
BALEARS, ILLES	Mallorca	Capdepera	si		si	X
BALEARS, ILLES	Mallorca	Consell	si		si	X
BALEARS, ILLES	Mallorca	Deia	si		si	X
BALEARS, ILLES	Mallorca	Esporles	si	si	si	
BALEARS, ILLES	Mallorca	Estellencs	si		si	X
BALEARS, ILLES	Mallorca	Fornalutx		si		
BALEARS, ILLES	Mallorca	Inca	si	si	si	
BALEARS, ILLES	Mallorca	Llucmajor	si	si	si	
BALEARS, ILLES	Mallorca	Marratxi	si	si	si	
BALEARS, ILLES	Mallorca	Palma	si	si	si	
BALEARS, ILLES	Mallorca	Puigpunyent	si		si	X
BALEARS, ILLES	Mallorca	Sant Llorenç	si		si	X
BALEARS, ILLES	Mallorca	Santa Eugènia	si	si	si	
BALEARS, ILLES	Mallorca	Santa Maria	si	si	si	
BALEARS, ILLES	Mallorca	Ses Salines	si		si	X
BALEARS, ILLES	Mallorca	Sóller	si	si	si	
BALEARS, ILLES	Mallorca	Son Servera	si		si	X
BALEARS, ILLES	Mallorca	Valldemossa	si	si	si	
BALEARS, ILLES	Menorca	Mahón		si		
BALEARS, ILLES	Ibiza	Eivissa	si		si	X
BALEARS, ILLES	Ibiza	Sant Antoni de Pormany	si	si	si	
BALEARS, ILLES	Ibiza	Santa Eulària del Riu	si		si	X
BALEARS, ILLES	Ibiza	Sant Joan de Labritja	si		si	X
BALEARS, ILLES	Ibiza	Sant Josep de s'Atalaia	si	si	si	
BALEARS, ILLES	Formentera	Sant Francesc de Formentera	si	si	si	
			34	4	18	12
CANARIAS	S/C De Tenerife	Santa Cruz de Tenerife	si			
CANARIAS	S/C De Tenerife	San Cristóbal de La Laguna	si			
CANARIAS	S/C De Tenerife	Granadilla de Abona	si			
CANARIAS	S/C De Tenerife	Santa Cruz de La Palma	si			



COMUNIDAD AUTÓNOMA	Provincia	Municipio	Vigilancia 2016*	Detección de <i>Aedes albopictus</i> (encuesta julio 2016)	Detección de <i>Aedes albopictus</i> (finales del 2016)	Reportada detección por primera vez en 2016
CANARIAS	S/C De Tenerife	Villa de Mazo	si			
CANARIAS	Las Palmas	Las Palmas de Gran Canaria	si			
CANARIAS	Las Palmas	Telde	si			
CANARIAS	Las Palmas	Aguimes	si			
CANARIAS	Las Palmas	Arrecife de Lanzarote	si			
CANARIAS	Las Palmas	San Bartolomé	si			
CANARIAS	Las Palmas	Puerto del Rosario	si			
			11	0	0	0
CATALUÑA	Barcelona	Castellet i la Gornal	si	si	si	
CATALUÑA	Barcelona	Avinyonet del Penedès	si	si	si	
CATALUÑA	Barcelona	Castellví de la Marca	si	si	si	
CATALUÑA	Barcelona	El Pla del Penedès	si	si	si	
CATALUÑA	Barcelona	Font-Rubí	si	si	si	
CATALUÑA	Barcelona	Gelida	si	si	si	
CATALUÑA	Barcelona	La Granada	si	si	si	
CATALUÑA	Barcelona	Les Cabanyes	si	si	si	
CATALUÑA	Barcelona	Mediona	si	si	si	
CATALUÑA	Barcelona	Olèrdola	si	si	si	
CATALUÑA	Barcelona	Olesa de Bonesvalls	si	si	si	
CATALUÑA	Barcelona	Pacs del Penedès	si	si	si	
CATALUÑA	Barcelona	Pontons	si	si	si	
CATALUÑA	Barcelona	Puigdàlber	si	si	si	
CATALUÑA	Barcelona	St Martí Sarroca	si	si	si	
CATALUÑA	Barcelona	St Pere Riudebitlles	si	si	si	
CATALUÑA	Barcelona	St. Cugat Sesgarrigues	si	si	si	
CATALUÑA	Barcelona	St. Llorenç d'Hortons	si	si	si	
CATALUÑA	Barcelona	St. Quintí de Mediona	si	si	si	
CATALUÑA	Barcelona	St. Sadurní d'Anoia	si	si	si	
CATALUÑA	Barcelona	Sta. Fe del Penedés	si	si	si	
CATALUÑA	Barcelona	Sta. Margarida i els Monjos	si	si	si	
CATALUÑA	Barcelona	Subirats	si	si	si	
CATALUÑA	Barcelona	Torrelavit	si	si	si	
CATALUÑA	Barcelona	Torrelles Foix	si	si	si	
CATALUÑA	Barcelona	Vilafraña del Penedès	si	si	si	
CATALUÑA	Barcelona	Vilobí del Penedès	si	si	si	
CATALUÑA	Barcelona	Cabrera de Igualada	si	si	si	
CATALUÑA	Barcelona	Capellades	si	si	si	
CATALUÑA	Barcelona	Carme	si	si	si	
CATALUÑA	Barcelona	Castellolí	si	si	si	
CATALUÑA	Barcelona	El Bruc	si	si	si	
CATALUÑA	Barcelona	Els Hostalets de Pierola	si	si	si	
CATALUÑA	Barcelona	Igualada	si	si	si	
CATALUÑA	Barcelona	La Llacuna	si	si	si	
CATALUÑA	Barcelona	La Pobla de Claramunt	si	si	si	
CATALUÑA	Barcelona	Masquefa	si	si	si	

COMUNIDAD AUTÓNOMA	Provincia	Municipio	Vigilancia 2016*	Detección de <i>Aedes albopictus</i> (encuesta julio 2016)	Detección de <i>Aedes albopictus</i> (finales del 2016)	Reportada detección por primera vez en 2016
CATALUÑA	Barcelona	Òdena	si	si	si	
CATALUÑA	Barcelona	Orpí	si	si	si	
CATALUÑA	Barcelona	Piera	si	si	si	
CATALUÑA	Barcelona	St Martí de Tous	si	si	si	
CATALUÑA	Barcelona	Sta Margarida de Montbui	si	si	si	
CATALUÑA	Barcelona	Sta Maria Miralles	si	si	si	
CATALUÑA	Barcelona	Torre de Claramunt	si	si	si	
CATALUÑA	Barcelona	Vallbona d'Anoia	si	si	si	
CATALUÑA	Barcelona	Vilanova del Camí	si	si	si	
CATALUÑA	Barcelona	Aguilar de Segarra	si	si	si	
CATALUÑA	Barcelona	Artés	si	si	si	
CATALUÑA	Barcelona	Avinyó	si	si	si	
CATALUÑA	Barcelona	Balsareny	si	si	si	
CATALUÑA	Barcelona	Calders	si	si	si	
CATALUÑA	Barcelona	Callús	si	si	si	
CATALUÑA	Barcelona	Cardona	si	si	si	
CATALUÑA	Barcelona	Castellbell i el Vilar	si	si	si	
CATALUÑA	Barcelona	Castellfollit del Boix	si	si	si	
CATALUÑA	Barcelona	Castellgalí	si	si	si	
CATALUÑA	Barcelona	Castellnou de Bages	si	si	si	
CATALUÑA	Barcelona	El Pont de Vilomara	si	si	si	
CATALUÑA	Barcelona	Fonollosa	si	si	si	
CATALUÑA	Barcelona	Manresa	si	si	si	
CATALUÑA	Barcelona	Marganell	si	si	si	
CATALUÑA	Barcelona	Monistrol de Calders	si	si	si	
CATALUÑA	Barcelona	Monistrol de Montserrat	si	si	si	
CATALUÑA	Barcelona	Navarcles	si	si	si	
CATALUÑA	Barcelona	Navàs	si	si	si	
CATALUÑA	Barcelona	Rajadell	si	si	si	
CATALUÑA	Barcelona	Sallent	si	si	si	
CATALUÑA	Barcelona	Santpedor	si	si	si	
CATALUÑA	Barcelona	St Salvador de Guardiola	si	si	si	
CATALUÑA	Barcelona	St. Fruitós de Bages	si	si	si	
CATALUÑA	Barcelona	St. Joan de Vilatorrada	si	si	si	
CATALUÑA	Barcelona	St. Vicenç de Castellet	si	si	si	
CATALUÑA	Barcelona	Sta M ^a d'Oló	si	si	si	
CATALUÑA	Barcelona	Suria	si	si	si	
CATALUÑA	Barcelona	Talamanca	si	si	si	
CATALUÑA	Barcelona	Abrera	si	si	si	
CATALUÑA	Barcelona	Begues	si	si	si	
CATALUÑA	Barcelona	Castelldefels	si	si	si	
CATALUÑA	Barcelona	Castellví de Rosanes	si	si	si	
CATALUÑA	Barcelona	Cervelló	si	si	si	
CATALUÑA	Barcelona	Collbató	si	si	si	
CATALUÑA	Barcelona	Corbera de Llobregat	si	si	si	

COMUNIDAD AUTÓNOMA	Provincia	Municipio	Vigilancia 2016*	Detección de <i>Aedes albopictus</i> (encuesta julio 2016)	Detección de <i>Aedes albopictus</i> (finales del 2016)	Reportada detección por primera vez en 2016
CATALUÑA	Barcelona	Cornellà de Llobregat	si	si	si	
CATALUÑA	Barcelona	El Papiol	si	si	si	
CATALUÑA	Barcelona	El Prat de Llobregat	si	si	si	
CATALUÑA	Barcelona	Esparreguera	si	si	si	
CATALUÑA	Barcelona	Esplugues de Llobregat	si	si	si	
CATALUÑA	Barcelona	Gavà	si	si	si	
CATALUÑA	Barcelona	La Palma de Cervelló	si	si	si	
CATALUÑA	Barcelona	Martorell	si	si	si	
CATALUÑA	Barcelona	Molins de Rei	si	si	si	
CATALUÑA	Barcelona	Olesa de Montserrat	si	si	si	
CATALUÑA	Barcelona	Pallejà	si	si	si	
CATALUÑA	Barcelona	Sant Andreu de la Barca	si	si	si	
CATALUÑA	Barcelona	Sant Boi de Llobregat	si	si	si	
CATALUÑA	Barcelona	Sant Esteve Sesrovires	si	si	si	
CATALUÑA	Barcelona	Sant Feliu de Llobregat	si	si	si	
CATALUÑA	Barcelona	Sant Joan Despí	si	si	si	
CATALUÑA	Barcelona	Sant Just Desvern	si	si	si	
CATALUÑA	Barcelona	Sant Vicenç dels Horts	si	si	si	
CATALUÑA	Barcelona	St. Climent de Llobregat	si	si	si	
CATALUÑA	Barcelona	Sta. Coloma de Cervelló	si	si	si	
CATALUÑA	Barcelona	Torrelles de Llobregat	si	si	si	
CATALUÑA	Barcelona	Vallirana	si	si	si	
CATALUÑA	Barcelona	Viladecans	si	si	si	
CATALUÑA	Barcelona	Badalona	si	si	si	
CATALUÑA	Barcelona	Barcelona	si	si	si	
CATALUÑA	Barcelona	Hospitalet de Llobregat	si	si	si	
CATALUÑA	Barcelona	Sant Adrià de Besos	si	si	si	
CATALUÑA	Barcelona	Santa Coloma de Gramenet	si	si	si	
CATALUÑA	Barcelona	Berga	si	si	si	
CATALUÑA	Barcelona	Puig-reig	si	si	si	
CATALUÑA	Barcelona	Canyelles	si	si	si	
CATALUÑA	Barcelona	Cubelles	si	si	si	
CATALUÑA	Barcelona	Olivella	si	si	si	
CATALUÑA	Barcelona	Sitges	si	si	si	
CATALUÑA	Barcelona	St. Pere de Ribes	si	si	si	
CATALUÑA	Barcelona	Vilanova i la Geltrú	si	si	si	
CATALUÑA	Barcelona	Alella	si	si	si	
CATALUÑA	Barcelona	Arenys de mar	si	si	si	
CATALUÑA	Barcelona	Arenys de Munt	si	si	si	
CATALUÑA	Barcelona	Argentona	si	si	si	
CATALUÑA	Barcelona	Cabrera	si	si	si	
CATALUÑA	Barcelona	Cabrils	si	si	si	
CATALUÑA	Barcelona	Caldes d'Estrac	si	si	si	
CATALUÑA	Barcelona	Calella	si	si	si	
CATALUÑA	Barcelona	Canet de Mar	si	si	si	

COMUNIDAD AUTÓNOMA	Provincia	Municipio	Vigilancia 2016*	Detección de <i>Aedes albopictus</i> (encuesta julio 2016)	Detección de <i>Aedes albopictus</i> (finales del 2016)	Reportada detección por primera vez en 2016
CATALUÑA	Barcelona	Dosrius	si	si	si	
CATALUÑA	Barcelona	Malgrat	si	si	si	
CATALUÑA	Barcelona	Masnou	si	si	si	
CATALUÑA	Barcelona	Mataró	si	si	si	
CATALUÑA	Barcelona	Montgat	si	si	si	
CATALUÑA	Barcelona	Òrrius	si	si	si	
CATALUÑA	Barcelona	Palafolls	si	si	si	
CATALUÑA	Barcelona	Pineda de Mar	si	si	si	
CATALUÑA	Barcelona	Premià de Dalt	si	si	si	
CATALUÑA	Barcelona	Premià de Mar	si	si	si	
CATALUÑA	Barcelona	St. Andreu de Llavaneres	si	si	si	
CATALUÑA	Barcelona	St. Cebrià de Vallalta	si	si	si	
CATALUÑA	Barcelona	St. Iscle de Vallalta	si	si	si	
CATALUÑA	Barcelona	St. Pol de Mar	si	si	si	
CATALUÑA	Barcelona	St. Vicenç de Montalt	si	si	si	
CATALUÑA	Barcelona	Sta. Susanna	si	si	si	
CATALUÑA	Barcelona	Teià	si	si	si	
CATALUÑA	Barcelona	Tiana	si	si	si	
CATALUÑA	Barcelona	Tordera	si	si	si	
CATALUÑA	Barcelona	Vilassar de dalt	si	si	si	
CATALUÑA	Barcelona	Vilassar de Mar	si	si	si	
CATALUÑA	Barcelona	Balenyà	si	si	si	
CATALUÑA	Barcelona	Centelles	si	si	si	
CATALUÑA	Barcelona	Vic	si	si	si	
CATALUÑA	Barcelona	Matadepera	si	si	si	
CATALUÑA	Barcelona	Rellinars	si	si	si	
CATALUÑA	Barcelona	Sant Llorenç Savall	si	si	si	
CATALUÑA	Barcelona	Sentmenat	si	si	si	
CATALUÑA	Barcelona	Badia del Vallés	si	si	si	
CATALUÑA	Barcelona	Barberà del Vallès	si	si	si	
CATALUÑA	Barcelona	Castellar del Vallés	si	si	si	
CATALUÑA	Barcelona	Castellbisbal	si	si	si	
CATALUÑA	Barcelona	Cerdanyola del Vallès	si	si	si	
CATALUÑA	Barcelona	Gallifa	si	si	si	
CATALUÑA	Barcelona	Montcada i Reixac	si	si	si	
CATALUÑA	Barcelona	Palau-Solità i Plegamans	si	si	si	
CATALUÑA	Barcelona	Polinyà	si	si	si	
CATALUÑA	Barcelona	Ripollet	si	si	si	
CATALUÑA	Barcelona	Rubí	si	si	si	
CATALUÑA	Barcelona	Sabadell	si	si	si	
CATALUÑA	Barcelona	Sant Cugat del Vallès	si	si	si	
CATALUÑA	Barcelona	Sant Quirze del Vallès	si	si	si	
CATALUÑA	Barcelona	Santa Perpètua de Mogoda	si	si	si	
CATALUÑA	Barcelona	Terrassa	si	si	si	
CATALUÑA	Barcelona	Ullastrell	si	si	si	

COMUNIDAD AUTÓNOMA	Provincia	Municipio	Vigilancia 2016*	Detección de <i>Aedes albopictus</i> (encuesta julio 2016)	Detección de <i>Aedes albopictus</i> (finales del 2016)	Reportada detección por primera vez en 2016
CATALUÑA	Barcelona	Vacarisses	si	si	si	
CATALUÑA	Barcelona	Viladecavalls	si	si	si	
CATALUÑA	Barcelona	Canovelles	si	si	si	
CATALUÑA	Barcelona	La Garriga	si	si	si	
CATALUÑA	Barcelona	La Llagosta	si	si	si	
CATALUÑA	Barcelona	L'Ametlla del Vallés	si	si	si	
CATALUÑA	Barcelona	Parets	si	si	si	
CATALUÑA	Barcelona	St. Feliu de Codines	si	si	si	
CATALUÑA	Barcelona	Sta. Eulàlia de Ronçana	si	si	si	
CATALUÑA	Barcelona	Vilanova del Vallés	si	si	si	
CATALUÑA	Barcelona	Aiguafreda	si	si	si	
CATALUÑA	Barcelona	Bigues i Riells	si	si	si	
CATALUÑA	Barcelona	Caldes de Montbui	si	si	si	
CATALUÑA	Barcelona	Campins	si	si	si	
CATALUÑA	Barcelona	Cànoves i Samalús	si	si	si	
CATALUÑA	Barcelona	Cardedeu	si	si	si	
CATALUÑA	Barcelona	Castellterçol	si	si	si	
CATALUÑA	Barcelona	Figaró - Montmany	si	si	si	
CATALUÑA	Barcelona	Fogars de Montclús	si	si	si	
CATALUÑA	Barcelona	Granollers	si	si	si	
CATALUÑA	Barcelona	Gualba	si	si	si	
CATALUÑA	Barcelona	La Roca	si	si	si	
CATALUÑA	Barcelona	Les Franqueses	si	si	si	
CATALUÑA	Barcelona	Lliçà d'Amunt	si	si	si	
CATALUÑA	Barcelona	Lliçà de Vall	si	si	si	
CATALUÑA	Barcelona	Llinars del Vallés	si	si	si	
CATALUÑA	Barcelona	Martorelles	si	si	si	
CATALUÑA	Barcelona	Mollet Del Vallés	si	si	si	
CATALUÑA	Barcelona	Montmeló	si	si	si	
CATALUÑA	Barcelona	Montornès del Vallés	si	si	si	
CATALUÑA	Barcelona	Sant Celoni	si	si	si	
CATALUÑA	Barcelona	St Esteve Palautordera	si	si	si	
CATALUÑA	Barcelona	St. Antoni de Vilamajor	si	si	si	
CATALUÑA	Barcelona	St. Fost de Campsentelles	si	si	si	
CATALUÑA	Barcelona	St. Pere de Vilamajor	si	si	si	
CATALUÑA	Barcelona	St. Quirze Safaja	si	si	si	
CATALUÑA	Barcelona	Sta. M ^a de Palautordera	si	si	si	
CATALUÑA	Barcelona	Sta. M ^a Martorelles	si	si	si	
CATALUÑA	Barcelona	Tagamanent	si	si	si	
CATALUÑA	Barcelona	Vallgorguina	si	si	si	
CATALUÑA	Barcelona	Vallromanes	si	si	si	
CATALUÑA	Barcelona	Vilalba Sasserra	si	si	si	
CATALUÑA	Girona	Avinyonet del Puigventós	si	si	si	
CATALUÑA	Girona	Bàscara	si	si	si	
CATALUÑA	Girona	Biure	si	si	si	

COMUNIDAD AUTÓNOMA	Provincia	Municipio	Vigilancia 2016*	Detección de <i>Aedes albopictus</i> (encuesta julio 2016)	Detección de <i>Aedes albopictus</i> (finales del 2016)	Reportada detección por primera vez en 2016
CATALUÑA	Girona	Boadella i les Escaules	si	si	si	
CATALUÑA	Girona	Borrassà	si	si	si	
CATALUÑA	Girona	Cadaqués	si	si	si	
CATALUÑA	Girona	Castelló d'Empúries	si	si	si	
CATALUÑA	Girona	Colera	si	si	si	
CATALUÑA	Girona	Colomers	si	si	si	
CATALUÑA	Girona	Darnius	si	si	si	
CATALUÑA	Girona	El Far d'Empordà	si	si	si	
CATALUÑA	Girona	Figueres	si	si	si	
CATALUÑA	Girona	Fortià	si	si	si	
CATALUÑA	Girona	Garrigàs	si	si	si	
CATALUÑA	Girona	La Jonquera	si	si	si	
CATALUÑA	Girona	La Pera	si	si	si	
CATALUÑA	Girona	La Selva de Mar	si	si	si	
CATALUÑA	Girona	L'Armentera	si	si	si	
CATALUÑA	Girona	L'Escala	si	si	si	
CATALUÑA	Girona	Lladó	si	si	si	
CATALUÑA	Girona	Llançà	si	si	si	
CATALUÑA	Girona	Llers	si	si	si	
CATALUÑA	Girona	Ordis	si	si	si	
CATALUÑA	Girona	Osor	si	si	si	
CATALUÑA	Girona	Palau-saverdera	si	si	si	
CATALUÑA	Girona	Pedret i Marzà	si	si	si	
CATALUÑA	Girona	Peralada	si	si	si	
CATALUÑA	Girona	Pont de Molins	si	si	si	
CATALUÑA	Girona	Pontós	si	si	si	
CATALUÑA	Girona	PortBou	si	si	si	
CATALUÑA	Girona	Riumors	si	si	si	
CATALUÑA	Girona	Roses	si	si	si	
CATALUÑA	Girona	Saus, Camallera i Llampaiés	si	si	si	
CATALUÑA	Girona	St Pere Pescador	si	si	si	
CATALUÑA	Girona	Sta Llogaia d'Àlguema	si	si	si	
CATALUÑA	Girona	Vilabertran	si	si	si	
CATALUÑA	Girona	Vilafant	si	si	si	
CATALUÑA	Girona	Vilajuïga	si	si	si	
CATALUÑA	Girona	Vilamacolum	si	si	si	
CATALUÑA	Girona	Vilamalla	si	si	si	
CATALUÑA	Girona	Vila-sacra	si	si	si	
CATALUÑA	Girona	Begur	si	si	si	
CATALUÑA	Girona	Bellaire d'Empordà	si	si	si	
CATALUÑA	Girona	Calonge	si	si	si	
CATALUÑA	Girona	Castell-Platja d'Aro	si	si	si	
CATALUÑA	Girona	Corçà	si	si	si	
CATALUÑA	Girona	Cruïlles, Monells i St Sadurní de l'Heura	si	si	si	

COMUNIDAD AUTÓNOMA	Provincia	Municipio	Vigilancia 2016*	Detección de <i>Aedes albopictus</i> (encuesta julio 2016)	Detección de <i>Aedes albopictus</i> (finales del 2016)	Reportada detección por primera vez en 2016
CATALUÑA	Girona	Forallac	si	si	si	
CATALUÑA	Girona	Gualta	si	si	si	
CATALUÑA	Girona	Jafre	si	si	si	
CATALUÑA	Girona	La Bisbal d'Empordà	si	si	si	
CATALUÑA	Girona	La Tallada d'Empordà	si	si	si	
CATALUÑA	Girona	Mont-ras	si	si	si	
CATALUÑA	Girona	Palafrugell	si	si	si	
CATALUÑA	Girona	Palamós	si	si	si	
CATALUÑA	Girona	Palau-sator	si	si	si	
CATALUÑA	Girona	Pals	si	si	si	
CATALUÑA	Girona	Parlavà	si	si	si	
CATALUÑA	Girona	Regencós	si	si	si	
CATALUÑA	Girona	Sant Feliu de Guíxols	si	si	si	
CATALUÑA	Girona	Santa Cristina d'Aro	si	si	si	
CATALUÑA	Girona	Serra de Daró	si	si	si	
CATALUÑA	Girona	Toroella de Fluvià	si	si	si	
CATALUÑA	Girona	Torrent	si	si	si	
CATALUÑA	Girona	Torroella de Montgrí	si	si	si	
CATALUÑA	Girona	Ullà	si	si	si	
CATALUÑA	Girona	Ullastret	si	si	si	
CATALUÑA	Girona	Ultramort	si	si	si	
CATALUÑA	Girona	Vall-llobrega	si	si	si	
CATALUÑA	Girona	Ventalló	si	si	si	
CATALUÑA	Girona	Verges	si	si	si	
CATALUÑA	Girona	Vilopriu	si	si	si	
CATALUÑA	Girona	Argelaguer	si	si	si	
CATALUÑA	Girona	Besalú	si	si	si	
CATALUÑA	Girona	Beuda	si	si	si	
CATALUÑA	Girona	Les Planes d'Hostoles	si	si	si	
CATALUÑA	Girona	Mieres	si	si	si	
CATALUÑA	Girona	Montagut i Oix	si	si	si	
CATALUÑA	Girona	Olot	si	si	si	
CATALUÑA	Girona	Aiguaviva	si	si	si	
CATALUÑA	Girona	Bescanó	si	si	si	
CATALUÑA	Girona	Bordils	si	si	si	
CATALUÑA	Girona	Campllong	si	si	si	
CATALUÑA	Girona	Canet d'Adri	si	si	si	
CATALUÑA	Girona	Cassà de la Selva	si	si	si	
CATALUÑA	Girona	Celrà	si	si	si	
CATALUÑA	Girona	Cervià de Ter	si	si	si	
CATALUÑA	Girona	Flaçà	si	si	si	
CATALUÑA	Girona	Fornells de la Selva	si	si	si	
CATALUÑA	Girona	Girona	si	si	si	
CATALUÑA	Girona	Juià	si	si	si	
CATALUÑA	Girona	Llagostera	si	si	si	

COMUNIDAD AUTÓNOMA	Provincia	Municipio	Vigilancia 2016*	Detección de <i>Aedes albopictus</i> (encuesta julio 2016)	Detección de <i>Aedes albopictus</i> (finales del 2016)	Reportada detección por primera vez en 2016
CATALUÑA	Girona	Llambilles	si	si	si	
CATALUÑA	Girona	Madremanya	si	si	si	
CATALUÑA	Girona	Quart	si	si	si	
CATALUÑA	Girona	Salt	si	si	si	
CATALUÑA	Girona	Sant Gregori	si	si	si	
CATALUÑA	Girona	Sant Julià de Ramis	si	si	si	
CATALUÑA	Girona	Sarrià de Ter	si	si	si	
CATALUÑA	Girona	St Joan de Mollet	si	si	si	
CATALUÑA	Girona	St Jordi Desvalls	si	si	si	
CATALUÑA	Girona	St Martí de Llèmena	si	si	si	
CATALUÑA	Girona	St Martí Vell	si	si	si	
CATALUÑA	Girona	St. Andreu de Salou	si	si	si	
CATALUÑA	Girona	Vilablareix	si	si	si	
CATALUÑA	Girona	Viladasens	si	si	si	
CATALUÑA	Girona	Banyoles	si	si	si	
CATALUÑA	Girona	Camós	si	si	si	
CATALUÑA	Girona	Cornellà de Terri	si	si	si	
CATALUÑA	Girona	Porqueres	si	si	si	
CATALUÑA	Girona	Serinyà	si	si	si	
CATALUÑA	Girona	Viladamat	si	si	si	
CATALUÑA	Girona	Amer	si	si	si	
CATALUÑA	Girona	Anglès	si	si	si	
CATALUÑA	Girona	Arbúcies	si	si	si	
CATALUÑA	Girona	Blanes	si	si	si	
CATALUÑA	Girona	Breda	si	si	si	
CATALUÑA	Girona	Brunyola	si	si	si	
CATALUÑA	Girona	Caldes de Malavella	si	si	si	
CATALUÑA	Girona	Fogars de la Selva	si	si	si	
CATALUÑA	Girona	Hostalric	si	si	si	
CATALUÑA	Girona	La Celler de Ter	si	si	si	
CATALUÑA	Girona	Lloret de Mar	si	si	si	
CATALUÑA	Girona	Maçanet de la Selva	si	si	si	
CATALUÑA	Girona	Massanes	si	si	si	
CATALUÑA	Girona	Riells i Viabrea	si	si	si	
CATALUÑA	Girona	Riudarenes	si	si	si	
CATALUÑA	Girona	Riudellots de la Selva	si	si	si	
CATALUÑA	Girona	Santa Coloma de Farners	si	si	si	
CATALUÑA	Girona	Sils	si	si	si	
CATALUÑA	Girona	St Julià de Llor i Bonmatí	si	si	si	
CATALUÑA	Girona	St. Feliu de Buixalleu	si	si	si	
CATALUÑA	Girona	Susqueda	si	si	si	
CATALUÑA	Girona	Tossa de Mar	si	si	si	
CATALUÑA	Girona	Vidreres	si	si	si	
CATALUÑA	Girona	Vilademuls	si	si	si	
CATALUÑA	Girona	Vilobí d'Onyar	si	si	si	

COMUNIDAD AUTÓNOMA	Provincia	Municipio	Vigilancia 2016*	Detección de <i>Aedes albopictus</i> (encuesta julio 2016)	Detección de <i>Aedes albopictus</i> (finales del 2016)	Reportada detección por primera vez en 2016
CATALUÑA	Lleida	Lleida	si	si	si	
CATALUÑA	Lleida	Maials	si	si	si	
CATALUÑA	Lleida	Tàrrega	si	si	si	
CATALUÑA	Tarragona	Aiguamúrcia	si	si	si	
CATALUÑA	Tarragona	Alcover	si	si	si	
CATALUÑA	Tarragona	Alió	si	si	si	
CATALUÑA	Tarragona	Bràfim	si	si	si	
CATALUÑA	Tarragona	Cabra del Camp	si	si	si	
CATALUÑA	Tarragona	El pont d'Armentera	si	si	si	
CATALUÑA	Tarragona	Els Garidells	si	si	si	
CATALUÑA	Tarragona	Figuerola del Camp	si	si	si	
CATALUÑA	Tarragona	La Masó	si	si	si	
CATALUÑA	Tarragona	La Riba	si	si	si	
CATALUÑA	Tarragona	Milà	si	si	si	
CATALUÑA	Tarragona	Montferri	si	si	si	
CATALUÑA	Tarragona	Nulles	si	si	si	
CATALUÑA	Tarragona	Pla de Sta Maria	si	si	si	
CATALUÑA	Tarragona	Puigpelat	si	si	si	
CATALUÑA	Tarragona	Querol	si	si	si	
CATALUÑA	Tarragona	Rodonyà	si	si	si	
CATALUÑA	Tarragona	Rourell	si	si	si	
CATALUÑA	Tarragona	Vallmoll	si	si	si	
CATALUÑA	Tarragona	Valls	si	si	si	
CATALUÑA	Tarragona	Vilabella	si	si	si	
CATALUÑA	Tarragona	Vila-rodona	si	si	si	
CATALUÑA	Tarragona	Alforja	si	si	si	
CATALUÑA	Tarragona	Almóster	si	si	si	
CATALUÑA	Tarragona	Botarell	si	si	si	
CATALUÑA	Tarragona	Cambrils	si	si	si	
CATALUÑA	Tarragona	Castellvell del Camp	si	si	si	
CATALUÑA	Tarragona	Duesaigües	si	si	si	
CATALUÑA	Tarragona	La Selva del Camp	si	si	si	
CATALUÑA	Tarragona	L'Aleixar	si	si	si	
CATALUÑA	Tarragona	Les Borges del camp	si	si	si	
CATALUÑA	Tarragona	l'Hospitalet de l'Infant	si	si	si	
CATALUÑA	Tarragona	Maspujols	si	si	si	
CATALUÑA	Tarragona	Montbrí del Camp	si	si	si	
CATALUÑA	Tarragona	Mont-roig del Camp	si	si	si	
CATALUÑA	Tarragona	Pratdip	si	si	si	
CATALUÑA	Tarragona	Reus	si	si	si	
CATALUÑA	Tarragona	Riudecanyes	si	si	si	
CATALUÑA	Tarragona	Riudecols	si	si	si	
CATALUÑA	Tarragona	Riudoms	si	si	si	
CATALUÑA	Tarragona	Vilanova d'Escornalbou	si	si	si	
CATALUÑA	Tarragona	Vilaplana	si	si	si	

COMUNIDAD AUTÓNOMA	Provincia	Municipio	Vigilancia 2016*	Detección de <i>Aedes albopictus</i> (encuesta julio 2016)	Detección de <i>Aedes albopictus</i> (finales del 2016)	Reportada detección por primera vez en 2016
CATALUÑA	Tarragona	Vinyols i els Arcs	si	si	si	
CATALUÑA	Tarragona	Camarles	si	si	si	
CATALUÑA	Tarragona	Deltebre	si	si	si	
CATALUÑA	Tarragona	L'Aldea	si	si	si	
CATALUÑA	Tarragona	L'Ametlla de Mar	si	si	si	
CATALUÑA	Tarragona	L'ampolla	si	si	si	
CATALUÑA	Tarragona	Roquetes	si	si	si	
CATALUÑA	Tarragona	Tortosa	si	si	si	
CATALUÑA	Tarragona	Albinyana	si	si	si	
CATALUÑA	Tarragona	Bonastre	si	si	si	
CATALUÑA	Tarragona	La Bisbal de Penedés	si	si	si	
CATALUÑA	Tarragona	L'Arboç	si	si	si	
CATALUÑA	Tarragona	Santa Oliva	si	si	si	
CATALUÑA	Tarragona	Banyeres del Penedés	si	si	si	
CATALUÑA	Tarragona	Bellvei	si	si	si	
CATALUÑA	Tarragona	Calafell	si	si	si	
CATALUÑA	Tarragona	Cunit	si	si	si	
CATALUÑA	Tarragona	El Vendrell	si	si	si	
CATALUÑA	Tarragona	Juncosa de Montmell	si	si	si	
CATALUÑA	Tarragona	Llorenç del Penedés	si	si	si	
CATALUÑA	Tarragona	Masllorenç	si	si	si	
CATALUÑA	Tarragona	St Jaume dels Domenys	si	si	si	
CATALUÑA	Tarragona	Barberà de la Conca	si	si	si	
CATALUÑA	Tarragona	L'Espluga de Fancolí	si	si	si	
CATALUÑA	Tarragona	Montblanc	si	si	si	
CATALUÑA	Tarragona	Vilaverd	si	si	si	
CATALUÑA	Tarragona	Vimodí i Poblet	si	si	si	
CATALUÑA	Tarragona	Alcanar	si	si	si	
CATALUÑA	Tarragona	Amposta	si	si	si	
CATALUÑA	Tarragona	La Sénia	si	si	si	
CATALUÑA	Tarragona	St Carles de la Ràpita	si	si	si	
CATALUÑA	Tarragona	St Jaume d'Enveja	si	si	si	
CATALUÑA	Tarragona	Móra d'Ebre	si	si	si	
CATALUÑA	Tarragona	Tivissa	si	si	si	
CATALUÑA	Tarragona	Altafulla	si	si	si	
CATALUÑA	Tarragona	Constantí	si	si	si	
CATALUÑA	Tarragona	Creixell	si	si	si	
CATALUÑA	Tarragona	El Catllar	si	si	si	
CATALUÑA	Tarragona	El Morell	si	si	si	
CATALUÑA	Tarragona	Els Pallaresos	si	si	si	
CATALUÑA	Tarragona	La Canonja	si	si	si	
CATALUÑA	Tarragona	La Nou de Gaia	si	si	si	
CATALUÑA	Tarragona	La Pobla de Mafumet	si	si	si	
CATALUÑA	Tarragona	La Pobla de Montornès	si	si	si	
CATALUÑA	Tarragona	La Riera de Gaia	si	si	si	

COMUNIDAD AUTÓNOMA	Provincia	Municipio	Vigilancia 2016*	Detección de <i>Aedes albopictus</i> (encuesta julio 2016)	Detección de <i>Aedes albopictus</i> (finales del 2016)	Reportada detección por primera vez en 2016
CATALUÑA	Tarragona	La Secuita	si	si	si	
CATALUÑA	Tarragona	Perafort	si	si	si	
CATALUÑA	Tarragona	Renau	si	si	si	
CATALUÑA	Tarragona	Roda de Barà	si	si	si	
CATALUÑA	Tarragona	Salomó	si	si	si	
CATALUÑA	Tarragona	Salou	si	si	si	
CATALUÑA	Tarragona	Tarragona	si	si	si	
CATALUÑA	Tarragona	Torredembarra	si	si	si	
CATALUÑA	Tarragona	Vespella de Gaià	si	si	si	
CATALUÑA	Tarragona	Vila seca	si	si	si	
CATALUÑA	Tarragona	Vilallonga del Camp	si	si	si	
			452	452	452	No disponible
COMUNITAT VALENCIANA	Alicante	Algorfa	si	si	si	
COMUNITAT VALENCIANA	Alicante	Alicante	si	si	si	
COMUNITAT VALENCIANA	Alicante	Alicante (Cabezón de Oro)		si		
COMUNITAT VALENCIANA	Alicante	Alicante (Monnegre)		si		
COMUNITAT VALENCIANA	Alicante	Altea	si	si	si	
COMUNITAT VALENCIANA	Alicante	Benejúzar	si	si	si	
COMUNITAT VALENCIANA	Alicante	Benidorm	si	si	si	
COMUNITAT VALENCIANA	Alicante	Benijófar	si	si	si	
COMUNITAT VALENCIANA	Alicante	Benimeli	si		si	X
COMUNITAT VALENCIANA	Alicante	Calp	si	si	si	
COMUNITAT VALENCIANA	Alicante	Daya Nueva	si	si	si	
COMUNITAT VALENCIANA	Alicante	Daya Vieja	si	si	si	
COMUNITAT VALENCIANA	Alicante	Dénia	si	si	si	
COMUNITAT VALENCIANA	Alicante	Dolores	si	si	si	
COMUNITAT VALENCIANA	Alicante	El Campello	si	si	si	
COMUNITAT VALENCIANA	Alicante	Elche	si	si	si	
COMUNITAT VALENCIANA	Alicante	Formentera del Segura	si	si	si	
COMUNITAT VALENCIANA	Alicante	Guardamar del Segura	si	si	si	
COMUNITAT VALENCIANA	Alicante	Jacarilla	si	si	si	
COMUNITAT VALENCIANA	Alicante	Jávea	si	si	si	
COMUNITAT VALENCIANA	Alicante	La Nucia	si	si	si	
COMUNITAT VALENCIANA	Alicante	L'Alfas del Pi	si	si	si	
COMUNITAT VALENCIANA	Alicante	Los Montesinos	si	si	si	
COMUNITAT VALENCIANA	Alicante	Mutxamel	si	si	si	
COMUNITAT VALENCIANA	Alicante	Ondara	si	si	si	
COMUNITAT VALENCIANA	Alicante	Orba	si	si	si	
COMUNITAT VALENCIANA	Alicante	Orihuela	si	si	si	
COMUNITAT VALENCIANA	Alicante	Orihuela (La Mura y Barbarroja)		si		
COMUNITAT VALENCIANA	Alicante	Pedreguer	si	si	si	
COMUNITAT VALENCIANA	Alicante	Petrer	si		si	X
COMUNITAT VALENCIANA	Alicante	Pilar de la Horadada	si	si	si	
COMUNITAT VALENCIANA	Alicante	Polop	si		si	X
COMUNITAT VALENCIANA	Alicante	Ràfol d'Almúnia	si		si	X

COMUNIDAD AUTÓNOMA	Provincia	Municipio	Vigilancia 2016*	Detección de <i>Aedes albopictus</i> (encuesta julio 2016)	Detección de <i>Aedes albopictus</i> (finales del 2016)	Reportada detección por primera vez en 2016
COMUNIDAD VALENCIANA	Alicante	Rojales	si	si	si	
COMUNIDAD VALENCIANA	Alicante	Sagra	si		si	X
COMUNIDAD VALENCIANA	Alicante	San Fulgencio	si	si	si	
COMUNIDAD VALENCIANA	Alicante	Sanet i Negrals	si		si	X
COMUNIDAD VALENCIANA	Alicante	Sant Joan d'Alacant	si	si	si	
COMUNIDAD VALENCIANA	Alicante	Sant Vicent del Raspeig	si	si	si	
COMUNIDAD VALENCIANA	Alicante	Santa Pola	si	si	si	
COMUNIDAD VALENCIANA	Alicante	Teulada	si	si	si	
COMUNIDAD VALENCIANA	Alicante	Tormos	si		si	X
COMUNIDAD VALENCIANA	Alicante	Torreveja	si	si	si	
COMUNIDAD VALENCIANA	Alicante	Vall de Laguart	si		si	X
COMUNIDAD VALENCIANA	Alicante	Villajoyosa	si	si	si	
COMUNIDAD VALENCIANA	Castellón	Alcalà de Xivert	si	si	si	
COMUNIDAD VALENCIANA	Castellón	Almazora	si	si	si	
COMUNIDAD VALENCIANA	Castellón	Almenara	si	si	si	
COMUNIDAD VALENCIANA	Castellón	Bejís	si	si	si	
COMUNIDAD VALENCIANA	Castellón	Benicarló	si	si	si	
COMUNIDAD VALENCIANA	Castellón	Benicàssim	si	si	si	
COMUNIDAD VALENCIANA	Castellón	Benlloch	si	si	si	
COMUNIDAD VALENCIANA	Castellón	Betxí	si	si	si	
COMUNIDAD VALENCIANA	Castellón	Borriol	si	si	si	
COMUNIDAD VALENCIANA	Castellón	Burriana	si	si	si	
COMUNIDAD VALENCIANA	Castellón	Cabanes	si	si	si	
COMUNIDAD VALENCIANA	Castellón	Castellón de la Plana	si	si	si	
COMUNIDAD VALENCIANA	Castellón	Cervera del Maestre	si	si	si	
COMUNIDAD VALENCIANA	Castellón	Costur	si	si	si	
COMUNIDAD VALENCIANA	Castellón	Figueroles	si	si	si	
COMUNIDAD VALENCIANA	Castellón	Geldo	si		si	X
COMUNIDAD VALENCIANA	Castellón	Jérica	si	si	si	
COMUNIDAD VALENCIANA	Castellón	La Jana	si		si	X
COMUNIDAD VALENCIANA	Castellón	La Pobla de Tornesa	si	si	si	
COMUNIDAD VALENCIANA	Castellón	La Salzadella	si	si	si	
COMUNIDAD VALENCIANA	Castellón	La Vall d'Uixó	si	si	si	
COMUNIDAD VALENCIANA	Castellón	L'Alcora	si	si	si	
COMUNIDAD VALENCIANA	Castellón	Les Coves de Vinromà	si	si	si	
COMUNIDAD VALENCIANA	Castellón	Moncofa	si	si	si	
COMUNIDAD VALENCIANA	Castellón	Morella	si	si	si	
COMUNIDAD VALENCIANA	Castellón	Navajas	si		si	X
COMUNIDAD VALENCIANA	Castellón	Nules	si	si	si	
COMUNIDAD VALENCIANA	Castellón	Onda	si	si	si	
COMUNIDAD VALENCIANA	Castellón	Oropesa del Mar	si	si	si	
COMUNIDAD VALENCIANA	Castellón	Pavías	si	si	si	
COMUNIDAD VALENCIANA	Castellón	Peñíscola	si	si	si	
COMUNIDAD VALENCIANA	Castellón	San Joan de Moró	si	si	si	
COMUNIDAD VALENCIANA	Castellón	Santa Magdalena de Pulpis	si	si	si	

COMUNIDAD AUTÓNOMA	Provincia	Municipio	Vigilancia 2016*	Detección de <i>Aedes albopictus</i> (encuesta julio 2016)	Detección de <i>Aedes albopictus</i> (finales del 2016)	Reportada detección por primera vez en 2016
COMUNIDAD VALENCIANA	Castellón	Sierra Engarcerán	si	si	si	
COMUNIDAD VALENCIANA	Castellón	Soneja	si		si	X
COMUNIDAD VALENCIANA	Castellón	Tírig	si	si	si	
COMUNIDAD VALENCIANA	Castellón	Torre d'en Doménech	si	si	si	
COMUNIDAD VALENCIANA	Castellón	Torreblanca	si	si	si	
COMUNIDAD VALENCIANA	Castellón	Traiguera	si	si	si	
COMUNIDAD VALENCIANA	Castellón	Vall d'Alba	si	si	si	
COMUNIDAD VALENCIANA	Castellón	Vallibona	si	si	si	
COMUNIDAD VALENCIANA	Castellón	Villafamés	si	si	si	
COMUNIDAD VALENCIANA	Castellón	Villanueva de Alcolea	si	si	si	
COMUNIDAD VALENCIANA	Castellón	Villarreal	si	si	si	
COMUNIDAD VALENCIANA	Castellón	Vinaròs	si	si	si	
COMUNIDAD VALENCIANA	Castellón	Viver	si		si	X
COMUNIDAD VALENCIANA	Castellón	Xilxes	si	si	si	
COMUNIDAD VALENCIANA	Valencia	Agullent	si	si	si	
COMUNIDAD VALENCIANA	Valencia	Aielo de Rugat	si		si	X
COMUNIDAD VALENCIANA	Valencia	Alacuás	si		si	X
COMUNIDAD VALENCIANA	Valencia	Albalat dels tarongers	si	si	si	
COMUNIDAD VALENCIANA	Valencia	Alboraya	si	si	si	
COMUNIDAD VALENCIANA	Valencia	Albuixech	si		si	X
COMUNIDAD VALENCIANA	Valencia	Alcàntera de Xúquer	si		si	X
COMUNIDAD VALENCIANA	Valencia	Alfafar	si	si	si	
COMUNIDAD VALENCIANA	Valencia	Alfuir	si		si	X
COMUNIDAD VALENCIANA	Valencia	Algar de Palancia	si	si	si	
COMUNIDAD VALENCIANA	Valencia	Almàspera	si		si	X
COMUNIDAD VALENCIANA	Valencia	Almoines	si		si	X
COMUNIDAD VALENCIANA	Valencia	Alqueria de la Comtessa	si		si	X
COMUNIDAD VALENCIANA	Valencia	Alzira	si	si	si	
COMUNIDAD VALENCIANA	Valencia	Alzira (La Garrofera)		si		
COMUNIDAD VALENCIANA	Valencia	Atzeneta d'Albaida	si		si	X
COMUNIDAD VALENCIANA	Valencia	Bèlgida	si		si	X
COMUNIDAD VALENCIANA	Valencia	Bellreguart	si		si	X
COMUNIDAD VALENCIANA	Valencia	Benetúser	si		si	X
COMUNIDAD VALENCIANA	Valencia	Beniatjar	si		si	X
COMUNIDAD VALENCIANA	Valencia	Benicolet	si		si	X
COMUNIDAD VALENCIANA	Valencia	Benifla	si		si	X
COMUNIDAD VALENCIANA	Valencia	Benigànim	si		si	X
COMUNIDAD VALENCIANA	Valencia	Beniredrà	si	si	si	
COMUNIDAD VALENCIANA	Valencia	Benissoda	si		si	X
COMUNIDAD VALENCIANA	Valencia	Bétera	si		si	X
COMUNIDAD VALENCIANA	Valencia	Bocairent	si		si	X
COMUNIDAD VALENCIANA	Valencia	Bufali	si		si	X
COMUNIDAD VALENCIANA	Valencia	Burjasot	si	si	si	
COMUNIDAD VALENCIANA	Valencia	Canet d'en Berenguer	si	si	si	
COMUNIDAD VALENCIANA	Valencia	Carcaixent	si	si	si	

COMUNIDAD AUTÓNOMA	Provincia	Municipio	Vigilancia 2016*	Detección de <i>Aedes albopictus</i> (encuesta julio 2016)	Detección de <i>Aedes albopictus</i> (finales del 2016)	Reportada detección por primera vez en 2016
COMUNIDAD VALENCIANA	Valencia	Càrcer	si		si	X
COMUNIDAD VALENCIANA	Valencia	Carrícola	si		si	X
COMUNIDAD VALENCIANA	Valencia	Castelló de Rugat	si		si	X
COMUNIDAD VALENCIANA	Valencia	Castellonet de la conquesta	si		si	X
COMUNIDAD VALENCIANA	Valencia	Cheste	si	si	si	
COMUNIDAD VALENCIANA	Valencia	Cullera	si	si	si	
COMUNIDAD VALENCIANA	Valencia	Daimús	si		si	X
COMUNIDAD VALENCIANA	Valencia	El Palomar	si		si	X
COMUNIDAD VALENCIANA	Valencia	El Puig de Santa María	si	si	si	
COMUNIDAD VALENCIANA	Valencia	Gandia	si	si	si	
COMUNIDAD VALENCIANA	Valencia	Genovés	si	si	si	
COMUNIDAD VALENCIANA	Valencia	Gestalgar	si		si	X
COMUNIDAD VALENCIANA	Valencia	Gilet	si	si	si	
COMUNIDAD VALENCIANA	Valencia	Godella	si	si	si	
COMUNIDAD VALENCIANA	Valencia	Guardamar de la Safor	si	si	si	
COMUNIDAD VALENCIANA	Valencia	Guardasséquies	si	si	si	
COMUNIDAD VALENCIANA	Valencia	L' Eliana	si	si	si	
COMUNIDAD VALENCIANA	Valencia	La Font de la Figuera	si		si	X
COMUNIDAD VALENCIANA	Valencia	La Pobla de Farnals	si	si	si	
COMUNIDAD VALENCIANA	Valencia	La Pobla del Duc	si		si	X
COMUNIDAD VALENCIANA	Valencia	Llaurí	si		si	X
COMUNIDAD VALENCIANA	Valencia	Llíria	si		si	X
COMUNIDAD VALENCIANA	Valencia	Llocnou de Sant Jeroni	si		si	X
COMUNIDAD VALENCIANA	Valencia	Llutxent	si		si	X
COMUNIDAD VALENCIANA	Valencia	Manises	si	si	si	
COMUNIDAD VALENCIANA	Valencia	Massalfassar	si		si	X
COMUNIDAD VALENCIANA	Valencia	Massamagrell	si		si	X
COMUNIDAD VALENCIANA	Valencia	Miramar	si		si	X
COMUNIDAD VALENCIANA	Valencia	Moncada	si		si	X
COMUNIDAD VALENCIANA	Valencia	Montaverner	si	si	si	
COMUNIDAD VALENCIANA	Valencia	Montessa	si		si	X
COMUNIDAD VALENCIANA	Valencia	Montixelvo	si		si	X
COMUNIDAD VALENCIANA	Valencia	Museros	si	si	si	
COMUNIDAD VALENCIANA	Valencia	Náquera	si	si	si	
COMUNIDAD VALENCIANA	Valencia	Oliva	si	si	si	
COMUNIDAD VALENCIANA	Valencia	Olleria	si		si	X
COMUNIDAD VALENCIANA	Valencia	Olocau	si		si	X
COMUNIDAD VALENCIANA	Valencia	Onteniente	si	si	si	
COMUNIDAD VALENCIANA	Valencia	Otos	si		si	X
COMUNIDAD VALENCIANA	Valencia	Paiporta	si	si	si	
COMUNIDAD VALENCIANA	Valencia	Palma de Gandía	si		si	X
COMUNIDAD VALENCIANA	Valencia	Palmera	si	si	si	
COMUNIDAD VALENCIANA	Valencia	Paterna	si	si	si	
COMUNIDAD VALENCIANA	Valencia	Pedralba	si		si	X
COMUNIDAD VALENCIANA	Valencia	Picanya	si	si	si	

COMUNIDAD AUTÓNOMA	Provincia	Municipio	Vigilancia 2016*	Detección de <i>Aedes albopictus</i> (encuesta julio 2016)	Detección de <i>Aedes albopictus</i> (finales del 2016)	Reportada detección por primera vez en 2016
COMUNITAT VALENCIANA	Valencia	Picassent	si		si	X
COMUNITAT VALENCIANA	Valencia	Piles	si		si	X
COMUNITAT VALENCIANA	Valencia	Potrías	si	si	si	
COMUNITAT VALENCIANA	Valencia	Puzol	si	si	si	
COMUNITAT VALENCIANA	Valencia	Quart de Poblet	si	si	si	
COMUNITAT VALENCIANA	Valencia	Quatretonda	si		si	X
COMUNITAT VALENCIANA	Valencia	Rafelcofer	si		si	X
COMUNITAT VALENCIANA	Valencia	Ràfol de Salem	si		si	X
COMUNITAT VALENCIANA	Valencia	Real de Gandía	si	si	si	
COMUNITAT VALENCIANA	Valencia	Ribarroja del Turia	si	si	si	
COMUNITAT VALENCIANA	Valencia	Rocafort	si	si	si	
COMUNITAT VALENCIANA	Valencia	Rugat	si		si	X
COMUNITAT VALENCIANA	Valencia	Sagunto	si	si	si	
COMUNITAT VALENCIANA	Valencia	Salem	si		si	X
COMUNITAT VALENCIANA	Valencia	Sedaví	si	si	si	
COMUNITAT VALENCIANA	Valencia	Sempere	si		si	X
COMUNITAT VALENCIANA	Valencia	Senyera	si		si	X
COMUNITAT VALENCIANA	Valencia	Serra	si	si	si	
COMUNITAT VALENCIANA	Valencia	Simat de la Valldigna	si		si	X
COMUNITAT VALENCIANA	Valencia	Sueca	si	si	si	
COMUNITAT VALENCIANA	Valencia	Tavernes de la Valldigna	si	si	si	
COMUNITAT VALENCIANA	Valencia	Torrente	si	si	si	
COMUNITAT VALENCIANA	Valencia	Torres-Torres	si	si	si	
COMUNITAT VALENCIANA	Valencia	Valencia	si	si	si	
COMUNITAT VALENCIANA	Valencia	Valencia (Casas de Bárcena)		si		
COMUNITAT VALENCIANA	Valencia	Valencia (Mahuella y Tauladella)		si		
COMUNITAT VALENCIANA	Valencia	Valencia (Rafafell y Vistabella)		si		
COMUNITAT VALENCIANA	Valencia	Vilallonga	si	si	si	
COMUNITAT VALENCIANA	Valencia	Villamarchante	si		si	X
COMUNITAT VALENCIANA	Valencia	Xàtiva	si	si	si	
COMUNITAT VALENCIANA	Valencia	Xàtiva (La Garrofera)		si		
COMUNITAT VALENCIANA	Valencia	Xàtiva (Pelaire)		si		
COMUNITAT VALENCIANA	Valencia	Xàtiva (Realengo de la Plana)		si		
COMUNITAT VALENCIANA	Valencia	Xàtiva (Venta de Carbonell)		si		
			202	11	69	69
				122		
MADRID, COMUNIDAD DE	Madrid	Arganda del Rey	si			
MADRID, COMUNIDAD DE	Madrid	Fuentidueña del Tajo	si			
MADRID, COMUNIDAD DE	Madrid	Madrid	si			
MADRID, COMUNIDAD DE	Madrid	Perales de Tajuña	si			
MADRID, COMUNIDAD DE	Madrid	Alcalá de Henares	si			
MADRID, COMUNIDAD DE	Madrid	Camarma de Esteruelas	si			
MADRID, COMUNIDAD DE	Madrid	Meco	si			
MADRID, COMUNIDAD DE	Madrid	Torrejón de Ardoz	si			
MADRID, COMUNIDAD DE	Madrid	Ciempozuelos	si			

COMUNIDAD AUTÓNOMA	Provincia	Municipio	Vigilancia 2016*	Detección de <i>Aedes albopictus</i> (encuesta julio 2016)	Detección de <i>Aedes albopictus</i> (finales del 2016)	Reportada detección por primera vez en 2016
			9	0	0	0
MURCIA, REGIÓN DE	Murcia	Abanilla	si			
MURCIA, REGIÓN DE	Murcia	Abarán	si			
MURCIA, REGIÓN DE	Murcia	Águilas	si	si	si	
MURCIA, REGIÓN DE	Murcia	Albudeite	si	si	si	
MURCIA, REGIÓN DE	Murcia	Alcantarilla	si	si	si	
MURCIA, REGIÓN DE	Murcia	Alguazas	si		si	X
MURCIA, REGIÓN DE	Murcia	Alhama de Murcia	si	si	si	
MURCIA, REGIÓN DE	Murcia	Archena	si	si		
MURCIA, REGIÓN DE	Murcia	Beniel	si	si	si	
MURCIA, REGIÓN DE	Murcia	Blanca	si			
MURCIA, REGIÓN DE	Murcia	Bullas	si		si	X
MURCIA, REGIÓN DE	Murcia	Campos del Río	si		si	X
MURCIA, REGIÓN DE	Murcia	Cartagena	si	si	si	
MURCIA, REGIÓN DE	Murcia	Ceutí	si		si	X
MURCIA, REGIÓN DE	Murcia	Cieza	si			
MURCIA, REGIÓN DE	Murcia	Fortuna	si			
MURCIA, REGIÓN DE	Murcia	Fuente Álamo		si		
MURCIA, REGIÓN DE	Murcia	Jumilla	si			
MURCIA, REGIÓN DE	Murcia	Las Torres de Cotillas	si	si	si	
MURCIA, REGIÓN DE	Murcia	La Unión		si		
MURCIA, REGIÓN DE	Murcia	Librilla	si		si	X
MURCIA, REGIÓN DE	Murcia	Lorca	si	si	si	
MURCIA, REGIÓN DE	Murcia	Lorquí	si		si	X
MURCIA, REGIÓN DE	Murcia	Los Alcázares	si	si	si	
MURCIA, REGIÓN DE	Murcia	Mazarrón	si	si	si	
MURCIA, REGIÓN DE	Murcia	Molina de Segura	si	si	si	
MURCIA, REGIÓN DE	Murcia	Mula	si	si		
MURCIA, REGIÓN DE	Murcia	Murcia	si	si	si	
MURCIA, REGIÓN DE	Murcia	Ojós	si			
MURCIA, REGIÓN DE	Murcia	Puerto Lumbreras	si			
MURCIA, REGIÓN DE	Murcia	Ricote	si			
MURCIA, REGIÓN DE	Murcia	San Javier	si	si	si	
MURCIA, REGIÓN DE	Murcia	San Pedro del Pinatar	si	si	si	
MURCIA, REGIÓN DE	Murcia	Santomera	si			
MURCIA, REGIÓN DE	Murcia	Torre Pacheco		si		
MURCIA, REGIÓN DE	Murcia	Totana	si			
MURCIA, REGIÓN DE	Murcia	Ulea	si			
MURCIA, REGIÓN DE	Murcia	Villanueva del Río Segura	si			
MURCIA, REGIÓN DE	Murcia	Yecla	si			
			39	5	6	6
				14		
NAVARRA, COMUNIDAD FORAL DE	Navarra	Tudela	si			
NAVARRA, COMUNIDAD FORAL DE	Navarra	Pamplona	si			
NAVARRA, COMUNIDAD FORAL DE	Navarra	Noain	si			



COMUNIDAD AUTÓNOMA	Provincia	Municipio	Vigilancia 2016*	Detección de <i>Aedes albopictus</i> (encuesta julio 2016)	Detección de <i>Aedes albopictus</i> (finales del 2016)	Reportada detección por primera vez en 2016
NAVARRA, COMUNIDAD FORAL DE	Navarra	Arazuri	si			
NAVARRA, COMUNIDAD FORAL DE	Navarra	Berriozar	si			
NAVARRA, COMUNIDAD FORAL DE	Navarra	Bera	si			
NAVARRA, COMUNIDAD FORAL DE	Navarra	Leitza	si			
NAVARRA, COMUNIDAD FORAL DE	Navarra	Sunbilla	si			
NAVARRA, COMUNIDAD FORAL DE	Navarra	Baztán	si			
			9	0	0	0
PAÍS VASCO	Gipuzkoa	Irun	si	si	si	
PAÍS VASCO	Gipuzkoa	Hondarribia/Fuenterrabia	si			
PAÍS VASCO	Gipuzkoa	Donostia/San Sebastián	si			
PAÍS VASCO	Gipuzkoa	Usurbil	si			
PAÍS VASCO	Bizkaia	Bilbao	si			
PAÍS VASCO	Bizkaia	Basauri	si			
PAÍS VASCO	Bizkaia	Barakaldo	si			
PAÍS VASCO	Bizkaia	Arrigorriaga	si			
PAÍS VASCO	Araba/Alava	Vitoria/Gasteiz	si			
PAÍS VASCO	Araba/Alava	Alto de Altube. Zuia	si			
PAÍS VASCO	Araba/Alava	San Roman de San Millán	si			
			11	1		0
RIOJA, LA	La Rioja	Alfaro	si			
RIOJA, LA	La Rioja	Arnedo	si			
RIOJA, LA	La Rioja	Calahorra	si			
RIOJA, LA	La Rioja	Ezcaray	si			
RIOJA, LA	La Rioja	Logroño	si			
RIOJA, LA	La Rioja	Haro	si			
			6	0	0	0