

Actualización nº 613. Enfermedad por el coronavirus (COVID-19). 05.07.2022

(Datos consolidados a las 10:00 horas del 05.07.2022)

SITUACIÓN EN ESPAÑA

Este informe se realiza con los datos notificados por las CCAA a la Red Nacional de Vigilancia Epidemiológica (al sistema SiViEs), con los datos asistenciales de los hospitales y los datos de pruebas diagnósticas (sistema SERLAB) notificados al Ministerio de Sanidad. El análisis de casos individualizados incluye los casos notificados con una prueba diagnóstica positiva de infección activa (en la primera onda se incluyeron también aquellos casos con diagnóstico por test de anticuerpos si el caso requirió hospitalización, ingreso en UCI o falleció con diagnóstico clínico de COVID-19). Cualquier actualización que realicen las CCAA quedará reflejada en los informes diarios. En España hasta la fecha se han notificado 12.890.002 casos confirmados de COVID-19 y 108.259 fallecidos. Los datos se pueden obtener [aquí](#).

La Estrategia de vigilancia y control frente a COVID-19 tras la fase aguda de la pandemia, vigente desde el 28 de marzo de 2022, indica la necesidad de realizar una PDIA en situaciones específicas que incluyen fundamentalmente personas con criterios de vulnerabilidad o relacionadas con ámbitos vulnerables y las que precisan ingreso hospitalario. Los casos notificados representan por tanto a estos grupos y no al total de infecciones por SARS-CoV-2 con lo que la evolución de los indicadores de seguimiento de la pandemia se debe adaptar a esta circunstancia y los datos de este informe no se deben comparar con los de informes previos a la entrada en vigor de la nueva estrategia.

Indicadores de evolución de la epidemia

Tabla 1. Casos de COVID-19 confirmados notificados hasta el 03.07.2022.

Comunidad Autónoma	Casos notificados Totales*	Casos nuevos notificados**	Casos diagnosticados en ≥ 60 años					
			Casos notificados totales	Casos nuevos notificados**	Últimos 14 días		Últimos 7 días	
					Nº	IA***	Nº	IA***
Andalucía	1.537.478	4.146	292.532	2.071	8.056	397,78	3.895	192,32
Aragón	442.624	1.862	113.777	1.166	4.337	1.149,05	2.566	679,84
Asturias	242.980	1.916	68.042	1.110	3.413	974,96	2.005	572,75
Baleares	299.672	1.212	49.002	735	3.010	1.185,76	1.324	521,58
Canarias	413.566	3.577	81.337	1.951	6.795	1.371,86	3.769	760,93
Cantabria	149.885	1.206	35.626	765	2.186	1.248,55	1.377	786,48
Castilla La Mancha	556.662	4.428	128.828	2.578	7.941	1.528,16	4.034	776,30
Castilla y León	783.018	5.180	208.671	3.213	9.896	1.248,11	5.595	705,65
Cataluña	2.563.446	13.786	504.751	7.466	23.863	1.229,61	12.937	666,62
Ceuta	23.055	144	3.305	58	176	1.159,73	104	685,29
C. Valenciana	1.485.613	8.346	263.913	4.050	11.811	894,66	7.213	546,37
Extremadura	288.654	1.959	76.215	1.298	4.631	1.553,92	2.600	872,42
Galicia	697.261	5.959	171.856	3.669	11.432	1.296,37	6.423	728,36
Madrid	1.849.308	10.579	368.536	5.284	27.237	1.693,80	13.339	829,52
Melilla	23.065	192	3.639	59	175	1.226,61	121	848,11
Murcia	439.843	1.594	74.741	902	2.973	906,26	1.800	548,69
Navarra	247.939	882	47.109	544	1.906	1.100,82	1.101	635,89
País Vasco	741.703	4.132	163.485	2.659	8.312	1.259,50	4.903	742,94
La Rioja	104.230	718	26.138	505	1.697	1.902,10	962	1.078,27
ESPAÑA	12.890.002	71.818	2.681.503	40.083	139.847	1.135,30	76.068	617,53

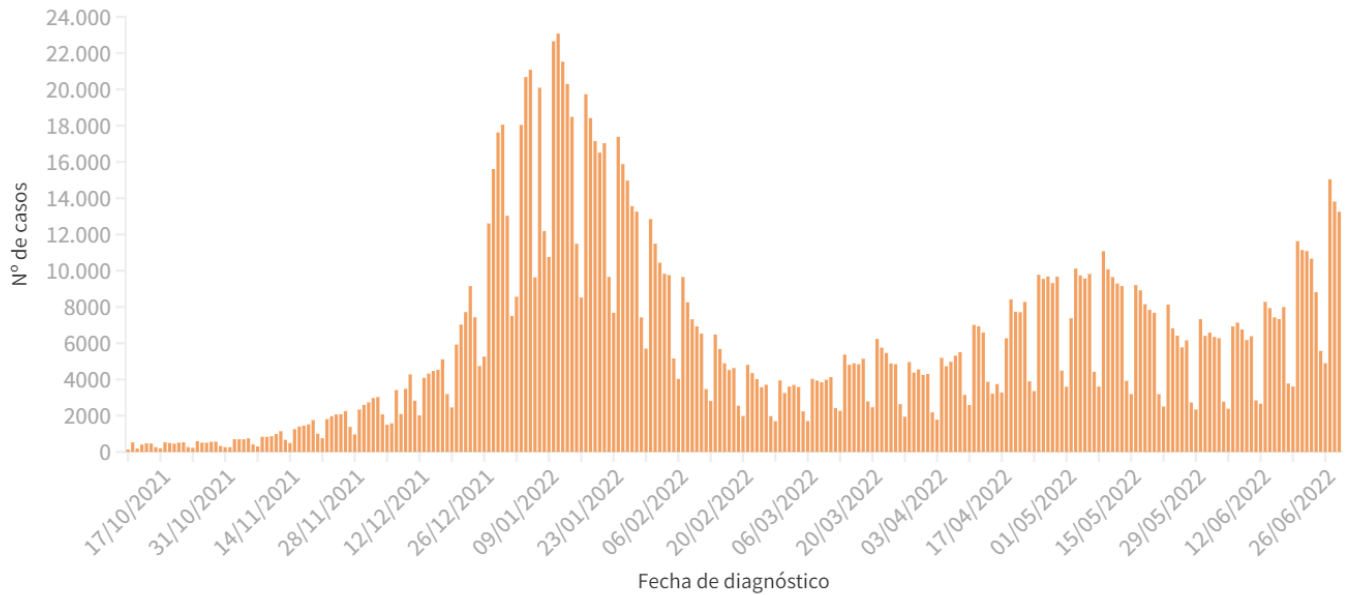
Fuente: Datos individualizados notificados por las CCAA a la Red Nacional de Vigilancia Epidemiológica (SiViEs)

* Los datos de casos totales no son comparables entre CCAA, debido a diferencias en el diagnóstico y la notificación de casos.

** Los casos nuevos desde la última actualización corresponden a los diagnosticados de varios días previos, no solo desde el último informe.

*** IA: Incidencia acumulada (casos en ≥ 60 años / 100.000 habitantes de ≥ 60 años según cifras oficiales de población del INE del padrón municipal a 01.01.2021).

Figura 1. Evolución de los casos diarios confirmados de COVID-19 y notificados en España en ≥ 60 años desde el 10.10.2021.



Fuente: Datos individualizados notificados por las CCAA a la Red Nacional de Vigilancia Epidemiológica (SIVIEs)

Indicadores de evolución de gravedad

La información para valorar la evolución de la gravedad se obtiene de: la capacidad asistencial y actividad Covid-19 en hospitales españoles notificada diariamente desde los hospitales al Ministerio de Sanidad y los casos notificados por las CCAA a la Red Nacional de Vigilancia Epidemiológica (al sistema SiViEs).

A) Situación capacidad asistencial y actividad Covid-19 en hospitales españoles

En la siguiente tabla se muestran los indicadores de utilización de servicios asistenciales que hacen referencia a los pacientes con infección por SARS-CoV-2 (PDIA positiva) ingresados en los hospitales de todo el territorio. Puede acceder a los datos en abierto de la capacidad asistencial [aquí](#).

Tabla 2. Indicadores de gravedad de la situación de capacidad asistencial*

Comunidad Autónoma	Total de pacientes COVID ingresados		Tasa de ocupación por 100.000 hab.		% Camas ocupadas COVID		Tasa de nuevos ingresos por 100.000 hab. en 7 días	
	Total**	UCI	Total**	UCI	Total**	UCI	Total**	UCI
Andalucía	722	52	8,52	0,61	4,11%	2,97%	10,41	0,73
Aragón	296	4	22,32	0,30	7,25%	1,93%	19,75	0,00
Asturias	290	15	28,66	1,48	8,67%	5,34%	19,87	1,48
Baleares	311	21	26,51	1,79	8,89%	6,36%	22,17	1,19
Canarias	400	23	18,41	1,06	7,15%	4,76%	13,21	1,01
Cantabria	59	3	10,09	0,51	4,23%	2,61%	8,55	0,00
Castilla La Mancha	569	23	27,76	1,12	11,65%	6,63%	24,15	0,83
Castilla y León	773	28	32,44	1,17	11,87%	6,80%	27,82	1,09
Cataluña	2.831	135	36,47	1,74	11,53%	11,71%	30,39	1,40
Ceuta	19	0	22,75	0,00	9,74%	0,00%	17,96	0,00
C. Valenciana	1.086	29	21,47	0,57	9,81%	3,84%	22,12	0,83
Extremadura	171	7	16,14	0,66	5,67%	4,00%	15,57	0,19
Galicia	779	17	28,90	0,63	9,34%	2,28%	23,70	1,04
Madrid	2.297	87	34,02	1,29	14,41%	8,63%	32,76	1,36
Melilla	15	1	17,39	1,16	8,24%	5,88%	17,39	4,64
Murcia	295	19	19,43	1,25	7,21%	4,10%	21,47	1,45
Navarra	103	5	15,57	0,76	6,41%	5,05%	17,84	0,00
País Vasco	510	28	23,04	1,26	10,83%	7,98%	25,75	1,76
La Rioja	60	5	18,76	1,56	8,61%	9,43%	21,89	0,94
Total general	11.586	502	24,45	1,06	9,56%	5,73%	22,60	1,05

Fuente: Notificación de los hospitales al Ministerio de Sanidad

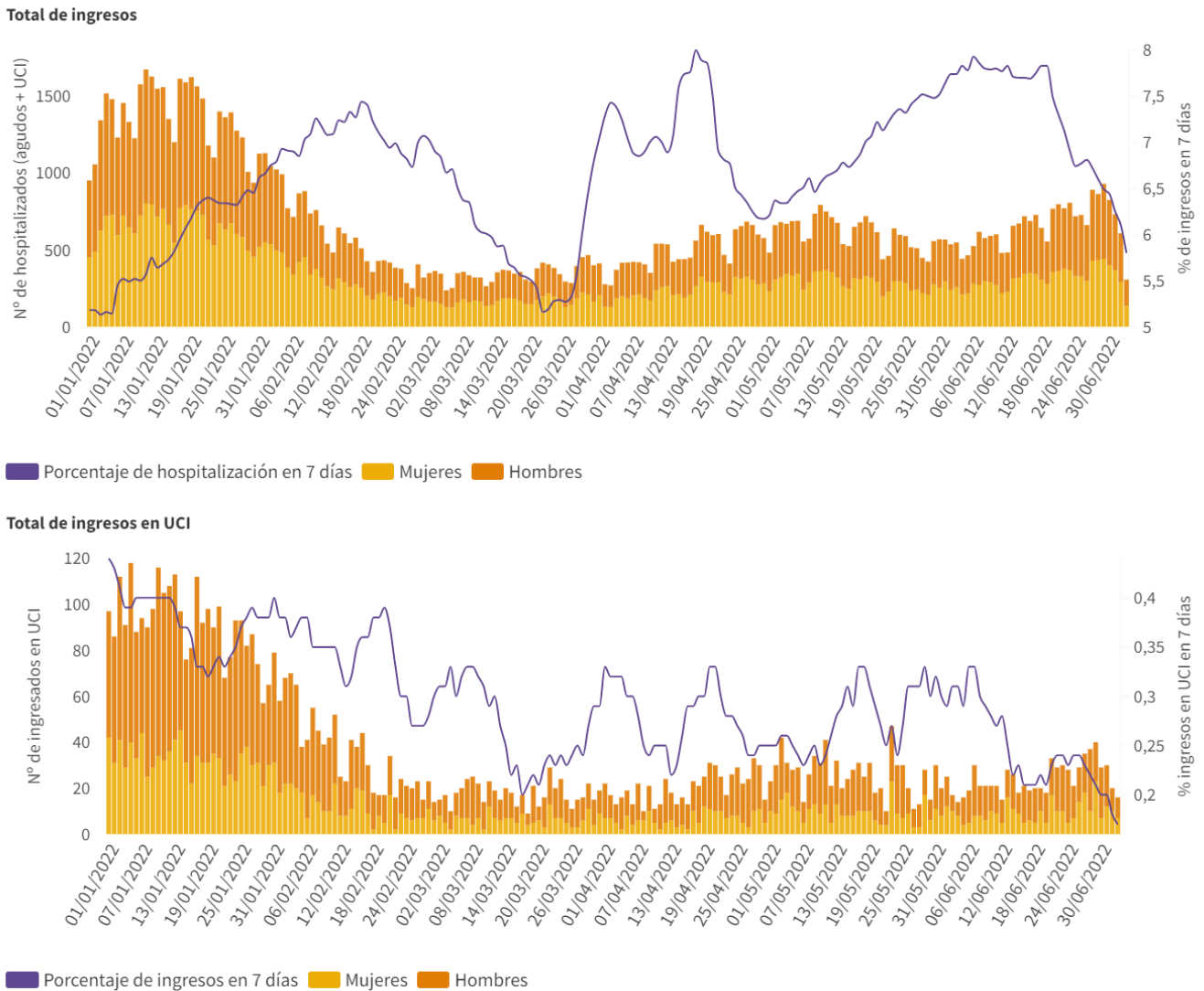
* El total de pacientes, la tasa de ocupación por 100.000 habitantes y el porcentaje de camas ocupadas está calculada en base a los datos hospitalarios del día 03.07.2022 con los últimos datos disponibles a las 15:00 del día 4 de Julio de 2022.

** Total: incluye hospitalizados en unidades de agudo y en UCI

B) Análisis de gravedad de los casos notificados a SiViEs de COVID-19

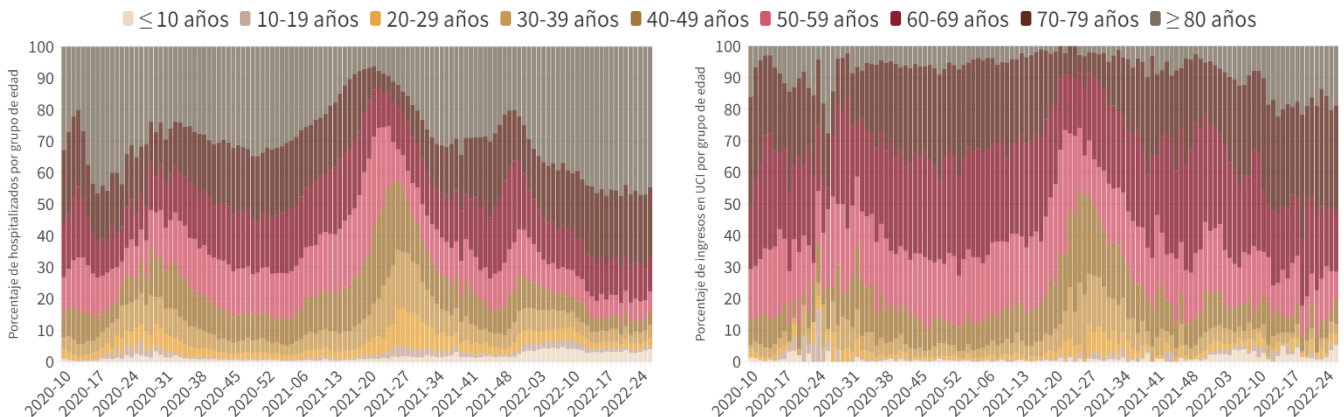
La [Estrategia de vigilancia y control frente a COVID-19 tras la fase aguda de la pandemia](#) indica la realización de una PDIA a cualquier persona con un cuadro de infección respiratoria aguda de vías bajas que requiera ingreso hospitalario, por lo que se deben notificar todos los casos de COVID-19 que precisan ingreso hospitalario.

Figura 2. Evolución de los casos que han requerido hospitalización por fecha de ingreso (fecha de diagnóstico en caso de no disponer de la fecha de ingreso) por sexo desde el 01.01.2022 y porcentaje de hospitalización en ≥ 60 años respecto al total de casos confirmados en ≥ 60 años.



Fuente: Datos individualizados notificados por las CCAA a la Red Nacional de Vigilancia Epidemiológica (SiViEs)

Figura 3. Distribución por grupo de edad del total de casos hospitalizados (a la izquierda) y en UCI (a la derecha) por semana de ingreso desde la semana 10 de 2020 hasta la última semana completa



Fuente: Datos individualizados notificados por las CCAA a la Red Nacional de Vigilancia Epidemiológica (SiViEs)

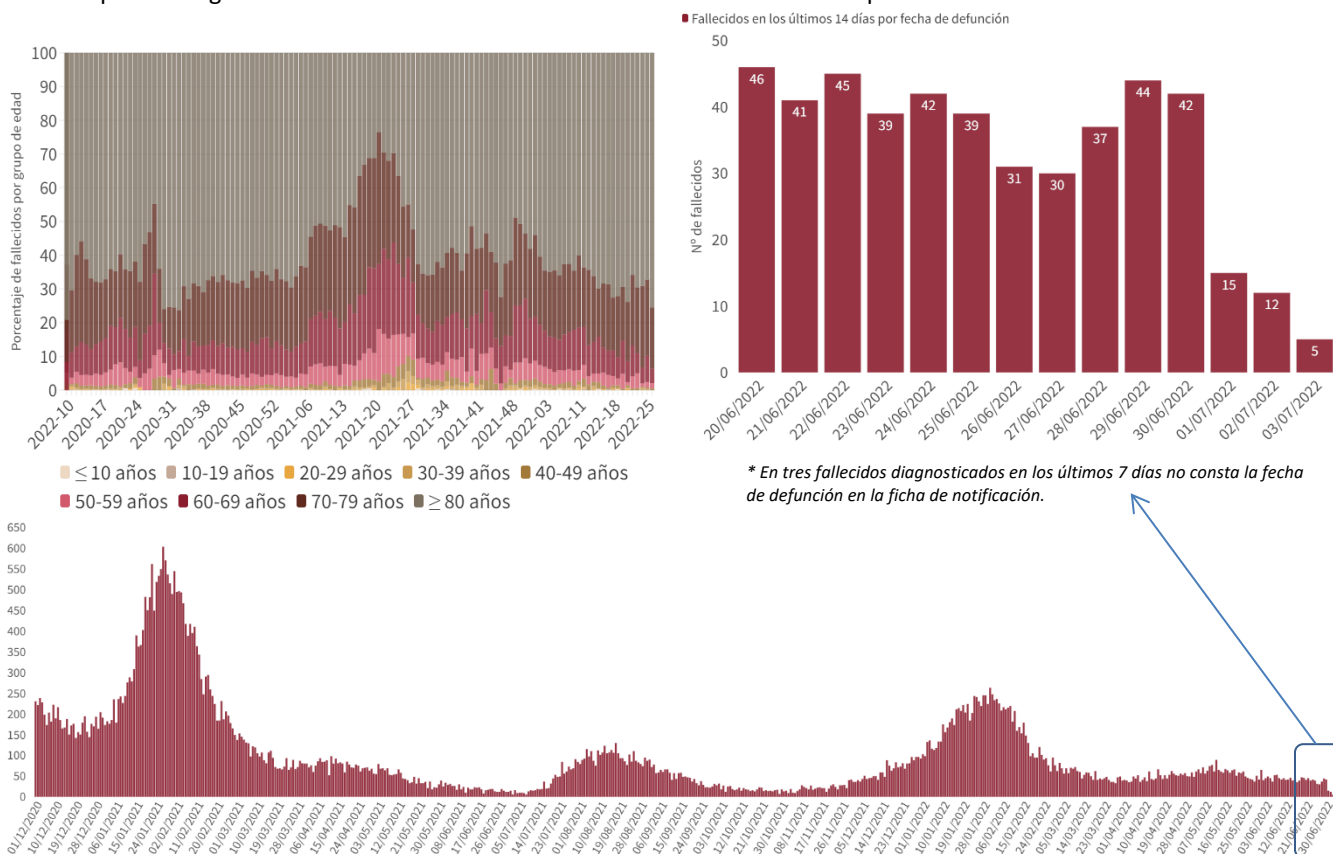
Tabla 3. Casos de COVID-19 fallecidos a 03.07.2022

CCAA	Fallecidos totales	Con fecha de defunción en los últimos 7 días *	Tasa de mortalidad global de la pandemia por 100.000 habitantes	Tasa semanal de mortalidad por millón de habitantes **	Letalidad global de la pandemia en ≥ 60 años
Andalucía	13.918	13	164,43	2,83	4,3%
Aragón	4.890	1	367,84	15,83	4,1%
Asturias	2.896	13	284,26	9,88	4,1%
Baleares	1.430	5	122,06	2,56	2,7%
Canarias	1.845	25	84,79	6,44	2,0%
Cantabria	885	2	151,83	3,42	2,4%
Castilla La Mancha	7.465	29	365,00	18,54	5,5%
Castilla y León	8.807	8	367,74	10,91	4,1%
Cataluña	19.488	9	250,47	2,58	3,6%
Ceuta	161	2	191,21	11,97	4,4%
C. Valenciana	9.517	15	188,18	5,14	3,4%
Extremadura	2.466	11	231,77	16,05	3,1%
Galicia	3.598	18	133,17	5,56	2,0%
Madrid	18.935	26	279,28	4,59	4,8%
Melilla	159	1	182,60	11,59	3,8%
Murcia	2.368	0	156,69	2,63	3,0%
Navarra	1.603	8	242,44	10,58	3,3%
País Vasco	6.901	1	310,79	15,36	4,0%
La Rioja	927	1	289,77	0,00	3,4%
ESPAÑA	108.259	188	228,15	6,20	3,8%

Fuente: Datos individualizados notificados por las CCAA a la Red Nacional de Vigilancia Epidemiológica (SiViEs)

* Los datos de fallecidos en los últimos 7 días no son comparables entre CCAA, debido fundamentalmente a retrasos en la notificación de fallecidos en algunas CCAA. ** Tasa semanal: Nº de casos fallecidos entre el 13 y el 19 de junio / 1.000.000 habitantes según cifras oficiales de población del INE de 2021

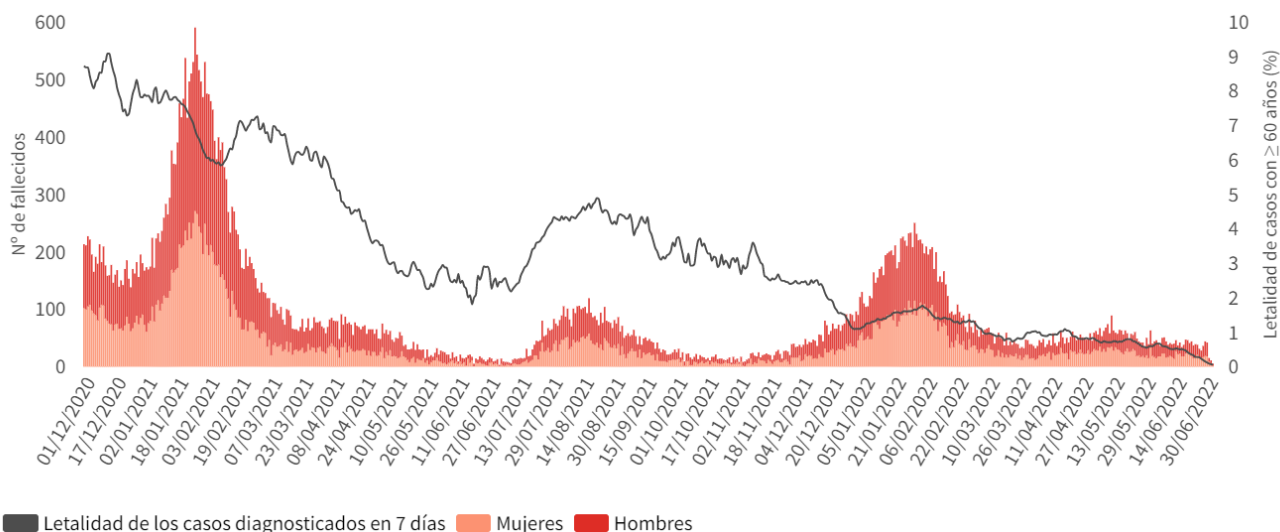
Figura 4. Fallecidos diarios por COVID-19 por fecha de defunción en España y distribución de fallecidos por grupo de edad y semana epidemiológica desde la semana 10 de 2020 hasta la última semana completa



* En tres fallecidos diagnosticados en los últimos 7 días no consta la fecha de defunción en la ficha de notificación.

Fuente: Datos individualizados notificados por las CCAA a la Red Nacional de Vigilancia Epidemiológica (SiViEs)

Figura 5. Evolución de casos fallecidos ≥ 60 años por fecha de defunción y sexo desde el 01.01.2022 y letalidad en ≥ 60 años



Fuente: Datos individualizados notificados por las CCAA a la Red Nacional de Vigilancia Epidemiológica (SiViEs)

Indicadores de evolución de la incidencia acumulada de casos en ≥ 60 años por CCAA y grupos de edad

Tabla 4. Incidencia acumulada en ≥ 60 años por grupos de edad en España y por Comunidades Autónomas a 03.07.2022

CCAA	Incidencia acumulada en 14 días			Incidencia acumulada en 7 días		
	60-69 años	70-79 años	≥ 80 años	60-69 años	70-79 años	≥ 80 años
Andalucía	311,77	441,57	524,96	149,96	215,70	252,17
Aragón	890,05	1.335,18	1.347,13	517,32	783,18	820,57
Asturias	777,23	1.060,64	1.212,11	459,36	615,28	717,30
Baleares	923,76	1.286,62	1.646,96	406,52	542,70	761,50
Canarias	1.159,01	1.457,36	1.782,42	654,20	807,33	960,84
Cantabria	1.006,48	1.427,14	1.477,98	641,98	885,12	934,10
Castilla La Mancha	1.127,28	1.695,50	2.013,65	559,70	863,37	1.042,52
Castilla y León	950,82	1.345,02	1.582,62	528,00	762,15	907,15
Cataluña	857,45	1.372,22	1.732,34	453,89	743,44	960,55
Ceuta	1.020,53	1.253,77	1.440,49	595,31	766,19	833,97
C. Valenciana	748,51	960,79	1.098,35	459,55	587,35	664,79
Extremadura	1.218,94	1.825,54	1.806,17	680,07	1.013,33	1.035,29
Galicia	1.173,18	1.348,70	1.415,56	648,75	765,99	800,69
Madrid	1.315,08	1.764,92	2.333,67	653,01	860,52	1.130,81
Melilla	1.100,38	1.308,41	1.536,49	794,72	827,77	1.067,01
Murcia	761,07	1.027,18	1.042,48	441,24	625,83	667,19
Navarra	787,03	1.218,86	1.516,52	419,31	686,39	965,50
País Vasco	992,94	1.427,41	1.509,28	596,11	838,56	876,27
La Rioja	1.591,60	2.048,12	2.258,21	902,85	1.144,54	1.300,04
ESPAÑA	881,18	1.235,40	1.483,75	477,47	671,39	811,40

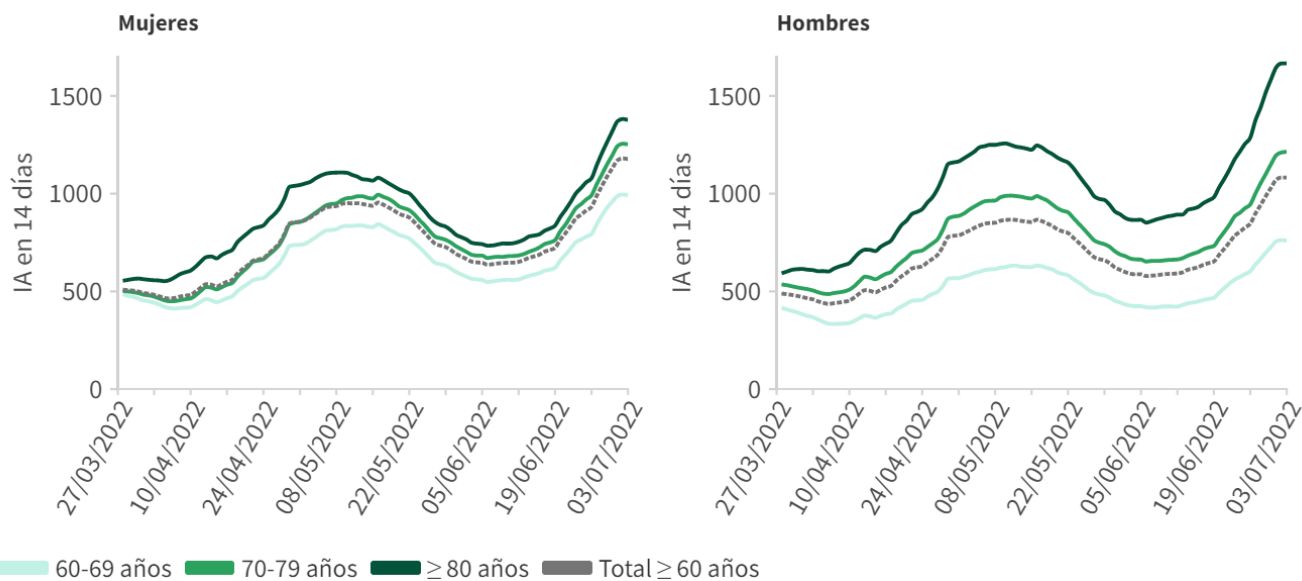
Fuente: Datos individualizados notificados por las CCAA a la Red Nacional de Vigilancia Epidemiológica (SiViEs)

Tabla 5. Incidencia acumulada en ≥ 60 años por grupos de edad y sexo a 03.07.2022

Sexo	Incidencia acumulada en 14 días			Incidencia acumulada en 7 días		
	60-69 años	70-79 años	≥ 80 años	60-69 años	70-79 años	≥ 80 años
Mujeres	992,50	1.252,34	1.376,86	539,17	674,88	754,75
Hombres	759,98	1.214,13	1.666,86	410,51	666,95	908,61

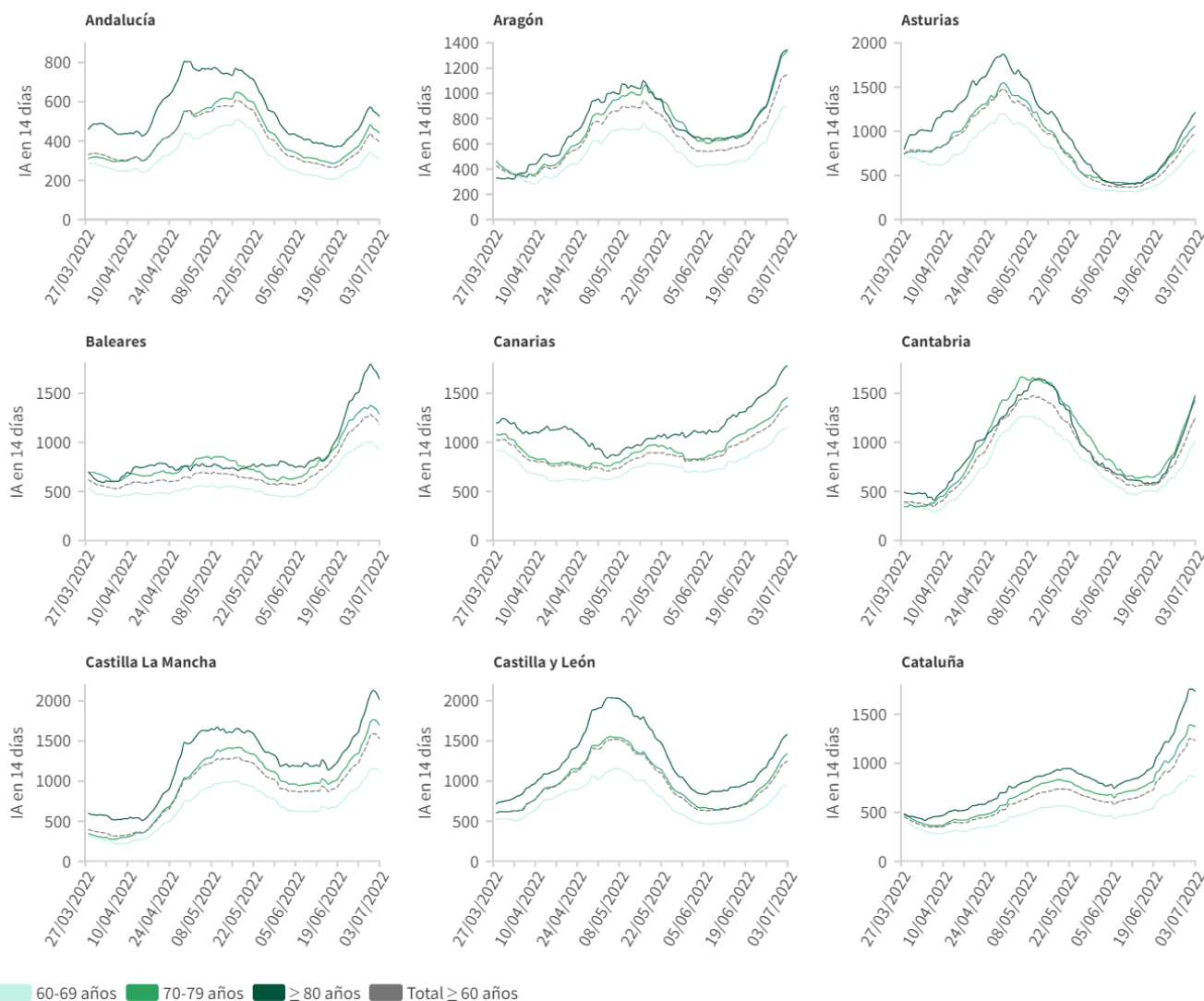
Fuente: Datos individualizados notificados por las CCAA a la Red Nacional de Vigilancia Epidemiológica (SiViEs)

Figura 6. Evolución de la incidencia acumulada en 14 días en ≥ 60 años por grupos de edad en España desde el 28.03.2022



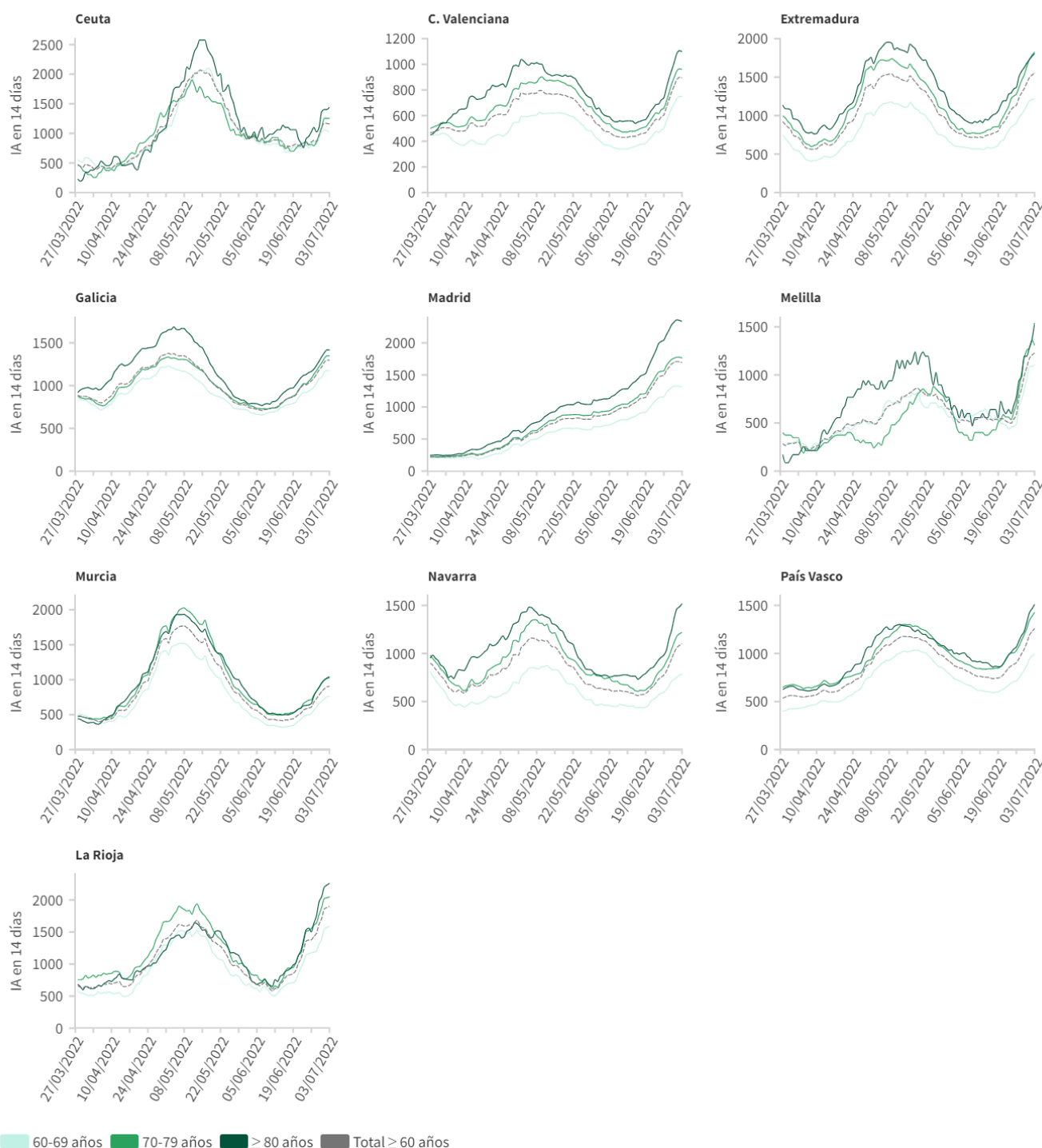
Fuente: Datos individualizados notificados por las CCAA a la Red Nacional de Vigilancia Epidemiológica (SiViEs)

Figura 7. Evolución de la incidencia acumulada en 14 días en ≥ 60 años por grupos de edad desde el 28.03.2022 por Comunidades Autónomas



Fuente: Datos individualizados notificados por las CCAA a la Red Nacional de Vigilancia Epidemiológica (SiViEs)

Figura 7 (cont.). Evolución de la incidencia acumulada en 14 días en ≥ 60 años por grupos de edad desde el 28.03.2022 por Comunidades Autónomas



Fuente: Datos individualizados notificados por las CCAA a la Red Nacional de Vigilancia Epidemiológica (SiViEs)

Evolución de la epidemia en centros residenciales

La información sobre la evolución de la epidemia en centros residenciales elaborada por el Instituto de Mayores y Servicios Sociales se puede consultar [aquí](#).

Situación de realización de pruebas diagnósticas y positividad en ≥ 60 años

Tabla 6. Total de Pruebas diagnósticas realizadas en personas ≥ 60 años del 25.06.2022 al 01.07.2022

CCAA	PCR	Test de antígeno	Total de pruebas	Tasa por 100.000 hab.	Positividad
Andalucía	4.052	11.471	15.523	766,48	44,68%
Aragón	876	3.861	4.737	1.255,03	64,83%
Asturias	3.555	1.905	5.460	1.559,71	38,22%
Baleares	1.932	1.108	3.040	1.197,58	38,03%
Canarias	3.917	6.383	10.300	2.079,49	43,38%
Cantabria	1.325	2.046	3.371	1.925,37	40,23%
Castilla La Mancha	3.028	6.585	9.613	1.849,91	49,43%
Castilla y León	6.632	7.870	14.502	1.829,03	40,74%
Cataluña	23.544	21.180	44.724	2.304,53	34,42%
Ceuta	62	245	307	2.022,93	48,86%
C. Valenciana	6.093	6.871	12.964	982,00	49,41%
Extremadura	404	4.767	5.171	1.735,12	55,66%
Galicia	5.287	8.072	13.359	1.514,89	52,16%
Madrid	10.674	21.568	32.242	2.005,05	51,08%
Melilla	83	204	287	2.011,64	40,42%
Murcia	2.618	2.903	5.521	1.682,96	33,96%
Navarra	979	2.144	3.123	1.803,70	44,83%
País Vasco	6.297	5.361	11.658	1.766,52	40,71%
La Rioja	53	1.862	1.915	2.146,45	46,32%
ESPAÑA	81.411	116.406	197.817	1.605,91	43,99%

Fuente: Notificación de pruebas diagnósticas al Ministerio de Sanidad (SERLAB)

Puede acceder a los datos en abierto de las pruebas realizadas [aquí](#).

Figura 8. Evolución de la positividad en personas ≥ 60 años por grupos de edad desde la semana 44 de 2021



Fuente: Notificación de pruebas diagnósticas al Ministerio de Sanidad (SERLAB)