

## Actualización nº 599. Enfermedad por el coronavirus (COVID-19). 17.05.2022

(Datos consolidados a las 10:00 horas del 17.05.2022)

### SITUACIÓN EN ESPAÑA **Este informe sustituye al inicialmente publicado por un error en la tabla2**

Este informe se realiza con los datos notificados por las CCAA a la Red Nacional de Vigilancia Epidemiológica (al sistema SiViEs), con los datos asistenciales de los hospitales y los datos de pruebas diagnósticas (sistema SERLAB) notificados al Ministerio de Sanidad. El análisis de casos individualizados incluye los casos notificados con una prueba diagnóstica positiva de infección activa (en la primera onda se incluyeron también aquellos casos con diagnóstico por test de anticuerpos si el caso requirió hospitalización, ingreso en UCI o falleció con diagnóstico clínico de COVID-19). Cualquier actualización que realicen las CCAA quedará reflejada en los informes diarios. En España hasta la fecha se han notificado 12.179.234 casos confirmados de COVID-19 y 105.642 fallecidos. Los datos se pueden obtener [aquí](#).

La Estrategia de vigilancia y control frente a COVID-19 tras la fase aguda de la pandemia, vigente desde el 28 de marzo de 2022, indica la necesidad de realizar una PDIA en situaciones específicas que incluyen fundamentalmente personas con criterios de vulnerabilidad o relacionadas con ámbitos vulnerables y las que precisan ingreso hospitalario. Los casos notificados representan por tanto a estos grupos y no al total de infecciones por SARS-CoV-2 con lo que la evolución de los indicadores de seguimiento de la pandemia se debe adaptar a esta circunstancia y los datos de este informe no se deben comparar con los de informes previos a la entrada en vigor de la nueva estrategia.

### Indicadores de evolución de la epidemia

Tabla 1. Casos de COVID-19 confirmados notificados hasta el 15.05.2022.

Comunidad Autónoma	Casos notificados Totales*	Casos nuevos notificados**	Casos diagnosticados en ≥ 60 años					
			Casos notificados totales	Casos nuevos notificados**	Últimos 14 días		Últimos 7 días	
					Nº	IA***	Nº	IA***
Andalucía	1.478.534	5.669	265.344	2.389	9.722	480,05	4.590	226,64
Aragón	424.602	1.376	103.758	772	3.385	896,83	1.734	459,41
Asturias	229.332	1.379	60.714	741	3.328	950,68	1.472	420,49
Baleares	286.083	792	41.325	438	1.573	619,67	691	272,21
Canarias	364.996	2.360	61.298	1.116	4.141	836,04	2.231	450,42
Cantabria	140.593	904	30.108	517	2.230	1.273,68	969	553,45
Castilla La Mancha	520.132	3.535	108.026	1.742	5.775	1.111,33	2.687	517,08
Castilla y León	740.971	3.786	183.572	2.213	10.035	1.265,64	4.611	581,55
Cataluña	2.441.774	7.099	446.242	3.416	12.492	643,69	6.198	319,37
Ceuta	21.544	219	2.770	97	306	2.016,34	150	988,40
C. Valenciana	1.420.911	6.111	234.478	2.693	9.534	722,18	4.617	349,73
Extremadura	270.744	1.526	64.753	980	4.279	1.435,81	2.109	707,67
Galicia	644.998	4.090	142.488	2.451	10.230	1.160,06	4.531	513,81
Madrid	1.704.832	6.933	301.626	2.777	11.450	712,05	6.328	393,52
Melilla	21.537	84	3.240	24	106	742,97	49	343,45
Murcia	424.321	1.940	66.179	1.040	4.850	1.478,42	2.237	681,90
Navarra	239.819	600	42.424	330	1.829	1.056,35	812	468,97
País Vasco	704.874	3.247	140.907	1.910	7.623	1.155,10	3.891	589,60
La Rioja	98.637	462	22.528	312	1.390	1.558,00	625	700,54
<b>ESPAÑA</b>	<b>12.179.234</b>	<b>52.112</b>	<b>2.321.780</b>	<b>25.958</b>	<b>104.278</b>	<b>846,55</b>	<b>50.532</b>	<b>410,23</b>

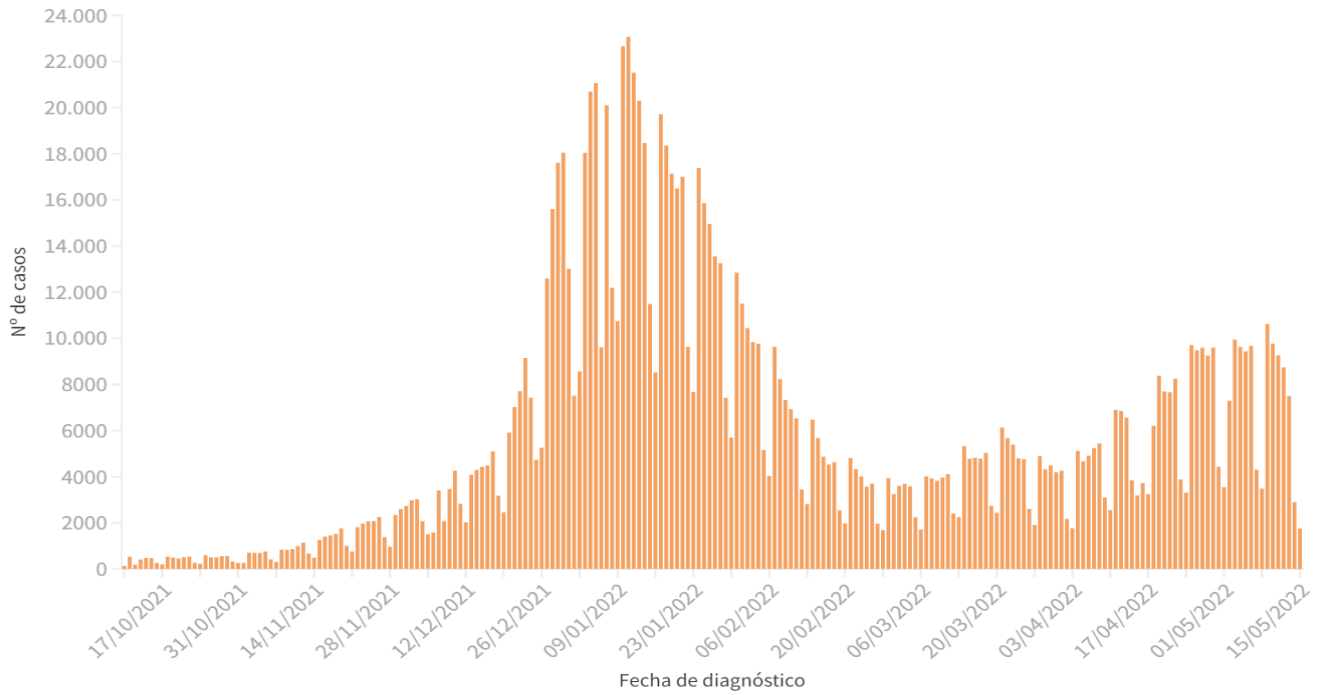
Fuente: Datos individualizados notificados por las CCAA a la Red Nacional de Vigilancia Epidemiológica (SiViEs)

\* Los datos de casos totales no son comparables entre CCAA, debido a diferencias en el diagnóstico y la notificación de casos.

\*\* Los casos nuevos desde la última actualización corresponden a los diagnosticados de varios días previos, no solo desde el último informe.

\*\*\* IA: Incidencia acumulada (casos en ≥ 60 años / 100.000 habitantes de ≥ 60 años según cifras oficiales de población del INE del padrón municipal a 01.01.2021).

**Figura 1.** Evolución de los casos diarios confirmados de COVID-19 y notificados en España en  $\geq 60$  años desde el 10.10.2021.



Fuente: Datos individualizados notificados por las CCAA a la Red Nacional de Vigilancia Epidemiológica (SiViEs)

## Indicadores de evolución de gravedad

La información para valorar la evolución de la gravedad se obtiene de: la capacidad asistencial y actividad Covid-19 en hospitales españoles notificada diariamente desde los hospitales al Ministerio de Sanidad y los casos notificados por las CCAA a la Red Nacional de Vigilancia Epidemiológica (al sistema SiViEs).

### A) Situación capacidad asistencial y actividad Covid-19 en hospitales españoles

En la siguiente tabla se muestran los indicadores de utilización de servicios asistenciales que hacen referencia a los pacientes con infección por SARS-CoV-2 (PDIA positiva) ingresados en los hospitales de todo el territorio. Puede acceder a los datos en abierto de la capacidad asistencial [aquí](#).

**Tabla 2.** Indicadores de gravedad de la situación de capacidad asistencial\*

Comunidad Autónoma	Total de pacientes COVID ingresados		Tasa de ocupación por 100.000 hab.		% Camas ocupadas COVID		Tasa de nuevos ingresos por 100.000 hab. en 7 días	
	Total**	UCI	Total**	UCI	Total**	UCI	Total**	UCI
Andalucía	872	54	10,32	0,64	4,88%	2,96%	13,28	0,76
Aragón	248	13	18,73	0,98	5,95%	6,31%	15,75	0,32
Asturias	265	12	25,98	1,18	7,55%	4,21%	20,59	1,92
Baleares	135	6	11,26	0,50	3,87%	1,82%	10,16	0,47
Canarias	252	11	11,35	0,50	4,50%	2,25%	9,46	0,50
Cantabria	70	6	12,03	1,03	4,76%	5,08%	13,47	0,72
Castilla La Mancha	389	17	19,08	0,83	7,89%	4,84%	17,65	0,69
Castilla y León	759	37	31,59	1,62	11,10%	9,13%	27,68	1,11
Cataluña	1.366	82	17,95	1,10	5,52%	7,22%	14,00	0,96
Ceuta	14	0	16,58	0,00	7,37%	0,00%	29,85	0,00
C. Valenciana	662	30	13,24	0,62	5,98%	4,08%	13,53	0,34
Extremadura	138	2	12,98	0,19	4,55%	1,10%	9,48	0,00
Galicia	718	19	26,60	0,74	8,49%	2,68%	20,49	0,83
Madrid ***	907	40	13,57	0,66	5,38%	4,12%	13,38	0,44
Melilla	7	0	8,31	0,00	3,85%	0,00%	9,97	0,00
Murcia	297	9	19,87	0,80	7,25%	2,23%	23,61	1,50
Navarra	76	3	11,65	0,46	4,49%	2,94%	15,45	0,64
País Vasco	363	21	16,64	0,96	7,39%	5,54%	18,22	0,96
La Rioja	20	1	6,36	0,32	2,77%	1,89%	8,01	0,00
<b>Total general</b>	<b>7.558</b>	<b>363</b>	<b>16,05</b>	<b>0,76</b>	<b>6,10%</b>	<b>4,20%</b>	<b>15,23</b>	<b>0,72</b>

Fuente: Notificación de los hospitales al Ministerio de Sanidad

\* El total de pacientes, la tasa de ocupación por 100.000 habitantes y el porcentaje de camas ocupadas está calculada en base a los datos hospitalarios del día 15.05.2022 con los últimos datos disponibles a las 15:00 del día 16 de Mayo de 2022.

\*\* Total: incluye hospitalizados en unidades de agudo y en UCI

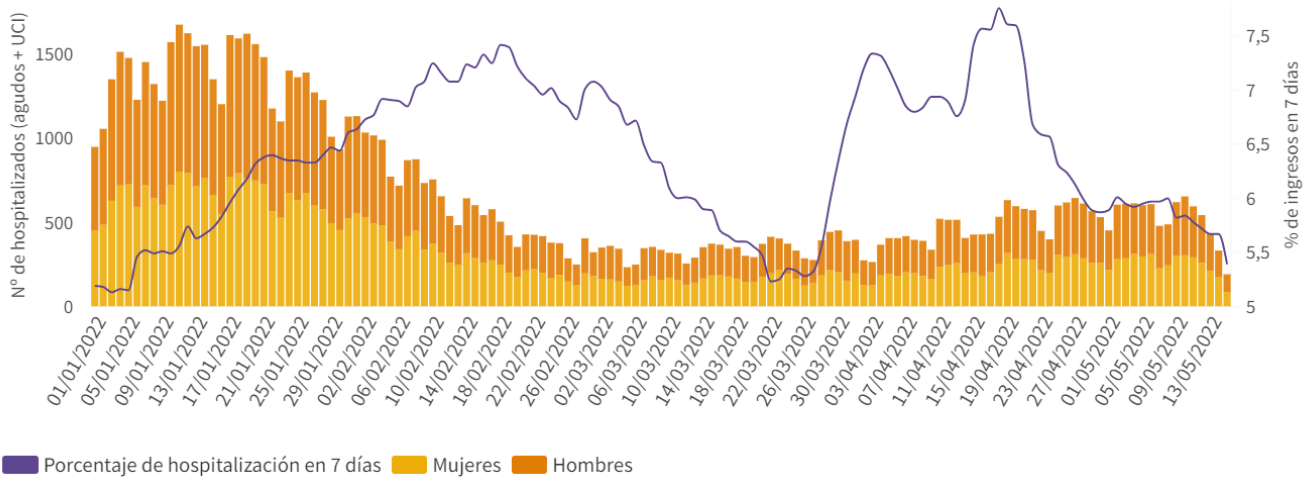
\*\*\* Madrid ha actualizado sus datos parcialmente por festividades locales el 16 de mayo de 2022.

### B) Análisis de gravedad de los casos notificados a SiViEs de COVID-19

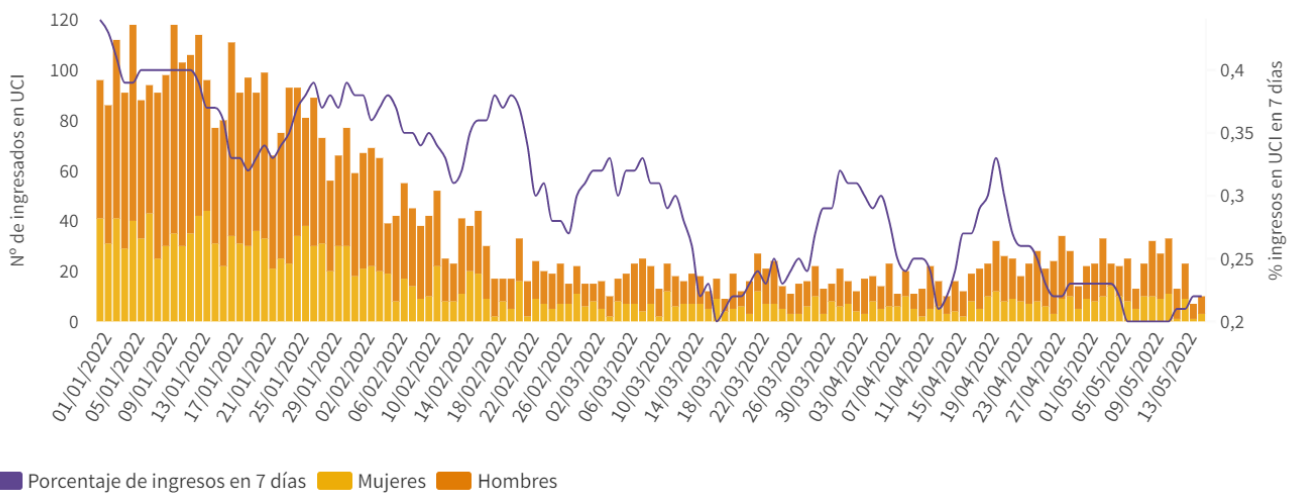
La [Estrategia de vigilancia y control frente a COVID-19 tras la fase aguda de la pandemia](#) indica la realización de una PDIA a cualquier persona con un cuadro de infección respiratoria aguda de vías bajas que requiera ingreso hospitalario, por lo que se deben notificar todos los casos de COVID-19 que precisan ingreso hospitalario.

**Figura 2.** Evolución de los casos que han requerido hospitalización por fecha de ingreso (fecha de diagnóstico en caso de no disponer de la fecha de ingreso) por sexo desde el 01.01.2022 y porcentaje de hospitalización en  $\geq 60$  años respecto al total de casos confirmados en  $\geq 60$  años.

**Total de ingresos**

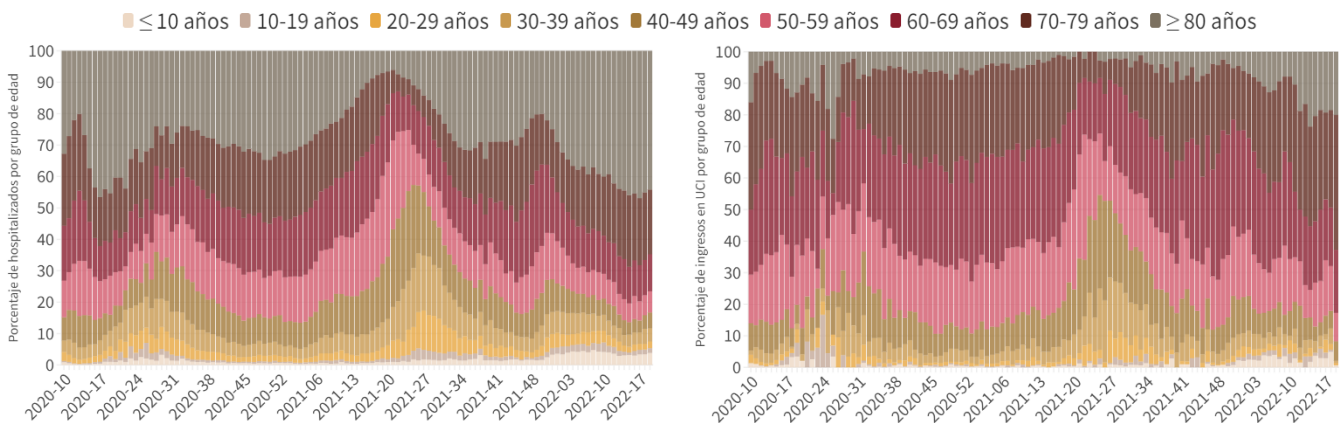


**Total de ingresos en UCI**



Fuente: Datos individualizados notificados por las CCAA a la Red Nacional de Vigilancia Epidemiológica (SiVIEs)

**Figura 3.** Distribución por grupo de edad del total de casos hospitalizados (a la izquierda) y en UCI (a la derecha) por semana de ingreso desde la semana 10 de 2020 hasta la última semana completa



Fuente: Datos individualizados notificados por las CCAA a la Red Nacional de Vigilancia Epidemiológica (SiVIEs)

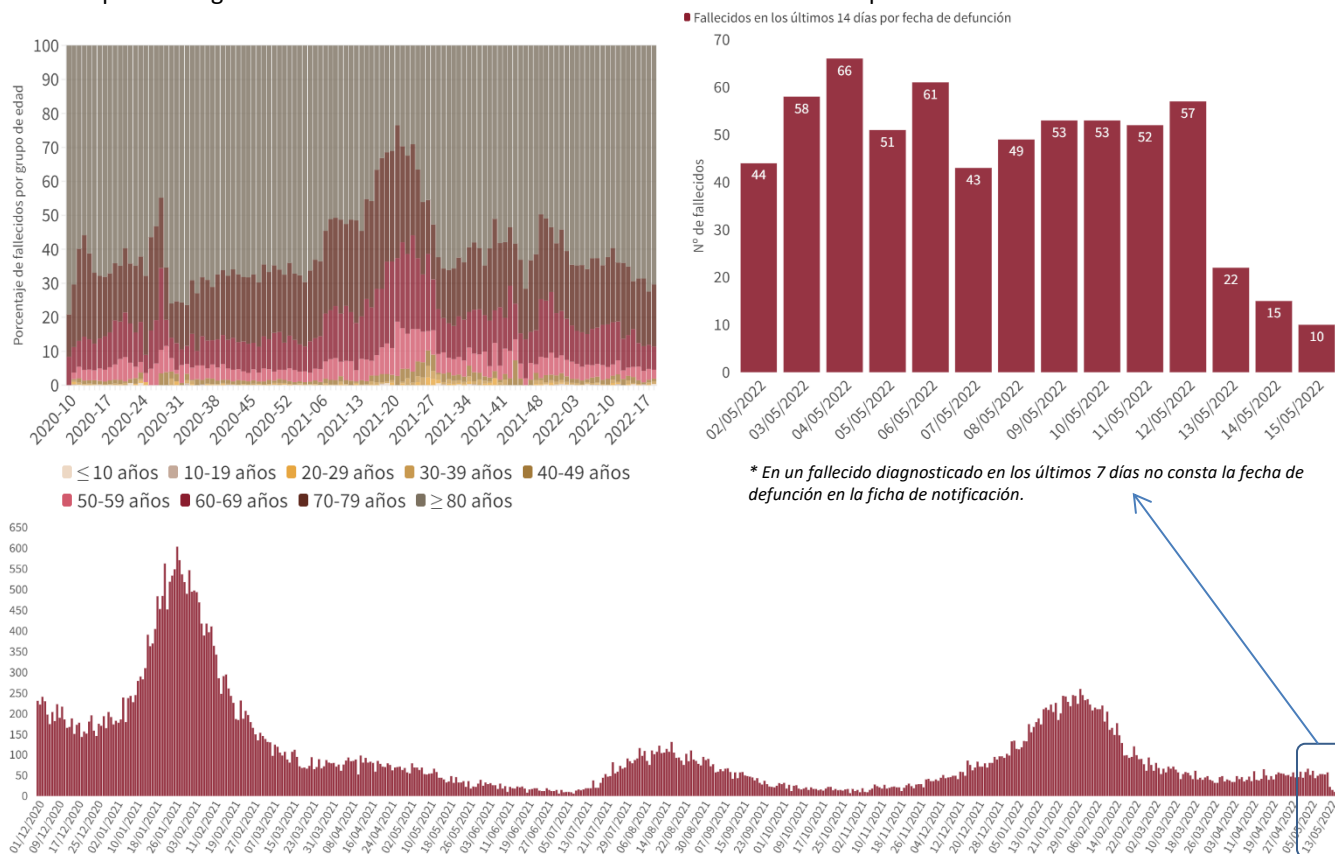
Tabla 3. Casos de COVID-19 fallecidos a 15.05.2022

CCAA	Fallecidos totales	Con fecha de defunción en los últimos 7 días *	Tasa de mortalidad global de la pandemia por 100.000 habitantes	Tasa semanal de mortalidad por millón de habitantes **	Letalidad global de la pandemia en ≥ 60 años
Andalucía	13.561	25	160,21	17,28	4,6%
Aragón	4.748	14	357,16	58,29	4,4%
Asturias	2.796	32	274,44	119,98	4,4%
Baleares	1.373	1	117,20	19,70	3,1%
Canarias	1.739	13	79,92	26,25	2,5%
Cantabria	841	8	144,28	91,39	2,7%
Castilla La Mancha	7.271	18	355,51	34,64	6,4%
Castilla y León	8.595	28	358,88	41,62	4,5%
Cataluña	19.128	11	245,85	18,03	4,0%
Ceuta	152	2	180,52	0,00	4,9%
C. Valenciana	9.332	17	184,52	19,69	3,8%
Extremadura	2.360	17	221,81	36,91	3,5%
Galicia	3.422	34	126,66	27,22	2,3%
Madrid	18.711	14	275,98	8,08	5,8%
Melilla	154	0	176,86	0,00	4,1%
Murcia	2.299	15	152,13	57,92	3,2%
Navarra	1.561	9	236,09	11,55	3,6%
País Vasco	6.677	4	300,70	65,16	4,5%
La Rioja	922	1	288,20	0,00	3,9%
<b>ESPAÑA</b>	<b>105.642</b>	<b>263</b>	<b>222,63</b>	<b>28,98</b>	<b>4,3%</b>

Fuente: Datos individualizados notificados por las CCAA a la Red Nacional de Vigilancia Epidemiológica (SiViEs)

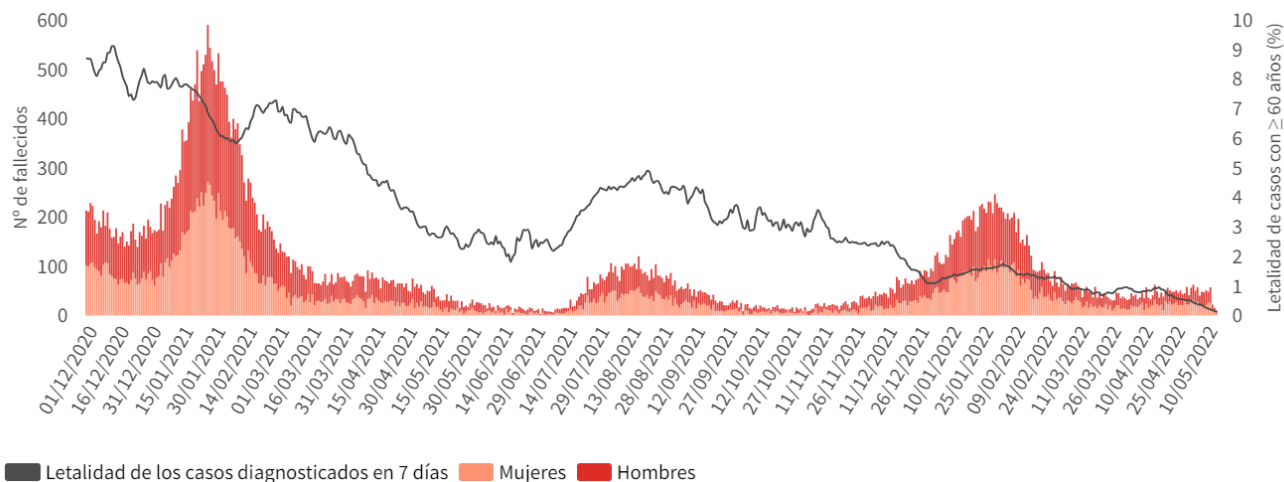
\* Los datos de fallecidos en los últimos 7 días no son comparables entre CCAA, debido fundamentalmente a retrasos en la notificación de fallecidos en algunas CCAA. \*\* Tasa semanal: Nº de casos fallecidos entre el 25 de abril y el 1 de mayo / 1.000.000 habitantes según cifras oficiales de población del INE de 2021

Figura 4. Fallecidos diarios por COVID-19 por fecha de defunción en España y distribución de fallecidos por grupo de edad y semana epidemiológica desde la semana 10 de 2020 hasta la última semana completa



Fuente: Datos individualizados notificados por las CCAA a la Red Nacional de Vigilancia Epidemiológica (SiViEs)

**Figura 5.** Evolución de casos fallecidos  $\geq 60$  años por fecha de defunción y sexo desde el 01.01.2022 y letalidad en  $\geq 60$  años



Fuente: Datos individualizados notificados por las CCAA a la Red Nacional de Vigilancia Epidemiológica (SiViEs)

## Indicadores de evolución de la incidencia acumulada de casos en $\geq 60$ años por CCAA y grupos de edad

**Tabla 4.** Incidencia acumulada en  $\geq 60$  años por grupos de edad en España y por Comunidades Autónomas a 15.05.2022

CCAA	Incidencia acumulada en 14 días			Incidencia acumulada en 7 días		
	60-69 años	70-79 años	$\geq 80$ años	60-69 años	70-79 años	$\geq 80$ años
Andalucía	406,50	514,29	593,69	196,81	244,20	267,10
Aragón	726,75	994,26	1.057,21	365,87	501,74	561,39
Asturias	795,00	999,83	1.161,12	354,07	448,94	500,60
Baleares	504,02	757,34	672,95	228,87	331,72	279,41
Canarias	748,18	895,77	964,05	389,48	501,58	522,73
Cantabria	1.055,67	1.470,94	1.431,64	464,14	625,97	629,24
Castilla La Mancha	879,40	1.254,89	1.337,73	392,40	598,11	634,29
Castilla y León	971,61	1.308,52	1.656,05	445,76	619,37	741,60
Cataluña	489,02	731,77	812,24	232,98	368,41	413,75
Ceuta	2.016,77	1.718,13	2.501,90	959,79	882,28	1.250,95
C. Valenciana	584,44	829,27	846,22	282,60	407,63	401,52
Extremadura	1.104,45	1.604,62	1.804,86	538,10	786,93	905,06
Galicia	1.004,98	1.141,79	1.413,88	452,51	514,20	604,74
Madrid	585,55	766,48	881,88	322,67	428,83	481,75
Melilla	733,59	587,45	1.024,33	281,21	320,43	597,52
Murcia	1.261,70	1.722,01	1.591,52	578,96	810,47	717,22
Navarra	814,80	1.199,41	1.304,40	362,43	511,25	607,09
País Vasco	1.013,99	1.287,03	1.228,92	535,77	652,78	600,32
La Rioja	1.418,77	1.771,73	1.529,46	585,56	832,71	733,24
<b>ESPAÑA</b>	<b>688,56</b>	<b>921,82</b>	<b>1.045,09</b>	<b>332,79</b>	<b>452,57</b>	<b>500,00</b>

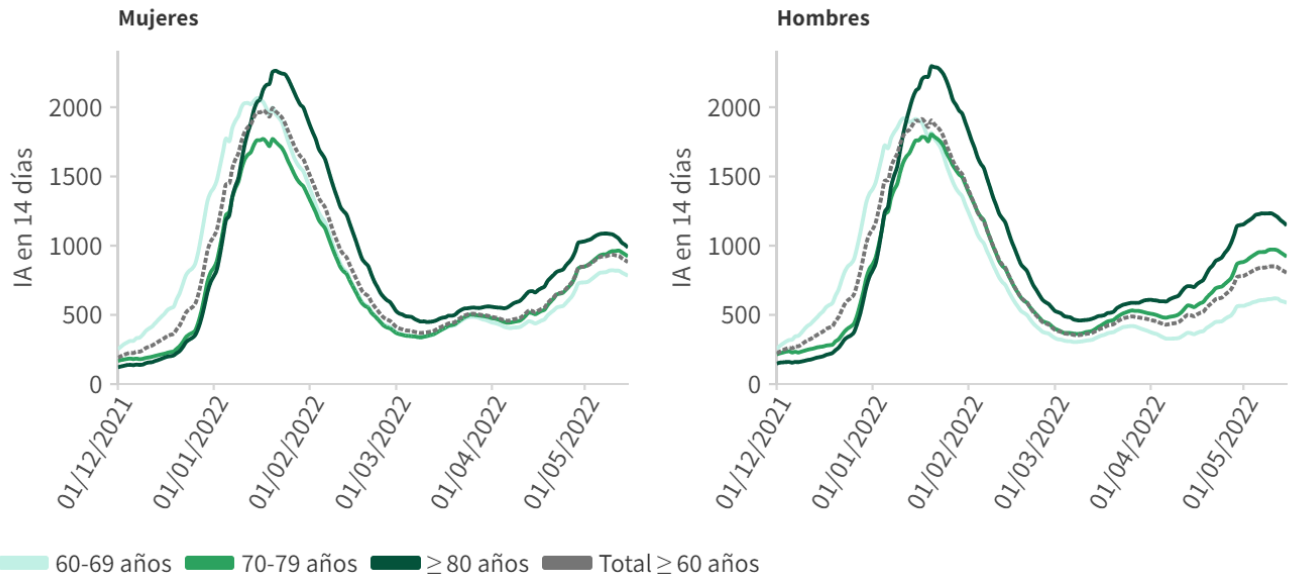
Fuente: Datos individualizados notificados por las CCAA a la Red Nacional de Vigilancia Epidemiológica (SiViEs)

**Tabla 5.** Incidencia acumulada en  $\geq 60$  años por grupos de edad y sexo a 15.05.2022

Sexo	Incidencia acumulada en 14 días			Incidencia acumulada en 7 días		
	60-69 años	70-79 años	$\geq 80$ años	60-69 años	70-79 años	$\geq 80$ años
Mujeres	782,45	922,76	986,46	377,10	453,93	471,17
Hombres	586,97	920,64	1.145,39	284,86	450,92	549,36

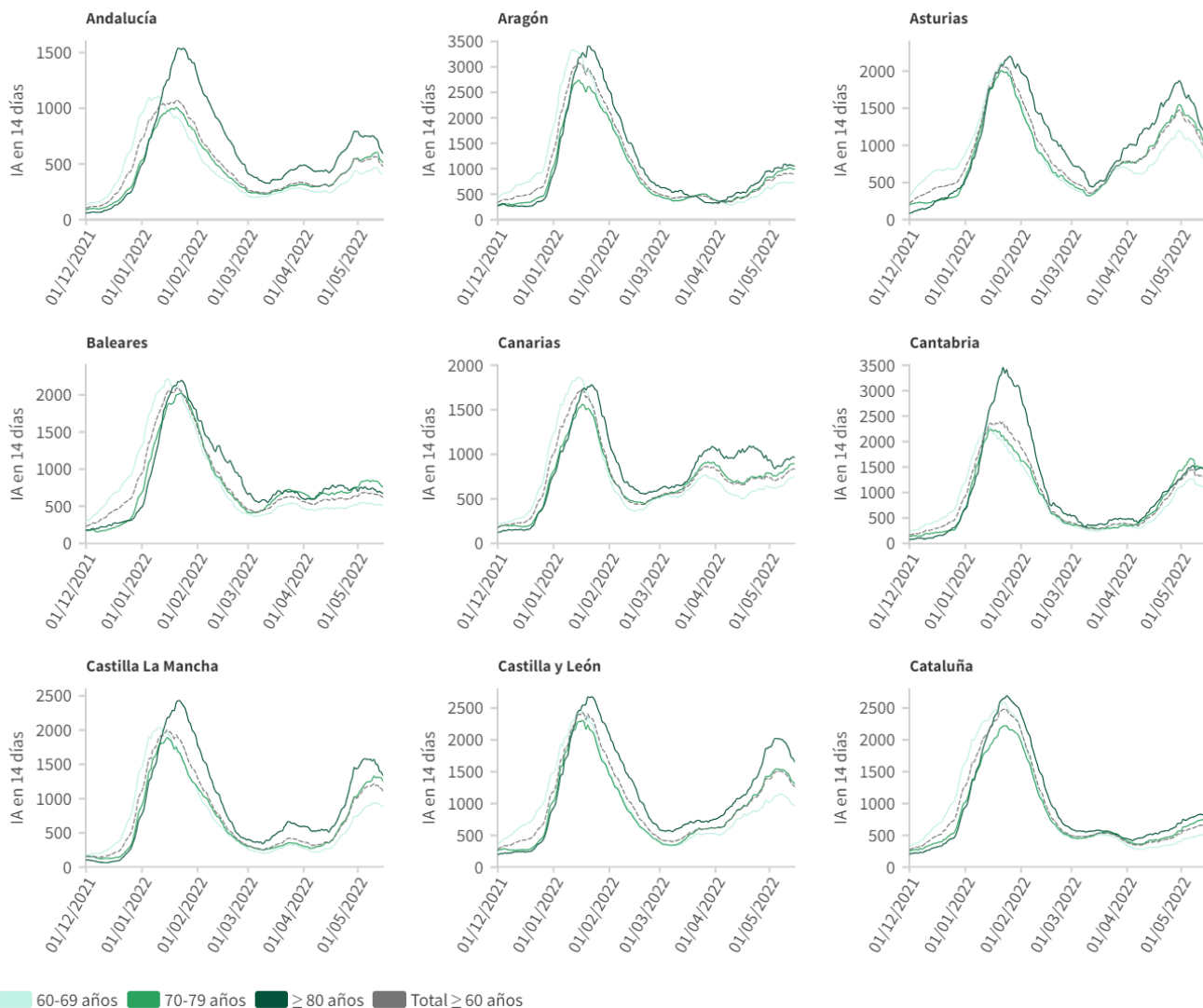
Fuente: Datos individualizados notificados por las CCAA a la Red Nacional de Vigilancia Epidemiológica (SiViEs)

**Figura 6.** Evolución de la incidencia acumulada en 14 días en  $\geq 60$  años por grupos de edad en España desde el 01.12.2021



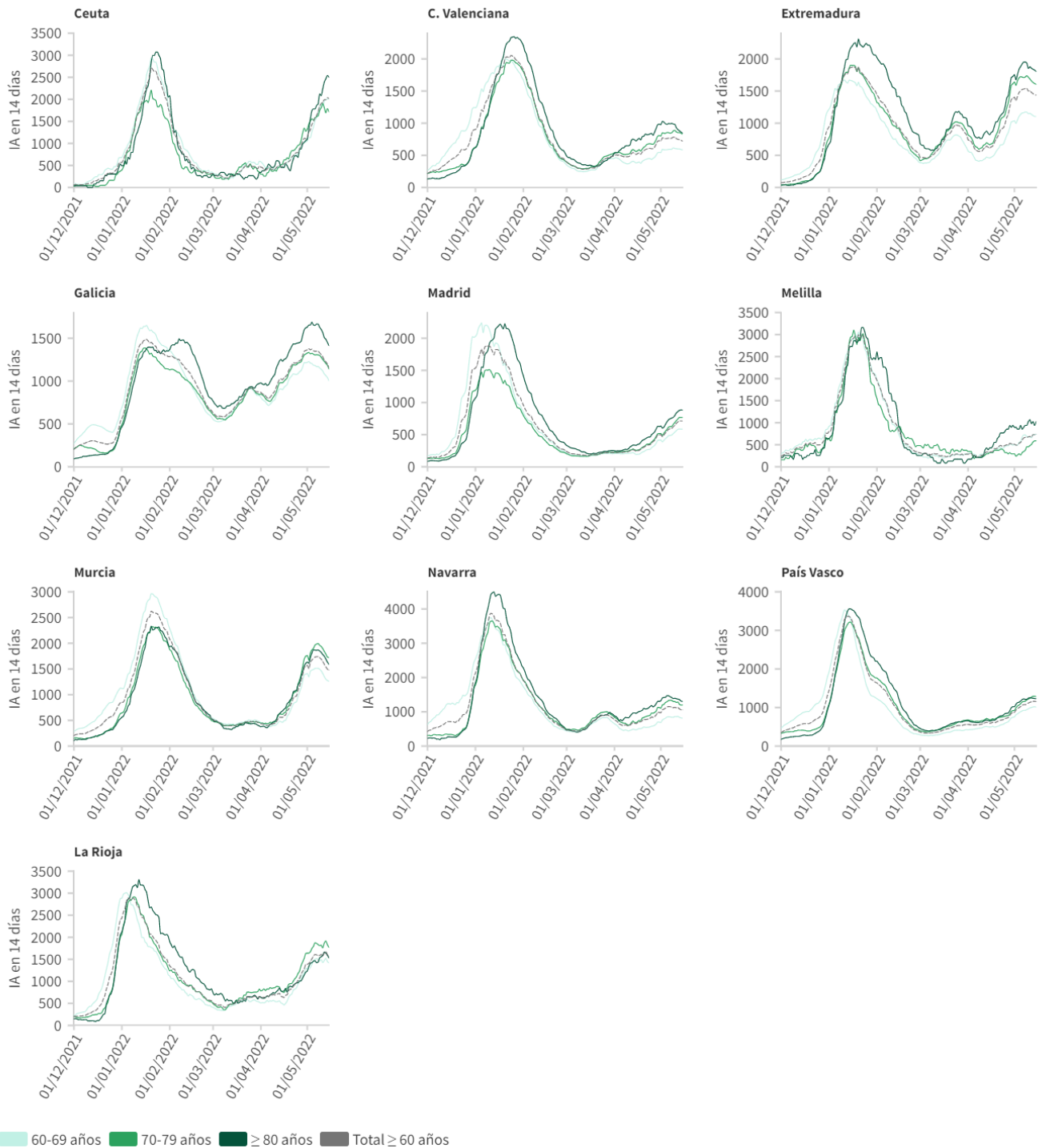
Fuente: Datos individualizados notificados por las CCAA a la Red Nacional de Vigilancia Epidemiológica (SiViEs)

**Figura 7.** Evolución de la incidencia acumulada en 14 días en  $\geq 60$  años por grupos de edad desde el 01.12.2021 por Comunidades Autónomas



Fuente: Datos individualizados notificados por las CCAA a la Red Nacional de Vigilancia Epidemiológica (SiViEs)

**Figura 7 (cont.).** Evolución de la incidencia acumulada en 14 días en  $\geq 60$  años por grupos de edad desde el 01.12.2021 por Comunidades Autónomas



Fuente: Datos individualizados notificados por las CCAA a la Red Nacional de Vigilancia Epidemiológica (SiViEs)

## Evolución de la epidemia en centros residenciales

La información sobre la evolución de la epidemia en centros residenciales elaborada por el Instituto de Mayores y Servicios Sociales se puede consultar [aquí](#).



## Situación de realización de pruebas diagnósticas y positividad en $\geq 60$ años

Tabla 6. Total de Pruebas diagnósticas realizadas en personas  $\geq 60$  años del 07.05.2022 al 13.05.2022

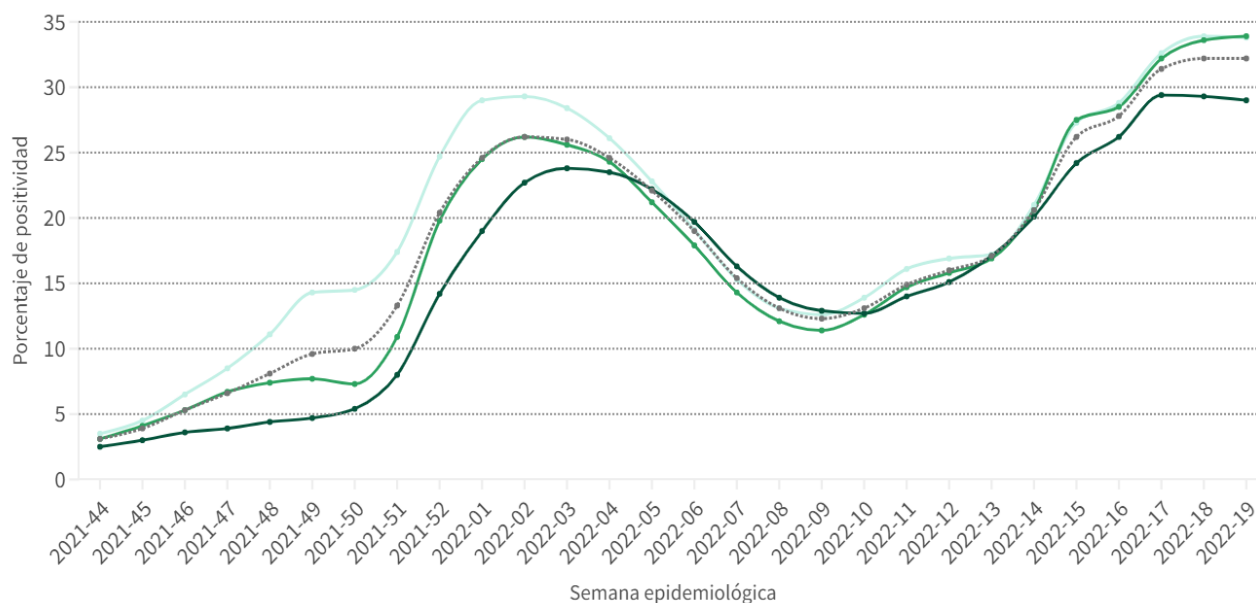
CCAA	PCR	Test de antígeno	Total de pruebas	Tasa por 100.000 hab.	Positividad
Andalucía	6.886	12.981	19.867	980,98	37,33%
Aragón	1.192	2.949	4.141	1.097,13	52,43%
Asturias	4.951	1.873	6.824	1.949,36	30,50%
Baleares	2.169	1.901	4.070	1.603,33	24,15%
Canarias	4.141	4.281	8.422	1.700,34	32,58%
Cantabria	1.829	2.360	4.189	2.392,58	33,23%
Castilla La Mancha	1.920	5.375	7.295	1.403,84	41,66%
Castilla y León	7.930	8.616	16.546	2.086,82	35,37%
Cataluña	23.784	16.424	40.208	2.071,83	20,85%
Ceuta	48	423	471	3.103,58	55,20%
C. Valenciana	7.201	6.142	13.343	1.010,71	36,70%
Extremadura	848	5.221	6.069	2.036,44	42,64%
Galicia	8.146	7.783	15.929	1.806,32	37,50%
Madrid	9.554	11.479	21.033	1.307,99	29,84%
Melilla	94	151	245	1.717,25	23,27%
Murcia	3.342	4.116	7.458	2.273,41	35,83%
Navarra	1.170	2.254	3.424	1.977,54	33,91%
País Vasco	7.975	5.051	13.026	1.973,81	32,80%
La Rioja	84	2.157	2.241	2.511,85	32,26%
<b>ESPAÑA</b>	<b>93.264</b>	<b>101.537</b>	<b>194.801</b>	<b>1.581,43</b>	<b>32,31%</b>

Fuente: Notificación de pruebas diagnósticas al Ministerio de Sanidad (SERLAB)

Puede acceder a los datos en abierto de las pruebas realizadas [aquí](#).

Figura 8. Evolución de la positividad en personas  $\geq 60$  años por grupos de edad desde la semana 44 de 2021

Porcentaje de pruebas positivas, global y por grupos de edad desde las semana 44 de 2021



Fuente: Notificación de pruebas diagnósticas al Ministerio de Sanidad (SERLAB)