

**Sistema de Información de
Atención Primaria del SNS (SIAP)**

Actividad asistencial ordinaria

Informe estadístico

2012

Actividad asistencial ordinaria. Atención Primaria
Informe estadístico. Sistema Nacional de Salud
Ministerio de Sanidad, Servicios Sociales e Igualdad

Palabras Clave: Actividad asistencial– Atención Primaria.
Sistema de Información de Atención Primaria

Autorización de uso: Se autoriza su reproducción total o parcial para uso no comercial, siempre que se haga referencia al documento.

Cita sugerida: Actividad asistencial en Atención Primaria. Informe estadístico. Sistema de Información de Atención Primaria (SIAP). Año 2012.

Publicación en Internet: Madrid: Ministerio de Sanidad, Servicios Sociales e Igualdad; 2013. Disponible en:
<http://www.msssi.gob.es/estadEstudios/estadisticas/estadisticas/estMinisterio/siap.htm>

Subdirección General de Información Sanitaria e Innovación

Subdirectora general

Alfaro Latorre, Mercedes

Coordinación del documento

Ichaso Hernández-Rubio, M^a Santos

Elaboración de contenidos

Fernández Quintana, Ana Isabel

Agradecimientos:

La Subdirección General de Información Sanitaria e Innovación agradece la implicación de los representantes de las Comunidades Autónomas en el grupo de trabajo del Sistema de Información de Atención Primaria (SIAP) y sus colaboradores, tanto en el desarrollo conceptual como en el proceso de recopilación y aportación de datos.

Índice

Introducción	5
A. Nota metodológica.....	6
1. Variables	6
2. Normalización y cobertura del registro.....	7
B. Principales resultados	8
1. Actividad asistencial: consultas.....	8
1.1. Número y proporción de consultas.....	8
1.2. Frecuentación.....	10
2. Análisis de la población atendida	13
2.1. Porcentaje de población atendida, o extensión de uso	13
2.2. Frecuentación de la población atendida, o intensidad de uso	15
C. Evolución de la frecuentación 2007 – 2012	20
Evolución de la frecuentación por usuario atendido	21
Abreviaturas utilizadas.....	23
Índice de tablas	24
Índice de gráficos	24

Introducción

El Sistema de Información de Atención Primaria (SIAP), aprobado por la Subcomisión de Sistemas de Información del SNS, recopila, entre otros, datos estadísticos de la actividad asistencial del sistema sanitario público de España desde 2007.

Los criterios de registro y de aportación de datos se acuerdan entre las comunidades autónomas y el MSSSI en el Grupo de Trabajo del SIAP, habiendo alcanzado en la actualidad unas coberturas muy satisfactorias, si bien éstas varían dependiendo de la variable de que se trate y de la desagregación del dato solicitado, como veremos más adelante.

Los datos son aportados por las comunidades autónomas con una desagregación territorial a nivel de Área de Salud y periodicidad anual, correspondiente al cierre de actividad a 31 de diciembre de cada año.

En el presente informe, relativo al año 2012, se muestra un resumen de los principales resultados de la actividad realizada durante el horario ordinario de funcionamiento de los centros, y desagregados territorialmente a nivel de Comunidad Autónoma.

Los datos completos están disponibles en la aplicación de consulta¹

¹ <http://pestadistico.inteligenciadegestion.msssi.es/ArbolNodos.aspx>

A. Nota metodológica

1. Variables

Se recopilan las siguientes **variables de análisis**:

- Consultas realizadas

El número de consultas se contabiliza independientemente de su modalidad: ya sea por demanda del usuario (bien sea previa citación o por vía de urgencia –siempre que se efectúe en el horario ordinario de funcionamiento de los centros-), o por iniciativa del profesional (cita concertada o programada).

- Usuarios atendidos

Con la identificación de cuántas personas distintas han sido atendidas a lo largo del año, se pretende estimar la proporción en que la población asignada ha sido atendida cada año, y el uso que de los servicios realiza la población que realmente acude a ellos.

Hay que tener en cuenta la posibilidad de que existan algunas personas cuya contabilización esté duplicada en la estadística:

- En primer lugar, en el SIAP pueden estar contabilizadas personas que hayan estado asignadas –y hayan sido atendidas- en un centro de salud y que, en otro momento del año, también hayan estado asignadas –y atendidas- en otro centro.

Para aportar los datos al SIAP, las CCAA depuran (por tanto, no contabilizan) aquellas personas atendidas que son desplazadas temporales; pero la doble asignación de centro a lo largo de un año se produce por diversos motivos (cambio de domicilio, desplazamiento prolongados, etc.). Siendo correcto su registro por ambos centros asistenciales, dan lugar, al agregar los datos, a una posible doble contabilización. Ello ocurre principalmente en algunos grupos de edad (niños pequeños y ancianos).

- En segundo lugar, los datos se aportan diferenciados por lugar de atención, en el centro o en el domicilio. Por ello, un mismo usuario que haya acudido a consulta y además haya requerido una visita a domicilio, estará registrado en ambos (motivo por el que se analizan por separado).

- Población asignada

Se recoge la población con TSI, asignada a AP, a 31 de diciembre de 2012.

Los datos se podrán desagregar por una o varias de las siguientes **variables de clasificación**

- Tipo de profesional que realiza la actividad:

- Medicina de Familia y Comunitaria (MFC)
- Pediatría
- Medicina (agrupación de MFC y pediatría)
- Enfermería

- Lugar donde se realiza la atención:

- Centros sanitarios (centro de salud o consultorio local).
- Fuera del centro, cuando la realización de la actividad implica el desplazamiento del personal sanitario al lugar de la atención. Como el lugar habitual es el

domicilio del paciente, a lo largo del informe se denominará Domicilio al conjunto de actividad realizada fuera del centro.

- Sexo del usuario*
- Edad del usuario (grandes grupos de edad y grupos quinquenales)*
- Ámbito geográfico sanitario: área de salud, provincia, comunidad autónoma.

**Nota: No se dispone de datos diferenciados por edad ni por sexo referidos a MFC y de pediatría, ofreciéndose los datos conjuntos bajo el epígrafe de 'medicina'.*

2. Normalización y cobertura del registro

Se ha llevado a cabo el necesario proceso de normalización en las CCAA, a partir de los criterios homogéneos establecidos para cada una de las variables. Su registro normalizado se ha ido extendiendo de forma progresiva, aunque no simultánea, debido a la diferente complejidad de unos u otros datos. La evolución de la cobertura en el registro de las principales variables se muestra en la tabla 1

Tabla 1 - Cobertura del registro. Porcentaje sobre población

Año	Consultas				Usuarios atendidos			
	Número	Por lugar	Por sexo	Por edad	Número	Por lugar	Por sexo	Por edad
2007	84%	84%	48%	30%	19%	19%	19%	19%
2008	84%	84%	70%	70%	41%	41%	41%	41%
2009	100%	100%	73%	73%	44%	44%	44%	44%
2010	100%	100%	62%	62%	60%	42%	44%	44%
2011	100%	100%	79%	79%	77%	61%	61%	61%
2012	99,7%	99,7%	94%	94%	77%	77%	77%	77%

B. Principales resultados

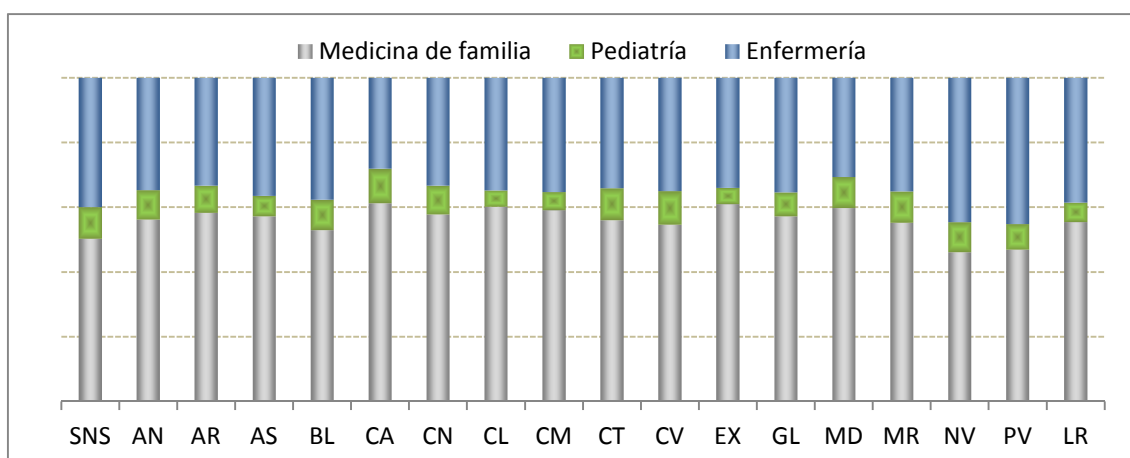
1. Actividad asistencial

1.1. Número y proporción de consultas

En 2012, los profesionales de medicina de familia atendieron 213 millones de consultas, los de pediatría 32 millones (245 millones de consultas médicas) y enfermería 130 millones.

La proporción de consultas efectuadas por cada tipo de profesional se muestra en el gráfico 1.

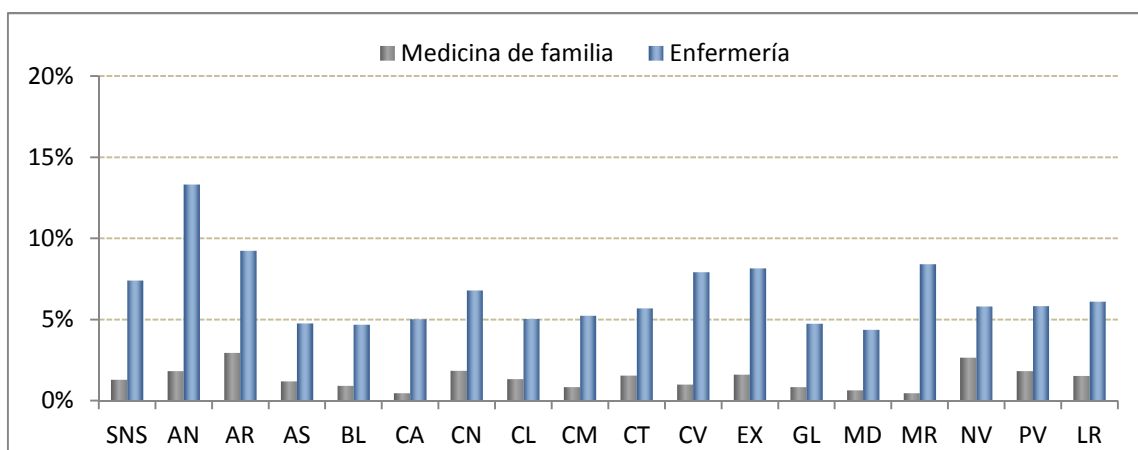
Gráfico 1 - Proporción de consultas atendidas por tipo de profesional



En cuanto a **lugar en el que se presta la atención**, el 97% de la actividad global fue realizada en el centro sanitario, si bien la atención a domicilio varía de manera importante en función del profesional. Esta actividad domiciliaria es prácticamente nula en el caso de la pediatría, supone el 1,30% del total de la actividad de medicina de familia y el 7,41% en el caso de enfermería.

La variabilidad entre CCAA, que se muestra en el gráfico 2, oscila en medicina de familia del 0,47% de Canarias y Murcia al 2,95% de Aragón; y en enfermería del 4,37% de la Comunidad de Madrid al 13,33% de Andalucía.

Gráfico 2 - Proporción de domicilios respecto al total de actividad. MFC y enfermería



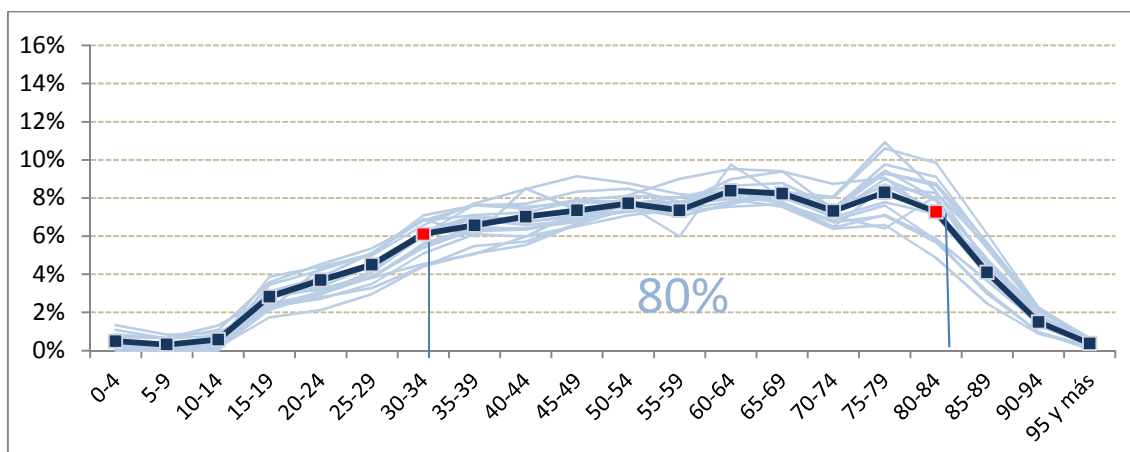
Los mayores de 65 años son los destinatarios principales de la actividad domiciliaria, con un porcentaje similar en MFC (83%) y enfermería (86%) respecto del total de domicilios realizados por cada tipo de profesional. La proporción mayoritaria de este grupo de edad se mantiene en todas las CCAA, oscilando entre un 75% en Navarra y un 91% en Galicia en medicina de familia y un 79% y un 93%, en Andalucía y Galicia respectivamente, para el caso de enfermería.

Por sexo, las mujeres generan un volumen de consultas superior al de los hombres, con el 59% en medicina de familia y del 56% en enfermería, mientras que en pediatría son los varones los que generan algo más de la mitad de las consultas, con un 52% del total. Este comportamiento es similar en todas las CCAA.

Por grupos de edad, el peso relativo que representa cada grupo quinquenal en la actividad de AP sigue un patrón similar en todas las CCAA, y en todos los grupos profesionales.

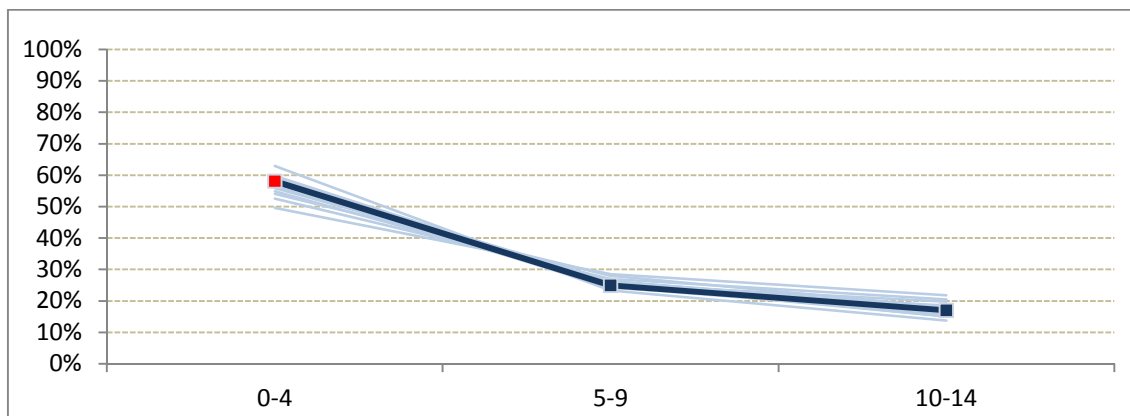
Medicina de familia (gráfico 3) atienden mayoritariamente a población adulta. En conjunto, las consultas a personas de entre 30 y 84 años representan más del 80% de todas las consultas, en general repartidas proporcionalmente en cada quinquenio.

Gráfico 3 - Peso relativo de cada grupo de edad respecto del total de actividad de MFC



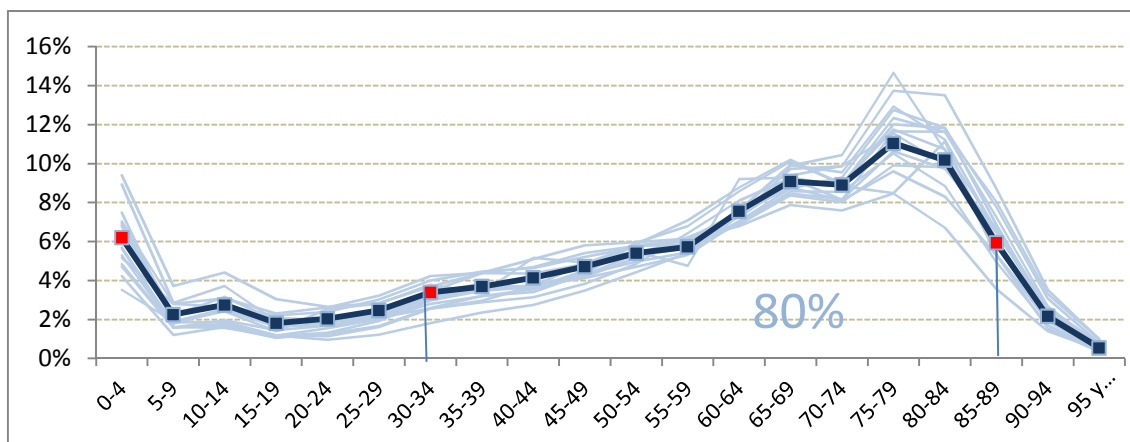
En pediatría, más de la mitad de las consultas (58%) han sido realizadas para atender a la población infantil de 0 a 4 años (gráfico 4).

Gráfico 4 - Peso relativo de cada grupo de edad respecto del total de actividad pediátrica



En enfermería (gráfico 5) existe algo más de dispersión entre las CCAA, aunque mantienen un patrón similar en la distribución de los distintos grupos de edad. La atención a los primeros años de la vida (0 a 4 años) supone el 6,20% de la actividad. Posteriormente, en la edad adulta, el 80% de la actividad se dedica a atender a personas de 30 a 89 años, con un incremento del peso relativo según se incrementa la edad (el mayor volumen corresponde al grupo de 75 a 79 años con el 11,04%).

Gráfico 5 - Peso relativo de cada grupo de edad respecto al total de actividad de enfermería

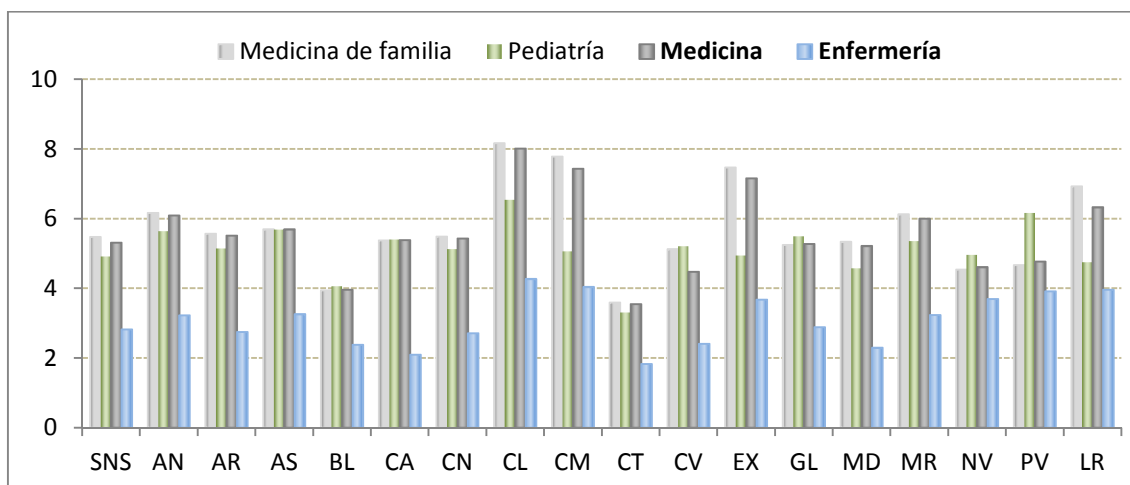


1.2. Frecuentación

La frecuentación² media a medicina de AP ha sido de 5,31 visitas al año (5,48 a medicina de familia y 4,92 a pediatría). En enfermería, la media se sitúa en 2,82 visitas por persona y año.

El gráfico 6 muestra la variabilidad de las frecuentaciones entre CCAA, teniendo Cataluña las frecuentaciones más bajas (MFC 3,59, pediatría 3,31 y enfermería 1,83) y Castilla y León las más altas (MFC 8,17, pediatría 6,55 y enfermería 4,27).

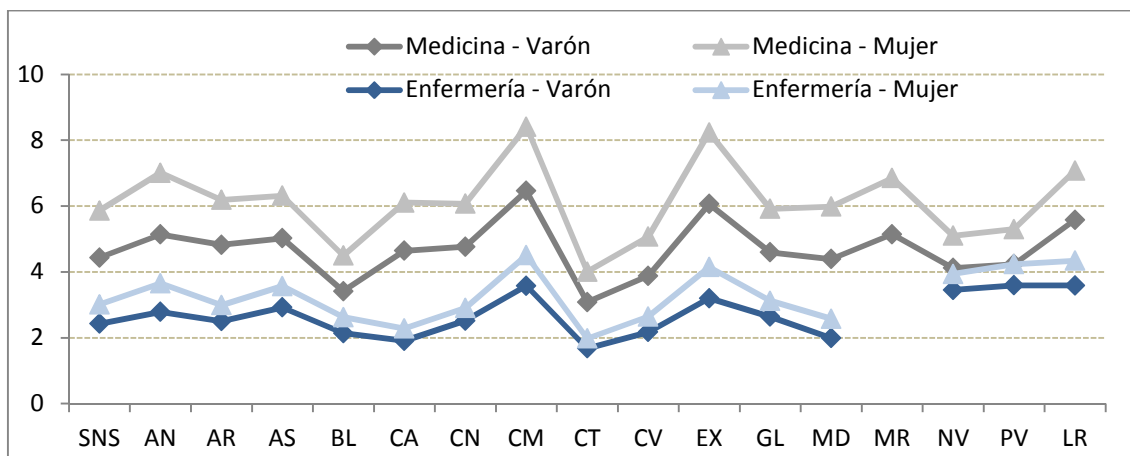
Gráfico 6 - Frecuentación por tipo de profesional



² Frecuentación: número medio de consultas por persona y año

Por sexo, la frecuentación a medicina es superior en mujeres (5,86) que en varones (4,44), mientras que en enfermería estas diferencias se acortan (3,00 frente a 2,42, respectivamente). En el gráfico 7 se muestran estas frecuentaciones por CCAA, observándose que mantienen un patrón similar.

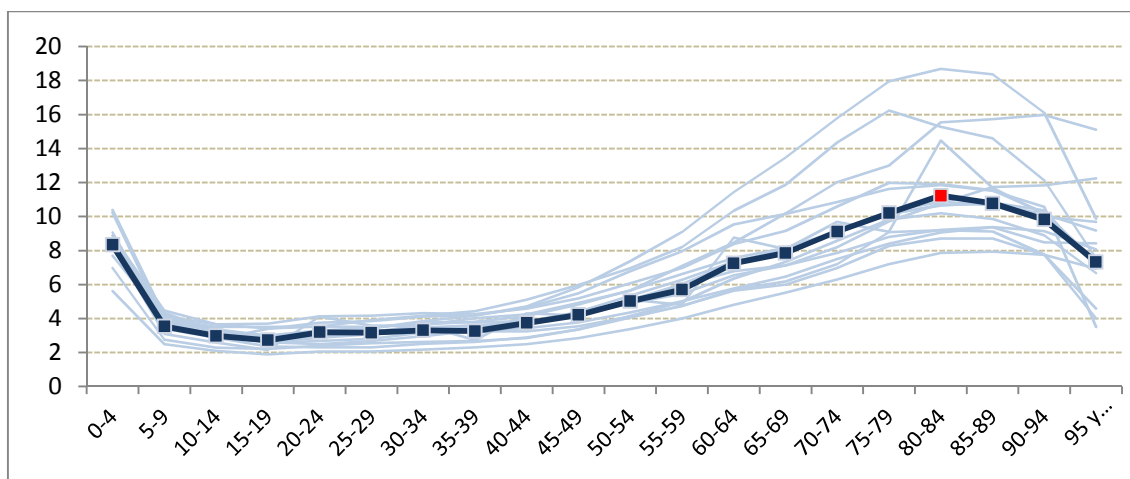
Gráfico 7 - Frecuentación general por sexo. Medicina y enfermería



Por grupos de edad, la frecuentación media a medicina (gráfico 8) en el primer quinquenio, de 0 a 4 años, es de 8,33 consultas por niño y año; ésta decrece hasta 2,72 durante la adolescencia (15 a 19 años), grupo de edad que tiene la frecuentación más baja. El ascenso posterior, muy paulatino hasta los 45 años, aumenta más claramente a partir de esa edad, alcanzando el pico de frecuentación más alta el grupo de 80-84 años, con una media de 11,23 visitas al año.

Si bien la curva de frecuentación por edad en medicina mantiene un patrón similar en todas las CCAA, las diferencias de frecuentación se amplían conforme se incrementa la edad (excepto en el último grupo, en que convergen de nuevo). La máxima distancia se produce en el grupo de edad que supone el pico de frecuentación a nivel del SNS, esto es, el de 80 a 84 años. A esta edad, la frecuentación registrada varía entre 7,86 visitas/persona/año de Cataluña y 18,68 de Castilla La Mancha.

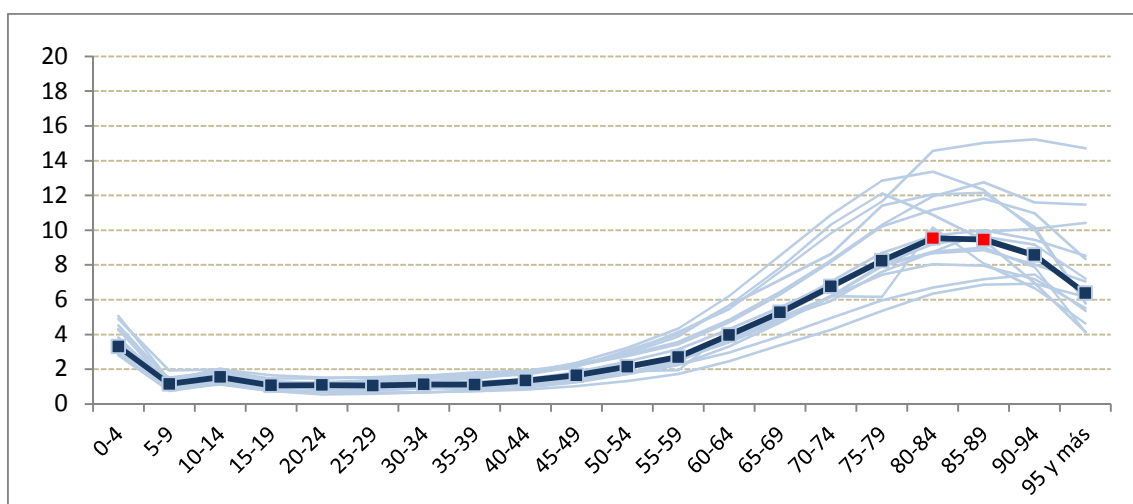
Gráfico 8 - Frecuentación general a medicina por grupos de edad



En enfermería, la frecuentación promedio es de 3 consultas/año en el grupo de 0 a 4 años, descendiendo hasta 1 consulta por persona y año en la adolescencia (15 a 19 años), e iniciando un ascenso progresivo a partir de los 45 años, hasta llegar al grupo de mayor frecuentación, el de 80-84 años, con 9,54 consultas/persona y año en el SNS, aunque casi a la par con los de 85 a 89 años, con 9,46.

Al igual que en medicina, la curva de frecuentación presenta un patrón similar en todas las CCAA. Las máximas diferencias se producen en los grupos de edad de personas mayores. La frecuentación de las personas de 80 a 84 años varía entre 6,34 en Cataluña y 14,56 en La Rioja.

Gráfico 9 - Frecuentación general por grupos de edad. Enfermería



Por lugar de atención. La frecuentación al centro de salud en medicina de familia es de 5,06 persona asignadas/año y en enfermería de 2,45. En el domicilio las frecuentaciones son, respectivamente, 0,06 y 0,15 personas asignadas/año.

Frecuentación ajustada por edad

Con objeto de mejorar la comparabilidad entre las CCAA, dada la distinta composición etaria de la población y la patología asociada a la edad, se ha ajustado la frecuentación por edad, tomando como referencia la población estándar europea.

Al aplicar este factor de ajuste, las frecuentaciones autonómicas se resitúan en algunos casos, cuando se comparan entre sí.

Pese a no sufrir cambios drásticos, situadas en una escala descendente de mayor a menor frecuentación, Asturias o la Comunidad Valenciana descienden en dichas escala en medicina, mientras que Canarias asciende (mayor frecuentación relativa). En enfermería, en una escala similar, Baleares y Navarra ascienden, mientras que baja la Comunidad Valenciana.

En la tabla 1, se muestran los indicadores de frecuentación general y ajustada, para cada una de las CCAA.

Tabla 2 - Frecuentación general y frecuentación ajustada por edad

CCAA	Medicina		Enfermería	
	General	Ajustada	General	Ajustada
AN	6,17	5,91	3,23	2,87
AR	5,57	4,97	2,75	2,03
AS	5,70	4,94	3,26	2,44
BL	3,94	3,85	2,38	2,17
CA	5,38	5,35	2,10	2,06
CN	5,49	4,93	2,71	2,14
CL	8,02	-	4,27	-
CM	7,79	6,52	4,04	3,33
CT	3,59	3,30	1,83	1,59
CV	5,12	4,24	2,41	2,07
EX	7,47	6,34	3,68	2,96
GL	5,25	4,79	2,89	2,24
MD	5,34	4,92	2,30	2,02
MR	6,13	5,87	-	-
NV	4,54	4,33	3,69	3,14
PV	4,67	4,50	3,92	3,10
LR	6,93	5,60	3,96	3,11
SNS	5,31	4,84	2,82	2,32

2. Análisis de la población atendida

Se presentan en este apartado los datos referidos a la población efectivamente atendida, esto es, que ha utilizado los servicios de atención primaria durante el año en curso.

2.1. Porcentaje de población atendida, o extensión de uso

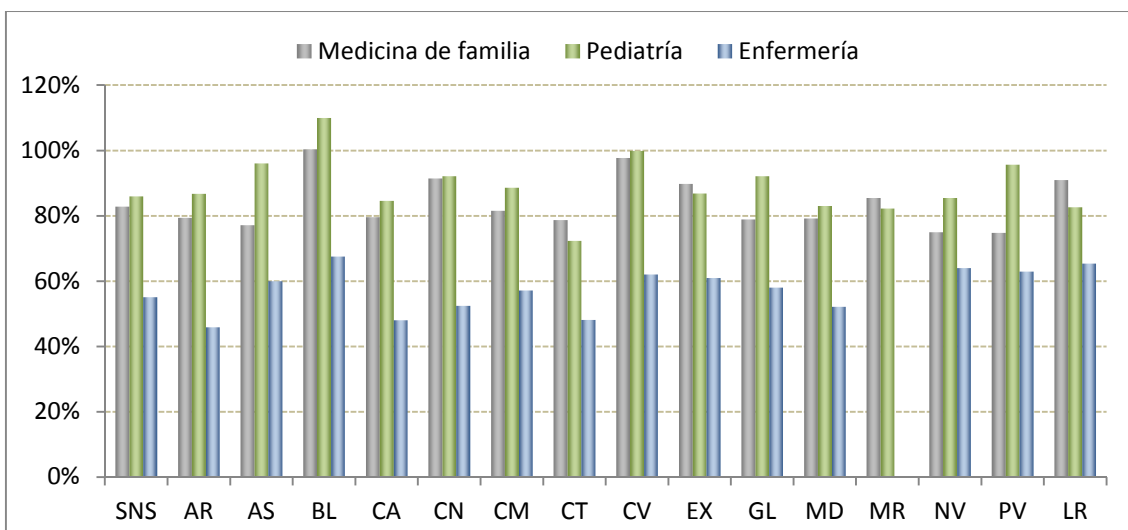
Por los motivos señalados en la descripción de variables, se analizan por separado las personas que acuden al centro y las que son visitadas a domicilio.

A lo largo de un año, los profesionales de pediatría han atendido **en el centro sanitario**, al menos una vez, al 85% de su población asignada; los de medicina de familia al 82% y los de enfermería al 55%.

Estos porcentajes son variables dependiendo de las CCAA. En pediatría, oscilan entre un 72% en Cataluña y valores superiores al 100% en Baleares; en medicina de familia el rango se sitúa entre un 74% de Navarra y País Vasco y el 100% de Baleares; y en enfermería, entre un 45% en Aragón y un 67% en Baleares.

Dicha variabilidad se muestra en el gráfico 10.

Gráfico 10 - Proporción de usuarios atendidos en centros de AP/Personas asignadas

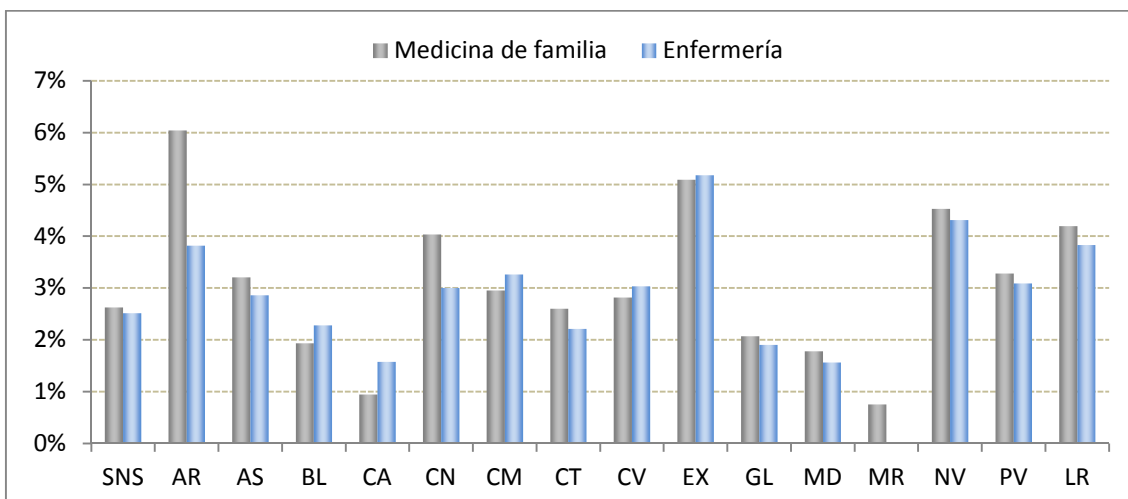


El porcentaje de usuarios que han sido **atendidos a domicilio**, al menos una vez en el año, ha sido para el conjunto del SNS del 2,62% de la asignada a medicina de familia y del 2,51% de la correspondiente a enfermería.

Nota: Si bien se analiza únicamente los datos de medicina de familia y enfermería por los motivos expuestos en la frecuentación general, los datos de pediatría están disponibles en la aplicación de consulta citada al inicio.

En el gráfico 11 se muestra la variabilidad existente entre las CCAA. En medicina de familia varía del 0,75% de Murcia al 6,04% de Aragón, y en enfermería del 1,56% en Madrid al 5,18% en Extremadura.

Gráfico 11 - Proporción de usuarios atendidos en domicilio/Personas asignadas



2.2. Frecuentación de la población atendida, o intensidad de uso

El número medio de visitas efectuadas durante el año por los usuarios reales de los servicios, permite valorar la frecuencia con la que las personas han hecho un uso efectivo de los mismos.

En las tablas 2 y 3 se presenta la frecuentación de los usuarios atendidos en cada CCAA según lugar de atención por tipo de profesional, junto a la frecuentación general, para favorecer su comparación.

Frecuentación de los atendidos en el centro de AP

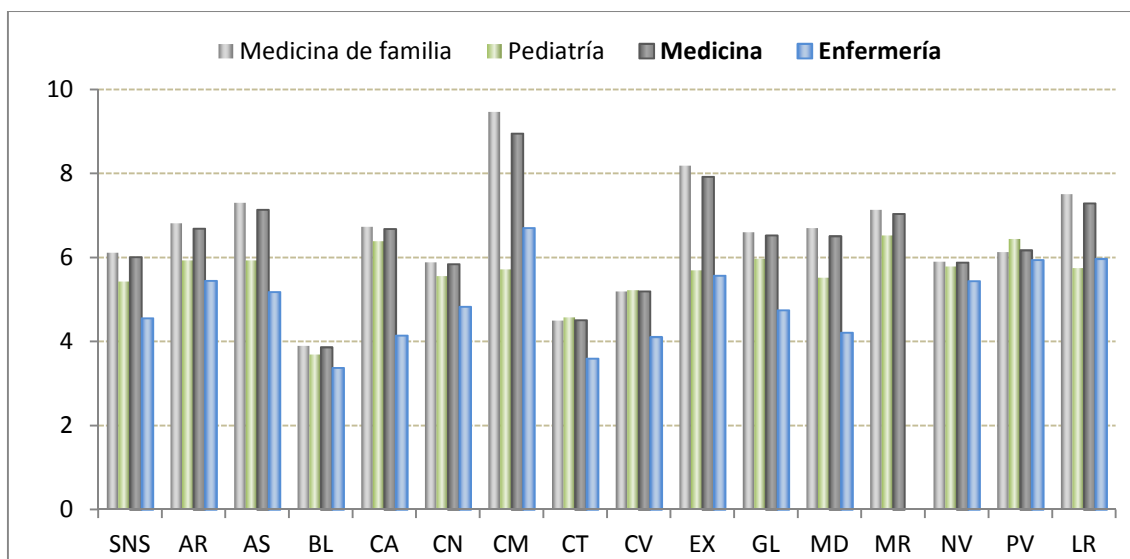
Se presenta en primer lugar la frecuentación de los usuarios que han acudido a la consulta del centro de Atención Primaria.

Como puede apreciarse tanto por la tabla 2 como en el gráfico 12, dicha frecuentación oscila en las CCAA entre 3,89 en Baleares y 9,46 en Castilla La Mancha en medicina de familia y entre 3,69 en Baleares y 6,52 en Murcia en pediatría. Para la agrupación medicina (medicina de familia más pediatría), estas diferencias son de 3,86 en Baleares y 8,95 en Castilla La Mancha. Por último, en enfermería varía de 3,37 en Baleares a 6,70 en Castilla La Mancha.

Tabla 3 - Frecuentación general y frecuentación por usuario atendidos en el centro de AP

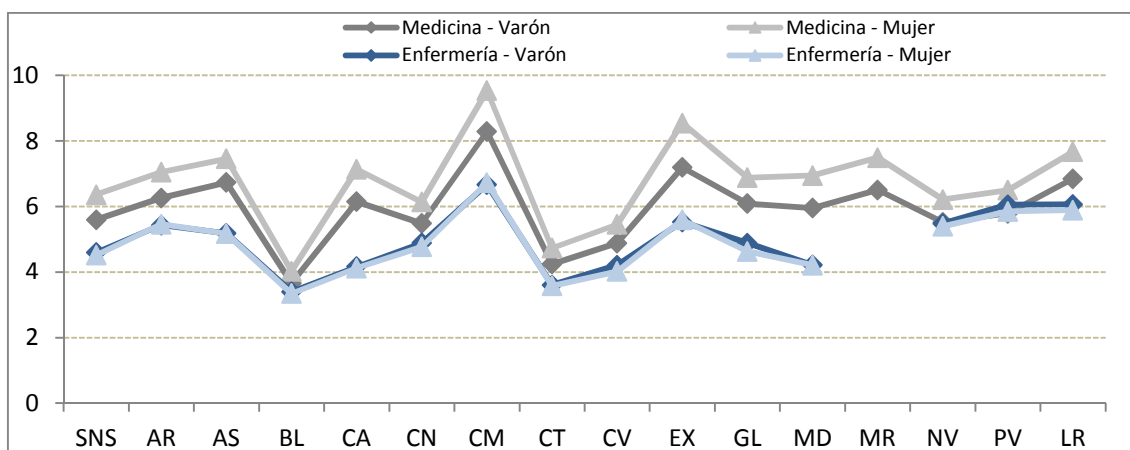
Frecuentación al centro de AP								
CCAA	MFC		Pediatría		Medicina		Enfermería	
	General	Por usuario	General	Por usuario	General	Por usuario	General	Por usuario
AN	6,06	-	5,64	-	5,99	-	2,80	-
AR	5,41	6,81	5,14	5,93	5,37	6,68	2,50	5,44
AS	5,63	7,30	5,69	5,93	5,63	7,13	3,10	5,18
BL	3,91	3,89	4,06	3,69	3,93	3,86	2,27	3,37
CA	5,36	6,73	5,41	6,39	5,36	6,68	1,99	4,14
CN	5,39	5,89	5,12	5,56	5,35	5,84	2,53	4,82
CL	8,06	-	6,54	-	7,92	-	4,05	-
CM	7,72	9,46	5,07	5,72	7,38	8,95	3,83	6,70
CT	3,54	4,50	3,31	4,57	3,50	4,51	1,73	3,59
CV	5,07	5,19	5,21	5,22	4,44	5,19	2,22	4,10
EX	7,35	8,19	4,94	5,70	7,05	7,92	3,38	5,56
GL	5,21	6,60	5,50	5,97	5,24	6,52	2,75	4,74
MD	5,30	6,70	4,58	5,52	5,19	6,51	2,20	4,21
MR	6,10	7,13	5,36	6,52	5,98	7,03	-	-
NV	4,42	5,90	4,95	5,78	4,51	5,88	3,48	5,44
PV	4,58	6,13	6,16	6,44	4,70	6,17	3,69	5,94
LR	6,82	7,50	4,75	5,75	6,24	7,28	3,72	5,97
SNS	5,41	6,11	4,92	5,43	5,25	6,01	2,61	4,55

Gráfico 12 - Frecuentación por usuario al centro de AP, por tipo de profesional



Por sexo se observa que en medicina (MFC más pediatría), la intensidad en el uso de consultas que realizan las mujeres usuarias es parecida a la de varones, siendo las diferencias nulas en el caso de enfermería, como puede apreciarse en el gráfico 13.

Gráfico 13 - Frecuentación por usuario al centro de AP, por sexo. Medicina y enfermería

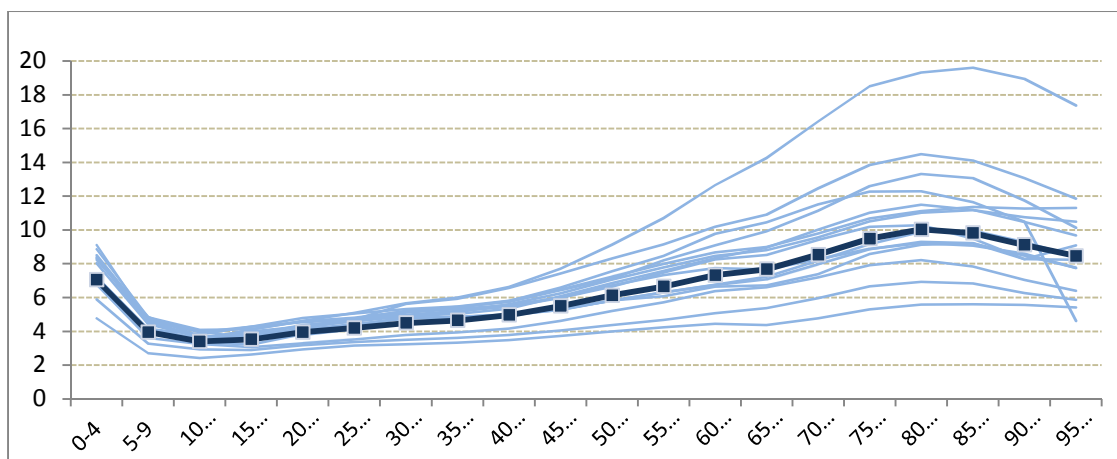


Por grupos de edad, la curva de frecuentación de los usuarios a la consulta médica presenta un pico inicial a edades entre 0 a 4 años (media del SNS de 7,05 visitas) y escasas diferencias entre CCAA.

Tras su descenso, vuelven a alcanzar cifras similares de frecuentación los usuarios de 60 a 64 años con 7,33 visitas/año, alcanzando el máximo pico los de 80 a 84 años de edad, con una frecuentación media de 10,03 visitas por usuario y año.

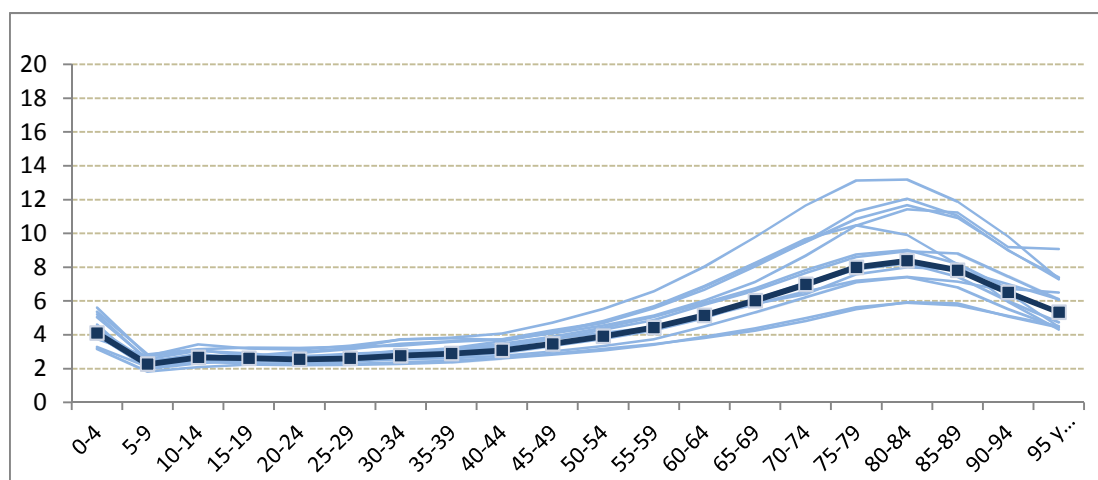
Al tiempo que va aumentando el uso de los servicios con la edad, se incrementan también las diferencias entre CCAA. En el grupo señalado de 80 a 84 años, estas diferencias oscilan entre 5,59 en Baleares y 19,33 en Castilla La Mancha. Los datos se representan en el gráfico 14.

Gráfico 14 - Frecuentación por usuario al centro de AP, por grupos de edad. Medicina



En enfermería, la curva de frecuentación por grupos de edad a la consulta enfermera que presentan los usuarios sigue un patrón de distribución esencialmente similar al descrito anteriormente, si bien la variabilidad entre CCAA es menor. El grupo de edad que más frecuenta coincide con medicina, entre los de 80 y los 84 años de edad; en este grupo, respecto de la media de 8,38 visitas al año, las diferencias entre CCAA se sitúan entre 5,93 en Cataluña y 13,19 en Castilla La Mancha (gráfico 15).

Gráfico 15 - Frecuentación por usuario al centro de AP, por grupos de edad. Enfermería



La diferencia entre la frecuentación por usuario, superior a la calculada para la población asignada y para todos los grupos profesionales, es más acusada en enfermería, que en ocasiones duplica la frecuentación general.

Frecuentación de los atendidos en el domicilio

En el domicilio, las diferencias entre la frecuentación de los usuarios efectivamente atendidos y la frecuentación general es mayor, indicando que los pacientes que necesitan de esta atención domiciliaria requieren, en general, de visitas de seguimiento posterior. En el caso de enfermería, el más llamativo, esta frecuentación ha sido de más de 6 visitas al año como promedio.

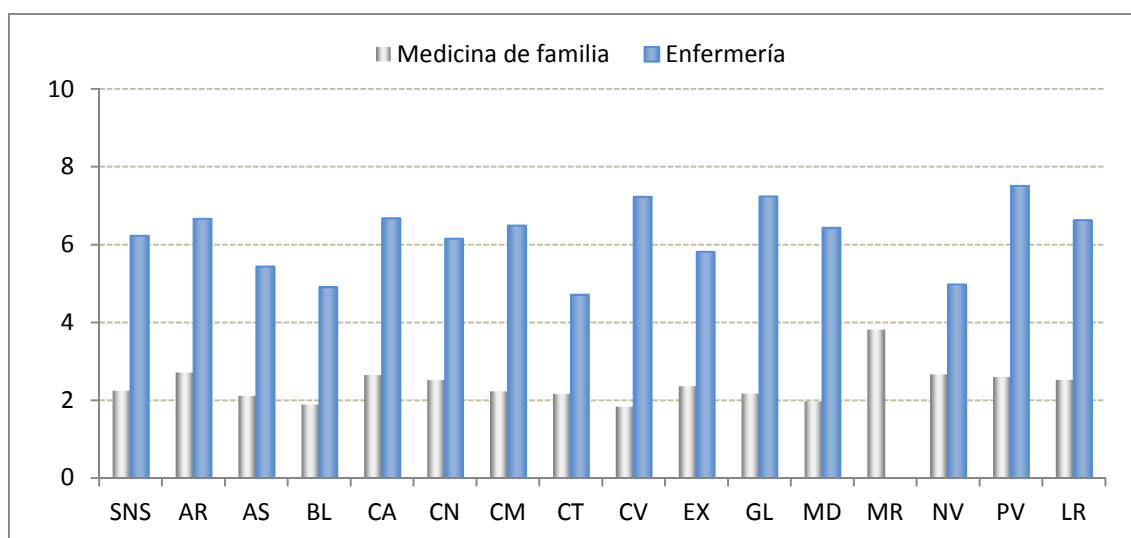
En la tabla 3 siguiente, se muestran las frecuentaciones a domicilio, tanto general como de los usuarios atendidos, de medicina de familia y de enfermería.

Tabla 4 - Frecuentación general y frecuentación por usuario atendidos en domicilio

CCAA	MFC		Enfermería	
	General	Por usuario	General	Por usuario
AN	0,11	-	0,43	-
AR	0,16	2,72	0,25	6,66
AS	0,07	2,12	0,16	5,44
BL	0,04	1,89	0,11	4,91
CA	0,03	2,65	0,11	6,68
CN	0,10	2,52	0,18	6,15
CL	0,11	-	0,22	-
CM	0,07	2,23	0,21	6,49
CT	0,06	2,16	0,10	4,71
CV	0,05	1,84	0,19	7,23
EX	0,12	2,36	0,30	5,81
GL	0,04	2,17	0,14	7,24
MD	0,04	1,98	0,10	6,43
MR	0,03	3,82	-	-
NV	0,12	2,67	0,21	4,98
PV	0,09	2,60	0,23	7,51
LR	0,11	2,52	0,24	6,63
SNS	0,07	2,25	0,21	6,23

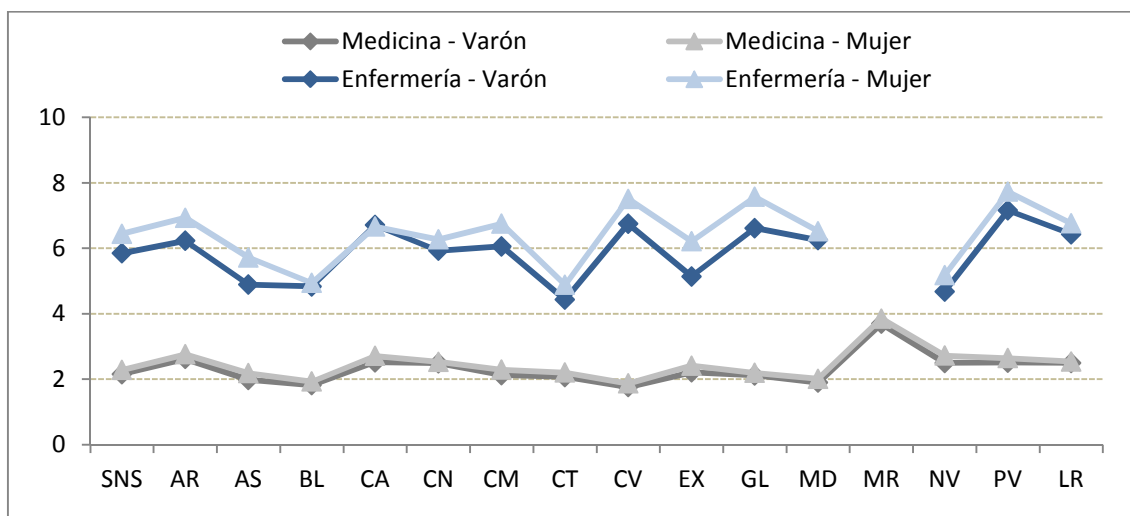
Respecto de la variabilidad entre las CCAA, la media de visitas/año en el domicilio a cada usuario atendido oscila, en MFC, entre las 3,82 de Murcia y las 1,84 en la Comunidad Valenciana (media del SNS 2,25); en pediatría, entre 1,04 en Castilla La Mancha y 2,70 en Canarias (media de 1,35); y en enfermería entre 4,71 de Cataluña y 7,51 en el País Vasco (media de 6,23). Se representa en el gráfico 16.

Gráfico 16 - Frecuentación por usuario atendido en domicilio. MFC y enfermería



Por sexo, las diferencias son muy pequeñas, siendo en este caso en medicina (MFC más pediatría) donde llegan a anularse (gráfico 17).

Gráfico 17 - Frecuentación por usuario atendido en domicilio, por sexo. Medicina y enfermería



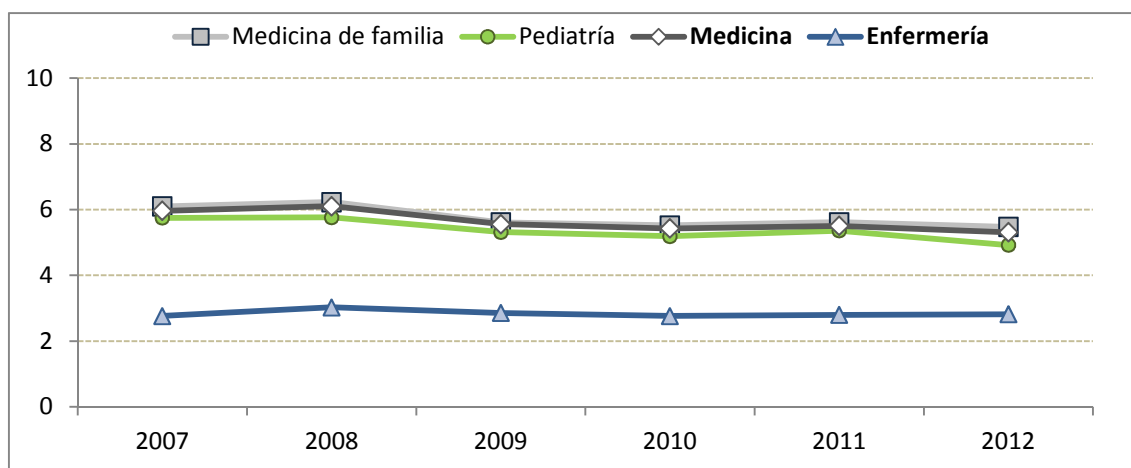
C. Evolución de la frecuentación 2007 – 2012

A la hora de realizar un análisis temporal de los datos, hay que tener en cuenta las distintas coberturas obtenidas cada año, ya que éstas han ido evolucionando desde el inicio de esta estadística en el año 2007.

En el gráfico 18 se aprecia cómo la frecuentación general en el SNS se ha reducido entre 2007 y 2012 para el caso de medicina, mientras que ha permanecido estable en enfermería.

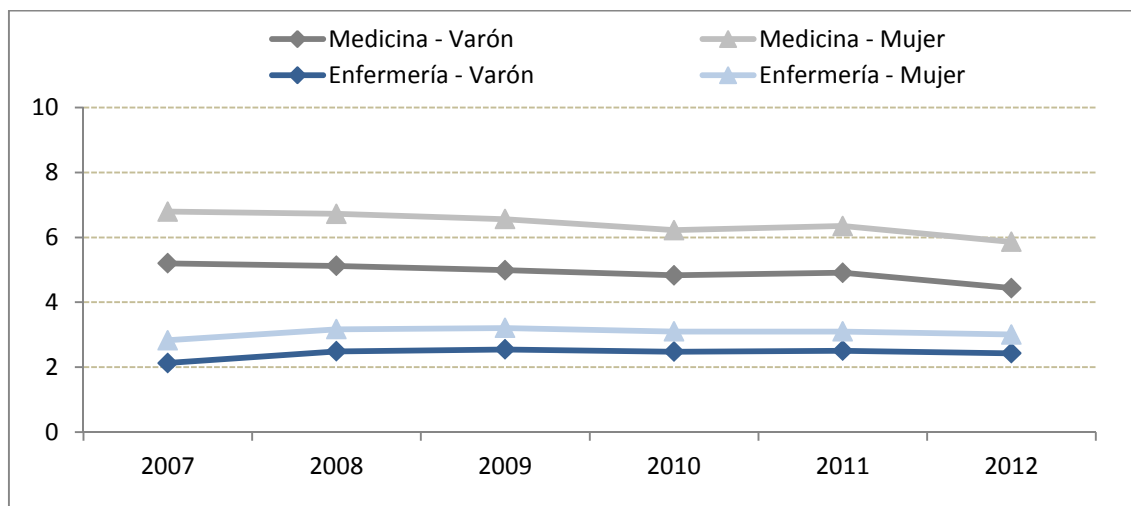
Así, la frecuentación general a medicina de familia ha pasado de las 6,10 visitas por persona asignada y año en 2007, a las 5,48 de 2012. En pediatría, en el mismo periodo, el descenso ha sido de una frecuentación de 5,75 a una de 4,92. La frecuentación se ha mantenido estable en enfermería, en torno a 2,8.

Gráfico 18 - Frecuentación general. Evolución 2007 – 2012



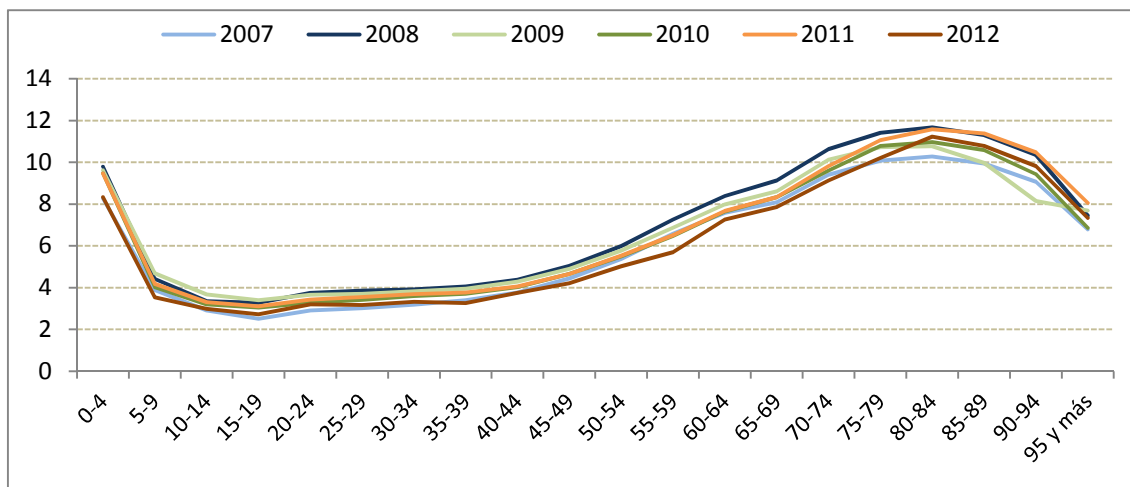
Por sexo, la diferencia de frecuentación entre mujeres y hombres se mantiene estable en toda la serie, tanto en medicina como en enfermería, si bien en este último caso la diferencia es menor. Se muestra en el gráfico 19.

Gráfico 19 - Frecuentación general por sexo. Evolución 2007 – 2012



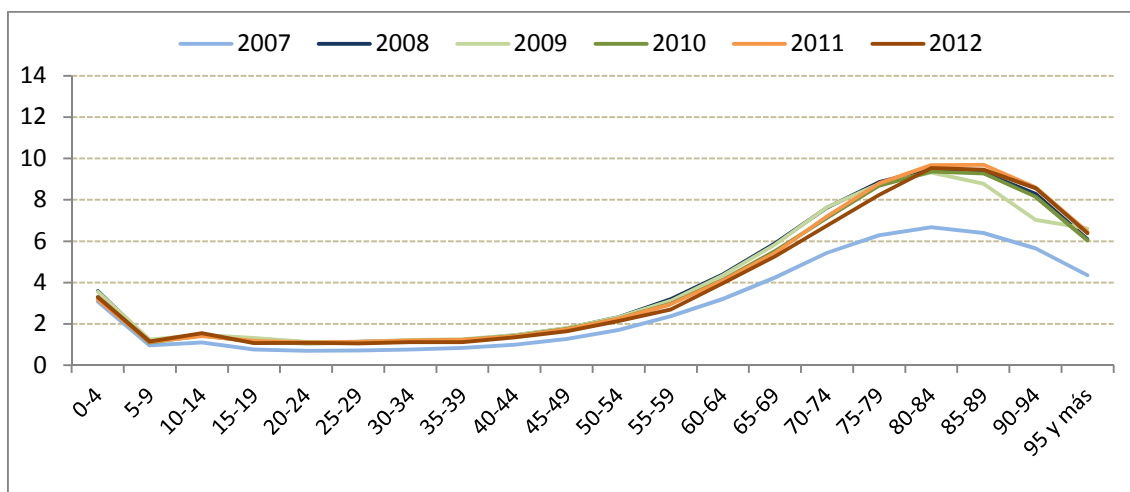
Por grupo de edad la distribución de la frecuentación por grupos quinquenales mantiene en medicina patrones similares en toda la serie, como se muestra en el gráfico 20.

Gráfico 20 - Frecuentación general a medicina por grupo de edad. Evolución 2007 – 2012



En enfermería, si obviamos el año 2007, de muy baja cobertura del registro, se observa también un patrón común entre CCAA, sin apenas dispersión.

Gráfico 21 - Frecuentación general a enfermería por grupo de edad. Evolución 2007 – 2012



Evolución de la frecuentación por usuario atendido

La obtención de los datos necesarios para la elaboración de los indicadores relacionados con el uso de servicios por parte de aquellos que cada año las utilizan, es sin duda compleja. Es por ello que lo más destacable está siendo la mejora progresiva en la cobertura de los registros, tal como se mostraba en el apartado de “variables y cobertura del registro”.

Si bien no se ha alcanzado el 100% de cobertura, el avance desde 2007 (19%) hasta 2012 (77%) es sin duda significativo.

Sin embargo, las bajas coberturas del registro necesario para hallar la frecuentación por usuario de los primeros años (en especial el primero, 2007), hacen que no extraigamos conclusiones directas de la evolución interanual para el quinquenio 2007-2012.

Reflejamos en las tablas 5 y 6 únicamente los indicadores de los dos últimos años, en los que la cobertura del registro ya superó el 50% (61% en 2011 y 77% en 2012).

Tabla 5 - Frecuentación general y F. por usuario atendidos en el centro de AP. 2011 - 2012

AÑO	Medicina de Familia		Pediatria		Agrupación Medicina		Enfermería	
	General	Por usuario	General	Por usuario	General	Por usuario	General	Por usuario
2011	5,55	6,43	5,36	5,88	5,45	6,35	2,59	4,32
2012	5,41	6,11	4,92	5,43	5,25	6,01	2,61	4,55

Tabla 6 -Frecuentación general y F. por usuario atendidos en domicilio. 2011 - 2012

AÑO	Medicina de familia		Enfermería	
	General	Por usuario	General	Por usuario
2011	0,07	2,18	0,21	6,33
2012	0,07	2,25	0,21	6,23

Un análisis más amplio puede realizarse a nivel de Comunidad Autónoma, en la medida en la que dispongan de datos de varios años para poder compararse consigo misma. Lo mismos ocurre a nivel de Área de Salud. Todo ello está disponible en la aplicación de consulta.

Abreviaturas utilizadas

AN	Andalucía
AP	Atención Primaria
AR	Aragón
AS	Asturias (Principado de)
BL	Baleares (Islas)
CA	Canarias
CCAA	Comunidades Autónomas
CL	Castilla y León
CM	Castilla - La Mancha
CN	Cantabria
CT	Cataluña
CV	Comunidad Valenciana
EX	Extremadura
GL	Galicia
IN	INGESA (Instituto Nacional de Gestión Sanitaria)
LR	La Rioja
MD	Madrid (Comunidad de)
MFC	Medicina de Familia y Comunitaria
MR	Murcia (Región de)
MSSI	Ministerio de Sanidad, Servicios Sociales e Igualdad
NV	Navarra (Comunidad Foral de)
PV	País Vasco
SIAP	Sistema de Información de Atención Primaria
SNS	Sistema Nacional de Salud

Índice de tablas

Tabla 1 - Cobertura del registro. Porcentaje sobre población	7
Tabla 2 - Frecuentación general y frecuentación ajustada por edad.....	13
Tabla 3 - Frecuentación general y frecuentación por usuario atendidos en el centro de AP....	15
Tabla 4 - Frecuentación general y frecuentación por usuario atendidos en domicilio.....	18
Tabla 5 - Frecuentación general y F. por usuario atendidos en el centro de AP. 2011 - 2012 ..	22
Tabla 6 - Frecuentación general y F. por usuario atendidos en domicilio. 2011 - 2012	22

Índice de gráficos

Gráfico 1 - Proporción de consultas atendidas por tipo de profesional	8
Gráfico 2 - Proporción de domicilios respecto al total de actividad. MFC y enfermería	8
Gráfico 3 - Peso relativo de cada grupo de edad respecto del total de actividad de MFC.....	9
Gráfico 4 - Peso relativo de cada grupo de edad respecto del total de actividad pediátrica	9
Gráfico 5 - Peso relativo de cada grupo de edad respecto al total de actividad de enfermería	10
Gráfico 6 - Frecuentación por tipo de profesional.....	10
Gráfico 7 - Frecuentación general por sexo. Medicina y enfermería.....	11
Gráfico 8 - Frecuentación general a medicina por grupos de edad.....	11
Gráfico 9 - Frecuentación general por grupos de edad. Enfermería	12
Gráfico 10 - Proporción de usuarios atendidos en centros de AP/Personas asignadas	14
Gráfico 11 - Proporción de usuarios atendidos en domicilio/Personas asignadas	14
Gráfico 12 - Frecuentación por usuario al centro de AP, por tipo de profesional	16
Gráfico 13 - Frecuentación por usuario al centro de AP, por sexo. Medicina y enfermería.....	16
Gráfico 14 - Frecuentación por usuario al centro de AP, por grupos de edad. Medicina.....	17
Gráfico 15 - Frecuentación por usuario al centro de AP, por grupos de edad. Enfermería.....	17
Gráfico 16 - Frecuentación por usuario atendido en domicilio. MFC y enfermería	18
Gráfico 17 - Frecuentación por usuario atendido en domicilio, por sexo. Medicina y enf.....	19
Gráfico 18 - Frecuentación general. Evolución 2007 – 2012	20
Gráfico 19 - Frecuentación general por sexo. Evolución 2007 – 2012.....	20
Gráfico 20 - Frecuentación general a medicina por grupo de edad. Evolución 2007 – 2012	21
Gráfico 21 - Frecuentación general a enfermería por grupo de edad. Evolución 2007 – 2012..	21