



MINISTERIO  
DE SANIDAD, SERVICIOS SOCIALES  
E IGUALDAD



MINISTERIO  
DE ECONOMÍA  
Y COMPETITIVIDAD



## **Grupo EPI-VIH**

# **Estudio prospectivo de prevalencia de VIH en personas atendidas en una red de centros específicos de VIH/ITS, 2000-2013**

Madrid, Abril 2016

**Centros participantes:**

Centro de ETS de Sevilla.  
Centro de ETS "Costa del Sol" de Málaga.  
Unidad de Promoción de Apoyo a la Salud (UPAS), Málaga.  
Unidad de ETS, Gijón.  
Unidad de ETS, Hospital Monte Naranco, Oviedo.  
Sección de Vigilancia Epidemiológica. Servicio Salud Pública y C.O.F. "La Cagiga", Santander.  
Prevención ITS/SIDA. Instituto de Salud Pública. Ayuntamiento de Madrid, Madrid.  
Centro Sanitario Sandoval, Servicio Madrileño de Salud, Comunidad de Madrid.  
Unidad de Prevención y Educación Sanitaria sobre SIDA, Murcia.  
Consulta VIH. Ambulatorio Olaguibel. Comarca Araba-Osakidetza, Vitoria.  
Servicio Enf. Infecciosas-Área ETS. Hospital Universitario de Basurto, Bilbao.  
Plan del SIDA del País Vasco, San Sebastián.  
Servicio de Epidemiología y Prevención Sanitaria de La Rioja, Logroño.  
Unidad de Prevención del Sida y otras ITS de Alicante.  
Unidad de Prevención del Sida y otras ITS de Castellón.  
Unidad de Prevención del Sida y otras ITS Valencia.

**Coordinación:**

Centro Nacional de Epidemiología, Instituto de Salud Carlos III.  
Plan Nacional sobre el Sida. Ministerio de Sanidad, Servicios Sociales e Igualdad

**Financiación:**

Fundación para la Investigación y Prevención del Sida en España (FIPSE). Exp. 3076/99, 36303/02, 36537/05 y 36794/08.

**Citación sugerida:**

Grupo EPI-VIH. Estudio prospectivo de prevalencia de VIH en personas atendidas en una red de centros específicos de VIH/ITS, 2000-2013. Plan Nacional sobre el Sida - S.G. de Promoción de la Salud y Epidemiología / Centro Nacional de Epidemiología - ISCIII. Madrid; 2016.

## ÍNDICE

Objetivos.....	4
Métodos .....	4
Resultados .....	5
a) Características de las personas que se realizaron la prueba del VIH.....	5
b) Descripción de las personas diagnosticadas de infección por el VIH .....	10
c) Descripción de la prevalencia de infección por VIH .....	15
Conclusiones .....	19
Grupo EPI-VIH .....	20

### Tablas

Tabla 1. Personas que se realizaron la prueba del VIH según centro y año de realización .....	5
Tabla 2. Características de las personas que se realizaron la prueba del VIH según año de realización de la prueba. Primera visita.....	8
Tabla 3. Características de las personas que se realizaron la prueba del VIH según año de realización de la prueba. Revisiones .....	9
Tabla 4. Personas diagnosticadas de infección por el VIH según centro y año.....	10
Tabla 5. Características de las personas diagnosticadas de infección por el VIH según año de realización de la prueba. Primera visita .....	13
Tabla 6. Características de las personas diagnosticadas de infección por el VIH según año de realización de la prueba. Revisiones .....	14
Tabla 7. Prevalencia (%) de VIH según año de realización de la prueba. Primera visita .....	17
Tabla 8. Prevalencia (%) de VIH según año de realización de la prueba. Revisiones.....	18

### Figuras

Figura 1. Personas que se realizaron la prueba del VIH, según año de realización de la prueba, tipo de visita y mecanismo de transmisión.....	7
Figura 2. Personas diagnosticadas de infección por VIH, según año de realización de la prueba, tipo de visita y mecanismo de transmisión.....	12
Figura 3. Prevalencia (%) de VIH según año de realización de la prueba y tipo de visita, 2000-2013 .....	16
Figura 4. Prevalencia (%) de VIH según región de origen y tipo de visita, 2000-2013.....	16

## OBJETIVOS

- Describir las características de las personas que se realizaron la prueba del VIH en alguno de los centros de diagnóstico de VIH que componen la red EPI-VIH.
- Describir las características de las personas que se diagnosticaron de infección por el VIH en alguno de los centros de diagnóstico de VIH que componen la red EPI-VIH.
- Describir la prevalencia de VIH en las personas que se realizaron la prueba en la red de centros de diagnóstico de VIH en función de las exposiciones de riesgo, el sexo, la edad y la región de origen.

## METODOS

- Diseño: Estudio descriptivo longitudinal.
- Periodo: 2000-2013.
- Ámbito: Quince centros de diagnóstico del VIH, 11 de los cuales tienen también actividad de diagnóstico de infecciones de transmisión sexual (Tabla 1).

El centro de ETS "Costa del Sol" de Málaga dejó de estar en funcionamiento en 2003 y a partir de 2004 se ha incorporado la Unidad de Promoción y Apoyo a la Salud (UPAS) de Málaga. El centro de ETS y Orientación Sexual de Granada, el Centro Dermatológico de Tenerife, la Unidad de ITS del Programa Especial Malalties Infeccioses Vall d'Hebron-Drassanes de Barcelona, el Centro de ETS de Cartagena y COFES Iturrama de Pamplona han dejado de participar en esta red en diferentes años.

- Criterios de inclusión: Personas que se realizaron voluntariamente la prueba del VIH en alguno de los centros participantes. Sólo se consideraron los resultados confirmados.

Se determinó la presencia de anticuerpos frente al VIH en suero mediante la técnica de ELISA, y se confirmaron las muestras reactivas con Western blot o inmunofluorescencia.

Se distinguió entre las personas que acudían en primera visita y las personas que acudían en revisión. En caso de visitas sucesivas dentro de un mismo año, sólo se consideró la última visita, y en caso de visitas sucesivas en distintos años se consideró la última visita de cada año. Por tanto, una misma persona puede aparecer en distintos años.

No se utilizó ninguna información identificativa de las personas.

- Análisis: Se han realizado distribuciones de frecuencias de las variables de interés tanto en el total de personas que se realizaron la prueba del VIH como entre las personas diagnosticadas de infección por VIH. Se ha calculado la prevalencia de infección por VIH

como el número de personas diagnosticadas dividido por el total de analizadas. Se ha utilizado la prueba de  $\chi^2$  para comparar proporciones y la prueba de  $\chi^2$  de tendencias para evaluar la tendencia en el periodo, considerándose estadísticamente significativas las diferencias con valores de  $p < 0,05$ . El análisis se ha estratificado según tipo de visita (primera visita o revisión).

## RESULTADOS

### a) Características de las personas que se realizaron la prueba del VIH

Durante los años 2000-2013 se realizaron un total de 262.223 determinaciones para el VIH en los centros participantes (Tabla 1). El 62,5% se realizaron a personas que acudían en su primera visita al centro y las restantes a individuos que ya se habían realizado la prueba de VIH en el mismo centro en ocasiones anteriores.

**Tabla 1. Personas que se realizaron la prueba del VIH según centro y año de realización**

CENTRO	Año de realización de la prueba de VIH														TOTAL
	2000	2001	2002	2003	2004	2005	2006	2007	2008	2009	2010	2011	2012	2013	
Centro de ETS "Costa del Sol" de Málaga	313	358	163	-	-	-	-	-	-	-	-	-	-	-	834
Unidad de Promoción y Apoyo a la Salud de Málaga	-	-	-	-	323	558	671	747	748	521	501	651	552	475	5.747
Centro de ETS de Sevilla	1.581	1.629	1.713	1.816	1.754	1.796	2.007	2.256	3.129	3.283	3.189	3.178	3.195	3.168	33.694
Unidad de ETS, Hospital Monte Naranco de Oviedo	539	285	700	916	1.002	1.045	1.025	968	906	984	948	836	1.144	1.132	12.430
Unidad de ETS de Gijón	642	703	694	872	1.019	1.082	1.125	1.135	1.146	1.312	1.222	1.158	-	1.243	13.353
Vigilancia Epidem. COF La Cagiga. Santander	183	18	26	49	96	166	189	171	222	220	104	169	157	166	1.936
Centro Sanitario Sandoval, Madrid	3.794	4.184	4.025	4.272	4.436	4.639	4.878	5.184	5.256	5.267	5.234	5.016	5.051	5.380	66.616
Prevención ITS/SIDA. Instituto de Salud Pública. Ayto Madrid	632	634	663	462	1.036	1.471	1.594	1.798	2.265	2.245	2.091	2.125	2.116	2.170	21.302
U. Prev. y Educación Sanitaria sobre SIDA. Murcia	160	158	138	115	111	130	106	110	136	186	91	96	79	57	1.673
Consulta VIH. Comarca Araba-Osakidetza. Vitoria	145	209	247	245	249	353	314	286	234	175	155	122	99	82	2.915
Sº Enf. Infecciosas-Area ETS. H. de Basurto. Bilbao	928	1.007	1.111	1.307	1.318	1.452	1.107	1.730	1.941	1.879	1.996	1.924	1.877	1.976	21.553
Plan del SIDA del País Vasco. San Sebastian	443	460	607	513	564	541	507	714	906	847	739	673	535	467	8.516
Sº Epidemiología y Promoción de la Salud, Logroño	135	166	276	230	202	195	186	119	208	127	169	93	70	94	2.270
Unidad de Prevención del Sida y otras ITS, Castellón	650	660	583	505	624	512	458	476	559	575	606	561	582	557	7.908
Unidad de Prevención del Sida y otras ITS, Alicante	1.453	1.398	2.107	1.784	1.958	1.820	1.926	2.028	2.057	1.817	1.781	1.922	1.879	2.055	25.985
Unidad de Prevención del Sida y otras ITS, Valencia	1.694	1.796	1.977	2.082	2.281	2.251	2.379	2.694	3.091	3.039	3.122	3.040	2.958	3.087	35.491
<b>TOTAL</b>	<b>13.292</b>	<b>13.665</b>	<b>15.030</b>	<b>15.168</b>	<b>16.973</b>	<b>18.011</b>	<b>18.472</b>	<b>20.416</b>	<b>22.804</b>	<b>22.477</b>	<b>21.948</b>	<b>21.564</b>	<b>20.294</b>	<b>22.109</b>	<b>262.223</b>

El número de solicitudes de la prueba, tanto en primera visita como en revisiones, ha aumentado a lo largo del periodo de forma notable. Así las primeras visitas han ascendido

desde 8.813 en el año 2000 hasta 13.585 en 2013 (54,1%) y el número de revisiones desde 4.479 en 2000 hasta 8.524 en 2013 (90,3%) (Tablas 2 y 3).

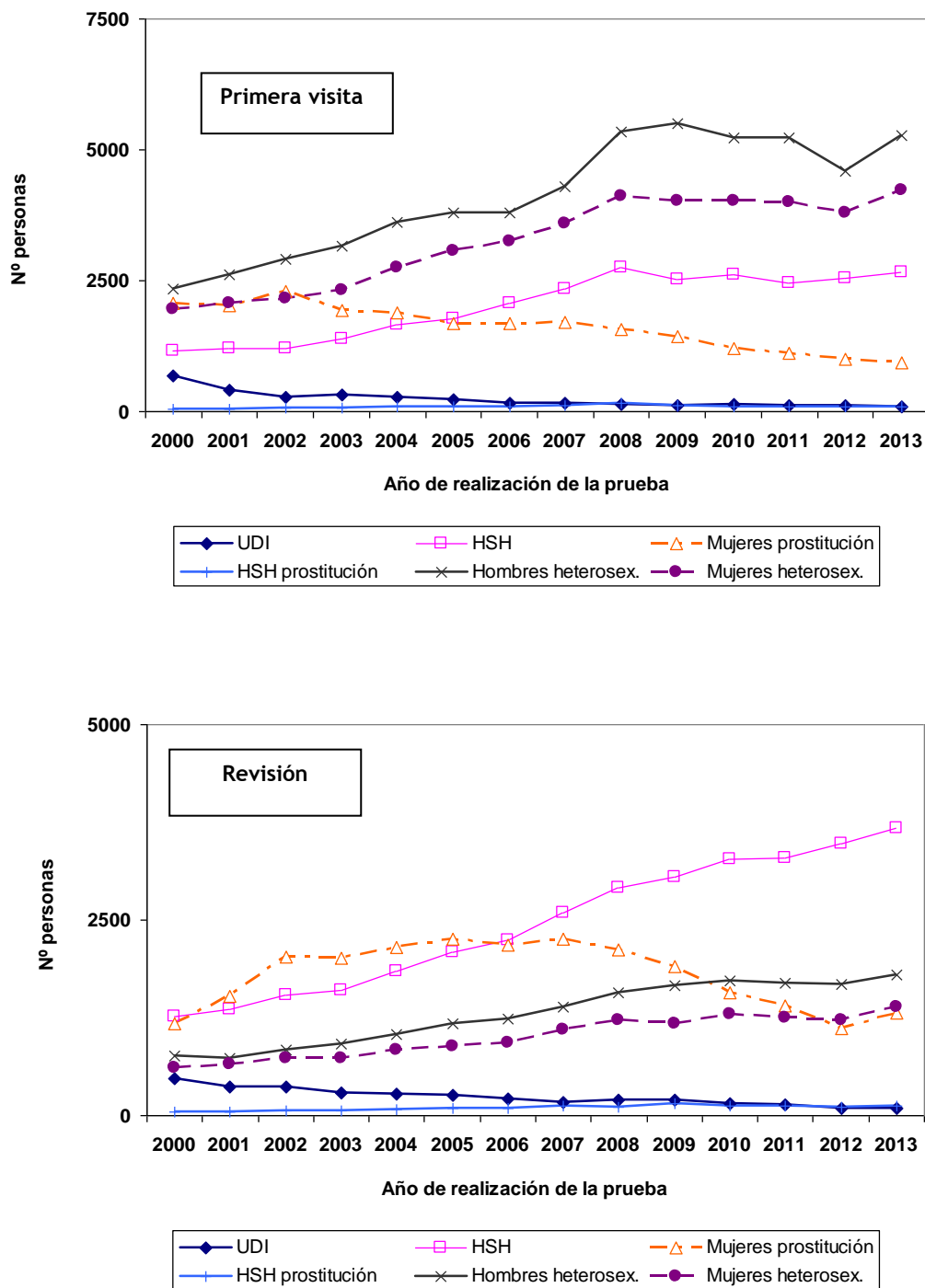
A lo largo del periodo, el porcentaje de mujeres fue de 43,3% (rango: 39,3%-50,3%) en las primeras visitas y de 41,5% (rango: 30,9%-51,3%) en las revisiones. El grupo de edad mayoritario en las primeras visitas estuvo entre los 20-29 años (47,5%) mientras que en las revisiones la mayoría tenía entre 25-34 años (44,7%) (Tablas 2 y 3).

El mayor porcentaje de solicitudes de la prueba en primera visita se produjo entre hombres heterosexuales, que además mostraron una clara tendencia ascendente durante el periodo, pasando del 26,5% en 2000 al 38,8% en 2013 ( $p < 0,05$ ). Les siguen las mujeres heterosexuales sin otras exposiciones, que contabilizan el 27,7% del total de primeras visitas (rango: 22,2%-31,1%), y que presentaron una estabilización entre 2000 y 2002 y aumento a partir de esa fecha. Las mujeres que ejercen la prostitución suponen un 13,8% del total (rango: 6,9%-24,7%), con un primer periodo hasta el 2002 donde los porcentajes se mantuvieron estables y un cambio de tendencia hacia la baja a partir del año 2003 ( $p < 0,05$ ). Los hombres que tienen relaciones sexuales con otros hombres (HSH) muestran un incremento en el porcentaje de primeras visitas a partir del año 2003 (14,7%) hasta 2013 (19,6%) ( $p < 0,05$ ). Es de destacar que la solicitud de la prueba por parte de los usuarios de drogas por vía intravenosa (UDI) desciende a lo largo de todo el periodo, siendo el único grupo de población en que esto ocurre (Tabla 2 y figura 1).

Esta distribución es diferente en los que acuden a revisiones siendo mayoría los HSH, que suponen el 34,8% del total de revisiones y que se han mantenido estables hasta 2004, observándose un incremento a partir de esa fecha ( $p < 0,05$ ). El siguiente subgrupo ha sido el de mujeres que ejercen la prostitución, que en el periodo supusieron un 25,4% (rango: 14,2%-35,3%) y presentaron una proporción creciente hasta 2002, descendiendo entre 2003-2013 ( $p < 0,05$ ). Entre los hombres heterosexuales, se observa una estabilización hasta 2005 seguida de un aumento entre 2006 y 2013 (desde 17,4% a 21,0%), mientras que entre las mujeres heterosexuales este incremento se observa a partir de 2008 ( $p < 0,05$ ). Al igual que en las primeras visitas, la solicitud de pruebas de VIH en UDI disminuye progresivamente (Tabla 3 y figura 1).

Según región de origen, el 33,8% (rango: 29,0%- 39,4%) de las solicitudes de la prueba en primera visita durante el periodo se produjeron en personas de procedencia distinta a la española, con un incremento de este porcentaje hasta 2002 y un descenso entre 2003-2013 ( $p < 0,05$ ). En las revisiones, el porcentaje de personas de otros países es del 37,7% y se observa un aumento importante entre 2000 y 2005 (desde el 27,3% hasta el 42,0%) seguido de un descenso a partir de ese año. La región de procedencia mayoritaria, independientemente del tipo de visita, fue Latinoamérica (Tablas 2 y 3).

Figura 1. Personas que se realizaron la prueba del VIH, según año de realización de la prueba, tipo de visita y mecanismo de transmisión



\*UDI: Usuario de drogas por vía intravenosa; HSH: Hombres que tienen relaciones sexuales con hombres

**Tabla 2. Características de las personas que se realizaron la prueba del VIH según año de realización de la prueba. Primera visita**

	2000		2001		2002		2003		2004		2005		2006		2007		2008		2009		2010		2011		2012		2013		Total	
	Primera visita		Primera visita		Primera visita		Primera visita		Primera visita		Primera visita		Primera visita		Primera visita		Primera visita		Primera visita		Primera visita		Primera visita		Primera visita		Primera visita		Primera visita	
	N	(%)	N	(%)	N	(%)	N	(%)	N	(%)	N	(%)	N	(%)	N	(%)	N	(%)	N	(%)	N	(%)	N	(%)	N	(%)	N	(%)	N	(%)
<b>Sexo</b>																														
Hombre	4.455	50,6	4.453	50,4	4.598	49,5	4.957	52,6	5.773	54,3	6.075	54,8	6.247	54,7	7.061	55,8	8.504	58,6	8.328	59,1	8.208	60,1	8.034	59,9	7.413	59,5	8.201	60,4	92.307	56,3
Mujer	4.351	49,4	4.378	49,5	4.670	50,3	4.454	47,2	4.828	45,4	4.968	44,9	5.127	44,9	5.529	43,7	5.935	40,9	5.712	40,6	5.405	39,6	5.326	39,7	4.984	40,0	5.339	39,3	71.006	43,3
Transexual	7	0,1	11	0,1	23	0,2	20	0,2	28	0,3	33	0,3	40	0,4	53	0,4	70	0,5	46	0,3	42	0,3	47	0,4	56	0,4	45	0,3	521	0,3
<b>Grupos de edad (años)</b>																														
<20	477	5,4	399	4,5	454	4,9	440	4,7	475	4,5	547	4,9	590	5,2	640	5,1	697	4,8	714	5,1	648	4,7	629	4,7	625	5,0	651	4,8	7.986	4,9
20-24	2.455	27,9	2.397	27,1	2.470	26,6	2.392	25,4	2.401	22,6	2.560	23,1	2.589	22,7	2.880	22,8	3.103	21,4	2.914	20,7	2.736	20,0	2.619	19,5	2.368	19,0	2.652	19,5	36.536	22,3
25-29	2.278	25,9	2.185	24,7	2.462	26,5	2.531	26,8	2.885	27,2	2.887	26,1	3.135	27,5	3.432	27,1	3.760	25,9	3.498	24,8	3.293	24,1	3.137	23,4	2.865	23,0	2.934	21,6	41.282	25,2
30-34	1.484	16,9	1.651	18,7	1.610	17,3	1.716	18,2	1.923	18,1	2.106	19,0	2.053	18,0	2.314	18,3	2.916	20,1	2.847	20,2	2.825	20,7	2.716	20,3	2.502	20,1	2.651	19,5	31.314	19,1
35-39	1.025	11,6	1.010	11,4	1.082	11,6	972	10,3	1.311	12,3	1.276	11,5	1.367	12,0	1.478	11,7	1.722	11,9	1.747	12,4	1.691	12,4	1.798	13,4	1.691	13,6	1.941	14,3	20.111	12,3
40-44	510	5,8	599	6,8	636	6,8	631	6,7	724	6,8	782	7,1	798	7,0	900	7,1	1.031	7,1	1.046	7,4	1.096	8,0	1.106	8,2	1.038	8,3	1.147	8,4	12.044	7,4
45-49	284	3,2	271	3,1	267	2,9	353	3,7	412	3,9	396	3,6	440	3,9	449	3,6	578	4,0	618	4,4	618	4,5	639	4,8	616	4,9	734	5,4	6.675	4,1
>=50	294	3,3	329	3,7	308	3,3	395	4,2	488	4,6	520	4,7	440	3,9	548	4,3	693	4,8	702	5,0	748	5,5	763	5,7	742	6,0	874	6,4	7.844	4,8
<b>Mecanismo de transmisión (excluyentes)</b>																														
UDI o exUDI	680	7,7	417	4,7	284	3,1	307	3,3	264	2,5	224	2,0	164	1,4	165	1,3	145	1,0	120	0,9	130	1,0	109	0,8	103	0,8	86	0,6	3.198	2,0
HSH	1.150	13,0	1.214	13,7	1.205	13,0	1.387	14,7	1.649	15,5	1.784	16,1	2.061	18,1	2.345	18,5	2.745	18,9	2.513	17,8	2.620	19,2	2.453	18,3	2.544	20,4	2.663	19,6	28.333	17,3
Mujeres que ejercen prostitución	2.059	23,4	2.028	22,9	2.294	24,7	1.939	20,6	1.895	17,8	1.690	15,3	1.685	14,8	1.705	13,5	1.569	10,8	1.421	10,1	1.214	8,9	1.117	8,3	989	7,9	932	6,9	22.537	13,8
HSH que ejercen prostitución	46	0,5	37	0,4	68	0,7	68	0,7	85	0,8	100	0,9	94	0,8	108	0,9	163	1,1	110	0,8	100	0,7	84	0,6	97	0,8	97	0,7	1.257	0,8
Hombres heterosexuales	2.334	26,5	2.604	29,5	2.918	31,4	3.153	33,4	3.609	34,0	3.802	34,3	3.794	33,2	4.305	34,1	5.336	36,8	5.493	39,0	5.223	38,2	5.234	39,0	4.582	36,8	5.272	38,8	57.659	35,2
Mujeres heterosexuales	1.959	22,2	2.078	23,5	2.150	23,1	2.315	24,5	2.746	25,8	3.067	27,7	3.248	28,5	3.598	28,5	4.109	28,3	4.012	28,5	4.025	29,5	4.004	29,9	3.804	30,5	4.228	31,1	45.343	27,7
Otros	585	6,6	464	5,2	372	4,0	262	2,8	381	3,6	409	3,7	368	3,2	417	3,3	442	3,0	417	3,0	343	2,5	406	3,0	334	2,7	307	2,3	5.507	3,4
<b>País de origen</b>																														
España	4.238	64,8	5.204	63,0	5.627	60,6	5.975	63,4	6.747	63,5	7.380	66,7	7.430	65,3	8.195	64,8	9.574	66,0	9.346	66,3	9.513	69,7	9.145	68,4	8.519	68,7	9.634	71,0	106.527	66,2
Otras procedencias	2.306	35,2	3.051	37,0	3.664	39,4	3.449	36,6	3.870	36,5	3.691	33,3	3.955	34,7	4.442	35,2	4.934	34,0	4.740	33,7	4.142	30,3	4.221	31,6	3.874	31,3	3.930	29,0	54.269	33,8
Europa occidental	150	2,3	219	2,7	268	2,9	259	2,7	309	2,9	327	3,0	343	3,0	407	3,2	474	3,3	432	3,1	421	3,1	466	3,5	398	3,2	386	2,8	4.859	3,0
Europa del Este	139	2,1	215	2,6	309	3,3	394	4,2	607	5,7	577	5,2	564	5,0	621	4,9	638	4,4	650	4,6	561	4,1	620	4,6	485	3,9	548	4,0	6.928	4,3
Latinoamérica	1.827	27,9	2.196	26,6	2.576	27,7	2.269	24,1	2.363	22,3	2.160	19,5	2.425	21,3	2.746	21,7	3.005	20,7	2.844	20,2	2.457	18,0	2.457	18,4	2.321	18,7	2.228	16,4	33.874	21,1
África subsahariana	80	1,2	275	3,3	335	3,6	334	3,5	339	3,2	345	3,1	324	2,8	386	3,1	493	3,4	477	3,4	348	2,5	319	2,4	314	2,5	381	2,8	4.750	3,0
Norte de África	63	1,0	69	0,8	101	1,1	108	1,1	148	1,4	141	1,3	173	1,5	165	1,3	177	1,2	173	1,2	170	1,2	186	1,4	175	1,4	181	1,3	2.030	1,3
Otros	47	0,7	77	0,9	75	0,8	85	0,9	104	1,0	141	1,3	126	1,1	117	0,9	147	1,0	164	1,2	185	1,4	173	1,3	181	1,5	206	1,5	1.828	1,1
<b>Total</b>	<b>8.813</b>	<b>100,0</b>	<b>8.842</b>	<b>100,0</b>	<b>9.291</b>	<b>100,0</b>	<b>9.431</b>	<b>100,0</b>	<b>10.629</b>	<b>100,0</b>	<b>11.076</b>	<b>100,0</b>	<b>11.414</b>	<b>100,0</b>	<b>12.643</b>	<b>100,0</b>	<b>14.509</b>	<b>100,0</b>	<b>14.086</b>	<b>100,0</b>	<b>13.655</b>	<b>100,0</b>	<b>13.407</b>	<b>100,0</b>	<b>12.453</b>	<b>100,0</b>	<b>13.585</b>	<b>100,0</b>	<b>163.834</b>	<b>100,0</b>

UDI: Usuario de drogas por vía intravenosa; HSH: Hombres que tienen relaciones sexuales con hombres

\*Nota: los porcentajes están calculados sobre el total de casos con información en cada variable



**Tabla 3. Características de las personas que se realizaron la prueba del VIH según año de realización de la prueba. Revisiones**

	2000		2001		2002		2003		2004		2005		2006		2007		2008		2009		2010		2011		2012		2013		Total	
	Revisión		Revisión		Revisión		Revisión		Revisión		Revisión		Revisión		Revisión		Revisión		Revisión		Revisión		Revisión		Revisión		Revisión		Revisión	
	N	(%)	N	(%)	N	(%)	N	(%)	N	(%)	N	(%)	N	(%)	N	(%)	N	(%)	N	(%)	N	(%)	N	(%)	N	(%)	N	(%)	N	(%)
<b>Sexo</b>																														
Hombre	2.531	56,5	2.486	51,5	2.766	48,2	2.862	49,9	3.209	50,6	3.615	52,1	3.806	53,9	4.250	54,7	4.784	57,7	5.035	60,0	5.267	63,5	5.312	65,1	5.362	68,4	5.660	66,4	56.945	57,9
Mujer	1.939	43,3	2.318	48,1	2.943	51,3	2.857	49,8	3.099	48,8	3.275	47,2	3.209	45,5	3.456	44,5	3.460	41,7	3.304	39,4	2.964	35,7	2.779	34,1	2.420	30,9	2.803	32,9	40.826	41,5
Transexual	9	0,2	19	0,4	30	0,5	18	0,3	36	0,6	45	0,6	43	0,6	67	0,9	51	0,6	52	0,6	62	0,7	66	0,8	56	0,7	61	0,7	615	0,6
<b>Grupos de edad (años)</b>																														
<20	67	1,5	87	1,8	95	1,7	68	1,2	96	1,5	78	1,1	83	1,2	104	1,3	111	1,3	116	1,4	94	1,1	94	1,2	86	1,1	126	1,5	1.305	1,3
20-24	705	15,8	762	15,8	906	15,8	829	14,5	857	13,5	884	12,8	817	11,6	879	11,3	915	11,0	858	10,2	828	10,0	734	9,0	719	9,2	732	8,6	11.425	11,6
25-29	1.042	23,3	1.154	23,9	1.384	24,1	1.342	23,4	1.539	24,3	1.649	23,8	1.665	23,6	1.821	23,4	1.849	22,3	1.807	21,5	1.630	19,7	1.499	18,4	1.407	17,9	1.543	18,1	21.331	21,7
30-34	1.122	25,1	1.191	24,7	1.314	22,9	1.323	23,1	1.465	23,2	1.567	22,6	1.640	23,2	1.768	22,7	1.895	22,8	1.920	22,9	1.939	23,4	1.884	23,1	1.822	23,2	1.752	20,6	22.602	23,0
35-39	764	17,1	818	17,0	1.026	17,9	1.066	18,6	1.120	17,7	1.263	18,2	1.341	19,0	1.387	17,8	1.480	17,8	1.565	18,7	1.557	18,8	1.516	18,6	1.470	18,8	1.639	19,2	18.012	18,3
40-44	406	9,1	398	8,3	529	9,2	557	9,7	660	10,4	767	11,1	774	11,0	928	11,9	1.018	12,3	1.036	12,3	1.081	13,0	1.089	13,4	1.047	13,4	1.185	13,9	11.475	11,7
45-49	193	4,3	219	4,5	254	4,4	293	5,1	303	4,8	391	5,6	383	5,4	466	6,0	509	6,1	547	6,5	620	7,5	715	8,8	654	8,3	767	9,0	6.314	6,4
>=50	177	4,0	194	4,0	229	4,0	255	4,4	285	4,5	334	4,8	354	5,0	420	5,4	518	6,2	542	6,5	544	6,6	625	7,7	634	8,1	780	9,2	5.891	6,0
<b>Mecanismo de transmisión (excluyentes)</b>																														
UDI o exUDI	475	10,6	364	7,5	367	6,4	285	5,0	277	4,4	262	3,8	221	3,1	173	2,2	195	2,4	198	2,4	153	1,8	135	1,7	98	1,2	94	1,1	3.297	3,4
HSH	1.269	28,3	1.354	28,1	1.539	26,8	1.600	27,9	1.841	29,0	2.090	30,1	2.239	31,7	2.597	33,4	2.908	35,1	3.056	36,4	3.270	39,4	3.290	40,3	3.472	44,3	3.674	43,1	34.199	34,8
Mujeres que ejercen prostitución	1.174	26,2	1.527	31,7	2.027	35,3	2.014	35,1	2.145	33,8	2.255	32,5	2.176	30,8	2.254	29,0	2.123	25,6	1.900	22,6	1.577	19,0	1.400	17,2	1.112	14,2	1.314	15,4	24.998	25,4
HSH que ejercen prostitución	44	1,0	40	0,8	66	1,2	59	1,0	72	1,1	91	1,3	95	1,3	122	1,6	106	1,3	151	1,8	125	1,5	117	1,4	114	1,5	120	1,4	1.322	1,3
Hombres heterosexuales	760	17,0	732	15,2	838	14,6	921	16,1	1.035	16,3	1.168	16,8	1.229	17,4	1.382	17,8	1.563	18,8	1.655	19,7	1.719	20,7	1.698	20,8	1.676	21,4	1.792	21,0	18.168	18,5
Mujeres heterosexuales	608	13,6	655	13,6	739	12,9	732	12,8	834	13,1	888	12,8	936	13,3	1.092	14,0	1.214	14,6	1.181	14,1	1.292	15,6	1.257	15,4	1.212	15,5	1.392	16,3	14.032	14,3
Otros	149	3,3	151	3,1	163	2,8	126	2,2	140	2,2	181	2,6	162	2,3	153	2,0	186	2,2	250	3,0	157	1,9	260	3,2	157	2,0	138	1,6	2.373	2,4
<b>País de origen</b>																														
España	1.876	72,7	3.120	66,4	3.477	60,6	3.393	59,2	3.696	58,4	4.019	58,0	4.124	58,5	4.512	58,2	5.025	60,6	5.120	61,1	5.377	64,8	5.398	66,2	5.248	67,0	5.623	66,1	60.008	62,3
Otras procedencias	706	27,3	1.581	33,6	2.261	39,4	2.337	40,8	2.630	41,6	2.909	42,0	2.922	41,5	3.237	41,8	3.269	39,4	3.264	38,9	2.915	35,2	2.759	33,8	2.587	33,0	2.890	33,9	36.267	37,7
Europa occidental	30	1,2	68	1,4	89	1,6	66	1,2	85	1,3	101	1,5	120	1,7	141	1,8	146	1,8	156	1,9	136	1,6	164	2,0	197	2,5	200	2,3	1.699	1,8
Europa del Este	36	1,4	72	1,5	126	2,2	145	2,5	235	3,7	302	4,4	273	3,9	314	4,1	334	4,0	321	3,8	292	3,5	272	3,3	252	3,2	311	3,7	3.285	3,4
Latinoamérica	571	22,1	1.308	27,8	1.839	32,0	1.912	33,4	2.069	32,7	2.182	31,5	2.225	31,6	2.457	31,7	2.442	29,4	2.455	29,3	2.161	26,1	2.009	24,6	1.790	22,8	2.040	24,0	27.460	28,5
África subsahariana	28	1,1	82	1,7	136	2,4	139	2,4	165	2,6	210	3,0	179	2,5	232	3,0	248	3,0	222	2,6	211	2,5	209	2,6	208	2,7	195	2,3	2.464	2,6
Norte de África	32	1,2	29	0,6	57	1,0	38	0,7	47	0,7	68	1,0	78	1,1	60	0,8	66	0,8	62	0,7	73	0,9	54	0,7	71	0,9	67	0,8	802	0,8
Otros	9	0,3	22	0,5	14	0,2	37	0,6	29	0,5	46	0,7	47	0,7	33	0,4	33	0,4	48	0,6	42	0,5	51	0,6	69	0,9	77	0,9	557	0,6
<b>Total</b>	<b>4.479</b>	<b>100,0</b>	<b>4.823</b>	<b>100,0</b>	<b>5.739</b>	<b>100,0</b>	<b>5.737</b>	<b>100,0</b>	<b>6.344</b>	<b>100,0</b>	<b>6.935</b>	<b>100,0</b>	<b>7.058</b>	<b>100,0</b>	<b>7.773</b>	<b>100,0</b>	<b>8.295</b>	<b>100,0</b>	<b>8.391</b>	<b>100,0</b>	<b>8.293</b>	<b>100,0</b>	<b>8.157</b>	<b>100,0</b>	<b>7.841</b>	<b>100,0</b>	<b>8.524</b>	<b>100,0</b>	<b>98.389</b>	<b>100,0</b>

UDI: Usuario de drogas por vía intravenosa; HSH: Hombres que tienen relaciones sexuales con hombres

\*Nota: los porcentajes están calculados sobre el total de casos con información en cada variable

## b) Descripción de las personas diagnosticadas de infección por el VIH

En total se diagnosticaron 6.570 infecciones por el VIH a lo largo del periodo. La distribución del número de diagnósticos por año y centro se muestra en la tabla 4.

**Tabla 4: Personas diagnosticadas de infección por el VIH según centro y año**

CENTRO	Año														TOTAL
	2000	2001	2002	2003	2004	2005	2006	2007	2008	2009	2010	2011	2012	2013	
Centro de ETS "Costa del Sol" de Málaga	3	8	8	-	-	-	-	-	-	-	-	-	-	-	19
Unidad de Promoción y Apoyo a la Salud de Málaga	0	0	0	0	8	8	7	10	13	14	20	34	20	30	164
Centro de ETS de Sevilla	16	12	13	21	29	12	25	33	36	47	44	54	44	56	442
Unidad de ETS, Hospital Monte Naranco de Oviedo	3	2	4	5	8	6	9	7	16	16	28	10	14	3	131
Unidad de ETS de Gijón	2	5	4	10	5	22	23	12	27	32	15	19	0	5	181
Vigilancia Epidem. COF La Cagiga. Santander	10	3	4	6	1	5	2	4	2	4	2	2	2	5	52
Centro Sanitario Sandoval, Madrid	132	127	121	133	132	182	166	205	271	218	306	273	258	290	2.814
Prevención ITS/SIDA. Instituto de Salud Pública. Ayto Madrid	16	13	17	13	16	17	21	24	23	26	28	22	29	25	290
U. Prev. y Educación Sanitaria sobre SIDA. Murcia	4	6	2	1	1	1	2	3	1	3	2	2	3	3	34
Consulta VIH. Comarca Araba-Osakidetza. Vitoria	1	1	2	4	1	4	4	2	2	2	2	2	1	3	31
Sº Enf. Infecciosas-Area ETS. H. de Basurto. Bilbao	14	9	6	12	8	8	5	8	18	41	32	31	12	9	213
Plan del SIDA del País Vasco. San Sebastian	10	5	6	7	3	6	7	7	10	16	4	7	4	1	93
Sº Epidemiología y Promoción de la Salud, Logroño	1	1	4	8	4	2	2	0	3	5	4	1	1	2	38
Unidad de Prevención del Sida y otras ITS, Castellón	44	36	18	17	10	10	11	11	14	14	9	18	17	10	239
Unidad de Prevención del Sida y otras ITS, Alicante	30	21	35	45	39	55	46	40	69	53	38	47	48	52	618
Unidad de Prevención del Sida y otras ITS, Valencia	83	70	59	61	75	75	70	103	106	102	86	121	95	105	1.211
<b>TOTAL</b>	<b>369</b>	<b>319</b>	<b>303</b>	<b>343</b>	<b>340</b>	<b>413</b>	<b>400</b>	<b>469</b>	<b>611</b>	<b>593</b>	<b>620</b>	<b>643</b>	<b>548</b>	<b>599</b>	<b>6.570</b>

En primera visita se diagnosticaron 4.638 personas. El número absoluto de nuevos diagnósticos en primeras visitas descendió entre 2000 y 2002 (desde 287 a 223), aumentando entre 2003 y 2013 (de 252 a 389). En las revisiones, esta cifra estaba estabilizada entre los años 2000 y 2004, y a partir de esa fecha se observa un incremento (desde 106 casos en 2005 a 210 en 2013) (Tablas 5 y 6).

El 82,1% (rango: 70,9-90,9%) de los casos diagnosticados en primera visita eran hombres, siendo este porcentaje en las revisiones del 91,0%. El grupo de edad más numeroso a lo largo del periodo tanto para las primeras visitas como para las revisiones fue el de 25-34 años (Tablas 5 y 6).

En primeras visitas, el mayor porcentaje de diagnósticos se produjo en los HSH y los UDI pero, mientras que en estos últimos el número de diagnósticos disminuyó desde 133 (46,3%) en el 2000 hasta 2 (0,5%) en el 2013 ( $p<0,05$ ), entre los HSH aumentó de 80 diagnósticos (27,9%) a 341 (74,1%) entre 2000 y 2010 ( $p<0,05$ ), manteniéndose estables a partir de 2011 (Tabla 5, figura 2).

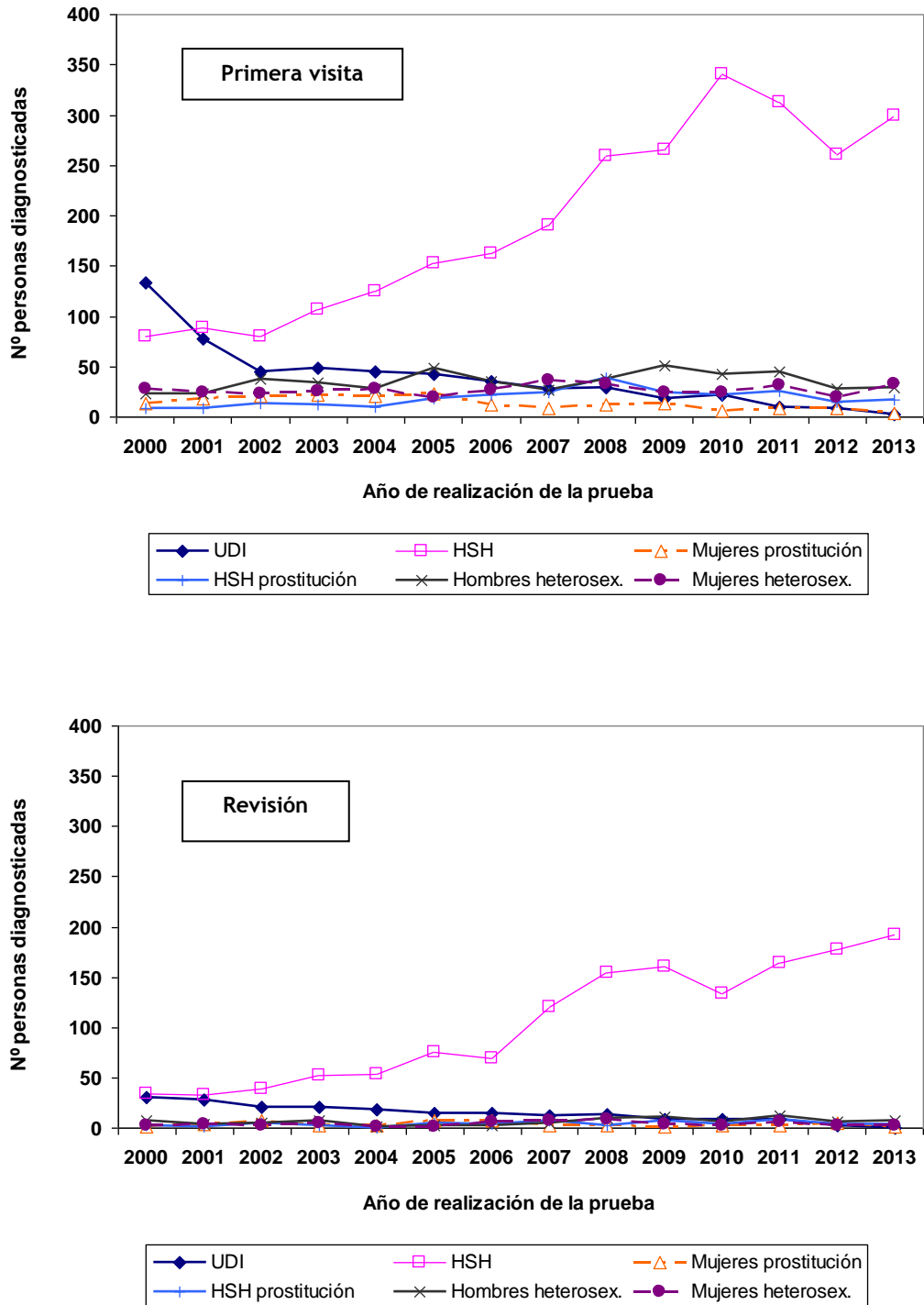
Estos dos subgrupos también son mayoritarios en las revisiones y se observa la misma tendencia, pasando de 31 (37,8%) diagnósticos en 2000 a 0 (0,0%) en 2013 entre los UDI y aumentando desde 34 (41,5%) diagnósticos a 192 (91,4%) en los HSH ( $p<0,05$ ) (Tabla 6, figura 2).

Las mujeres que ejercen la prostitución contabilizaron el 4,5% de los diagnósticos en primera visita en el año 2000 aumentando hasta el 9,4% en 2002, para luego descender hasta el 1,0% en 2013 ( $p<0,05$ ); en las revisiones pasaron del 1,2% al 0,5% de los diagnósticos entre 2000-2013 con oscilaciones en el periodo (Tablas 5 y 6).

Los hombres heterosexuales constituyeron el 8,0% de los diagnósticos en primera visita en el año 2000 aumentando hasta el 17,0% en 2002 ( $p<0,05$ ), y disminuyendo entre 2003-2013; en las mujeres heterosexuales se observa un descenso desde el 9,8% en 2000 al 8,5% en 2013 ( $p<0,05$ ). En cuanto a las revisiones, tanto en hombres como en mujeres heterosexuales se observan oscilaciones a lo largo del periodo (Tablas 5 y 6).

Entre los casos diagnosticados en primera visita, la proporción de personas de otros países aumentó desde un 21,3% en 2000 hasta un 48,3% en 2007 y se estabilizó a partir de 2008. En las revisiones se observan variaciones a lo largo del periodo. La región de procedencia mayoritaria entre los diagnosticados fue Latinoamérica (Tablas 5 y 6).

**Figura 2. Personas diagnosticadas de infección por VIH, según año de realización de la prueba, tipo de visita y mecanismo de transmisión**



\*UDI: Usuario de drogas por vía intravenosa; HSH: Hombres que tienen relaciones sexuales con hombres

**Tabla 5. Características de las personas diagnosticadas de infección por el VIH según año de realización de la prueba. Primera visita**

	2000		2001		2002		2003		2004		2005		2006		2007		2008		2009		2010		2011		2012		2013		Total	
	Primera visita		Primera visita		Primera visita		Primera visita		Primera visita		Primera visita		Primera visita		Primera visita		Primera visita		Primera visita		Primera visita		Primera visita		Primera visita		Primera visita		Primera visita	
	N	(%)	N	(%)	N	(%)	N	(%)	N	(%)	N	(%)	N	(%)	N	(%)	N	(%)	N	(%)	N	(%)	N	(%)	N	(%)	N	(%)	N	(%)
<b>Sexo</b>																														
Hombre	217	75,6	173	70,9	159	71,3	188	74,6	196	74,8	246	80,1	236	79,5	246	78,1	340	81,3	349	87,5	418	90,9	389	88,8	307	88,5	344	88,4	3.808	82,1
Mujer	70	24,4	68	27,9	55	24,7	59	23,4	58	22,1	50	16,3	50	16,8	53	16,8	57	13,6	39	9,8	36	7,8	44	10,0	32	9,2	39	10,0	710	15,3
Transexual	0	0,0	3	1,2	9	4,0	5	2,0	8	3,1	11	3,6	11	3,7	16	5,1	21	5,0	11	2,8	6	1,3	5	1,1	8	2,3	6	1,5	120	2,6
<b>Grupos de edad (años)</b>																														
<20	4	1,4	2	0,8	4	1,8	5	2,0	8	3,1	2	0,7	3	1,0	10	3,2	10	2,4	7	1,8	13	2,8	11	2,5	5	1,4	8	2,1	92	2,0
20-24	43	15,0	42	17,2	34	15,2	42	16,7	42	16,0	54	17,6	37	12,5	50	15,9	72	17,2	63	15,8	75	16,3	77	17,6	66	19,1	51	13,1	748	16,1
25-29	61	21,3	36	14,8	54	24,2	67	26,6	55	21,0	55	17,9	84	28,3	96	30,5	108	25,8	101	25,3	109	23,7	94	21,5	85	24,6	85	21,9	1.090	23,5
30-34	72	25,1	60	24,6	63	28,3	53	21,0	58	22,1	84	27,4	55	18,5	57	18,1	82	19,6	87	21,8	99	21,5	89	20,3	81	23,4	101	26,0	1.041	22,4
35-39	64	22,3	55	22,5	35	15,7	51	20,2	54	20,6	50	16,3	57	19,2	46	14,6	48	11,5	54	13,5	74	16,1	80	18,3	45	13,0	69	17,7	782	16,9
40-44	21	7,3	27	11,1	25	11,2	22	8,7	27	10,3	37	12,1	37	12,5	30	9,5	41	9,8	39	9,8	43	9,3	44	10,0	29	8,4	34	8,7	456	9,8
45-49	9	3,1	7	2,9	4	1,8	8	3,2	11	4,2	11	3,6	15	5,1	12	3,8	31	7,4	32	8,0	24	5,2	28	6,4	15	4,3	25	6,4	232	5,0
>=50	13	4,5	15	6,1	4	1,8	4	1,6	7	2,7	14	4,6	9	3,0	14	4,4	26	6,2	16	4,0	23	5,0	15	3,4	20	5,8	16	4,1	196	4,2
<b>Mecanismo de transmisión (excluyentes)</b>																														
UDI o exUDI	133	46,3	78	32,0	45	20,2	48	19,0	45	17,2	42	13,7	35	11,8	28	8,9	29	6,9	18	4,5	22	4,8	10	2,3	9	2,6	2	0,5	544	11,7
HSH	80	27,9	88	36,1	80	35,9	107	42,5	125	47,7	153	49,8	162	54,5	190	60,3	260	62,2	266	66,7	341	74,1	313	71,5	261	75,2	300	77,1	2.726	58,8
Mujeres que ejercen prostitución	13	4,5	18	7,4	21	9,4	22	8,7	21	8,0	23	7,5	12	4,0	9	2,9	12	2,9	13	3,3	6	1,3	9	2,1	9	2,6	4	1,0	192	4,1
HSH que ejercen prostitución	8	2,8	9	3,7	13	5,8	12	4,8	10	3,8	18	5,9	22	7,4	24	7,6	39	9,3	24	6,0	22	4,8	25	5,7	15	4,3	17	4,4	258	5,6
Hombres heterosexuales	23	8,0	23	9,4	38	17,0	34	13,5	28	10,7	48	15,6	35	11,8	27	8,6	38	9,1	51	12,8	42	9,1	45	10,3	28	8,1	29	7,5	489	10,5
Mujeres heterosexuales	28	9,8	24	9,8	23	10,3	26	10,3	28	10,7	20	6,5	27	9,1	36	11,4	33	7,9	24	6,0	24	5,2	31	7,1	20	5,8	33	8,5	377	8,1
Otros	2	0,7	4	1,6	3	1,3	3	1,2	5	1,9	3	1,0	4	1,3	1	0,3	7	1,7	3	0,8	3	0,7	5	1,1	5	1,4	4	1,0	52	1,1
<b>País de origen</b>																														
España	148	78,7	160	66,4	120	53,8	142	56,3	147	56,1	171	55,7	155	52,4	163	51,7	236	56,5	246	61,7	283	61,5	260	59,4	225	64,8	242	62,2	2.698	59,5
Otras procedencias	40	21,3	81	33,6	103	46,2	110	43,7	115	43,9	136	44,3	141	47,6	152	48,3	182	43,5	153	38,3	177	38,5	178	40,6	122	35,2	147	37,8	1.837	40,5
Europa occidental	6	3,2	11	4,6	4	1,8	12	4,8	11	4,2	13	4,2	8	2,7	8	2,5	12	2,9	11	2,8	16	3,5	20	4,6	12	3,5	15	3,9	159	3,5
Europa del Este	3	1,6	2	0,8	9	4,0	9	3,6	6	2,3	10	3,3	13	4,4	14	4,4	17	4,1	10	2,5	15	3,3	16	3,7	6	1,7	6	1,5	136	3,0
Latinoamérica	27	14,4	47	19,5	59	26,5	56	22,2	64	24,4	79	25,7	97	32,8	100	31,7	128	30,6	102	25,6	126	27,4	111	25,3	87	25,1	100	25,7	1.183	26,1
África subsahariana	4	2,1	18	7,5	26	11,7	26	10,3	25	9,5	24	7,8	13	4,4	24	7,6	21	5,0	21	5,3	14	3,0	23	5,3	9	2,6	19	4,9	267	5,9
Norte de África	0	0,0	2	0,8	5	2,2	5	2,0	6	2,3	6	2,0	6	2,0	3	1,0	2	0,5	5	1,3	3	0,7	4	0,9	3	0,9	2	0,5	52	1,1
Otros	0	0,0	1	0,4	0	0,0	2	0,8	3	1,1	4	1,3	4	1,4	3	1,0	2	0,5	4	1,0	3	0,7	4	0,9	5	1,4	5	1,3	40	0,9
<b>Total</b>	<b>287</b>	<b>100,0</b>	<b>244</b>	<b>100,0</b>	<b>223</b>	<b>100,0</b>	<b>252</b>	<b>100,0</b>	<b>262</b>	<b>100,0</b>	<b>307</b>	<b>100,0</b>	<b>297</b>	<b>100,0</b>	<b>315</b>	<b>100,0</b>	<b>418</b>	<b>100,0</b>	<b>399</b>	<b>100,0</b>	<b>460</b>	<b>100,0</b>	<b>438</b>	<b>100,0</b>	<b>347</b>	<b>100,0</b>	<b>389</b>	<b>100,0</b>	<b>4.638</b>	<b>100,0</b>

UDI: Usuario de drogas intravenosas; HSH: Hombres que tienen relaciones sexuales con hombres

\*Nota: los porcentajes están calculados sobre el total de casos con información en cada variable

**Tabla 6. Características de las personas diagnosticadas de infección por el VIH según año de realización de la prueba. Revisiones**

	2000		2001		2002		2003		2004		2005		2006		2007		2008		2009		2010		2011		2012		2013		Total	
	Revisión		Revisión		Revisión		Revisión		Revisión		Revisión		Revisión		Revisión		Revisión		Revisión		Revisión		Revisión		Revisión		Revisión		Revisión	
	N	(%)	N	(%)	N	(%)	N	(%)	N	(%)	N	(%)	N	(%)	N	(%)	N	(%)	N	(%)	N	(%)	N	(%)	N	(%)	N	(%)	N	(%)
<b>Sexo</b>																														
Hombre	67	81,7	61	81,3	64	80,0	78	85,7	69	88,5	92	86,8	87	84,5	138	89,6	180	93,3	183	94,3	155	96,9	188	91,7	191	95,0	205	97,6	1.758	91,0
Mujer	15	18,3	13	17,3	16	20,0	13	14,3	7	9,0	12	11,3	16	15,5	14	9,1	13	6,7	10	5,2	5	3,1	13	6,3	9	4,5	3	1,4	159	8,2
Transexual	0	0,0	1	1,3	0	0,0	0	0,0	2	2,6	2	1,9	0	0,0	2	1,3	0	0,0	1	0,5	0	0,0	4	2,0	1	0,5	2	1,0	15	0,8
<b>Grupos de edad (años)</b>																														
<20	0	0,0	1	1,3	0	0,0	0	0,0	2	2,6	1	0,9	0	0,0	0	0,0	2	1,0	5	2,6	3	1,9	0	0,0	0	0,0	1	0,5	15	0,8
20-24	2	2,4	5	6,7	8	10,0	7	7,7	5	6,4	9	8,5	6	5,8	9	5,8	25	13,0	16	8,2	13	8,1	20	9,8	29	14,4	20	9,5	174	9,0
25-29	27	32,9	17	22,7	21	26,3	23	25,3	15	19,2	21	19,8	22	21,4	42	27,3	37	19,2	42	21,6	39	24,4	47	22,9	39	19,4	46	21,9	438	22,7
30-34	19	23,2	27	36,0	18	22,5	23	25,3	17	21,8	34	32,1	27	26,2	35	22,7	41	21,2	54	27,8	36	22,5	47	22,9	44	21,9	54	25,7	476	24,6
35-39	18	22,0	17	22,7	19	23,8	18	19,8	24	30,8	22	20,8	28	27,2	40	26,0	45	23,3	32	16,5	36	22,5	33	16,1	36	17,9	39	18,6	407	21,1
40-44	6	7,3	4	5,3	9	11,3	12	13,2	11	14,1	14	13,2	13	12,6	15	9,7	20	10,4	27	13,9	14	8,8	30	14,6	19	9,5	29	13,8	223	11,5
45-49	2	2,4	2	2,7	3	3,8	6	6,6	4	5,1	2	1,9	6	5,8	9	5,8	14	7,3	10	5,2	15	9,4	24	11,7	25	12,4	12	5,7	134	6,9
>=50	8	9,8	2	2,7	2	2,5	2	2,2	0	0,0	3	2,8	1	1,0	4	2,6	9	4,7	8	4,1	4	2,5	4	2,0	9	4,5	9	4,3	65	3,4
<b>Mecanismo de transmisión (excluyentes)</b>																														
UDI o exUDI	31	37,8	28	37,3	21	26,3	21	23,1	18	23,1	15	14,2	15	14,6	12	7,8	13	6,7	9	4,6	9	5,6	8	3,9	2	1,0	0	0,0	202	10,5
HSH	34	41,5	33	44,0	39	48,8	52	57,1	53	67,9	75	70,8	69	67,0	120	77,9	154	79,8	161	83,0	134	83,8	164	80,0	177	88,1	192	91,4	1.457	75,4
Mujeres que ejercen prostitución	1	1,2	4	5,3	7	8,8	3	3,3	3	3,8	7	6,6	7	6,8	2	1,3	2	1,0	1	0,5	2	1,3	3	1,5	5	2,5	1	0,5	48	2,5
HSH que ejercen prostitución	3	3,7	1	1,3	5	6,3	3	3,3	0	0,0	5	4,7	4	3,9	7	4,5	3	1,6	7	3,6	4	2,5	8	3,9	4	2,0	4	1,9	58	3,0
Hombres heterosexuales	7	8,5	4	5,3	5	6,3	7	7,7	1	1,3	3	2,8	2	1,9	5	3,2	10	5,2	11	5,7	6	3,8	12	5,9	6	3,0	7	3,3	86	4,5
Mujeres heterosexuales	3	3,7	4	5,3	2	2,5	5	5,5	1	1,3	1	0,9	6	5,8	7	4,5	8	4,1	4	2,1	2	1,3	6	2,9	3	1,5	2	1,0	54	2,8
Otros	3	3,7	1	1,3	1	1,3	0	0,0	2	2,6	0	0,0	0	0,0	1	0,6	3	1,6	1	0,5	3	1,9	4	2,0	4	2,0	4	1,9	27	1,4
<b>País de origen</b>																														
España	34	85,0	69	93,2	59	73,8	73	82,0	57	74,0	81	77,1	74	71,8	105	68,2	149	77,2	144	74,2	110	68,8	158	77,1	155	77,1	158	75,2	1.426	75,6
Extranjero	6	15,0	5	6,8	21	26,3	16	18,0	20	26,0	24	22,9	29	28,2	49	31,8	44	22,8	50	25,8	50	31,3	47	22,9	46	22,9	52	24,8	459	24,4
Europa occidental	0	0,0	0	0,0	3	3,8	0	0,0	3	3,9	2	1,9	3	2,9	5	3,2	0	0,0	7	3,6	4	2,5	4	2,0	9	4,5	5	2,4	45	2,4
Europa del Este	0	0,0	0	0,0	2	2,5	0	0,0	2	2,6	3	2,9	2	1,9	1	0,6	4	2,1	5	2,6	8	5,0	6	2,9	3	1,5	3	1,4	39	2,1
Latinoamérica	5	12,5	5	6,8	10	12,5	13	14,6	12	15,6	17	16,2	20	19,4	40	26,0	31	16,1	36	18,6	34	21,3	33	16,1	28	13,9	37	17,6	321	17,0
Africa subsahariana	0	0,0	0	0,0	6	7,5	2	2,2	2	2,6	1	1,0	2	1,9	1	0,6	5	2,6	1	0,5	3	1,9	0	0,0	2	1,0	1	0,5	26	1,4
Norte de Africa	1	2,5	0	0,0	0	0,0	0	0,0	0	0,0	1	1,0	2	1,9	1	0,6	1	0,5	0	0,0	0	0,0	3	1,5	1	0,5	3	1,4	13	0,7
Otros	0	0,0	0	0,0	0	0,0	1	1,1	1	1,3	0	0,0	0	0,0	1	0,6	3	1,6	1	0,5	1	0,6	1	0,5	3	1,5	3	1,4	15	0,8
<b>Total</b>	<b>82</b>	<b>100,0</b>	<b>75</b>	<b>100,0</b>	<b>80</b>	<b>100,0</b>	<b>91</b>	<b>100,0</b>	<b>78</b>	<b>100,0</b>	<b>106</b>	<b>100,0</b>	<b>103</b>	<b>100,0</b>	<b>154</b>	<b>100,0</b>	<b>193</b>	<b>100,0</b>	<b>194</b>	<b>100,0</b>	<b>160</b>	<b>100,0</b>	<b>205</b>	<b>100,0</b>	<b>201</b>	<b>100,0</b>	<b>210</b>	<b>100,0</b>	<b>1.932</b>	<b>100,0</b>

UDI: Usuario de drogas intravenosas; HSH: Hombres que tienen relaciones sexuales con hombres

\*Nota: los porcentajes están calculados sobre el total de casos con información en cada variable

### c) Descripción de la prevalencia de infección por VIH

A lo largo del periodo la prevalencia global de infección por VIH en primeras visitas fue del 2,8%, superior al 2,0% hallada en las revisiones. En las primeras visitas la prevalencia osciló entre 3,3% en 2000 y 2,9% en 2013, sin observarse tendencia significativa en el periodo; en las revisiones, se aprecia una estabilización entre 2000 y 2006 seguida de un incremento a partir de esa fecha ( $p < 0,05$ ) (Tablas 7 y 8, figura 3).

En primeras visitas, los hombres han pasado de tener una prevalencia del 4,9% en el año 2000 al 4,2% en el 2013 y las mujeres del 1,6% al 0,7% en los mismos años, siendo estos descensos estadísticamente significativos. En las revisiones, la prevalencia en hombres se ha mantenido sin cambios entre 2000-2007, aumentando en 2008 para estabilizarse a niveles altos en los últimos años; en las mujeres se aprecia un descenso significativo en el periodo. En las personas transexuales la prevalencia presenta oscilaciones en el periodo (Tablas 7 y 8).

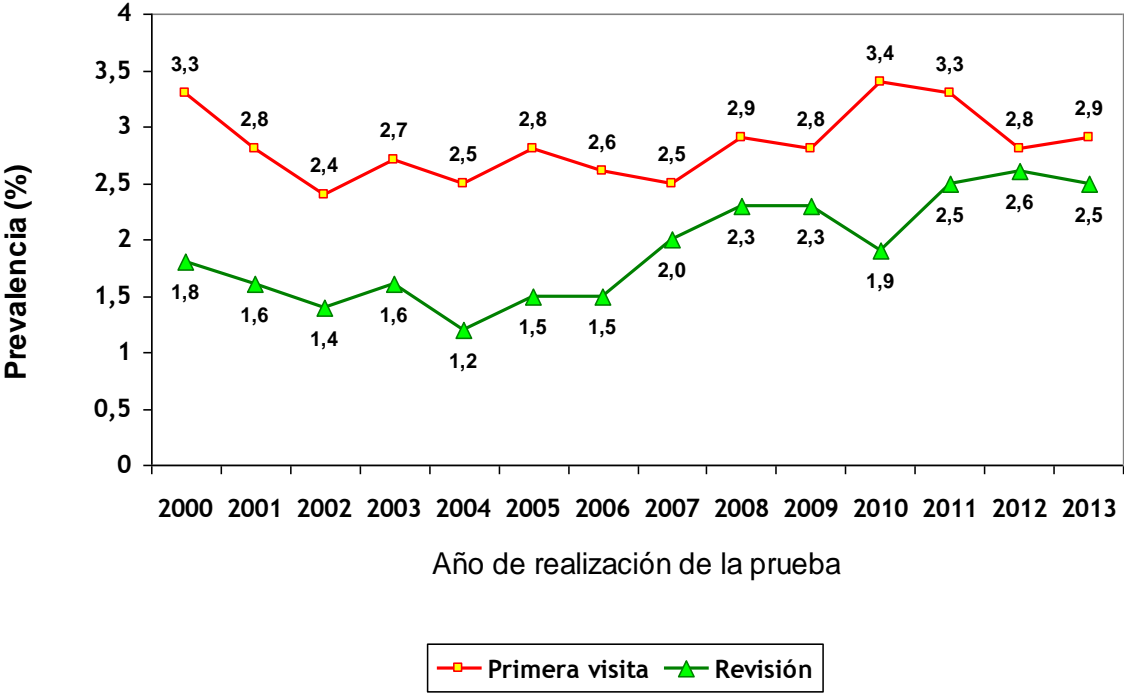
Las prevalencias más elevadas en primeras visitas se encontraron en UDI, manteniéndose estables entre 2000 y 2009 (desde el 19,6% hasta el 15,0%) para después observarse un descenso continuado hasta último año. En revisiones, las prevalencias para los UDI oscilaron entre el 6,5% del 2000 y el 5,9% del 2010 sin cambios significativos, para descender a partir de 2011 (Tablas 7 y 8).

Entre los HSH sin otras exposiciones de riesgo, la prevalencia en primera visita varió entre 7,0% en 2000 y 7,9 en 2006, aunque estos cambios no fueron significativos; a partir de 2007 se observa un incremento desde el 8,1% al 11,2% en 2013. En revisiones la prevalencia ha aumentado claramente en el periodo (desde 2,7 a 5,2%) ( $p < 0,05$ ). Asimismo, hay que destacar la elevada prevalencia en HSH que ejercen la prostitución: para el total del periodo, la prevalencia en primera visita fue del 20,5% y del 4,4% en revisiones (sin hallar tendencias estadísticamente significativas). El resto de subgrupos presentan prevalencias mucho más bajas, situándose en torno al 0,4-1,4% en las primeras visitas e inferiores al 1% en las revisiones; además se observa un descenso significativo para mujeres y hombres heterosexuales en las primeras visitas (Tablas 7 y 8).

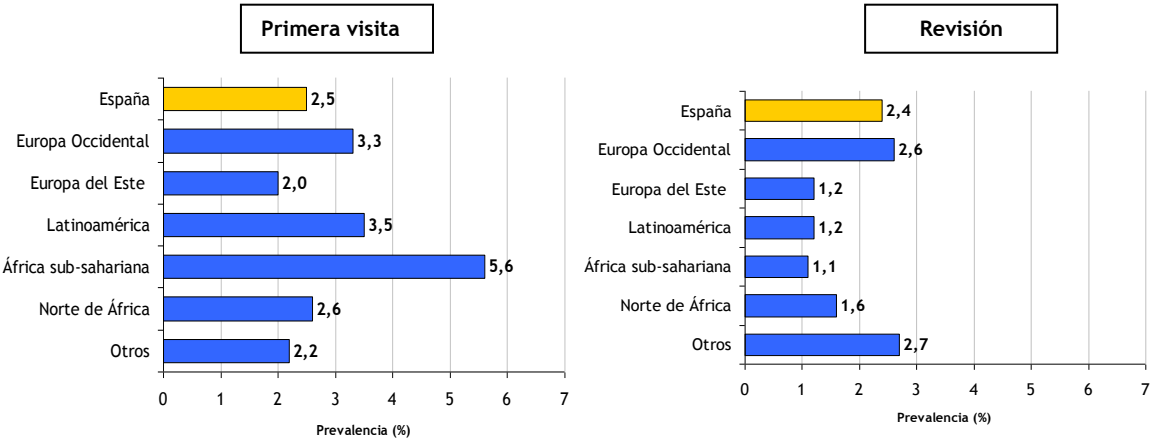
Entre las personas procedentes de otros países, la situación con respecto a los españoles es heterogénea. Para el total del periodo y en primeras visitas, los originarios de África Subsahariana y Latinoamérica tienen prevalencias significativamente más altas que las de los españoles, mientras que los europeos del Este tienen prevalencias menores ( $p < 0,05$ ); por el contrario, en revisiones las prevalencias más altas se dan en los españoles y en los europeos occidentales. Las prevalencias en revisiones en los españoles son

significativamente mayores que las de las personas originarias de Europa del Este, Latinoamérica y África Subsahariana ( $p < 0,05$ ) (Figura 4). En cuanto a la tendencia en la prevalencia, se observa un incremento de la prevalencia en los latinoamericanos tanto en primeras visitas como en revisiones (Tablas 7 y 8).

**Figura 3. Prevalencia (%) de VIH según año de realización de la prueba y tipo de visita, 2000-2013**



**Figura 4. Prevalencia (%) de VIH según región de origen y tipo de visita, 2000-2013**





**Tabla 7. Prevalencia (%) de VIH según año de realización de la prueba. Primera visita**

	2000	2001	2002	2003	2004	2005	2006	2007	2008	2009	2010	2011	2012	2013	TOTAL
	Primera visita	Primera visita	Primera visita	Primera visita	Primera visita	Primera visita	Primera visita	Primera visita	Primera visita	Primera visita	Primera visita	Primera visita	Primera visita	Primera visita	Primera visita
	%	%	%	%	%	%	%	%	%	%	%	%	%	%	%
<b>Sexo</b>															
Hombre	4,9	3,9	3,5	3,8	3,4	4,0	3,8	3,5	4,0	4,2	5,1	4,8	4,1	4,2	4,1
Mujer	1,6	1,6	1,2	1,3	1,2	1,0	1,0	1,0	1,0	0,7	0,7	0,8	0,6	0,7	1,0
Transexual	0,0	27,3	39,1	25,0	28,6	33,3	27,5	30,2	30,0	23,9	14,3	10,6	14,3	13,3	23,0
<b>Grupos de edad (años)</b>															
<20	0,8	0,5	0,9	1,1	1,7	0,4	0,5	1,6	1,4	1,0	2,0	1,7	0,8	1,2	1,2
20-24	1,8	1,8	1,4	1,8	1,7	2,1	1,4	1,7	2,3	2,2	2,7	2,9	2,8	1,9	2,0
25-29	2,7	1,6	2,2	2,6	1,9	1,9	2,7	2,8	2,9	2,9	3,3	3,0	3,0	2,9	2,6
30-34	4,9	3,6	3,9	3,1	3,0	4,0	2,7	2,5	2,8	3,1	3,5	3,3	3,2	3,8	3,3
35-39	6,2	5,4	3,2	5,2	4,1	3,9	4,2	3,1	2,8	3,1	4,4	4,4	2,7	3,6	3,9
40-44	4,1	4,5	3,9	3,5	3,7	4,7	4,6	3,3	4,0	3,7	3,9	4,0	2,8	3,0	3,8
45-49	3,2	2,6	1,5	2,3	2,7	2,8	3,4	2,7	5,4	5,2	3,9	4,4	2,4	3,4	3,5
>=50	4,4	4,6	1,3	1,0	1,4	2,7	2,0	2,6	3,8	2,3	3,1	2,0	2,7	1,8	2,5
<b>Mecanismo de transmisión (excluyentes)</b>															
UDI o exUDI	19,6	18,7	15,8	15,6	17,0	18,8	21,3	17,0	20,0	15,0	16,9	9,2	8,7	2,3	17,0
HSH	7,0	7,2	6,6	7,7	7,6	8,6	7,9	8,1	9,5	10,6	13,0	12,8	10,3	11,3	9,6
Mujeres que ejercen prostitución	0,6	0,9	0,9	1,1	1,1	1,4	0,7	0,5	0,8	0,9	0,5	0,8	0,9	0,4	0,9
HSH que ejercen prostitución	17,4	24,3	19,1	17,6	11,8	18,0	23,4	22,2	23,9	21,8	22,0	29,8	15,5	17,5	20,5
Hombres heterosexuales	1,0	0,9	1,3	1,1	0,8	1,3	0,9	0,6	0,7	0,9	0,8	0,9	0,6	0,6	0,8
Mujeres heterosexuales	1,4	1,2	1,1	1,1	1,0	0,7	0,8	1,0	0,8	0,6	0,6	0,8	0,5	0,8	0,8
Otros	0,3	0,9	0,8	1,1	1,3	0,7	1,1	0,2	1,6	0,7	0,9	1,2	1,5	1,3	0,9
<b>País de origen</b>															
España	3,5	3,1	2,1	2,4	2,2	2,3	2,1	2,0	2,5	2,6	3,0	2,8	2,6	2,5	2,5
Extranjero	1,7	2,7	2,8	3,2	3,0	3,7	3,6	3,4	3,7	3,2	4,3	4,2	3,1	3,7	3,4
Europa occidental	4,0	5,0	1,5	4,6	3,6	4,0	2,3	2,0	2,5	2,5	3,8	4,3	3,0	3,9	3,3
Europa del Este	2,2	0,9	2,9	2,3	1,0	1,7	2,3	2,3	2,7	1,5	2,7	2,6	1,2	1,1	2,0
Latinoamérica	1,5	2,1	2,3	2,5	2,7	3,7	4,0	3,6	4,3	3,6	5,1	4,5	3,7	4,5	3,5
África subsahariana	5,0	6,5	7,8	7,8	7,4	7,0	4,0	6,2	4,3	4,4	4,0	7,2	2,9	5,0	5,6
Norte de África	0,0	2,9	5,0	4,6	4,1	4,3	3,5	1,8	1,1	2,9	1,8	2,2	1,7	1,1	2,6
Otros	0,0	1,3	0,0	2,4	2,9	2,8	3,2	2,6	1,4	2,4	1,6	2,3	2,8	2,4	2,2
<b>TOTAL</b>	<b>3,3</b>	<b>2,8</b>	<b>2,4</b>	<b>2,7</b>	<b>2,5</b>	<b>2,8</b>	<b>2,6</b>	<b>2,5</b>	<b>2,9</b>	<b>2,8</b>	<b>3,4</b>	<b>3,3</b>	<b>2,8</b>	<b>2,9</b>	<b>2,8</b>

UDI: Usuario de drogas intravenosas; HSH: Hombres que tienen relaciones sexuales con hombres

Tabla 8. Prevalencia (%) de VIH según año de realización de la prueba. Revisiones

	2000	2001	2002	2003	2004	2005	2006	2007	2008	2009	2010	2011	2012	2013	TOTAL
	Revisión	Revisión	Revisión	Revisión	Revisión	Revisión	Revisión	Revisión	Revisión	Revisión	Revisión	Revisión	Revisión	Revisión	Revisión
	%	%	%	%	%	%	%	%	%	%	%	%	%	%	%
<b>Sexo</b>															
Hombre	2,6	2,5	2,3	2,7	2,2	2,5	2,3	3,2	3,8	3,6	2,9	3,5	3,6	3,6	3,1
Mujer	0,8	0,6	0,5	0,5	0,2	0,4	0,5	0,4	0,4	0,3	0,2	0,5	0,4	0,1	0,4
Transexual	0,0	5,3	0,0	0,0	5,6	4,4	0,0	3,0	0,0	1,9	0,0	6,1	1,8	3,3	2,4
<b>Grupos de edad (años)</b>															
<20	0,0	1,1	0,0	0,0	2,1	1,3	0,0	0,0	1,8	4,3	3,2	0,0	0,0	0,8	1,1
20-24	0,3	0,7	0,9	0,8	0,6	1,0	0,7	1,0	2,7	1,9	1,6	2,7	4,0	2,7	1,5
25-29	2,6	1,5	1,5	1,7	1,0	1,3	1,3	2,3	2,0	2,3	2,4	3,1	2,8	3,0	2,1
30-34	1,7	2,3	1,4	1,7	1,2	2,2	1,6	2,0	2,2	2,8	1,9	2,5	2,4	3,1	2,1
35-39	2,4	2,1	1,9	1,7	2,1	1,7	2,1	2,9	3,0	2,0	2,3	2,2	2,4	2,4	2,3
40-44	1,5	1,0	1,7	2,2	1,7	1,8	1,7	1,6	2,0	2,6	1,3	2,8	1,8	2,4	1,9
45-49	1,0	0,9	1,2	2,0	1,3	0,5	1,6	1,9	2,8	1,8	2,4	3,4	3,8	1,6	2,1
>=50	4,5	1,0	0,9	0,8	0,0	0,9	0,3	1,0	1,7	1,5	0,7	0,6	1,4	1,2	1,1
<b>Mecanismo de transmisión (excluyentes)</b>															
UDI o exJDI	6,5	7,7	5,7	7,4	6,5	5,7	6,8	6,9	6,7	4,5	5,9	5,9	2,0	0,0	6,1
HSH	2,7	2,4	2,5	3,3	2,9	3,6	3,1	4,6	5,3	5,3	4,1	5,0	5,1	5,2	4,3
Mujeres que ejercen prostitución	0,1	0,3	0,3	0,1	0,1	0,3	0,3	0,1	0,1	0,1	0,1	0,2	0,4	0,1	0,2
HSH que ejercen prostitución	6,8	2,5	7,6	5,1	0,0	5,5	4,2	5,7	2,8	4,6	3,2	6,8	3,5	3,3	4,4
Hombres heterosexuales	0,9	0,5	0,6	0,8	0,1	0,3	0,2	0,4	0,6	0,7	0,3	0,7	0,4	0,4	0,5
Mujeres heterosexuales	0,5	0,6	0,3	0,7	0,1	0,1	0,6	0,6	0,7	0,3	0,2	0,5	0,2	0,1	0,4
Otros	2,0	0,7	0,6	0,0	1,4	0,0	0,0	0,7	1,6	0,4	1,9	1,5	2,5	2,9	1,1
<b>País de origen</b>															
España	1,8	2,2	1,7	2,2	1,5	2,0	1,8	2,3	3,0	2,8	2,0	2,9	3,0	2,8	2,4
Extranjero	0,8	0,3	0,9	0,7	0,8	0,8	1,0	1,5	1,3	1,5	1,7	1,7	1,8	1,8	1,3
Europa occidental	0,0	0,0	3,4	0,0	3,5	2,0	2,5	3,5	0,0	4,5	2,9	2,4	4,6	2,5	2,6
Europa del Este	0,0	0,0	1,6	0,0	0,9	1,0	0,7	0,3	1,2	1,6	2,7	2,2	1,2	1,0	1,2
Latinoamérica	0,9	0,4	0,5	0,7	0,6	0,8	0,9	1,6	1,3	1,5	1,6	1,6	1,6	1,8	1,2
África subsahariana	0,0	0,0	4,4	1,4	1,2	0,5	1,1	0,4	2,0	0,5	1,4	0,0	1,0	0,5	1,1
Norte de África	3,1	0,0	0,0	0,0	0,0	1,5	2,6	1,7	1,5	0,0	0,0	5,6	1,4	4,5	1,6
Otros	0,0	0,0	0,0	2,7	3,4	0,0	0,0	3,0	9,1	2,1	2,4	2,0	4,3	3,9	2,7
<b>Total</b>	<b>1,8</b>	<b>1,6</b>	<b>1,4</b>	<b>1,6</b>	<b>1,2</b>	<b>1,5</b>	<b>1,5</b>	<b>2,0</b>	<b>2,3</b>	<b>2,3</b>	<b>1,9</b>	<b>2,5</b>	<b>2,6</b>	<b>2,5</b>	<b>2,0</b>

UDI: Usuario de drogas intravenosas; HSH: Hombres que tienen relaciones sexuales con hombres

## CONCLUSIONES

- ⌘ Las solicitudes de la prueba de VIH aumentan a lo largo del periodo, tanto en primera visita como en revisiones.
- ⌘ En primera visita, la mayoría de las solicitudes de la prueba del VIH se producen en hombres y mujeres heterosexuales, mientras que en las revisiones en HSH.
- ⌘ Se observa un incremento en el número de solicitudes de la prueba en HSH tanto en primeras visitas como en revisiones. Por el contrario, la solicitud de la prueba por parte de los UDI desciende a lo largo del periodo.
- ⌘ Más de la tercera parte de las personas que solicitaron la prueba en estos centros, tanto en primeras visitas como en revisiones, eran originarias de otros países. La región de origen más frecuente es Latinoamérica.
- ⌘ En primeras visitas, el número absoluto de diagnósticos de infección por VIH descendió de 2000 a 2002, aumentando a partir de 2003. En las revisiones el incremento se observa a partir del año 2005.
- ⌘ Entre las personas diagnosticadas de infección por VIH, los HSH ha sido los mayoritarios a lo largo del periodo de estudio, con porcentajes del 58,8% sobre el total de diagnósticos en primera visita y del 75,4% en revisiones.
- ⌘ La prevalencia en primera visita ha sido mayor que en revisiones. En primeras visitas la prevalencia oscila entre 2,4% y 3,4% sin observarse una tendencia significativa en el periodo. En las revisiones la prevalencia oscila entre 1,2% y 2,6%, y se aprecia un incremento a partir del 2006.
- ⌘ Tanto en primeras visitas como en revisiones, las mayores prevalencias en el periodo 2000-2013 se han detectado entre UDI. Además, destaca la elevada prevalencia en los trabajadores sexuales HSH y el resto de HSH.
- ⌘ La prevalencia de VIH muestra una tendencia descendente en UDI a partir de 2010 en primeras visitas y de 2011 en revisiones. En hombres y mujeres heterosexuales también desciende (solo en primeras visitas), mientras que se observa una tendencia ascendente en HSH en primera visita a partir de 2007 y en revisiones entre 2000-2013. Para el resto, independientemente del tipo de visita, no se observan cambios significativos.
- ⌘ Las personas originarias de África Subsahariana y de Latinoamérica tuvieron prevalencias de VIH mayores que los españoles en primeras visitas, mientras que en revisiones éstos presentaron prevalencias significativamente más elevadas que las de los latinoamericanos, europeos del Este y africanos subsaharianos.
- ⌘ Los resultados obtenidos en este estudio reflejan la situación epidemiológica de las personas que acuden para diagnóstico a centros específicos de diagnóstico de VIH/ITS, por lo que no pueden considerarse representativos de lo que ocurre en otros segmentos de la población.

## GRUPO EPI-VIH

### Centro de ETS "Costa del Sol" de Málaga

M<sup>a</sup> Victoria Aguanell Marfil  
Francisco Montiel Alcántara  
Antonio Manuel Burgos del Pino

### Unidad de Promoción y Apoyo a la Salud (UPAS), Málaga

Blanca Martínez Sierra  
Miguel Ángel García Saso  
Laura Godoy Romero

### Centro de ETS de Sevilla

Isabel Pueyo Rodríguez  
Enrique Ruiz Fernández  
Cinta Redondo Veral  
Concepción Martínez Díaz de Argandoña  
Dolores Sánchez Molina

### Unidad de ETS, Hospital Monte Naranco, Oviedo

M<sup>a</sup> Luisa Junquera Llana  
Mar Cuesta Rodríguez  
Fernando Vázquez Valdés  
Francisco Carreño Alonso

### Unidad de ETS de Gijón

José Antonio Varela Uría  
Carmen López Sánchez  
Luis Otero Guerra  
Aurora Torreblanca

### Sección Vigilancia Epidemiológica. Servicio Salud Pública. Santander

Luis Javier Viloria Raymundo

### C.O.F. "La Cagiga" Santander

M<sup>a</sup> Concepción Fernández Patallo  
María de Vierna Pita  
Ana Estébanez Ortega  
Domingo Álvarez González  
Francisco del Río Cayón

### Centro Sanitario Sandoval, Servicio Madrileño de Salud, Comunidad de Madrid

Jorge del Romero Guerrero  
Carmen Rodríguez Martín  
Teresa Puerta López  
Petunia Clavo Escribano  
Sonsoles del Corral del Campo  
Blanca Menéndez Prieto  
Natividad Jerez Zamora  
Montserrat Raposo  
Marta Ruiz Fernández  
Mar Vera García

### Programa de Prevención del SIDA y ETS, Ayuntamiento de Madrid:

Francisco Javier Bru Gorraiz  
Concepción Colomo Gómez  
Alicia Comunión Artieda  
Pilar Chacon Hernández

### Unidad de Prevención y Educación Sanitaria sobre SIDA de Murcia

Fuensanta Gual  
Josefa Ballester Blasco  
José Joaquín Gutiérrez García  
Francisco Pérez Riquelme

### Consulta VIH. Ambulatorio Olaguibel. Comarca Araba-Osakidetza. Vitoria

Marian Azpiri

### Servicio de ETS-Enfermedades Infecciosas, Hospital de Basurto. Bilbao

M<sup>a</sup> del Mar Cámara Pérez  
Josefina López de Munain López  
M<sup>a</sup> Natividad Aparicio Basauri  
M<sup>a</sup> Antonia Aizpuru de Llanos

### Plan del SIDA del País Vasco. San Sebastián

Isabel Sanz Bereciartu  
Arantxa Arrillaga Arrizabalaga  
Xabier Camino Ortiz de Barrón

### Servicio de Epidemiología y Prevención Sanitaria de La Rioja.

Eva Martínez Ochoa  
Luis Metola Sacristán  
Carmen Quiñones Rubio  
Enrique Ramalle Gómara  
Valvanera Ibarra Cucalón  
José Antonio Oteo Revuelta

### Unidad de Prevención del Sida y otras ITS de Castellón

Josep Trullén Gas  
Angelina Fenosa Salillas  
Alicia Polo Esteve  
Esther Silvestre Silvestre

### Unidad de Prevención del Sida y otras ITS de Alicante

Josefina Belda Ibáñez  
Elisa Fernández García  
Trinidad Zafra Espinosa  
Teresa Esguevillas Martín  
Enrique Galán Rubio  
Ana Eva Díaz Jiménez

### Unidad de Prevención del Sida y otras ITS de Valencia

J. Ignacio Alastrué Loscos  
Concha Santos Rubio  
Amparo Juan Corrons  
Ángel Tomás López

### Centro Nacional de Epidemiología (Instituto de Salud Carlos III)/ Secretaría del Plan Nacional sobre Sida

Mercedes Díez Ruíz-Navarro  
Asunción Díaz Franco  
Silvia Galindo Carretero