

ENCUESTA NACIONAL DE SALUD ESPAÑA 2011/12

SERIE Informes monográficos

3

CALIDAD DE VIDA RELACIONADA CON LA SALUD EN ADULTOS: EQ-5D-5L



MINISTERIO
DE SANIDAD, SERVICIOS SOCIALES
E IGUALDAD



Directora General de Salud Pública, Calidad e Innovación

María Mercedes Vinuesa Sebastián

Subdirectora General de Información Sanitaria e Innovación

Mercedes Alfaro Latorre

Responsables del texto

Juan Manuel Cabasés Hita. Doctor en Economía. Catedrático de Economía Aplicada, Universidad Pública de Navarra. Director del Grupo de Investigación en Economía de la Salud de la Universidad Pública de Navarra. (Director)

Eduardo Sánchez Iriso. Doctor en Economía. Profesor Contratado Doctor, Universidad Pública de Navarra. Miembro del Grupo de Investigación en Economía de la Salud de la Universidad Pública de Navarra.

Andrea Ollo López. Doctora en Economía. Profesora Ayudante Doctora, Departamento de Gestión de Empresas. Universidad Pública de Navarra.

María Errea Rodríguez. Doctora en Economía. Miembro del Grupo de Investigación en Economía de la Salud de la Universidad Pública de Navarra.

Subdirección General de Información Sanitaria e Innovación

Mónica Suárez Cardona

Montse Neira León

Encuesta Nacional de Salud. España 2011/12

Serie Informes monográficos nº 3. Calidad de vida relacionada con la salud en adultos: EQ-5D-5L.

Ministerio de Sanidad, Servicios Sociales e Igualdad. Madrid 2014.

NIPO 680-14-081-9

Cita sugerida:

Ministerio de Sanidad, Servicios Sociales e Igualdad. Encuesta Nacional de Salud. España 2011/12. Calidad de vida relacionada con la salud en adultos: EQ-5D-5L. Serie Informes monográficos nº 3. Madrid: Ministerio de Sanidad, Servicios Sociales e Igualdad, 2014.

RESUMEN

Este informe monográfico presenta los resultados sobre la calidad de vida relacionada con la salud (CVRS) de la población adulta, obtenidos mediante el cuestionario EQ-5D-5L, que se incorporó a la Encuesta Nacional de Salud (ENSE) en 2011/12. La ENSE es un estudio periódico realizado desde 1987 por el Ministerio de Sanidad, Servicios Sociales e Igualdad, que desde 2003 se realiza con el Instituto Nacional de Estadística.

Los resultados de EQ-5D-5L proporcionan una norma poblacional para España, representativa para las comunidades autónomas. Constituye una referencia para realizar comparaciones entre grupos de pacientes y la población general, así como para hacer el seguimiento de la evolución de la salud de los pacientes y contribuir así a la obtención de medidas de efectividad para la evaluación económica de tecnologías sanitarias.

En el informe se describe la CVRS de la población española de 18 y más años, globalmente y para cada una de sus dimensiones (problemas de movilidad, autocuidado, actividades cotidianas, dolor o malestar y ansiedad o depresión), por categorías de edad y sexo, clase social basada en la ocupación, nivel educativo, país de origen y comunidad autónoma, medida por los problemas de salud en cada una de las dimensiones del EQ-5D, la Escala Visual Analógica (EVA), el índice EQ-5D, y el índice de severidad.

Los resultados más destacados de la ENSE 2011/12 fueron los siguientes:

Norma poblacional del EQ-5D

- Más del 80% de la población declara no tener problemas en ninguna de las dimensiones estudiadas, a excepción del dolor en el caso de las mujeres, que desciende al 67,8%. Dolor/malestar es la dimensión en la que ambos sexos declaran algún problema con mayor frecuencia (25,4%), seguida de ansiedad/depresión (15%). Las mujeres declaran más problemas de salud que los hombres en todas las dimensiones.
- Hay un gradiente de clase social en los problemas de salud declarados, siendo mayor el porcentaje de personas que declara problemas cuanto más baja es la clase social. Esta tendencia se produce en todas las dimensiones, y para ambos sexos, excepto en la dimensión ansiedad/depresión, en la que algunas categorías sociales intermedias declaran menos problemas que otras superiores en la escala social.
- Los extranjeros declaran menos problemas de salud que los españoles en todas las dimensiones en todos los grupos de edad y sexo.
- A medida que aumenta el nivel educativo se declaran menos problemas de salud.

- La puntuación media de la EVA es de 77,53, con un rango por edades desde 88,16 en el grupo de 18 a 24 años hasta 54,55 en el grupo de 85 y más años. Los valores decrecen sistemáticamente con la edad en ambos sexos. Los hombres puntúan más que las mujeres en todos los grupos de edad. Las puntuaciones de la EVA son inferiores en las personas de menor nivel educativo, especialmente en las mujeres.
- El valor medio del índice de salud de la población EQ-5D Index es de 0,916, con un rango por grupo de edad desde 0,976, para el grupo de 18-24 años, hasta 0,625 en el de mayores de 85 años, decreciendo sistemáticamente con la edad. Por sexo, las mujeres muestran un índice de salud menor que los hombres en todos los grupos de edad.
- El valor medio del complementario del índice de severidad (100 menos el índice de severidad) de la población es de 93,68, decreciendo sistemáticamente con la edad. Por sexo, las mujeres muestran valores menores que los hombres en todos los grupos de edad.

Resultados por comunidades autónomas

- La puntuación media de la EVA varía entre 74,37 y 81,80, que corresponden a Asturias y Comunidad de Madrid respectivamente. Baleares, Comunidad Valenciana, Extremadura y La Rioja se encuentran por encima de la media. Las comunidades autónomas con mayores (menores) puntuaciones en la EVA tienden a mostrar un menor (mayor) porcentaje de problemas en cada una de las dimensiones. La variabilidad entre las comunidades autónomas es notable.
- El EQ-5D Index en cada comunidad autónoma decrece con la edad. Este decrecimiento es similar en las distintas comunidades autónomas hasta llegar a los grupos de mayor edad, en los que la variabilidad es creciente.
- El Índice de severidad (IS) por comunidad autónoma presenta valores mayores que el EQ-5D Index y tiende a decrecer con la edad en todas las comunidades autónomas de manera similar a aquél.

Asociaciones entre la calidad de vida relacionada con la salud y las características sociodemográficas

- Los resultados según sexo muestran que las mujeres tienen una probabilidad algo mayor que los hombres de declarar problemas de salud, sea cual sea la dimensión del EQ-5D observada.
- Cuando se observan los *odds ratios* (OR) en función de la edad, las diferencias entre grupos de edad son más visibles que entre hombres y mujeres. Se observa claramente una tendencia, aumentando la probabilidad de declarar problemas de salud conforme aumenta la edad de los encuestados.

- Lo mismo ocurre con el nivel educativo y la clase social, observándose cómo conforme aumenta el nivel educativo o la clase social los valores estimados de los OR disminuyen. En general, los mayores valores de los OR se encuentran en las dimensiones de movilidad y auto-cuidado.
- En los resultados por CCAA no se observan grandes diferencias.

Análisis geográfico comparado

- En el análisis geográfico comparado las correlaciones entre los índices de salud utilizados y el PIBpc, la tasa de paro, el gasto sanitario público y el número de médicos por habitante muestran los signos esperados.
- Las comunidades autónomas con un mayor PIBpc poseen unos índices de salud autopercibida mejores y un porcentaje de problemas declarados inferior.
- La tasa de paro muestra una relación negativa con las tres variables (EVA, EQ-5D Index e IS) y positiva con el número de problemas de salud declarados.
- También el gasto sanitario público, total y per cápita, está negativamente relacionado con las variables de salud sintéticas, y positivamente con los problemas en cada dimensión.
- El número de médicos por habitante correlaciona positivamente con las variables sintéticas de salud y negativamente con los problemas de salud en todas las dimensiones.

Las enfermedades crónicas y el instrumento EQ-5D-5L

- En el caso de las enfermedades crónicas se ha aplicado el EQ-5D-5L a través de un modelo de regresión lineal multivariante. Se han estimado los valores medios asociados a cada una de las enfermedades crónicas en función de cómo afectan a las medidas de calidad de vida. Esto permite ordenar las enfermedades en función de los valores de CVRS obtenidos.
- El 73% de la población adulta padece alguna de las enfermedades o problemas de salud crónicos por las que se pregunta en la ENSE, y más del 50% tiene dos o más.
- Los problemas mentales (excluyendo depresión y ansiedad) y los ictus obtienen las peores valoraciones de calidad de vida, seguidos de la incontinencia urinaria, los trastornos musculoesqueléticos y la depresión.

Madrid, noviembre 2014

ÍNDICE

RESUMEN	3
ÍNDICE	7
INTRODUCCIÓN	9
El EQ-5D del Grupo EuroQol	9
Objetivos	12
MÉTODO	13
Datos	13
Descripción de variables y análisis	13
RESULTADOS	19
1. Norma poblacional del EQ-5D	19
2. Descripción de las variables por comunidad autónoma	27
3. <i>Odds ratios</i> basados en el EQ-5D	34
4. Análisis geográfico comparado de los datos del EQ-5D-5L	39
5. Una aplicación del EQ-5D-5L: el caso de las enfermedades crónicas	41
DISCUSIÓN Y CONCLUSIONES	45
REFERENCIAS	47
ÍNDICE DE TABLAS, FIGURAS Y CUADROS	49
ANEXO	53

INTRODUCCIÓN

El EQ-5D del Grupo EuroQol

El EQ-5D, desarrollado por el Grupo EuroQol (www.euroqol.org), es un instrumento genérico y estandarizado elaborado para describir y valorar la calidad de vida relacionada con la salud (CVRS). Genérico, porque no hace referencia a ninguna enfermedad específica. Estandarizado, porque con este instrumento se pretende valorar un conjunto estandarizado de estados de salud. El propósito original del EQ-5D es generar un índice cardinal de salud, lo cual tiene un considerable potencial para su uso en evaluación económica. Este índice ha sido recomendado para ser utilizado en análisis coste-utilidad de tecnologías sanitarias por el *National Institute for Health and Clinical Excellence* (NICE, <http://www.nice.org.uk/>). Además, el EQ-5D ha probado su utilidad como medida de salud de la población, pudiendo mostrar las diferencias entre comunidades o grupos de población de diferentes características socioeconómicas, tanto de los estados de salud como de la valoración que los individuos hacen de esos estados de salud. La inclusión del EQ-5D en las encuestas de salud poblacionales posibilita estas aplicaciones al permitir contar con una norma de referencia de la percepción de la salud de la población general^{1,2}.

El EQ-5D nació para tratar de ofrecer una medida de salud autopercebida que incorporase las preferencias individuales (utilidades) sobre los estados de salud y que sirviera como medida de efectividad en la evaluación económica de las tecnologías sanitarias y las políticas en materia de salud^{3,4}. De ahí la necesidad de obtener un número que, reflejando la calidad de vida asociada a la salud, fuera posible combinarlo con la cantidad de vida y poder ofrecer un valor de las ganancias en salud. Es posible así contar con una unidad de salud, el Año de Vida Ajustado por Calidad (AVAC) o, en su versión más conocida en inglés, *Quality Adjusted Life Year (QALY)*.

El instrumento EQ-5D consta de 2 partes - el sistema descriptivo EQ-5D y la Escala Visual Analógica (EVA). El sistema descriptivo EQ-5D comprende 5 dimensiones: movilidad, autocuidado, actividades habituales, dolor / malestar y ansiedad / depresión. En la EVA el individuo puntúa su salud entre dos extremos, 0 y 100, peor y mejor estado de salud imaginables.

El EQ-5D está disponible en dos versiones para adultos, con 3 niveles y 5 niveles de opciones de respuesta, EQ-5D-3L y EQ-5D-5L, respectivamente, y una versión juvenil, EQ-

5D-Y. El EQ-5D-3L se introdujo en 1990 y está disponible en más de 170 idiomas. El sistema descriptivo del EQ-5D-3L divide cada una de las 5 dimensiones en tres niveles de respuesta: ausencia de problema, algún problema, y problema extremo. Después de una extensa investigación y preparación, el Grupo EuroQol lanzó la versión EQ-5D-5L en 2009, con el objetivo de mejorar aún más la sensibilidad, solventar algunos problemas como los efectos techo, o concentración en el estado sano (ausencia de problemas en todas las dimensiones) de un gran porcentaje de entrevistados y aumentar el poder discriminatorio de la versión EQ-5D-3L existente, -un problema reconocido por muchos usuarios del mismo, especialmente en lo referente a cambios pequeños en estados de salud en la zona alta de la escala de valoración-, mediante la adición de 2 niveles en cada una de las dimensiones, pasando de 3 a 5 niveles⁵. El EQ-5D-5L ha mostrado ser una extensión válida del EQ-5D-3L que mejora las propiedades de medición, reduciendo el efecto techo al tiempo que mejora el poder discriminatorio⁶, y se encuentra disponible en más de 110 idiomas. Esta es la versión incorporada a la Encuesta Nacional de Salud 2011/12.

Algunas aplicaciones del EQ-5D

Índices de salud para la evaluación económica

El estado de salud se puede convertir en un índice sintético único mediante la aplicación de una fórmula que pondera cada uno de los niveles en cada dimensión. Cada estado de salud recibe un valor de acuerdo con un conjunto particular de pesos o conjuntos de valores que miden los estados de salud en una escala anclada en 1 = salud completa y 0 = muerte. El conjunto de valores o utilidades se basa en la valoración de estados de salud del EQ-5D a partir de muestras de población general. Muchos países cuentan con un índice de salud obtenido a partir de diferentes técnicas de medida de preferencias sobre los estados de salud del EQ-5D-3L. Recientemente, el grupo EuroQol ha desarrollado un protocolo de estudio de obtención de preferencias a partir de los resultados de una serie de estudios piloto llevados a cabo por equipos de investigación de todo el mundo para la obtención de utilidades de los estados de salud del EQ-5D-5L, que combina dos técnicas de medición de preferencias sobre estados de salud: Equivalencia Temporal (*Time Trade Off -TTO-*) y el método de Elección Discreta (*Discrete Choice -DC-*). Este protocolo común ha sido ya aplicado con carácter pionero en España a una muestra representativa de la población general⁷.

Los valores del índice EQ-5D (EQ-5D Index) se pueden utilizar en las estimaciones de los años de vida ajustados por calidad (AVAC) ya que el cálculo de los AVAC requiere valoraciones de todos los estados de salud relevantes en una escala (0,1). Mientras que los valores de índice EQ-5D (y los AVAC basados en él) se utilizan a menudo en la evaluación económica para contribuir al establecimiento de prioridades en la atención de la salud, los valores del índice EQ-5D son también útiles como índices individuales en los estudios clínicos, así como en encuestas de salud de la población. También pueden ser útiles en la provisión de información sobre la efectividad clínica en los procesos de autorización de los

medicamentos o procedimientos sanitarios y en los procesos de reinversión en tecnologías sanitarias.

El EQ-5D como medida de salud de la población

Incorporado a encuestas de salud, el EQ-5D proporciona datos poblacionales de referencia llamados normas poblacionales, para un determinado país o región. Estos datos pueden ser utilizados para comparar los perfiles de los pacientes con condiciones específicas de salud con datos de la persona promedio en la población general de la misma edad y / o sexo y otras variables sociodemográficas. El EQ-5D se incluye, entre otras, en las encuestas de salud realizadas en Canadá, Finlandia, el Reino Unido y los EE.UU. En España ha tenido un aceptable grado de aplicación a nivel regional en la Encuesta de Salud de Cataluña, Encuestas de Salud y de Condiciones de Vida de la Población de Navarra, además de en Asturias, Comunidad de Madrid, Comunidad Valenciana y Canarias y, recientemente, a escala nacional, en la Encuesta Nacional de Salud (ENSE) 2011/12.

Seguimiento del estado de salud de grupos de pacientes

Se utiliza en diferentes momentos en el tiempo, por ejemplo, derivación, admisión, alta, y seguimiento de pacientes ambulatorios, mediante la medición de cambios en el estado de salud de pacientes individuales y de grupos de pacientes. Esta aplicación comienza a ser una realidad en algunos países como el Reino Unido y previsiblemente será muy relevante en el futuro, pues hay un interés creciente en incorporar medidas del cambio en la salud referidas por los pacientes, conocidas como *PRO (Patient Reported Outcomes)* o Resultados Percibidos por los Pacientes (RPP), a la batería de indicadores clínicos de seguimiento de los pacientes para medir los resultados y la calidad de la atención sanitaria y realizar auditorías de la atención sanitaria⁸. Los RPP están llamados a ser una medida de resultados de la actividad sanitaria y servir a la gestión sanitaria.

El EQ-5D en la Encuesta Nacional de Salud (ENSE) 2011/12

En la ENSE 2011/12 se ha explorado por primera vez la CVRS de la población adulta mediante el cuestionario EQ-5D-5L. Esta incorporación permite obtener una norma poblacional para España, representativa además para las comunidades autónomas. Esto supone un gran avance en la medida de la salud percibida en España, puesto que utiliza un instrumento genérico de CVRS que tiene asociado un conjunto de valores para los estados de salud del EQ-5D, y sirve de referencia para poder realizar comparaciones con la salud de grupos de pacientes y para el seguimiento de los pacientes tras las intervenciones. Las múltiples variables sociodemográficas incluidas en la ENSE, así como las variables de estado de salud, hábitos de vida y utilización de los servicios sanitarios permiten, así mismo, el análisis pormenorizado de las relaciones entre dichas variables y la calidad de vida asociada a la salud, y el análisis de las desigualdades de salud por grupos sociales y geográficos.

Objetivos

El objetivo principal de este trabajo es la explotación y el análisis de los resultados del instrumento de calidad de vida asociada a la salud EQ-5D-5L (descriptivo y Escala Visual Analógica, -EVA-) incorporado por primera vez a la Encuesta Nacional de Salud de España (ENSE 2011-12), a partir de los microdatos publicados por el MSSSI/INE. Este objetivo se concreta en los siguientes objetivos secundarios.

1. Ofrecer una norma poblacional de la salud autopercibida de la población adulta española por categorías de edad (según los grupos de edad de la ENSE) y sexo, clase social ocupacional, nivel educativo, país de origen y comunidad autónoma, para la Escala Visual Analógica (EVA), las 5 dimensiones, el índice de severidad y el índice EQ-5D. Para este último se utiliza el conjunto de valores del EQ-5D-5L obtenido para España⁷. Estas normas del EQ-5D servirán, además, como datos de referencia para comparar la salud percibida de los pacientes con enfermedades específicas y para evaluar la carga de la enfermedad.
2. Realizar una comparación por comunidades autónomas de la salud autopercibida, a través de la EVA, los problemas en cada una de las 5 dimensiones, el índice de salud y el índice de severidad. Para explorar las razones de las diferencias regionales en los datos del EQ-5D (problemas en las 5 dimensiones y EVA) se analizan las correlaciones entre esas variables a nivel regional y variables macroeconómicas representativas del nivel de vida y del sistema sanitario: Producto Interior Bruto (PIB), tasa de desempleo, Gasto Sanitario Público en porcentaje del PIB, Gasto Sanitario Público per cápita y recursos humanos sanitarios (médicos por 1000 habitantes).
3. Realizar un análisis sociodemográfico siguiendo dos procedimientos distintos. Además, mediante regresión logística se calculan *odds ratios* ajustados por edad para los problemas declarados en cada dimensión por grupos de edad, sexo, nivel educativo, clase social ocupacional y comunidad autónoma.
4. Llevar a cabo análisis adicionales para otras variables de la ENSE cuya relación con la calidad de vida autopercibida se considera relevante. Se ha seleccionado el análisis de la relación entre la percepción de salud y los problemas crónicos declarados por los entrevistados.

MÉTODO

Datos

La Encuesta Nacional de Salud de España (ENSE), realizada conjuntamente por el Ministerio de Sanidad, Servicios Sociales e Igualdad y el Instituto Nacional de Estadística (MSSSI/INE), se hace sobre una muestra representativa de la población no institucionalizada residente en España y se eleva a valores poblacionales. La encuesta es domiciliaria, administrada por entrevistador y con ayuda de ordenador. La entrevista es personal en el caso de las personas adultas. Se realizaron 26.502 entrevistas, entre julio de 2011 y junio de 2012. En este trabajo se utiliza la muestra de adultos de la ENSE acotada a la población de 18 y más años (N=20 587). La metodología se puede consultar en www.msssi.gob.es/estadEstudios/estadisticas/encuestaNacional/ense.htm.

La ENSE utiliza un diseño muestral trietápico estratificado: secciones censales (2000) en la primera etapa, viviendas familiares principales (24 000) en la segunda, y, dentro de ellas, los hogares que tienen su residencia habitual en ella, en los que se selecciona un adulto para cumplimentar el cuestionario individual. La muestra es representativa a nivel nacional y también a nivel de comunidad autónoma para las principales variables. En el documento de metodología de la ENSE se describen en detalle el procedimiento de selección de la muestra y los estimadores de ponderación utilizados para considerar las características de la población, así como las variables sociodemográficas de edad, sexo, nivel de estudios (8 niveles), nacionalidad y estado civil y las variables socioeconómicas de situación en relación con la actividad económica. En nuestro estudio se han aplicado los factores de elevación en cada unidad de análisis especificados en la metodología de la ENSE.

Descripción de variables y análisis

El cuestionario EQ-5D-5L es un cuestionario auto-administrado que consta de dos partes, el sistema descriptivo y la Escala Visual Analógica (EVA).

El sistema descriptivo EQ-5D-5L. En la primera parte del cuestionario se describe el estado de salud actual de los individuos a través de cinco dimensiones: movilidad, auto-cuidado, actividades cotidianas, dolor/malestar y ansiedad/depresión. Cada una de estas

dimensiones tiene cinco respuestas posibles o niveles de gravedad: sin problemas (1), problemas leves (2), problemas moderados (3), problemas graves (4) y problemas extremos /imposibilidad (5). Cada entrevistado señala el nivel que mejor refleja su estado para cada una de las cinco dimensiones con lo que su estado de salud queda descrito por cinco dígitos que toman valores del 1 al 5, siendo el estado de salud 11111 considerado a priori el mejor estado de salud y el 55555 el peor estado de salud. La combinación de dichos niveles en cada dimensión define un total de 3125 (5^5) estados de salud.

Como los datos del EQ-5D no son continuos, sino ordinales, la información se presenta en términos del porcentaje de la población que declara problemas de salud por niveles en cada dimensión, por grupos de edad, sexo y categorías socioeconómicas como la clase social basada en la ocupación y el nivel de estudios. Además, en las encuestas a la población general el número de personas que declara problemas es normalmente bajo, por lo que es frecuente agregar los niveles de salud en dos categorías, “no problema” y “problema”. En este trabajo, los comentarios seguirán en ocasiones esta agregación, aunque las tablas se presentan desagregadas por niveles de severidad.

La Escala Visual Analógica (EVA). En la segunda parte del cuestionario se pide al entrevistado que evalúe su estado de salud actual mediante una escala milimetrada (similar a un termómetro) de 20cms con los puntos de los extremos etiquetados, donde en la parte superior aparece “el mejor estado de salud que Vd. pueda imaginar” que toma el valor 100 y en la parte inferior “el peor estado de salud que Vd. pueda imaginar” que toma el valor 0. La incorporación de nuevas formas de pasar el cuestionario (CAPI, web, etc.) han relajado la exigencia de la longitud de la escala sin pérdida de validez de la misma, como ocurre en el caso de la ENSE.

El Índice EQ-5D-5L (EQ-5D Index). El índice de salud se obtiene mediante técnicas de medición de preferencias sobre estados de salud del EQ-5D que consisten en ejercicios individuales de elección entre un conjunto de pares de estados de salud del EQ-5D hipotéticos, tras los que, mediante un modelo de regresión, se muestra la relación lineal entre el valor (utilidad o índice) y variables *dummies* correspondientes a los distintos niveles de cada una de las dimensiones. De este modo, cada uno de los 3.125 estados de salud del EQ-5D-5L recibe un valor en la escala (0, 1), siendo 0 el valor de referencia, asignado a la muerte y 1 el de la salud perfecta. Caben estados de salud peores que la muerte, que son valorados negativamente.

Existen dos índices calculados para el EQ-5D-5L que pueden ser utilizados en España. El primero, obtenido a partir de los índices existentes para el instrumento EQ-5D-3L, mediante un enfoque de *mapping* que estima las relaciones entre las respuestas a ambas versiones y convierte las respuestas al EQ-5D-5L al EQ-5D-3L, lo que permite derivar un índice a partir de los existentes para el EQ-5D-3L. El objetivo de este método es contar con un índice provisional mientras se desarrolla un índice directamente para el EQ-5D-5L. España es uno de los países que tienen desarrollado dicho índice (<http://www.euroqol.org/about-eq-5d/valuation-of-eq-5d/eq-5d-5l-value-sets.html#c655>) a partir de los valores del EQ-5D-3L⁹. El segundo, que es el utilizado en este trabajo, es el

conjunto de valores de los estados de salud del EQ-5D-5L obtenido recientemente para España, que combina en un modelo híbrido dos técnicas de medición de preferencias sobre estados de salud, la Equivalencia Temporal Compuesta (*Composite Time Trade Off, C-TTO*) y el método de Elección Discreta (*Discrete Choice Experiments, DCE*), siguiendo la tecnología de valoración desarrollada por el grupo EuroQol (*EuroQol Valuation Technology, EQ-VT*). El índice toma valores entre 1 (estado de salud 11111) y -0,225 (estado de salud 55555)^{7,10}.

El Índice de Severidad (IS). También conocido como *Sum Score*, se obtiene sumando los dígitos correspondientes a los niveles de las 5 dimensiones en cada estado de salud. Así, por ejemplo, el estado 12345 suma 15. Para convertir esta suma en un índice, se resta 5 a la suma, lo que da un rango de valores entre 0 y 20 (estados 11111 y 55555, respectivamente) y se multiplica por 5, lo que produce, para cada estado de salud, un Índice de Severidad (IS) (0,100), donde 0 significa la total ausencia de problema de salud y 100 el mayor grado de severidad.

$$IS = (\sum s_{ij} - 5) \cdot 5$$

siendo s_{ij} los niveles de severidad j ($j= 1, 2, 3, 4, 5$) de cada una de las dimensiones i ($i= 1, 2, 3, 4, 5$). A efectos de comparación con el EQ-5D Index, cuyo valor es mayor para estados de salud mejores, en nuestro estudio transformaremos el IS en un índice de salud, restando de 100 el IS ($100 - IS$).

Variables para el análisis por comunidades autónomas

La explicación de las diferencias regionales en los datos del EQ-5D se explora analizando la correlación entre los datos del EQ-5D por comunidad autónoma (EVA, EQ-5D Index e IS) y variables que tratan de captar los niveles de vida y el sistema sanitario. Las variables económicas seleccionadas son el PIB regional per cápita y la tasa de desempleo. Las variables sanitarias utilizadas son el gasto sanitario público, total y per cápita, y el número de médicos por 1000 habitantes. Toda la información de estas variables ha sido obtenida de las bases de datos proporcionadas por el Instituto Nacional de Estadística y el Ministerio de Sanidad, Servicios Sociales e Igualdad. Las correlaciones se calculan usando test no paramétricos (*Spearman rank correlations*), debido a que los datos de las variables anteriormente citadas son agregados por comunidad o ciudad autónoma, lo que implica disponer de una muestra de solo 19 observaciones.

Odds ratios basadas en el EQ-5D

Se analiza la asociación entre cada una de las cinco dimensiones del EQ-5D y distintas variables sociodemográficas. Se calculan *odds ratios* para los problemas declarados en

cada dimensión por grupos de edad, sexo, clase social y nivel de estudios, en la muestra total y en cada comunidad autónoma.

Variables para el análisis sociodemográfico

La variable *clase social de la persona de referencia* tiene las siguientes categorías:

- I. Directores/as y gerentes de establecimientos de 10 o más asalariados/as y profesionales tradicionalmente asociados/as a licenciaturas universitarias.
- II. Directores/as y gerentes de establecimientos de menos de 10 asalariados/as, profesionales tradicionalmente asociados/ as a diplomaturas universitarias y otros/as profesionales de apoyo técnico. Deportistas y artistas.
- III. Ocupaciones intermedias y trabajadores/as por cuenta propia.
- IV. Supervisores/as y trabajadores/as en ocupaciones técnicas cualificadas.
- V. Trabajadores/as cualificados/as del sector primario y otros/as trabajadores/as semi-cualificados/as.
- VI. Trabajadores no cualificados.

A lo largo del informe se empleará dicha clasificación para referirse a las distintas subcategorías.

Así mismo, la variable *educación* tiene las siguientes categorías:

- No sabe leer o escribir
- Educación primaria incompleta
- Educación primaria completa
- Educación secundaria primera etapa
- Estudios de bachillerato, enseñanzas profesionales
- Estudios universitarios o equivalentes

El caso de las enfermedades crónicas diagnosticadas

Para ahondar en el potencial del instrumento EQ-5D 5L se presenta un caso particular de explotación de las variables anteriormente descritas EVA, EQ-5D Index e IS. El objetivo principal es obtener una ordenación de las enfermedades crónicas en función de la calidad de vida relacionada con la salud. El análisis del número de enfermedades crónicas se realiza frecuentemente en función de un agregado cardinal sin tener en cuenta que algunas enfermedades repercuten de forma distinta en la salud de los individuos.

Relaciones entre la salud percibida y las enfermedades crónicas. El modelo lineal general obtiene una tabla de valores de cómo afectan a la EVA, EQ-5D Index e IS cada enfermedad y combinaciones de las mismas: Así, para la EVA:

$$EVA_i = \beta_0 + TA_i\beta_1 + IM_i\beta_2 + EC_i\beta_3 + VP_i\beta_4 + \dots + XX_{30i}\beta_{30} + u_i$$

Donde TA (Tensión alta), IM (infarto agudo de miocardio), EC (otras enfermedades del corazón), VP (varices en las piernas), AAR (Artrosis, artritis o reumatismo), DEC (Dolor de espalda crónico cervical), DEL (Dolor de espalda crónico lumbar), AC (Alergia crónica), AS (Asma), EPOC (Bronquitis crónica, enfisema, EPOC), DIA (Diabetes), ULC (Úlcera de estómago o duodeno), IU (Incontinencia urinaria), CA (Colesterol alto), CAT (Cataratas), PIE (Problemas crónicos de piel), EST (Estreñimiento crónico), HEP (Cirrosis, disfunción hepática), DEP (Depresión crónica) ANS (Ansiedad crónica), OMEN (Otros problemas mentales), EMB (Embolia, infarto cerebral, hemorragia cerebral), CAB (Migraña o dolor de cabeza frecuente), HEM (Hemorroides), TM (Tumores malignos), OSTE (Osteoporosis), TIR (Problemas de tiroides), PROS (Problemas de próstata), MENO (Problemas del periodo menopáusico), ACI (Lesiones o defectos permanentes causados por un accidente), son las variables de enfermedades crónicas de interés recogidas en el apartado estado de salud de la ENSE 2011/12. Concretamente, se emplea la respuesta de “diagnóstico médico” con la finalidad de tener una valoración más objetiva que las respuestas correspondientes a “ha padecido alguna” o “ha padecido en los últimos 12 meses”.

Para la estimación se aplica Mínimos Cuadrados Ponderados (MCP) aplicando el factor de elevación correspondiente y el estimador de varianzas robustas jackknife. Se emplea el paquete estadístico gretl 1.9.7.

RESULTADOS

1. Norma poblacional del EQ-5D

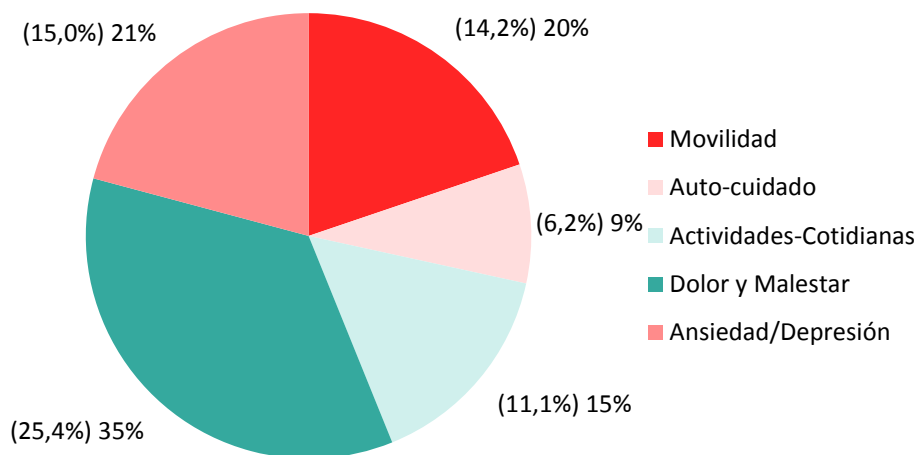
En este apartado se presentan los resultados de la salud autopercebida de la población española de 18 y más años de la ENSE 2011-12, por categorías de edad y sexo, clase social basada en la ocupación, nivel educativo, país de origen y comunidad autónoma, medida por los problemas de salud en los 5 niveles de gravedad en cada una de las dimensiones del EQ-5D, la Escala Visual Analógica (EVA), el índice de severidad (IS) y el índice EQ-5D (EQ-5D Index).

Problemas de salud declarados por grupos de edad y sexo

En la Tabla A1 del Anexo se presentan los resultados en frecuencias y porcentaje de problemas de salud declarados en cada una de las dimensiones por grupos de edad, totales, hombres y mujeres, respectivamente. Más del 80% de la población declara no tener problemas de salud en ninguna dimensión, a excepción del dolor en el caso de las mujeres, que desciende al 67,8%.

Figura 1

Porcentaje de problemas declarados por dimensiones del EQ-5D-5L y porcentaje de población que declara problemas en cada una de las dimensiones (entre paréntesis)



La Figura 1 muestra el porcentaje de personas que declaran tener algún problema, sea cual sea la gravedad, en cada dimensión. Dolor/malestar es la dimensión en la que ambos sexos declaran problemas con mayor frecuencia, el 25,4% de la población, el 32,1% las mujeres y el 18,3% los hombres. Ansiedad/depresión es la segunda más declarada, con el 15%. Le sigue movilidad, el 14,2%, actividades cotidianas, 11,1%, y autocuidado, 6,2%. Por sexo, las mujeres declaran más problemas de salud que los hombres en todas las dimensiones. Ansiedad y depresión es la segunda dimensión con mayores problemas para las mujeres (19,4%), pero la tercera para los hombres (10,3%), y movilidad ocupa el segundo lugar en los hombres (11,1%) y el tercero en las mujeres (17,2%). Actividades cotidianas y autocuidado son las dimensiones que menos problemas declaran ambos grupos. Los porcentajes relativos de problemas en cada dimensión se mantienen, sin embargo, en ambos sexos.

Figura 2A

Porcentaje de problemas declarados por dimensiones del EQ-5D-5L y porcentaje de población que declara problemas en cada una de las dimensiones (entre paréntesis):
Hombres

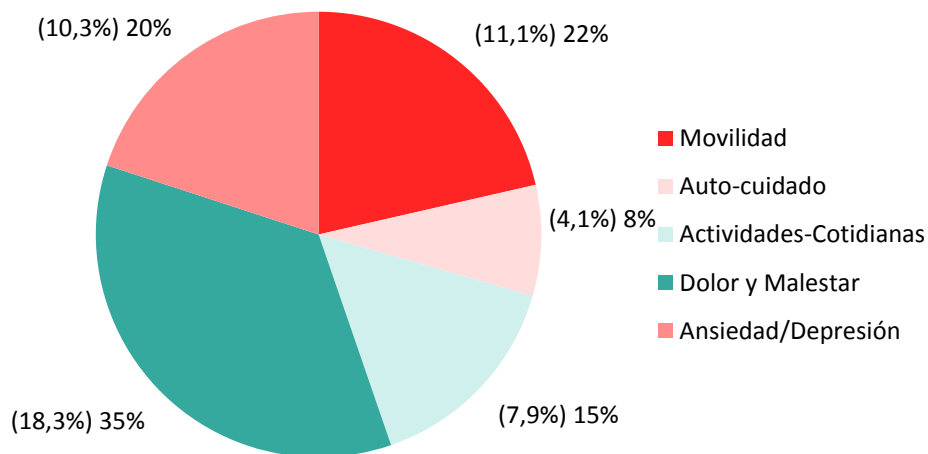
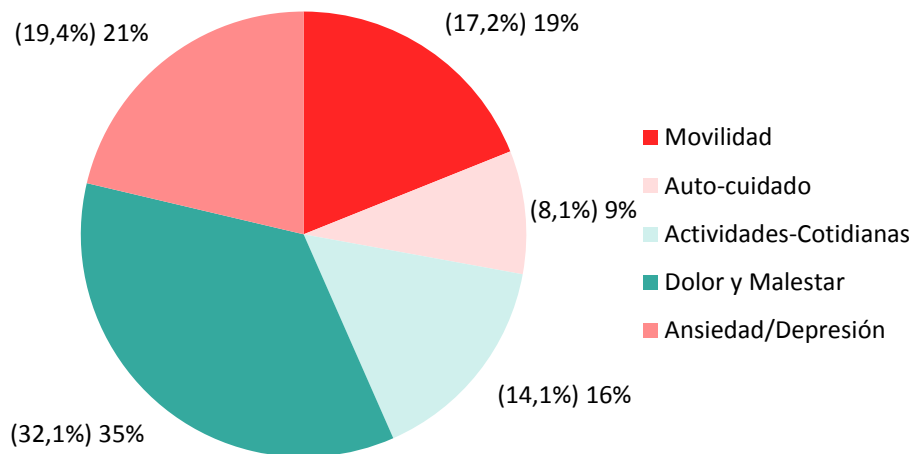


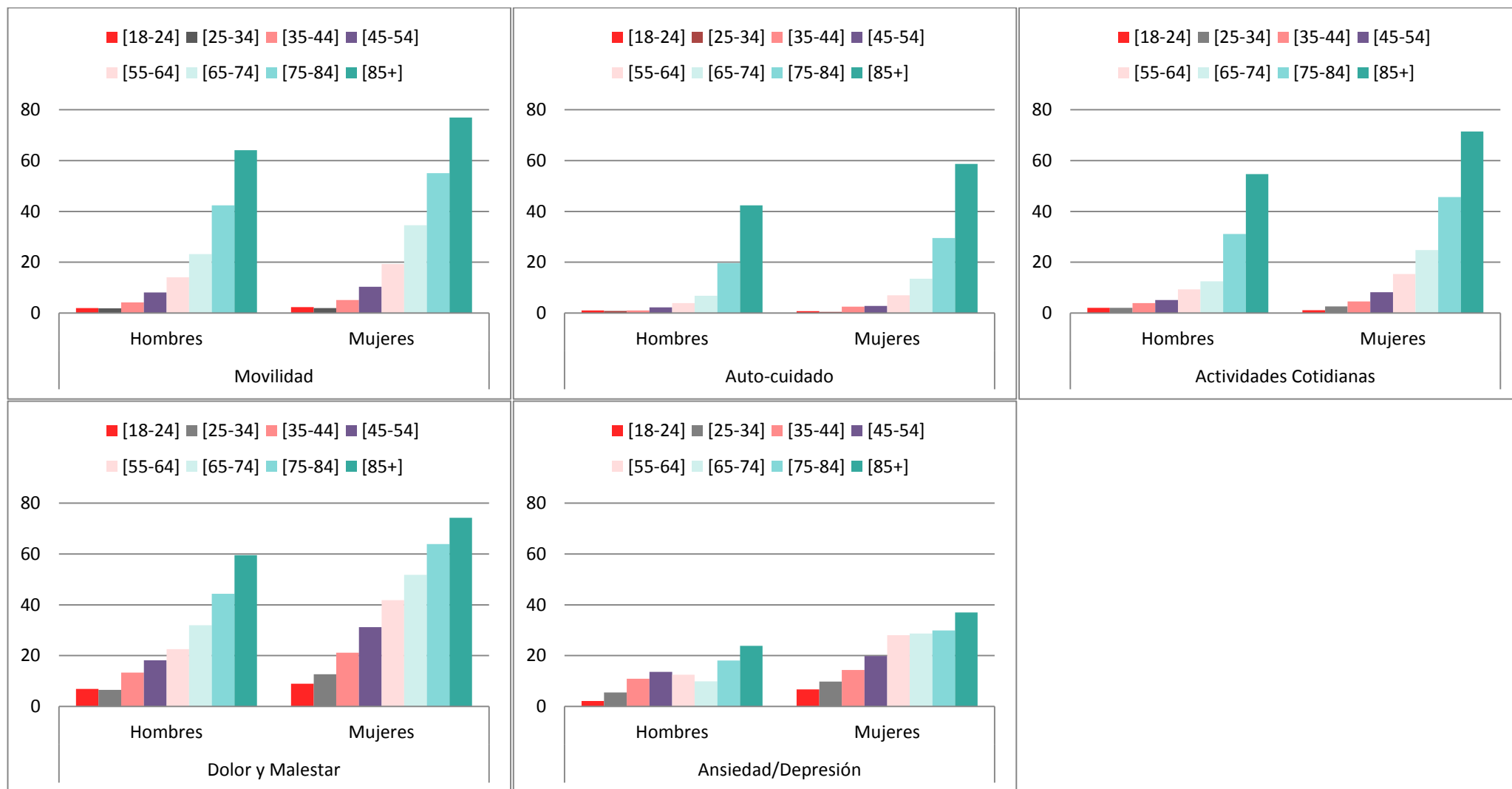
Figura 2B

Porcentaje de problemas declarados por dimensiones del EQ-5D-5L y porcentaje de población que declara problemas en cada una de las dimensiones (entre paréntesis): Mujeres



La Figura 3 muestra en porcentaje la presencia de problemas de salud en cada una de las dimensiones, por grupos de edad y sexo. En general, con la excepción de los dos grupos más jóvenes, que apenas presentan problemas de salud, y los hombres de edades intermedias en la dimensión ansiedad/ depresión, a mayor edad más problemas de salud se declaran en todas las dimensiones por parte de ambos sexos. Más del 50% de las mujeres mayores de 65 años declaran sufrir problemas de dolor/ malestar. Las mujeres presentan un mayor porcentaje de problemas en todas las dimensiones y prácticamente en todos los rangos de edad (excepto mujeres jóvenes en las dimensiones de movilidad, autocuidado y actividades cotidianas). Los problemas de ansiedad y depresión son notablemente más declarados por las mujeres, en torno al 30% a partir de los 55 años.

Figura 3. Problemas de salud declarados por grupos de edad y sexo en cada una de las dimensiones del EQ-5D-5L



Problemas de salud por clase social basada en la ocupación

La Tabla A2 del Anexo muestra los problemas de salud declarados por dimensión por clase social basada en la ocupación, en el total de la muestra, en hombres y en mujeres, respectivamente. Hay un gradiente de clase social (basada en la ocupación de la persona de referencia, con 6 categorías descritas anteriormente) en los problemas de salud declarados, siendo mayor el porcentaje de personas que declaran problemas cuanto más baja es la clase social. Esta tendencia se produce en todas las dimensiones, y para ambos sexos, excepto en ansiedad/depresión, en la que algunas categorías sociales declaran menos problemas que otras superiores en la escala social. Esta situación se da en algunas categorías sociales intermedias y en ambos sexos.

Problemas de salud según el país de nacimiento

La Tabla A3 del Anexo muestra los problemas de salud declarados por dimensión por país de nacimiento, en el total, en hombres y en mujeres, respectivamente. La variable país de nacimiento permite distinguir los problemas de salud declarados por los nacidos en España y en el extranjero. Los extranjeros declaran menos problemas de salud que los españoles en todas las dimensiones en todos los grupos de edad y sexo.

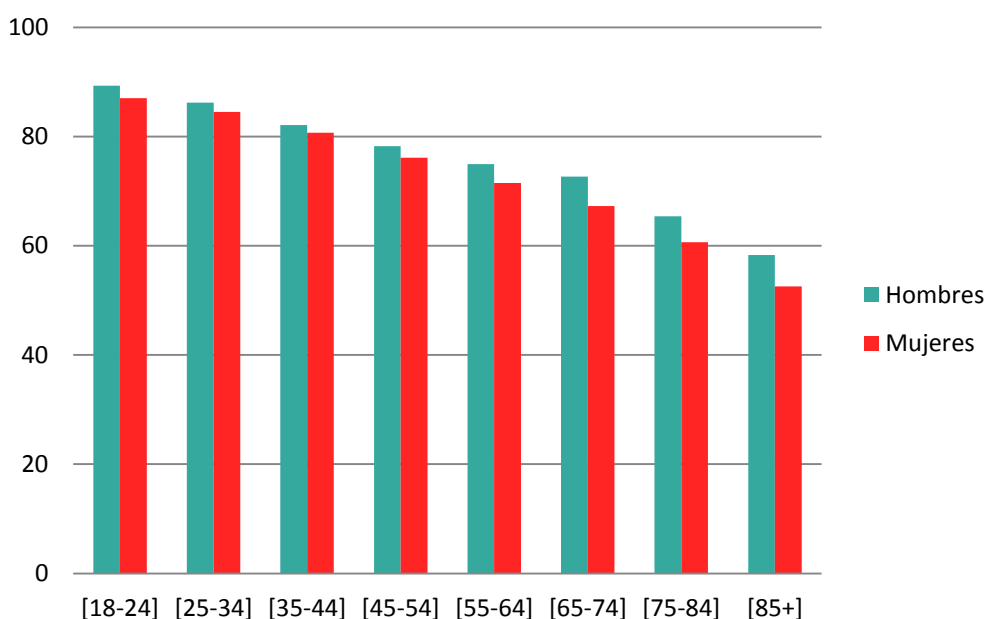
Problemas de salud según nivel de estudios

La Tabla A4 del Anexo presenta los problemas de salud declarados por nivel educativo. Las personas con menor nivel educativo declaran más problemas de salud. A medida que aumenta el nivel educativo se declaran menos problemas de salud. A la hora de analizar esta variable se debe tener presente que niveles de estudios más bajos se concentran en la población de mayor edad.

La Escala Visual Analógica (EVA)

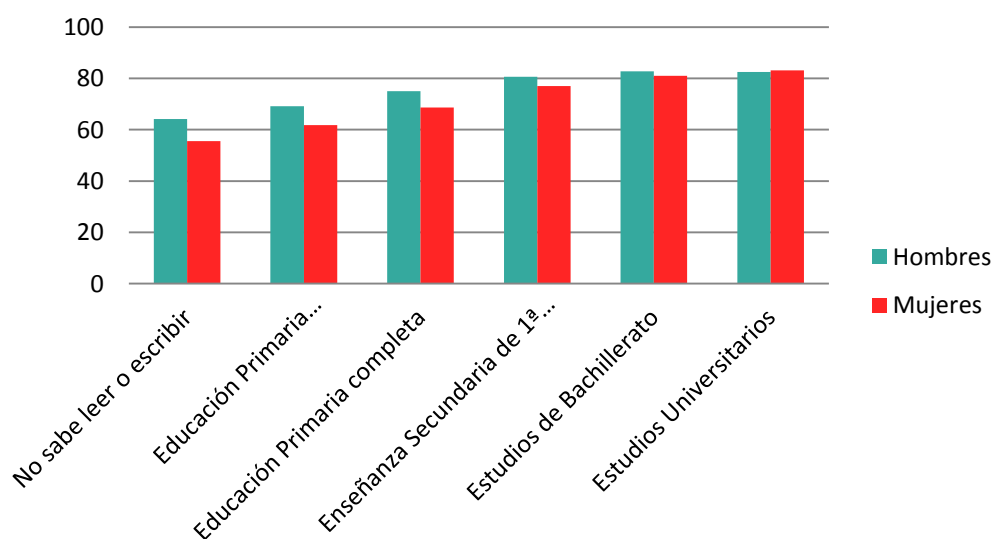
La Tabla A5 del Anexo muestra las puntuaciones de la Escala Visual Analógica (EVA) por grupos de edad y sexo, que también se ilustran en la Figura 4. La puntuación media es de 77,53 (desviación estándar 18,60) en la escala (0, 100) (0, peor estado de salud imaginable – 100, mejor estado de salud imaginable), con un rango por edades desde 88,16 (12,52) en el grupo de 18 a 24 años hasta 54,55 (22,62) en el grupo de 85 y más años. Los valores decrecen sistemáticamente con la edad en ambos sexos. Los hombres puntúan más que las mujeres en todos los grupos de edad.

Figura 4
Escala Visual Analógica (EVA) del EQ-5D-5L por grupos de edad y sexo



Las puntuaciones de la EVA son inferiores en las personas de menor nivel educativo, especialmente en las mujeres. La Figura 5 ilustra este resultado.

Figura 5
Escala Visual Analógica (EVA) del EQ-5D-5L por nivel de educación



La Figura 6 muestra la EVA por sexo y clase social. Las diferencias son escasas en hombres, mientras que se observa un gradiente de clase social claro en las mujeres, con valores de la EVA decrecientes a medida que se desciende en la escala social.

Figura 6
Escala Visual Analógica (EVA) del EQ-5D-5L por clase social

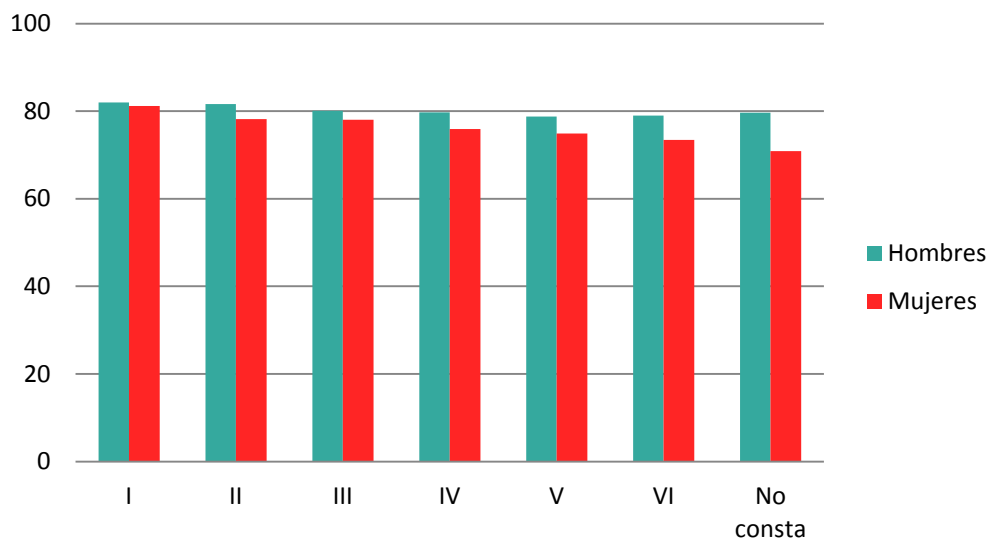
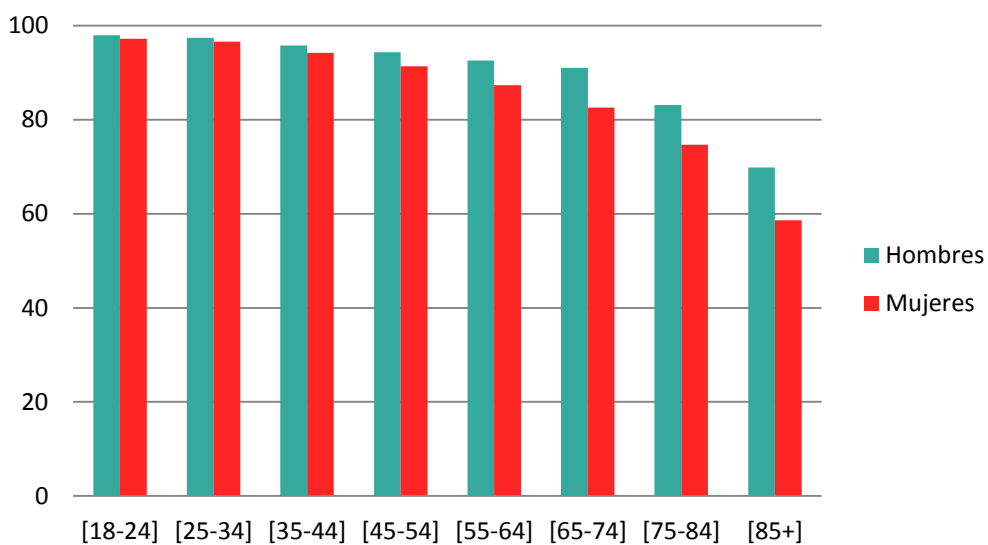


Figura 7
Índice EQ-5D de la población

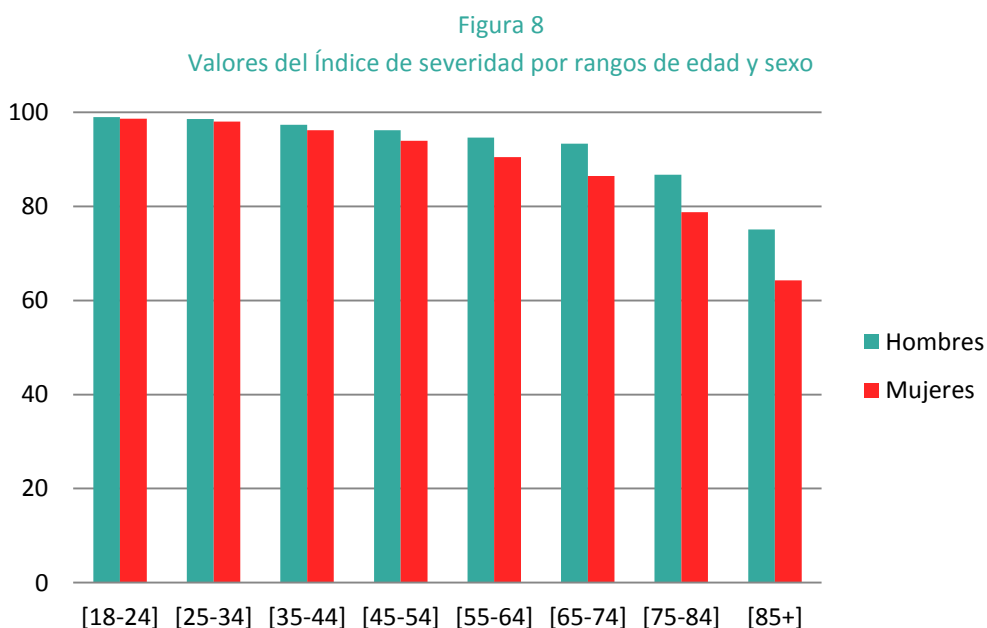


El EQ-5D index

La Tabla A6 del Anexo muestra los valores del EQ-5D Index por rangos de edad y sexo. El valor medio del índice de salud de la población es de 0,914 (DE 0,15) (Figura 7). El rango de valores medios por grupo de edad va desde 0,976 (DE 0,06), para el grupo de 18-24 años, hasta 0,625 (DE 0,29) en el de mayores de 85 años, decreciendo sistemáticamente con la edad. Por sexo, las mujeres muestran un índice de salud menor que los hombres en todos los grupos de edad.

El Índice de severidad

El valor medio del complementario del Índice de Severidad (100 menos el índice de severidad) de la población es de 93,68 (DE 13,49) (Figura 8), algo mayor que el índice de salud. El rango de valores por grupos de edad va desde 98,77 (4,92) en el grupo de 18-24 años hasta 68,02 (26,39) en el de mayores de 85, decreciendo sistemáticamente con la edad. Por sexo, las mujeres muestran valores menores que los hombres en todos los grupos de edad.



2. Descripción de las variables por comunidad autónoma

En este apartado se muestran las variables EVA, EQ-5D Index, Índice de severidad y los problemas de salud declarados por grupos de edad en las comunidades autónomas.

La Tabla 1 muestra los valores medios de las puntuaciones de la Escala Visual Analógica (EVA) por grupo de edad y comunidad autónoma y el porcentaje de problemas declarados en cada una de las dimensiones del EQ-5D para las comunidades autónomas estandarizada para la estructura de la población. La primera columna representa la media de la EVA. Dejando aparte a Cantabria¹, la puntuación media de la EVA varía entre 74,37 a 81,80 que corresponden a Asturias y Comunidad de Madrid, respectivamente. Baleares, Comunidad Valenciana, Extremadura y la Rioja se encuentran por encima de la media.

Las comunidades autónomas con mayores (menores) puntuaciones en la EVA tienden a mostrar un menor (mayor) porcentaje de problemas en cada una de las dimensiones. La dimensión dolor/malestar presenta el mayor porcentaje de problemas. Salvo en Murcia y La Rioja, en todas las demás comunidades autónomas más de un 20% de la población declara tener algún problema de dolor/malestar, llegando a un 30,8% en Canarias. Los problemas de autocuidado son los menos prevalentes en todas las comunidades autónomas.

La variabilidad entre las comunidades autónomas es notable. Las distancias mayores en cuanto a diferencia en porcentaje a la hora de mostrar problemas por dimensiones son: 9,7% en problemas de movilidad; 7,3% en autocuidado; 13,1% en actividad cotidiana; 14,3% en dolor o malestar y 12,1% en ansiedad o depresión. El rango de problemas en movilidad va desde el 10,4% en Madrid al 20,1% en Asturias. En actividades cotidianas, el rango va desde el 6,1% en Madrid hasta el 19,2% en Asturias. En ansiedad/depresión, el porcentaje de personas con problemas en Cantabria es del 8,5%, mientras que en Canarias alcanza el 20,6%.

¹ Cantabria, con una puntuación en la EVA de 66,68 es un caso particular, que parece responder a algún sesgo de entrevistador. En efecto, se ha constatado que hay dos picos en los valores 50 y 60 con un 10% de las respuestas en cada uno, lo que no ocurre en ninguna otra comunidad autónoma, lo que probablemente se debe a una orientación errónea de algún entrevistador hacia respuestas hacia la mitad de la escala. Sin embargo, Cantabria presenta unos datos de problemas de salud similares a los de otras CCAA.

Tabla 1
Escala Visual Analógica (EVA) y porcentaje de población que declara algún problema de salud en cada una de las dimensiones del EQ-5D-5L en cada comunidad autónoma

CCAA	media EVA	Movilidad	Auto-cuidado	Actividad cotidiana	Dolor y Malestar	Ansiedad/Depresión
Andalucía	76,16	15,62	7,57	12,49	26,97	14,57
Aragón	75,87	11,21	4,35	8,42	25,87	10,69
Asturias	74,37	20,08	10,23	19,22	27,63	19,98
Baleares	78,34	12,16	4,65	9,22	24,64	13,45
Canarias	76,02	16,05	6,48	14,53	30,82	20,58
Cantabria	66,68	13,44	5,39	8,76	23,37	8,47
Castilla y León	76,34	14,31	4,83	7,71	21,61	10,28
Castilla la Mancha	76,60	14,11	7,35	14,15	29,81	12,92
Cataluña	76,97	13,68	6,22	11,83	28,26	17,73
C. Valenciana	79,52	15,32	5,16	10,74	22,93	15,8
Extremadura	78,85	15,27	6,36	11,19	21,59	12,44
Galicia	75,37	18,22	9,79	13,8	27,52	19,35
Madrid	81,80	10,39	3,82	6,1	22,29	13,47
Murcia	79,37	16,31	7,81	13,71	16,83	14,81
Navarra	77,49	11,78	4,06	8,9	21,12	14,01
País Vasco	77,05	13,04	5,73	11,79	27,36	12,52
La Rioja	80,42	11,15	6,98	12,16	18,6	8,98
Ceuta	75,83	19,55	3,77	9,91	31,1	12,07
Melilla	76,60	13,15	11,08	12,82	20,36	17,78
Total	77,53	14,28	6,22	11,14	25,45	15,03

La Figura 9 ilustra gráficamente el porcentaje de problemas en cada dimensión en cada comunidad y ciudad autónoma. Se aprecia que la dimensión autocuidado es la que menor porcentaje de encuestados señalan tener algún problema frente a dolor/malestar que es la dimensión con mayor porcentaje de problemas en todas las comunidades autónomas.

Figura 9
Porcentaje de problemas en cada dimensión y comunidad autónoma



El Cuadro 1 ofrece una ordenación de las CCAA por porcentaje de problemas declarados. Por la parte superior no se observa ninguna comunidad que resalta en todas las dimensiones por el hecho de declarar un menor número de problemas en todas ellas. Sin embargo, para las comunidades de Canarias, Asturias y Galicia se aprecia un elevado número de problemas declarados en casi todas las dimensiones del EQ-5D 5L.

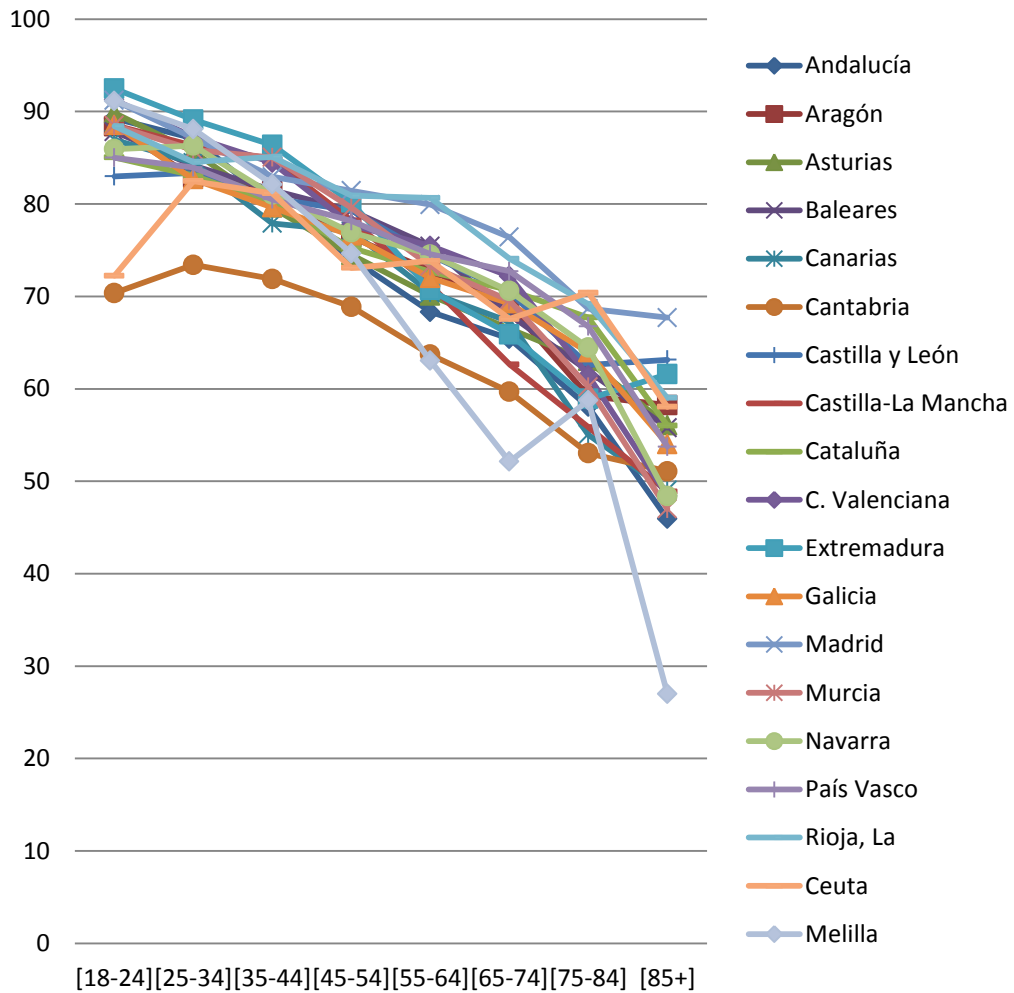
Cuadro 1
Ordenación de las CCAA por porcentaje de problemas declarados de menor a mayor porcentaje de problemas declarados

Movilidad	Auto-cuidado	Actividades-Cotidianas	Dolor y Malestar	Ansiedad/Depresión
Madrid	Ceuta	Madrid	Murcia	Cantabria
Rioja, La	Madrid	Castilla y León	Rioja, La	Rioja, La
Aragón	Navarra	Aragón	Melilla	Castilla y León
Navarra	Aragón	Cantabria	Navarra	Aragón
Baleares	Baleares	Navarra	Extremadura	Ceuta
País Vasco	Castilla y León	Baleares	Castilla y León	Extremadura
Melilla	C. Valenciana	Ceuta	Madrid	País Vasco
Cantabria	Cantabria	C. Valenciana	C. Valenciana	Castilla-La Mancha
Cataluña	País Vasco	Extremadura	Cantabria	Baleares
Castilla-La Mancha	Cataluña	País Vasco	Baleares	Madrid
Castilla y León	Extremadura	Cataluña	Aragón	Navarra
Extremadura	Canarias	Rioja, La	Andalucía	Andalucía
C. Valenciana	Rioja, La	Andalucía	País Vasco	Murcia
Andalucía	Castilla-La Mancha	Melilla	Galicia	C. Valenciana
Canarias	Andalucía	Murcia	Asturias	Cataluña
Murcia	Murcia	Galicia	Cataluña	Melilla
Galicia	Galicia	Castilla-La Mancha	Castilla-La Mancha	Galicia
Ceuta	Asturias	Canarias	Canarias	Asturias
Asturias	Melilla	Asturias	Ceuta	Canarias

La Figura 10 ofrece las puntuaciones de la Escala Visual Analógica (EVA) por rangos de edad y comunidad autónoma. Como puede verse, al igual que en el conjunto de la población española, los valores de la EVA en cada comunidad autónoma decrecen a medida que aumenta la edad. Hay poca variabilidad en la evolución de las puntuaciones de los diferentes grupos de edad entre comunidades autónomas, a excepción de las ciudades autónomas de Ceuta y Melilla, cuyos valores podrían estar condicionados por el reducido tamaño de la muestra.

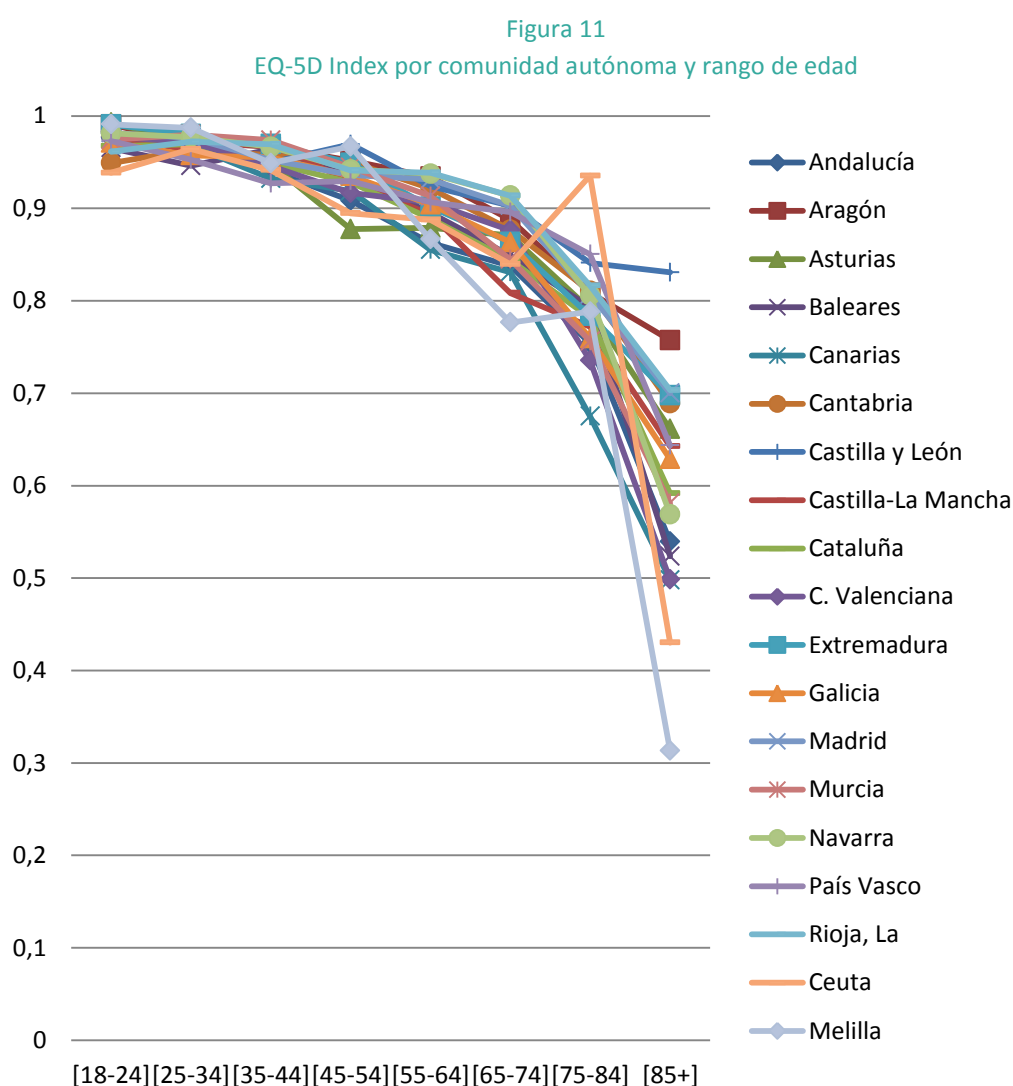
Figura 10

Puntuaciones de la Escala Visual Analógica (EVA) por rangos de edad y comunidad autónoma



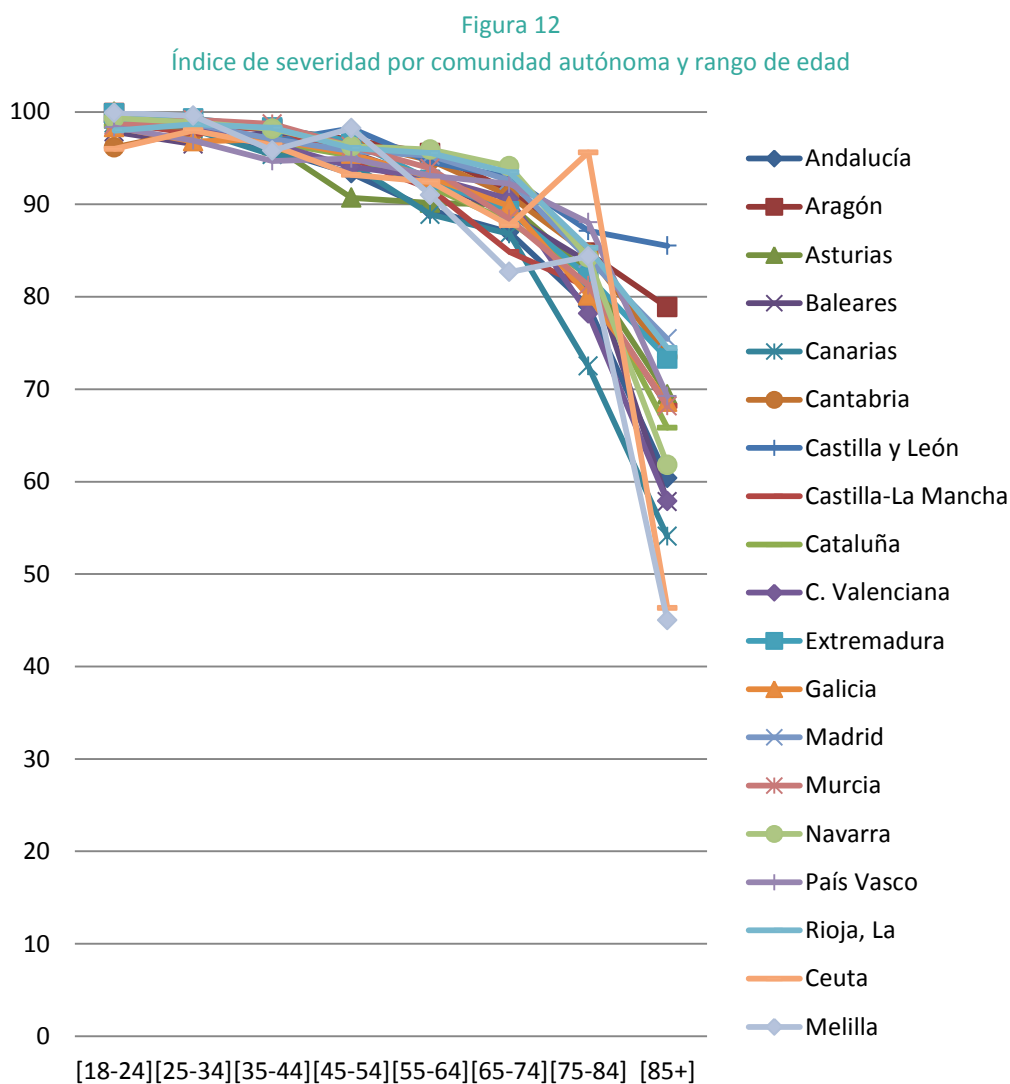
El EQ-5D Index por comunidad autónoma

La Tabla A15 del Anexo y la Figura 11 muestran los índices de salud del EQ-5D por comunidades autónomas para los diferentes rangos de edad. Estos índices se han calculado a partir del conjunto de valores de los estados de salud EQ-5D-5L diseñados para España, asumiendo que cada estado de salud se valora por igual en todas las comunidades autónomas. Las diferencias entre las comunidades autónomas reflejan, por tanto, las diferencias en los problemas de salud declarados en cada dimensión en cada comunidad autónoma. El índice de salud en cada comunidad autónoma decrece con la edad. Este decrecimiento es similar en las comunidades autónomas hasta los grupos de mayor edad, en los que la variabilidad es creciente.



El Índice de severidad (IS) por comunidad autónoma

La Tabla A16 del Anexo y la Figura 12 muestran el Índice de severidad. El IS presenta valores mayores que el Index y tiende a decrecer con la edad en todas las comunidades autónomas de manera similar a aquél.



3. Odds ratios basados en el EQ-5D

La Tabla A17 del Anexo presenta los resultados obtenidos de los *odds ratios* (OR) por sexo, edad y nivel educativo de la población encuestada. Como referencia se han tomado los hombres, de edad entre 18 y 24 años y el nivel educativo más bajo (no sabe leer o escribir). Por lo tanto la tabla describe a las mujeres (columna OR-sexo), de edad superior a 24 años (columna OR-edad), nivel educativo de al menos educación primaria (columna OR-educación) y clase social más elevada (columna OR-clase social). Los OR vienen acompañados de sus intervalos de confianza al 95% y la tabla presenta los resultados desglosados por comunidades autónomas a fin de poder realizar comparaciones entre ellas.

El OR representa el aumento (OR>1) o disminución (OR<1) de la probabilidad de que la variable a explicar tome valor 1. En este caso la variable a explicar es declarar problemas de salud en las distintas dimensiones del EQ-5D, es decir declarar cualquier otro nivel distinto de “Ningún problema”. Si observamos los resultados globalmente vemos cómo los OR para edad, sexo y clase social son en todos los casos superiores a uno, indicando una mayor probabilidad de declarar problemas de salud para las mujeres, para las personas de mayor edad y las personas de menor clase social. Sin embargo, los OR según la educación son todos inferiores a uno, indicando entonces que quienes tienen un nivel de al menos educación primaria declaran menos problemas de salud que quienes declaran no saber leer o escribir. En general los mayores valores de los OR se encuentran en las dimensiones de movilidad y autocuidado, indicando que es en éstas donde se dan las mayores diferencias entre la población representada y la tomada como referencia en cuanto a declaración de problemas de salud.

Si observamos los resultados por CCAA no encontramos grandes diferencias. En algunos casos, sin embargo, se observan grandes diferencias por sexo, como en Cantabria o Melilla, donde el valor de los OR asciende en algunos casos hasta 6 puntos. Sin embargo, hay que tener en cuenta que esto puede deberse al tamaño de la muestra o a un error en la recogida de los datos (en Cantabria se observa una sobre-representación de valores 50 y 60 en la EVA, indicando un posible error en la recogida de los datos en esta comunidad).

Las Figuras 13, 14, 15 y 16 muestran los OR de la población que declara problemas de salud en las distintas dimensiones del EQ-5D en función del sexo, la edad y el nivel educativo. Los *odds* en este caso son para el global de la población encuestada, no teniendo en cuenta el desglose por CCAA.

Los resultados según sexo muestran que las mujeres tienen una mayor probabilidad que los hombres de declarar problemas de salud, sea cual sea la dimensión del EQ-5D observada. Sin embargo, las diferencias son muy pequeñas. Cuando observamos los OR en función de la edad, las diferencias entre grupos son más visibles que entre hombres y mujeres. Se observa claramente una tendencia, aumentando la probabilidad de declarar problemas de salud conforme aumenta la edad de los encuestados. Lo mismo ocurre con el nivel educativo y la clase social, observándose cómo conforme aumenta el nivel educativo o la clase social los valores estimados de los OR disminuyen.

Figura 13. Odds ratio para cada dimensión del EQ-5D-5L por sexo

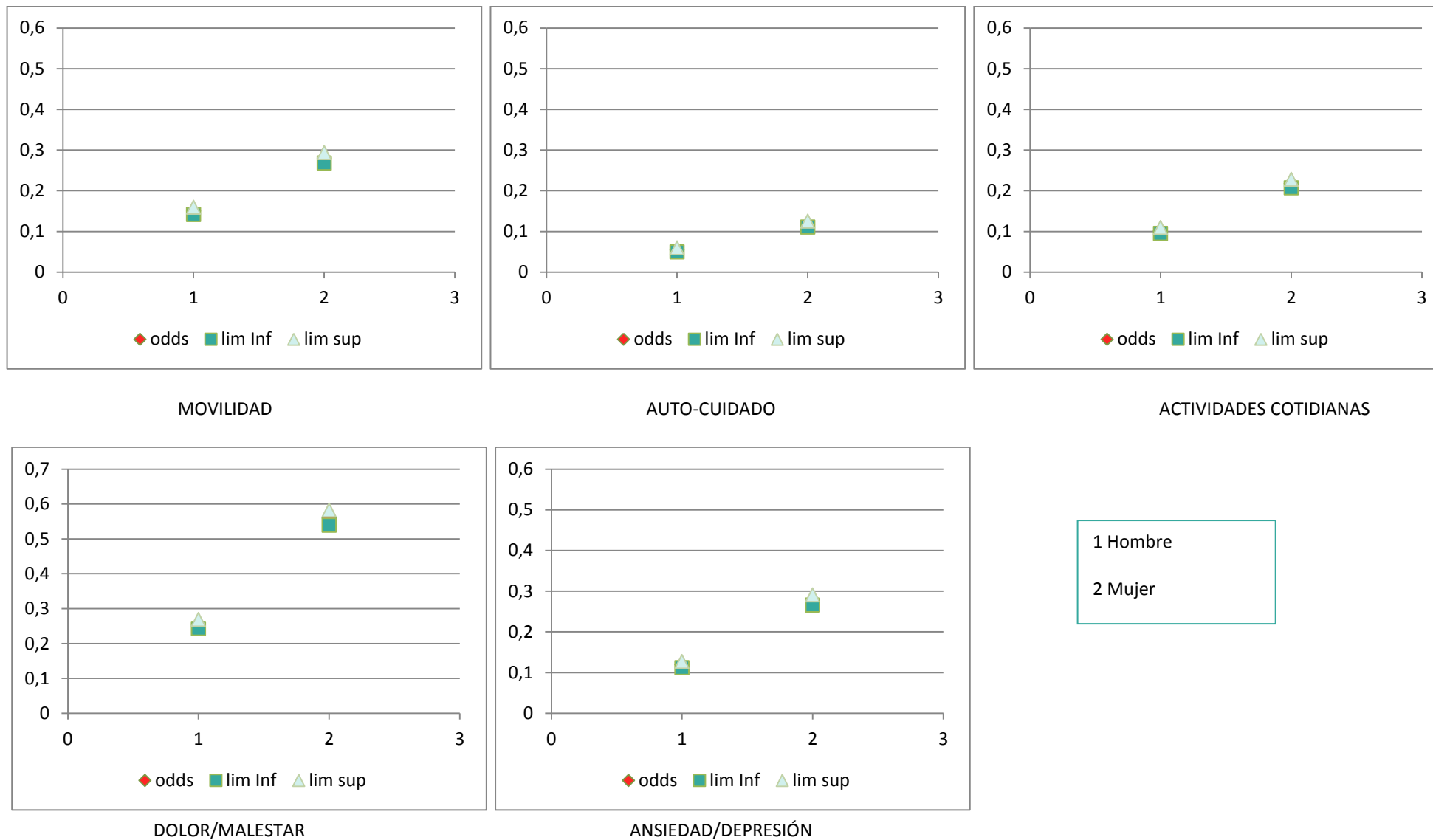


Figura 14. Odds ratio para cada dimensión del EQ-5D-5L por rango de edad

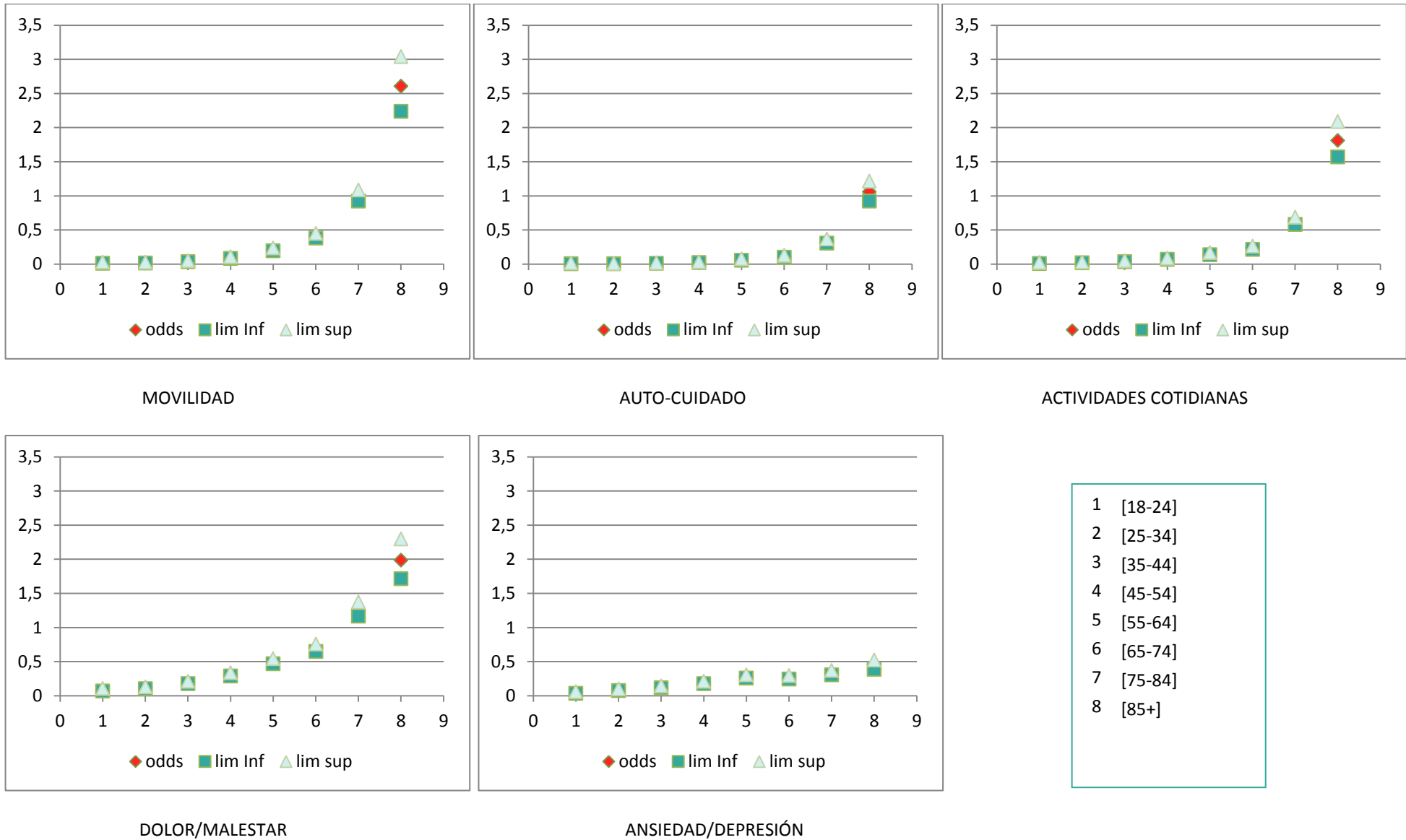
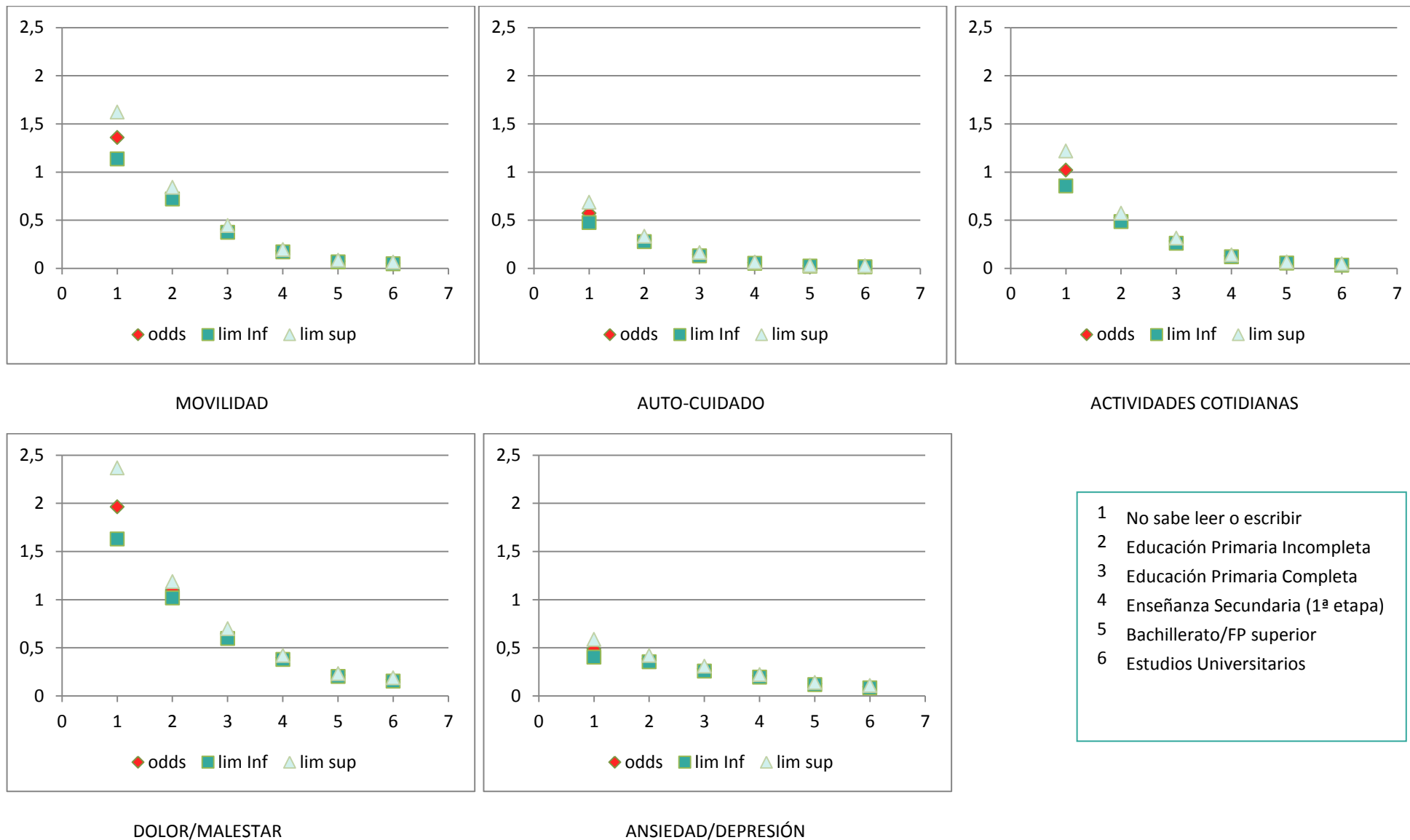
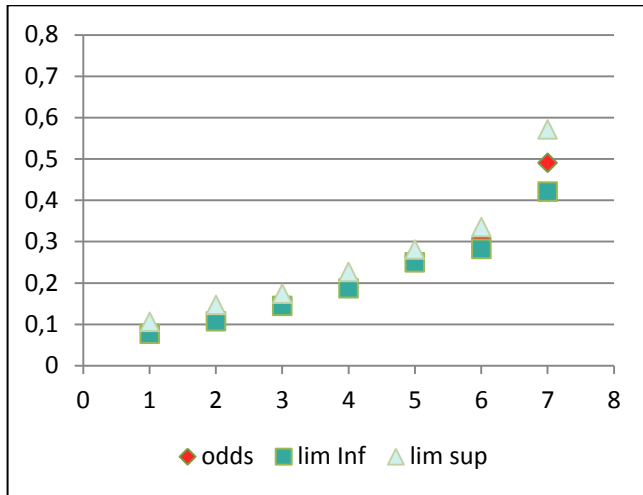


Figura 15. Odds ratio para cada dimensión del EQ-5D-5L por nivel educativo

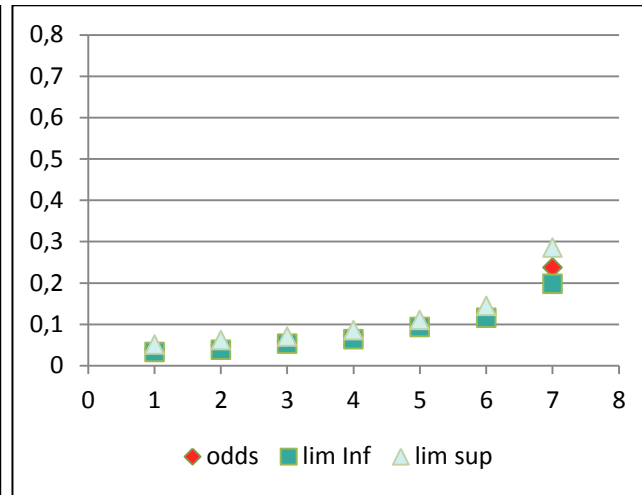


- 1 No sabe leer o escribir
- 2 Educación Primaria Incompleta
- 3 Educación Primaria Completa
- 4 Enseñanza Secundaria (1ª etapa)
- 5 Bachillerato/FP superior
- 6 Estudios Universitarios

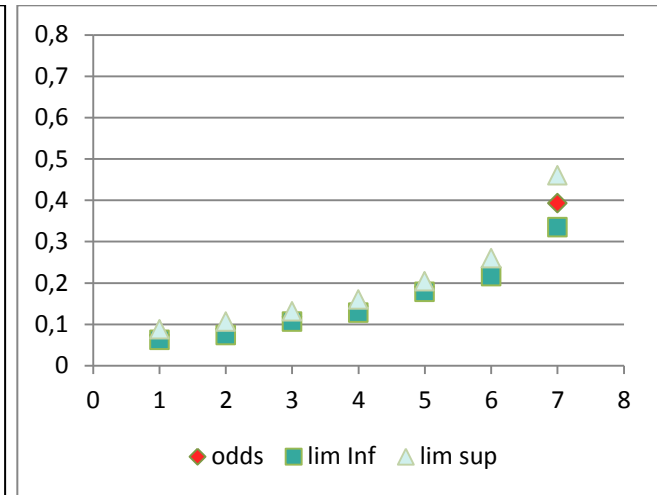
Figura 16. Odds ratio para cada dimensión del EQ-5D-5L por clase social



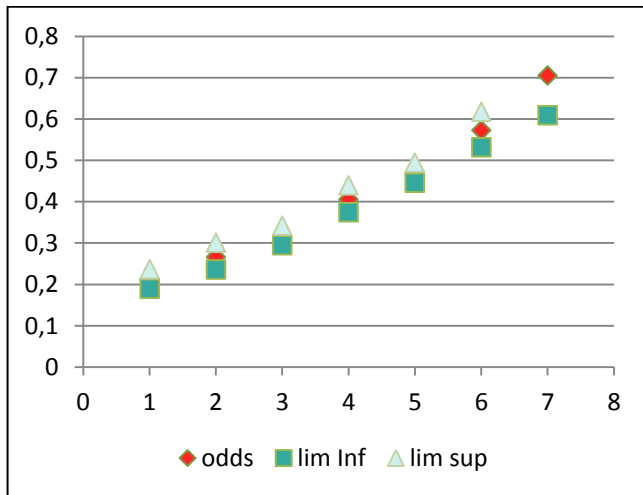
MOVILIDAD



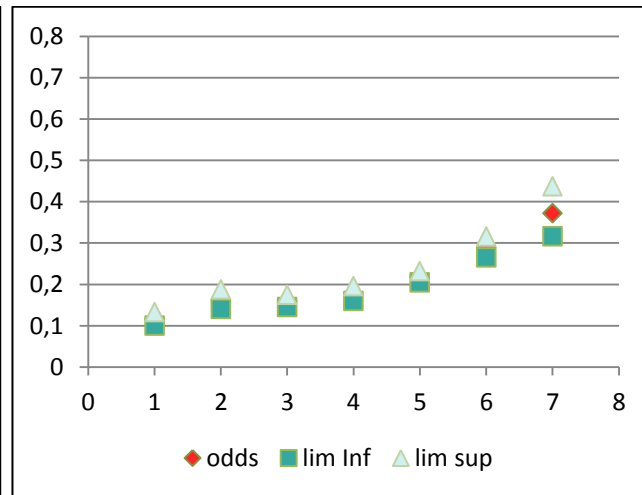
AUTO-CUIDADO



ACTIVIDADES COTIDIANAS



DOLOR/MALESTAR



ANSIEDAD/DEPRESIÓN

- | | |
|---|-----------|
| 1 | I |
| 2 | II |
| 3 | III |
| 4 | IV |
| 5 | V |
| 6 | VI |
| 7 | No consta |

4. Análisis geográfico comparado de los datos del EQ-5D-5L

Las diferencias regionales en los datos del EQ-5D-5L podrían explicarse por las diferencias en el nivel de vida y también en la respuesta del sistema sanitario a los problemas de salud en cada comunidad autónoma. Se presentan aquí los resultados de las correlaciones entre los datos del EQ-5D-5L por comunidad autónoma, medidos por los problemas de salud en cada dimensión, la EVA, el EQ-5D Index y el Índice de Severidad y las variables PIB regional per cápita, la tasa de desempleo, el gasto sanitario público, en porcentaje del PIB y per cápita, y la tasa de médicos por 1000 habitantes.

Tabla 2. Correlaciones entre las variables de salud del EQ-5D, PIBpc, tasa de paro, gasto sanitario público en porcentaje del PIB, gasto sanitario público per cápita y tasa de médicos por 1000 habitantes

	PIB per cápita	Tasa de paro	Gasto sanitario público (% PIB)	Gasto sanitario público per cápita	Tasa médicos por 100.000 hab.
EVA	0,147	-0,093	-0,102	-0,325	0,100
Index	0,265	-0,388*	-0,247	-0,189	0,377*
Sum score	0,240	-0,337	-0,247	-0,165	0,354
Dimensiones EQ-5D-5L					
Movilidad	-0,584***	0,577**	0,158	0,584***	-0,531**
Auto-cuidado	-0,508**	0,288	0,226	0,436*	-0,5012**
Actividades cotidianas	-0,474**	0,455*	0,179	0,372	-0,584***
Dolor/malestar	-0,019	0,246	0,228	0,028	-0,161
Ansiedad/depresión	-0,179	0,233	0,465**	-0,014	-0,291

*** Significativo al 1%

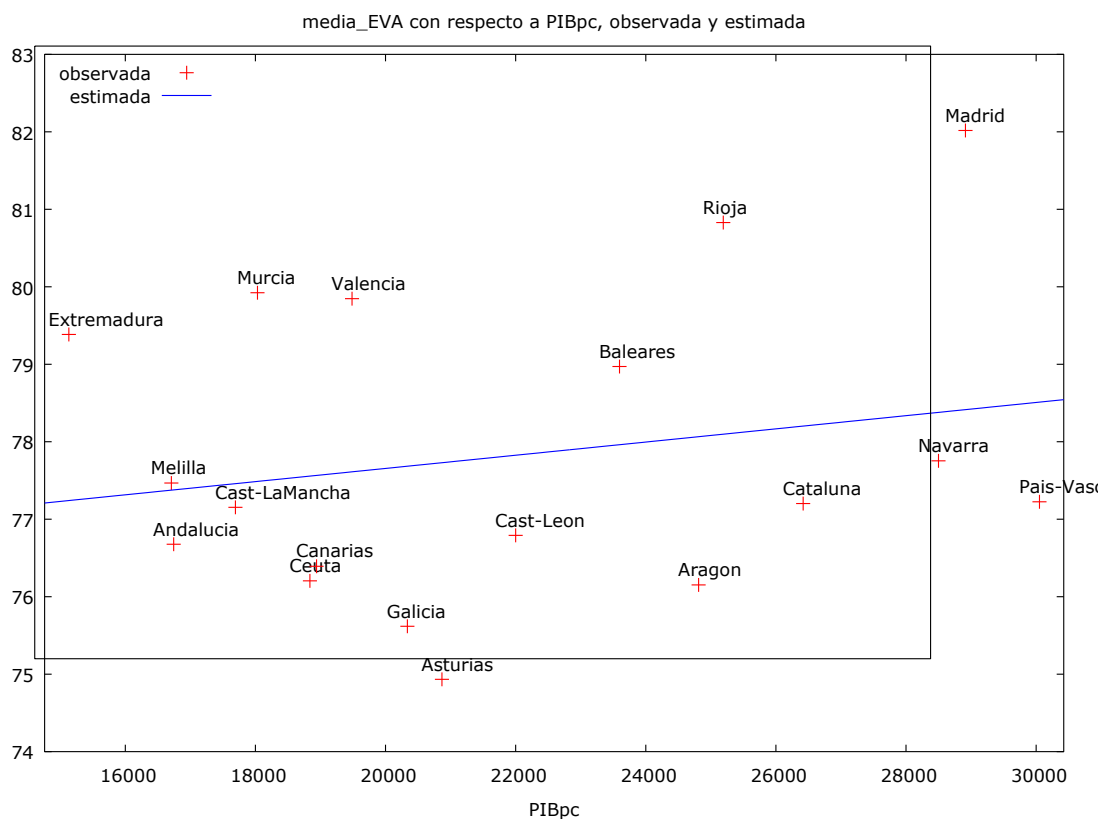
** Significativo al 5%

* Significativo al 10%

Los resultados del análisis estadístico de correlación se presentan en la tabla 2. Cantabria ha sido excluido del análisis de la EVA por los problemas comentados más arriba. Aunque no siempre es estadísticamente significativa, se aprecia una relación positiva entre la EVA, el EQ-5D Índice y el Índice de Severidad y el PIBpc. La relación entre problemas de salud declarados y PIBpc es negativa, es decir, aquellas comunidades autónomas con mayor producto interior bruto son las que poseen unos índices de salud autopercibida mejores y un porcentaje de problemas declarados inferior. La tasa de paro

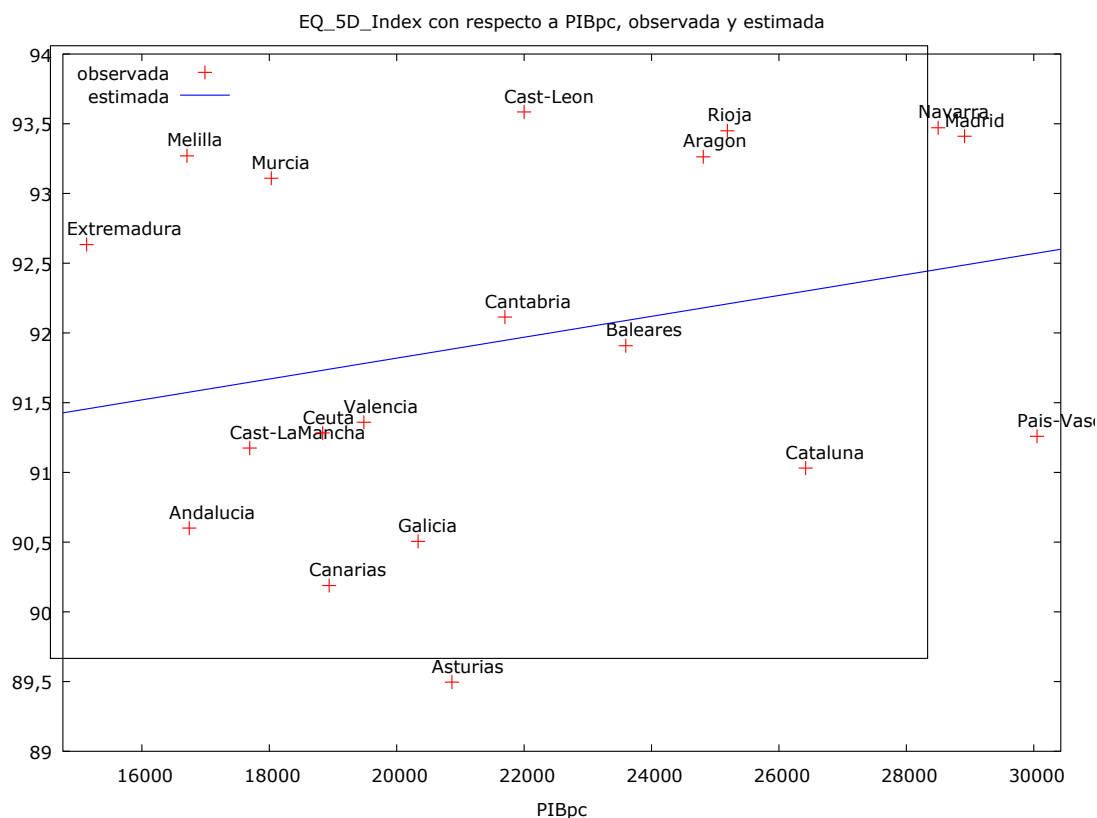
muestra una relación negativa con las tres (EVA, EQ-5D Index y Sum Score), y positiva con el número de problemas de salud declarados. También el gasto sanitario público, total y per cápita, están negativamente relacionados con las variables de salud sintéticas, y positivamente con los problemas en cada dimensión. El número de médicos por habitante correlaciona positivamente con las variables sintéticas de salud y negativamente con los problemas de salud en todas las dimensiones.

Figura 17
Relación entre la media de la EVA y el PIB per cápita por comunidad autónoma



Los resultados para el PIB per cápita se ilustran en las Figuras 17 y 18, que relacionan la media de la EVA, observada y estimada, y el PIB per cápita por comunidad autónoma y el EQ-5D Index y el PIB per cápita por comunidad autónoma. Se aprecia una tendencia positiva en ambas Figuras. Analizando la nube de puntos se observa una dispersión en los datos y llaman la atención casos como Extremadura y el País Vasco por ser atípicos. La Comunidad de Extremadura pese a tener un PIBpc más bajo que ninguna otra comunidad se encuentra con valores por encima de la media en cuanto a indicadores de salud de su población se refiere. Por contra, en el País Vasco, que presenta el mayor PIBpc se observan valores de salud percibida por debajo de la media.

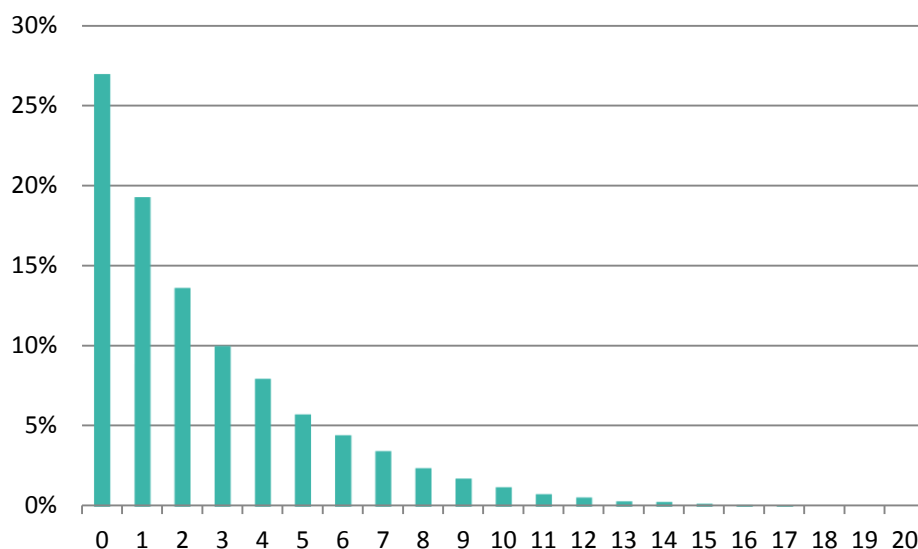
Figura 18
Relación entre el EQ-5D Index y el PIB per cápita por comunidad autónoma



5. Una aplicación del EQ-5D-5L: el caso de las enfermedades crónicas

En este apartado se realiza un análisis de la relación entre la percepción de salud y los problemas o enfermedades de salud crónicas declarados por los entrevistados. Primeramente, como se observa en la Figura 19, se debe tener en cuenta que el 26,9% de la población ha declarado no tener diagnosticada por el médico ninguna enfermedad crónica de las 30 que se preguntan en el cuestionario. Cabe añadir que más del 50% de la población tiene 2 o más enfermedades crónicas diagnosticadas (Tabla A18 del Anexo). Esto implica que el tener diagnosticada únicamente una enfermedad debería de tener unos indicadores de salud por encima de la media. No obstante, parece lógico sospechar que no todas las enfermedades crónicas tiene una repercusión idéntica sobre la calidad de vida declarada por el individuo.

Figura 19
 Porcentaje de encuestados por número de enfermedades crónicas diagnosticadas por el médico



A través de un modelo de regresión lineal multivariante se han estimado los valores medios asociados a cada una de las enfermedades crónicas en función de cómo afectan a las medidas de calidad de vida (Tabla A19). Interpretando los parámetros del modelo, el término constante del modelo representa a aquellas personas que han declarado no tener ninguna enfermedad crónica diagnosticada (N=5553), el valor estimado es de 85,65, 98,05 y 99,40 respecto a la EVA, EQ-5D Index y Sum Score, respectivamente. Estos valores son la referencia para el cálculo de los valores medios de las distintas enfermedades. Por ejemplo, las personas que han tenido un infarto de miocardio tienen un valor medio de la EVA de 78,57 ($78,57 = 85,65 - 7,08$) y las personas con tensión alta diagnosticada y que han sufrido infarto de miocardio poseen un valor medio en la EVA de 74,47 ($74,47 = 85,65 - 7,08 - 4,10$). Los coeficientes estimados son valores medios representativos para España en ese instante concreto y se ven influenciados por la combinación de enfermedades crónicas diagnosticadas que tienen los individuos. No existen individuos con más de 20 enfermedades crónicas diagnosticadas.

No obstante, podemos asignar un valor medio para cada enfermedad en cuanto a índices de CVRS, teniendo en cuenta que son valores medios que asignan los encuestados y les afecta el hecho de que más del 53% de la muestra padece más de una enfermedad diagnosticada por el médico. La asignación de valores medios en los índices de calidad de vida para cada enfermedad nos lleva a una ordenación de las enfermedades en función del índice utilizado. El Cuadro 2 representa la ordenación establecida de enfermedades crónicas de peor a mejor valor en la variable correspondiente de calidad de vida. Esta ordenación podría tenerse en cuenta a la hora realizar análisis del número de enfermedades crónicas declaradas, dado que no todas las enfermedades repercuten de igual manera en la salud percibida de los individuos.

Cuadro 2

Ordenación de las enfermedades crónicas diagnosticadas por el médico en función de cómo afectan a la variable EVA, EQ-5D Index y Sum score (IS), respectivamente

EVA	EQ-5D INDEX	IS (SUM SCORE)
- Otros problemas mentales - Embolia, infarto cerebral, hemorragia cerebral	- Otros problemas mentales - Embolia, infarto cerebral, hemorragia cerebral	- Otros problemas mentales - Embolia, infarto cerebral, hemorragia cerebral
- Artrosis, artritis o reumatismo	- Incontinencia urinaria	- Incontinencia urinaria
- Tumores malignos	- Depresión crónica	- Depresión crónica
- Infarto de miocardio	- Artrosis, artritis o reumatismo	- Artrosis, artritis o reumatismo
- Cirrosis, disfunción hepática	- Ansiedad crónica	- Ansiedad crónica
- Depresión crónica	- Otras enfermedades del corazón	- Otras enfermedades del corazón
- Ansiedad crónica	- Osteoporosis	- Cirrosis, disfunción hepática
- Otras enfermedades del corazón	- Estreñimiento crónico	- Osteoporosis
- Diabetes	- Tumores malignos	- Tumores malignos
- Incontinencia urinaria	- Cirrosis, disfunción hepática - Lesiones o defectos permanentes causados por un accidente	- Estreñimiento crónico
- Bronquitis crónica, enfisema, EPOC	- Diabetes	- Diabetes
- Dolor de espalda crónico (lumbar)	- Cataratas	- Cataratas - Lesiones o defectos permanentes causados por un accidente
- Tensión alta - Lesiones o defectos permanentes causados por un accidente - Migraña o dolor de cabeza frecuente	- Dolor de espalda crónico (lumbar)	- Dolor de espalda crónico (lumbar)
- Cataratas	- Bronquitis crónica, enfisema, EPOC	- Infarto de miocardio
- Úlcera de estómago o duodeno	- Infarto de miocardio	- Bronquitis crónica, enfisema, EPOC
- Problemas crónicos de piel	- Dolor de espalda crónico (cervical)	- Dolor de espalda crónico (cervical)
- Osteoporosis	- Tensión alta	- Tensión alta
- Estreñimiento crónico	- Problemas crónicos de piel - Migraña o dolor de cabeza frecuente	- Problemas crónicos de piel
- Dolor de espalda crónico (cervical)	- Problemas del periodo menopáusico	- Problemas del periodo menopáusico - Migraña o dolor de cabeza frecuente
- Problemas del periodo menopáusico	- Varices en las piernas	- Varices en las piernas
- Colesterol alto	- Problemas de tiroides	- Problemas de tiroides
- Asma	- Asma	- Asma
- Problemas de próstata	- Úlcera de estómago o duodeno	- Alergia crónica (asma alérgica excluida)
- Varices en las piernas	- Colesterol alto - Alergia crónica (asma alérgica excluida)	- Colesterol alto
- Hemorroides	- Hemorroides	- Úlcera de estómago o duodeno
- Problemas de tiroides - Alergia crónica (asma alérgica excluida)	- Problemas de próstata	- Hemorroides
		- Problemas de próstata

DISCUSIÓN Y CONCLUSIONES

En este trabajo se presentan los resultados de la variable calidad de vida relacionada con la salud (CVRS) de la población adulta mediante el cuestionario EQ-5D-5L incorporado en la ENSE 2011/12, que constituyen una norma poblacional para España, representativa, además, para las comunidades autónomas. Contamos así con una referencia para realizar comparaciones entre grupos de pacientes y la población general, hacer el seguimiento de la evolución de la salud de los pacientes con un instrumento genérico de CVRS y contribuir a la obtención de medidas de efectividad para la evaluación económica de tecnologías sanitarias. El EQ-5D ha probado su validez y fiabilidad y otras propiedades psicométricas¹¹, por lo que estas propiedades no han sido exploradas en este trabajo.

La CVRS depende en buena medida de la edad y el sexo. La CVRS empeora con la edad. Los hombres tienden a valorar más su salud que las mujeres. Además, los grupos sociales menos favorecidos declaran más problemas de salud que los pertenecientes a clases más elevadas. Igualmente, los menos educados perciben peor salud. Estos resultados son consistentes con los obtenidos en otros estudios y por otros indicadores de salud autopercebida. Por comunidades autónomas, existen diferencias en la salud percibida con un rango de puntuación de la EVA entre 74,3 (Asturias) y 81,8 (Madrid), siendo la media de España 77,53. Se han analizado diferencias entre CCAA explorando las correlaciones entre los índices de salud utilizados y el PIB pc, la tasa de paro, el gasto sanitario público y el número de médicos por habitante, que muestran los signos esperados. Mayor salud se asocia con mayor PIBpc, menor tasa de paro, más médicos por 1000 habitantes y menor gasto sanitario. En estos cálculos, se ha eliminado el dato de Cantabria de la EVA, al hallar un comportamiento errático, fruto de un probable sesgo en la recogida y/o tratamiento de la información.

Se han utilizado 3 medidas cuantitativas sintéticas de salud para la descripción de la CVRS de los distintos grupos sociales de edad, sexo, clase social basada en la ocupación, nivel educativo y comunidad autónoma: la EVA, el EQ-5D Index y el Índice de Severidad (Sum Score). El fundamento y método de cálculo de cada uno es diferente: autopercepción de la salud en la EVA, preferencias entre estados de salud estimadas por métodos que requieren elegir entre estados de salud hipotéticos en el Index, y agregación de puntos de una escala ordinal, cardinalizándolos, que miden la gravedad de cada estado. Aunque los valores resultantes de los tres no se alejan mucho, especialmente los del EQ-5D Index y el Índice de Severidad (Sum Score) son muy similares. La simplicidad práctica del IS contrasta con la complejidad de cálculo del EQ-5D Index. No existen apenas estudios que contengan el IS pero los resultados muestran una correlación muy elevada entre los dos índices¹². Hasta donde conocemos, esta es la primera vez que se utiliza en España el Sum Score.

Conclusión

En este trabajo se presentan los resultados de la CVRS de la población adulta española mediante el cuestionario EQ-5D-5L incorporado en la ENSE 2011-12. Contamos así con una norma poblacional para España representativa, además, para las comunidades autónomas, una referencia para realizar comparaciones entre grupos de pacientes y la población general, hacer el seguimiento de la evolución de la salud de los pacientes y contribuir así a la obtención de medidas de efectividad para la evaluación económica de tecnologías sanitarias.

REFERENCIAS

1. EuroQoL Group (1990). EuroQoL – a new facility for the measurement of health-related quality of life. *Health Policy* 16(3):199-208. www.euroqol.org.
2. Rabin R, de Charro F (2001). EQ-5D: a measure of health status from the EuroQol Group. *Annals of Medicine*, 33, 337–343.
3. Drummond MF, Sculpher MJ, Torrance GW, O'Brien BJ, Stoddart GL (2005). *Methods for the economic evaluation of health care programmes*. Third edition: Oxford: Oxford University Press.
4. Gold, M, J Siegel, L Russell, y M Weinstein (eds.) (1996). *Cost-Effectiveness in Health and Medicine*. Oxford University Press, Oxford.
5. Herdman M, C. Gudex, A. Lloyd, MF. Janssen, P. Kind, D. Parkin, G. Bonsel, X. Badia (2011). Development and preliminary testing of the new five-level version of EQ-5D (EQ-5D-5L). *Quality of Life Research*, 20: 1727-1736.
6. Janssen MF, A. Simon Pickard, Dominik Golicki, Claire Gudex, Maciej Niewada, Luciana Scalone, Paul Swinburn, Jan Busschbach (2012). Measurement properties of the EQ-5D-5L compared to the EQ-5D-3L across eight patient groups: a multi-country study. *Qual Life Res*. DOI10.1007/s11136-012-0322-4
7. Ramos-Goñi JM, Pinto Prades JL, Oppe M, Cabasés, JM, Serrano P, Rivero-Arias O (2015). Valuation and modelling of EQ-5D-5L health states using a hybrid approach. *Medical Care, Methods Series* (forthcoming).
8. Devlin N, D Parkin, J Browne (2010). Patient – reported outcome measures in the NHS: New methods for analysing and reporting EQ-5D data. *Health Economics*, 19: 886-905.
9. Badia X , M Roset, M Herdman and P Kind (2001) A comparison of GB and Spanish general population time trade-off values for EQ-5D health states. *Med Decis Making* 21(1).7-16.
10. Ramos-Goñi Juan Manuel, Oliver Rivero-Arias, María Errea, Elly A. Stolk, Michael Herdman, Juan M Cabasés (2013). Dealing with the health state ‘dead’ when using discrete choice experiments to obtain values for EQ-5D-5L health states. *Eur J Health Econ* 14 (Suppl 1):S33–S42.
11. Brooks R, R Rabin, F de Charro, eds. (2003). *The measurement and valuation of health status using EQ-5D: A European perspective*. Kluwer Academic Publishers.
12. Hinz Andreas, Thomas Kohlmann, Yve Stöbel-Richter, Markus Zenger, Elmar Brähler (2014). The quality of life questionnaire EQ-5D-5L: psychometric properties and normative values for the general German population. *Qual Life Res* 23:443–447.

ÍNDICE DE TABLAS, FIGURAS Y CUADROS

Tablas

Tabla 1. Porcentaje de población que declara algún problema de salud en cada una de las dimensiones del EQ-5D-5L en cada comunidad autónoma

Tabla 2. Correlaciones entre las variables de salud del EQ-5D, PIBpc, tasa de paro, gasto sanitario público en % PIB, gasto sanitario per cápita y tasa de médicos por 1000 habitantes

Figuras

Figura 1. Composición de la muestra de entrevistados de la ENSE en porcentaje, por rangos de edad y sexo

Figura 2. Porcentaje de personas de la muestra que declaran problemas de salud en cada una de las dimensiones del EQ-5D-5L y porcentaje relativo, totales, hombres y mujeres

Figura 3. Problemas de salud declarados por rangos de edad y sexo en cada una de las dimensiones del EQ-5D-5L

Figura 4. Puntuaciones de la Escala Visual Analógica (EVA) del EQ-5D-5L por rangos de edad y sexo

Figura 5. Puntuaciones de la Escala Visual Analógica (EVA) del EQ-5D-5L por sexo y nivel educativo

Figura 6. Puntuaciones de la Escala Visual Analógica (EVA) del EQ-5D-5L por sexo y clase social

Figura 7. Valores del EQ-5D Index por rangos de edad y sexo

Figura 8. Valores del Índice de severidad por rangos de edad y sexo

Figura 9. Porcentaje de problemas en cada dimensión y comunidad autónoma

Figura 10. Puntuaciones de la Escala Visual Analógica (EVA) por rango de edad y comunidad autónoma

Figura 11. Valores del EQ-5D Index por rango de edad y comunidad autónoma

Figura 12. Valores del Índice de severidad por rango de edad y comunidad autónoma

Figura 13. *Odds ratio* para cada dimensión del EQ-5D-5L por sexo

Figura 14. *Odds ratio* para cada dimensión del EQ-5D-5L por rangos de edad

Figura 15. *Odds ratio* para cada dimensión del EQ-5D-5L por nivel educativo

Figura 16. *Odds ratio* para cada dimensión del EQ-5D-5L por clase social

Figura 17. Relación entre la media de la EVA y el PIB per cápita por comunidad autónoma

Figura 18. Relación entre el EQ-5D Index y el PIB per cápita por comunidad autónoma

Figura 19. Porcentaje de encuestados por número de enfermedades crónicas diagnosticadas por el médico

Cuadros

Cuadro 1. Ordenación de las comunidades autónomas de menor a mayor porcentaje de problemas declarados en cada dimensión

Cuadro 2. Ordenación de las enfermedades crónicas diagnosticadas por el médico en función de cómo afectan a la variable EVA, Index y Sum score, respectivamente

Anexo

Tablas

Tabla A1. Porcentajes de problemas declarados en cada dimensión por rangos de edad, totales, hombres y mujeres

Tabla A2. Porcentajes de problemas declarados en cada dimensión por clase social basada en la ocupación, totales, hombres y mujeres

Tabla A3. Porcentajes de problemas declarados en cada dimensión según el país de nacimiento (España o extranjero), totales, hombres y mujeres

Tabla A4. Porcentajes de problemas declarados en cada dimensión según el nivel de estudios, totales, hombres y mujeres

Tabla A5. Puntuaciones de la Escala Visual Analógica (EVA) del EQ-5D-5L por rangos de edad y sexo

Tabla A6. Valores del EQ-5D Index por rangos de edad y sexo

Tabla A7. Valores del Índice de severidad por rangos de edad y sexo

Tabla A8. Puntuaciones de la Escala Visual Analógica (EVA) del EQ-5D-5L por sexo y nivel de educación

Tabla A9. Valores del EQ-5D Index por por sexo y nivel de educación

Tabla A10. Valores del Índice de severidad por por sexo y nivel de educación

Tabla A11. Puntuaciones de la Escala Visual Analógica (EVA) del EQ-5D-5L por sexo y clase social

Tabla A12. Valores del EQ-5D Index por por sexo y clase social

Tabla A13. Valores del Índice de severidad por por sexo y clase social

Tabla A14. Valores de la EVA por rango de edad y comunidad autónoma

Tabla A15. Valores del EQ-5D Index por rango de edad y comunidad autónoma

Tabla A16. Valores del Índice de severidad por rango de edad y comunidad autónoma

Tabla A17. *Odds ratio* (OR) según edad, sexo y nivel educativo e intervalos de confianza al 95% (IC 95%) para quienes declaran problemas en el EQ-5D-5L. Desglose por comunidad autónoma

Tabla A18. Repuesta de enfermedades crónicas declaradas con diagnóstico médico. Número de encuestados, porcentaje sobre el total y acumulado

Tabla A19. Relación entre las enfermedades crónicas y la calidad de vida relacionada con la salud

Figura

Figura A1. Porcentaje de problemas por dimensión y comunidad autónoma

ANEXO

Tabla A1. Problemas declarados en cada dimensión por rangos de edad en porcentajes, totales, hombres y mujeres

AMBOS SEXOS	EDAD								
Movilidad	[18-24]	[25-34]	[35-44]	[45-54]	[55-64]	[65-74]	[75-84]	[85+]	Total
Ningún problema	97,89	98,11	95,33	90,77	83,23	70,68	50,14	27,52	85,72
Problemas leves	1,7	0,98	2,39	4,79	7,76	14,04	20,09	18	6,25
Problemas moderados	0,21	0,44	1,45	2,6	6,1	10,4	17,76	22,62	4,76
Problemas graves	0,01	0,27	0,58	1,47	2,16	4,09	8,92	23,07	2,45
Problemas extremos	0,2	0,2	0,24	0,36	0,74	0,8	3,1	8,8	0,82
Autocuidado	[18-24]	[25-34]	[35-44]	[45-54]	[55-64]	[65-74]	[75-84]	[85+]	Total
Ningún problema	99,12	99,36	98,22	97,48	94,5	89,59	74,55	47,02	93,78
Problemas leves	0,35	0,24	0,76	0,97	2,79	5,28	10,57	13,7	2,52
Problemas moderados	0,09	0,05	0,51	0,77	1,64	3,38	7,87	12,04	1,77
Problemas graves	0,24	0,08	0,35	0,36	0,34	1,07	3,34	12,9	0,93
Problemas extremos	0,2	0,28	0,15	0,42	0,73	0,68	3,67	14,34	1,01
Actividades cotidianas	[18-24]	[25-34]	[35-44]	[45-54]	[55-64]	[65-74]	[75-84]	[85+]	Total
Ningún problema	98,43	97,69	95,75	93,32	87,57	80,9	60,3	34,39	88,86
Problemas leves	0,98	1,08	2,25	3,05	5,44	10,19	16,96	16,96	4,87
Problemas moderados	0,26	0,72	1,05	2,07	4,55	5,16	12,59	13,04	3,22
Problemas graves	0,24	0,12	0,56	1	1,42	2,19	4,76	17,01	1,58
Problemas extremos	0,1	0,39	0,39	0,56	0,98	1,56	5,39	18,6	1,46
Perdidos	0	0	0	0	0,04	0	0	0	0,01
Dolor/malestar	[18-24]	[25-34]	[35-44]	[45-54]	[55-64]	[65-74]	[75-84]	[85+]	Total
Ningún problema	92	90	83	75	68	57	44	30,85	75
Problemas leves	4,37	5,78	9,91	13,15	15,28	20,27	23,98	23,17	12,51
Problemas moderados	2,72	3,01	5,65	7,85	12,15	14,7	21,01	25,49	8,86
Problemas graves	0,49	0,58	1,37	3,58	4,71	7,12	9,25	16,61	4
Problemas extremos	0,19	0,15	0,24	0,13	0,35	0,51	1,5	2,77	0,41
Perdidos	0,12	0,03	0	0	0	0	0,18	1,1	0,06

Ansiedad/depresión	[18-24]	[25-34]	[35-44]	[45-54]	[55-64]	[65-74]	[75-84]	[85+]	Total
Ningún problema	95,57	92,43	87,44	83,27	79,51	80,03	74,92	67,57	84,97
Problemas leves	3,16	4,99	7,77	10,01	11,33	10,4	12,85	14,79	8,6
Problemas moderados	0,92	1,9	2,82	4,63	5,89	6,72	8,39	9,56	4,25
Problemas graves	0,36	0,57	1,53	1,67	2,55	2,33	2,93	4,32	1,68
Problemas extremos	0	0,08	0,44	0,42	0,68	0,52	0,6	1,57	0,41
Perdidos	0	0,03	0	0	0,03	0	0,31	2,2	0,09
Total N	1.236	2.757	3.951	3.574	3.173	2.731	2.350	815	20.587
Total %	100	100	100	100	100	100	100	100	100

HOMBRES

Movilidad	[18-24]	[25-34]	[35-44]	[45-54]	[55-64]	[65-74]	[75-84]	[85+]	Total
Ningún problema	98,08	98,17	95,79	91,91	85,92	76,78	57,58	35,89	88,86
Problemas leves	1,51	0,43	2,04	4,13	6,75	12,05	18,72	17,29	5,1
Problemas moderados	0,19	0,6	1,45	2,28	4,46	7,83	13,47	21,27	3,54
Problemas graves	0,02	0,4	0,4	1,16	2,17	3,05	7,08	21,2	1,84
Problemas extremos	0,2	0,4	0,32	0,52	0,7	0,28	3,15	4,36	0,67
Autocuidado									
Ningún problema	99	99,15	98,94	97,76	96,12	93,17	80,38	57,63	95,82
Problemas leves	0,37	0,18	0,54	0,73	1,84	3,38	9,05	13,18	1,75
Problemas moderados	0,19	0,09	0,11	0,67	1	2,24	6,15	8,25	1,1
Problemas graves	0,25	0,1	0,21	0,24	0,37	0,74	1,65	11,92	0,59
Problemas extremos	0,2	0,47	0,19	0,6	0,68	0,47	2,78	9,03	0,75
Actividades cotidianas									
Ningún problema	97,94	97,99	96,08	94,84	90,69	87,49	68,92	45,27	92,06
Problemas leves	1,28	0,71	1,87	2,09	3,65	7,07	14,47	14,82	3,47
Problemas moderados	0,34	0,41	1,03	1,52	3,39	3,11	10,2	12,35	2,29
Problemas graves	0,25	0,16	0,59	0,87	1,17	1,62	2,62	16,29	1,14
Problemas extremos	0,2	0,71	0,43	0,68	1,01	0,72	3,8	11,27	1,04
Perdidos	0	0	0	0	0,09	0	0	0	0,01

Dolor/malestar									
Ningún problema	93,14	93,45	86,68	81,86	77,48	68,02	55,61	40,46	81,64
Problemas leves	4,31	3,92	8,13	10,81	11,52	18,74	21,76	21,68	10,15
Problemas moderados	2,28	2,1	4,14	5,27	7,99	9,84	16,15	23,08	6,03
Problemas graves	0,27	0,29	0,78	2,04	2,74	3,33	5,46	10,32	1,88
Problemas extremos	0	0,25	0,27	0,02	0,27	0,06	0,58	3,46	0,25
Perdidos	0	0	0	0	0	0	0,45	0,99	0,05
Ansiedad/depresión									
Ningún problema	97,86	94,54	89,14	86,41	87,53	90,09	81,9	76,13	89,61
Problemas leves	1,6	3,71	7,05	9,08	7,14	6,45	9,34	11,85	6,48
Problemas moderados	0,46	1,15	2,3	3,24	3,08	2,71	5,4	7,14	2,53
Problemas graves	0,09	0,46	0,87	1,21	1,77	0,69	2,37	2,08	1,01
Problemas extremos	0	0,09	0,64	0,05	0,42	0,06	0,3	0,72	0,26
Perdidos	0	0,05	0	0	0,07	0	0,69	2,09	0,1
Total	605	1.342	2.024	1.752	1.466	1.143	834	246	9.412
	100	100	100	100	100	100	100	100	100

MUJERES									
	[18-24]	[25-34]	[35-44]	[45-54]	[55-64]	[65-74]	[75-84]	[85+]	Total
Movilidad									
Ningún problema	97,69	98,05	94,86	89,65	80,7	65,39	44,98	23,03	82,74
Problemas leves	1,88	1,56	2,75	5,45	8,72	15,76	21,03	18,38	7,34
Problemas moderados	0,23	0,26	1,46	2,93	7,65	12,62	20,74	23,34	5,92
Problemas graves	0	0,13	0,76	1,78	2,16	4,98	10,19	24,06	3,03
Problemas extremos	0,2	0	0,17	0,2	0,78	1,25	3,06	11,18	0,97
Autocuidado									
Ningún problema	99,24	99,57	97,48	97,21	92,97	86,48	70,5	41,32	91,85
Problemas leves	0,33	0,3	0,99	1,21	3,68	6,93	11,63	13,98	3,25
Problemas moderados	0	0	0,93	0,86	2,24	4,37	9,06	14,07	2,4
Problemas graves	0,23	0,05	0,5	0,47	0,32	1,35	4,52	13,42	1,25
Problemas extremos	0,2	0,08	0,11	0,24	0,79	0,87	4,29	17,2	1,25

Actividades cotidianas									
Ningún problema	98,92	97,38	95,4	91,81	84,64	75,19	54,33	28,56	85,84
Problemas leves	0,68	1,46	2,65	4	7,13	12,9	18,68	18,11	6,19
Problemas moderados	0,17	1,04	1,07	2,62	5,63	6,94	14,24	13,41	4,11
Problemas graves	0,23	0,08	0,54	1,13	1,66	2,69	6,25	17,39	1,99
Problemas extremos	0	0,05	0,35	0,44	0,94	2,29	6,49	22,53	1,86
Dolor/malestar									
Ningún problema	91,08	87,36	78,81	68,77	58,13	48,18	36,09	25,7	67,83
Problemas leves	4,43	7,7	11,77	15,47	18,83	21,6	25,52	23,96	14,75
Problemas moderados	3,17	3,95	7,22	10,41	16,08	18,91	24,38	26,79	11,53
Problemas graves	0,71	0,87	1,99	5,11	6,55	10,4	11,87	19,99	5,26
Problemas extremos	0,38	0,05	0,22	0,24	0,41	0,9	2,14	2,4	0,55
Perdidos	0,23	0,07	0	0	0	0	0	1,16	0,07
Ansiedad/depresión									
Ningún problema	93,29	90,26	85,66	80,15	71,96	71,31	70,08	62,98	80,57
Problemas leves	4,71	6,31	8,53	10,93	15,28	13,83	15,28	16,37	10,6
Problemas moderados	1,37	2,69	3,36	6,01	8,54	10,19	10,46	10,85	5,88
Problemas graves	0,62	0,67	2,22	2,13	3,28	3,75	3,32	5,52	2,32
Problemas extremos	0	0,07	0,23	0,78	0,93	0,93	0,8	2,03	0,56
Perdidos	0	0	0	0	0	0	0,05	2,25	0,08
Total	631	1.415	1.927	1.822	1.707	1.588	1.516	569	11.175
	100	100	100	100	100	100	100	100	100

Tabla A2. Porcentajes de problemas declarados en cada dimensión por clase social basada en la ocupación, totales, hombres y mujeres

AMBOS SEXOS								Total
Movilidad	I	II	III	IV	V	VI	No consta	
Ningún problema	93,32	89,67	88,15	85,96	83,23	82,28	75,6	85,72
Problemas leves	2,86	4,85	5,21	6,28	7,24	7,87	9,44	6,25
Problemas moderados	2,33	2,79	3,89	4,81	5,8	5,82	7,2	4,76
Problemas graves	1,14	2,02	2,05	1,99	2,85	3,24	5,08	2,45
Problemas extremos	0,36	0,67	0,7	0,95	0,89	0,79	2,69	0,82
Autocuidado	I	II	III	IV	V	VI	No consta	
Ningún problema	96,73	95,76	95,3	94,34	92,8	91,72	86,36	93,78
Problemas leves	1,16	1,68	2,08	2,32	2,86	3,63	4,1	2,52
Problemas moderados	1,16	0,97	1,13	1,6	2,05	2,63	3,38	1,77
Problemas graves	0,29	0,84	0,69	0,71	1,11	1,1	3,31	0,93
Problemas extremos	0,65	0,75	0,8	1,03	1,18	0,91	2,84	1,01
Actividades cotidianas	I	II	III	IV	V	VI	No consta	
Ningún problema	94,27	92,53	90,93	89,49	86,95	85,74	80,15	88,86
Problemas leves	2,41	3,06	3,91	4,49	6,01	6,18	7,28	4,87
Problemas moderados	1,92	1,81	2,43	3,31	3,71	4,38	4,97	3,22
Problemas graves	0,81	1,24	1,63	1,35	1,74	1,78	3,43	1,58
Problemas extremos	0,59	1,37	1,05	1,36	1,61	1,92	4,16	1,46
Perdidos	0	0	0,03	0	0	0	0	0,01
Dolor/malestar	I	II	III	IV	V	VI	No consta	
Ningún problema	84	80	78	74	72	70	67	74,55
Problemas leves	9,26	9,76	11,11	13,07	13,93	14,24	12,89	12,51
Problemas moderados	4,77	7,05	7,5	9,29	10,15	10,39	12,85	8,86
Problemas graves	1,61	3,21	3,05	3,51	3,76	5,26	6,29	3,61
Problemas extremos	0,24	0,32	0,42	0,29	0,42	0,54	0,95	0,41
Perdidos	0	0	0,09	0,14	0,03	0,05	0,18	0,06

Ansiedad/depresión	I	II	III	IV	V	VI	No consta	
Ningún problema	90,52	86,24	86,86	86,73	83,83	80,03	77,66	84,97
Problemas leves	5,64	8,48	7,35	7,66	9,21	11,39	11,58	8,6
Problemas moderados	3	3,74	3,25	3,74	4,62	5,8	7,06	4,25
Problemas graves	0,68	1,27	1,97	1,36	1,78	2,27	2,35	1,68
Problemas extremos	0,11	0,27	0,51	0,44	0,46	0,44	0,65	0,41
Perdidos	0,04	0	0,07	0,07	0,11	0,07	0,7	0,09
Total N	2.102	1.546	3.700	2.929	6.583	2.982	745	20587
Total %	100	100	100	100	100	100	100	100

HOMBRES								Total
Movilidad	I	II	III	IV	V	VI	No consta	
Ningún problema	94,7	91,16	90,94	88,29	86,19	87,26	88,91	88,86
Problemas leves	2,35	4,42	4,02	5,09	6,19	6,67	3,67	5,1
Problemas moderados	1,58	2,4	2,86	3,5	4,78	3,61	3,7	3,54
Problemas graves	1,35	1,5	1,61	1,79	2,17	1,9	2,36	1,84
Problemas extremos	0,02	0,53	0,57	1,32	0,66	0,56	1,37	0,67
Autocuidado	I	II	III	IV	V	VI	No consta	
Ningún problema	97,32	97,23	96,43	95,71	95,17	95,03	92,86	95,82
Problemas leves	1,04	1,45	1,48	1,45	2,03	2,34	3,51	1,75
Problemas moderados	0,93	0,58	1,1	1,21	1,23	1,1	0,86	1,1
Problemas graves	0,4	0,38	0,43	0,52	0,74	0,84	0,09	0,59
Problemas extremos	0,31	0,35	0,55	1,11	0,83	0,7	2,69	0,75
Actividades cotidianas	I	II	III	IV	V	VI	No consta	
Ningún problema	95,71	94,67	93,85	92,11	89,95	90,46	91,31	92,06
Problemas leves	1,85	2,37	2,6	2,77	4,86	4,01	3,21	3,47
Problemas moderados	1,33	1,18	1,62	2,79	2,78	2,76	1,65	2,29
Problemas graves	0,88	0,95	1,18	0,92	1,19	1,6	0,66	1,14
Problemas extremos	0,22	0,82	0,67	1,41	1,22	1,17	3,18	1,04
Perdidos	0	0	0,07	0	0	0	0	0,01

Dolor/malestar	I	II	III	IV	V	VI	No consta	
Ningún problema	90	84	84	81	78	79	84	81,64
Problemas leves	6,19	7,28	9,01	9,76	12,12	12,68	5,98	10,15
Problemas moderados	3,07	5,5	4,39	6,4	7,53	6,74	6,11	6,03
Problemas graves	0,86	2,64	1,85	2,35	1,81	1,78	3,77	1,88
Problemas extremos	0,15	0,23	0,25	0,28	0,38	0,04	0	0,25
Perdidos	0	0	0	0,18	0,04	0,03	0	0,05
Ansiedad/depresión	I	II	III	IV	V	VI	No consta	
Ningún problema	92,56	92,19	90,18	91,92	88,22	85,72	87,2	89,61
Problemas leves	4,78	4,66	6,47	5,02	7,35	8,6	7,03	6,48
Problemas moderados	1,98	1,95	1,55	1,73	3,1	4,02	3,82	2,53
Problemas graves	0,47	0,96	1,73	0,78	0,87	1,27	0,58	1,01
Problemas extremos	0,12	0,23	0,06	0,43	0,35	0,23	0	0,26
Perdidos	0,08	0	0	0,11	0,1	0,16	1,37	0,1
Total N	1.037	695	1.654	1.540	3.164	1.184	138	9412
Total %	100	100	100	100	100	100	100	100

MUJERES								Total
Movilidad	I	II	III	IV	V	VI	No consta	
Ningún problema	91,79	88,37	85,72	83,15	80,21	78,53	70,5	82,74
Problemas leves	3,42	5,23	6,25	7,73	8,3	8,78	11,65	7,34
Problemas moderados	3,16	3,13	4,78	6,4	6,84	7,49	8,54	5,92
Problemas graves	0,91	2,47	2,44	2,22	3,53	4,25	6,12	3,03
Problemas extremos	0,72	0,8	0,81	0,5	1,12	0,96	3,19	0,97
Autocuidado	I	II	III	IV	V	VI	No consta	
Ningún problema	96,09	94,47	94,32	92,69	90,38	89,23	83,87	91,85
Problemas leves	1,3	1,88	2,6	3,36	3,71	4,61	4,33	3,25
Problemas moderados	1,41	1,31	1,16	2,07	2,89	3,79	4,35	2,4
Problemas graves	0,18	1,24	0,91	0,94	1,49	1,3	4,55	1,25
Problemas extremos	1,02	1,09	1,01	0,94	1,53	1,06	2,89	1,25

Actividades cotidianas	I	II	III	IV	V	VI	No consta	
Ningún problema	92,68	90,66	88,39	86,33	83,88	82,18	75,88	85,84
Problemas leves	3,03	3,65	5,06	6,57	7,17	7,82	8,84	6,19
Problemas moderados	2,56	2,35	3,14	3,94	4,66	5,6	6,25	4,11
Problemas graves	0,73	1,48	2,03	1,87	2,29	1,92	4,5	1,99
Problemas extremos	1	1,85	1,39	1,29	2	2,48	4,53	1,86
Dolor/malestar	I	II	III	IV	V	VI	No consta	
Ningún problema	78	76	72	65	65	63	60	67,83
Problemas leves	12,66	11,92	12,94	17,06	15,78	15,42	15,53	14,75
Problemas moderados	6,64	8,4	10,21	12,79	12,81	13,13	15,43	11,53
Problemas graves	2,44	3,7	4,1	4,92	5,75	7,88	7,26	5,26
Problemas extremos	0,35	0,39	0,56	0,3	0,47	0,92	1,32	0,55
Perdidos	0	0	0,17	0,09	0,02	0,07	0,25	0,07
Ansiedad/depresión	I	II	III	IV	V	VI	No consta	
Ningún problema	88,28	81,06	83,97	80,46	79,35	75,74	74	80,57
Problemas leves	6,59	11,8	8,11	10,85	11,11	13,49	13,32	10,6
Problemas moderados	4,12	5,3	4,73	6,17	6,17	7,14	8,3	5,88
Problemas graves	0,9	1,53	2,18	2,06	2,7	3,03	3,03	2,32
Problemas extremos	0,1	0,3	0,89	0,44	0,56	0,6	0,91	0,56
Perdidos	0	0	0,13	0,02	0,11	0	0,44	0,08
Total N	1.065	851	2.046	1.389	3.419	1.798	607	11175
Total %	100	100	100	100	100	100	100	100

Tabla A3. Porcentajes de problemas declarados en cada dimensión según el país de nacimiento (España o extranjero), totales, hombres y mujeres

AMBOS SEXOS			
Movilidad	Nacidos en España	Nacidos en el extranjero	Total
Ningún problema	84,45	93,27	85,72
Problemas leves	6,66	3,79	6,25
Problemas moderados	5,26	1,8	4,76
Problemas graves	2,74	0,7	2,45
Problemas extremos	0,89	0,44	0,82
Autocuidado	Nacidos en España	Nacidos en el extranjero	
Ningún problema	93,19	97,33	93,78
Problemas leves	2,76	1,11	2,52
Problemas moderados	1,91	0,91	1,77
Problemas graves	1,03	0,3	0,93
Problemas extremos	1,12	0,35	1,01
Actividades cotidianas	Nacidos en España	Nacidos en el extranjero	
Ningún problema	87,77	95,41	88,86
Problemas leves	5,31	2,2	4,87
Problemas moderados	3,53	1,37	3,22
Problemas graves	1,74	0,62	1,58
Problemas extremos	1,64	0,39	1,46
Perdidos	0,01	0	0,01
Dolor/malestar	Nacidos en España	Nacidos en el extranjero	
Ningún problema	73	83	75
Problemas leves	13,11	8,92	12,51
Problemas moderados	9,47	5,21	8,86
Problemas graves	3,84	2,27	3,61
Problemas extremos	0,44	0,19	0,41
Perdidos	0,07	0	0,06

Ansiedad/depresión	Nacidos en España	Nacidos en el extranjero	
Ningún problema	84,52	87,61	84,97
Problemas leves	8,48	9,31	8,6
Problemas moderados	4,56	2,4	4,25
Problemas graves	1,87	0,56	1,68
Problemas extremos	0,46	0,12	0,41
Perdidos	0,11	0	0,09
Total	18.823	1.764	20.587
	100	100	100

HOMBRES

Movilidad	Nacidos en España	Nacidos en el extranjero	Total
Ningún problema	87,95	94,45	88,86
Problemas leves	5,54	2,35	5,1
Problemas moderados	3,8	1,93	3,54
Problemas graves	2,06	0,49	1,84
Problemas extremos	0,65	0,78	0,67
Autocuidado	Nacidos en España	Nacidos en el extranjero	
Ningún problema	95,54	97,49	95,82
Problemas leves	1,9	0,79	1,75
Problemas moderados	1,19	0,58	1,1
Problemas graves	0,6	0,51	0,59
Problemas extremos	0,77	0,62	0,75
Actividades cotidianas	Nacidos en España	Nacidos en el extranjero	
Ningún problema	91,44	95,84	92,06
Problemas leves	3,85	1,15	3,47
Problemas moderados	2,4	1,6	2,29
Problemas graves	1,2	0,73	1,14
Problemas extremos	1,1	0,68	1,04
Perdidos	0,01	0	0,01

Dolor/malestar	Nacidos en España	Nacidos en el extranjero	
Ningún problema	80	89	82
Problemas leves	10,76	6,4	10,15
Problemas moderados	6,45	3,43	6,03
Problemas graves	2	1,13	1,88
Problemas extremos	0,27	0,18	0,25
Perdidos	0,06	0	0,05
Ansiedad/depresión	Nacidos en España	Nacidos en el extranjero	
Ningún problema	89,57	89,9	89,61
Problemas leves	6,23	8,07	6,48
Problemas moderados	2,67	1,62	2,53
Problemas graves	1,12	0,31	1,01
Problemas extremos	0,29	0,1	0,26
Perdidos	0,12	0	0,1
Total	8.601	811	9.412
	100	100	100

MUJERES			
Movilidad	Nacidos en España	Nacidos en el extranjero	Total
Ningún problema	81,12	92,19	82,74
Problemas leves	7,72	5,11	7,34
Problemas moderados	6,65	1,67	5,92
Problemas graves	3,4	0,9	3,03
Problemas extremos	1,11	0,13	0,97
Autocuidado	Nacidos en España	Nacidos en el extranjero	
Ningún problema	90,94	97,19	91,85
Problemas leves	3,57	1,39	3,25
Problemas moderados	2,6	1,21	2,4
Problemas graves	1,44	0,11	1,25
Problemas extremos	1,45	0,11	1,25

Actividades cotidianas	Nacidos en España	Nacidos en el extranjero	
Ningún problema	84,27	95,02	85,84
Problemas leves	6,71	3,15	6,19
Problemas moderados	4,62	1,16	4,11
Problemas graves	2,24	0,53	1,99
Problemas extremos	2,15	0,14	1,86
Dolor/malestar	Nacidos en España	Nacidos en el extranjero	
Ningún problema	66	78	68
Problemas leves	15,36	11,2	14,75
Problemas moderados	12,34	6,82	11,53
Problemas graves	5,59	3,31	5,26
Problemas extremos	0,61	0,2	0,55
Perdidos	0,08	0	0,07
Ansiedad/depresión	Nacidos en España	Nacidos en el extranjero	
Ningún problema	79,72	85,53	80,57
Problemas leves	10,63	10,43	10,6
Problemas moderados	6,35	3,11	5,88
Problemas graves	2,58	0,79	2,32
Problemas extremos	0,63	0,15	0,56
Perdidos	0,09	0	0,08
Total	10.222	953	11.175
	100	100	100

Tabla A4. Porcentajes de problemas declarados en cada dimensión según el nivel de estudios, totales, hombres y mujeres

AMBOS SEXOS							
Movilidad	No sabe leer o escribir	Educ primaria incompleta	Educ Primaria Completa	Enseñanza Secundaria	Bachillerato, ens profesionales	Universitarios o Equivalentes	Total
Ningún problema	44,3	59,88	75,61	87,18	93,96	95,62	85,72
Problemas leves	18,66	16,57	10,04	5,89	3,13	2,19	6,25
Problemas moderados	19,92	13,44	8,76	4,26	1,75	1,34	4,76
Problemas graves	9,62	7,73	4,17	2,11	0,89	0,67	2,45
Problemas extremos	7,5	2,39	1,43	0,56	0,27	0,18	0,82
Autocuidado	No sabe leer o escribir	Educ primaria incompleta	Educ Primaria Completa	Enseñanza Secundaria	Bachillerato, ens profesionales	Universitarios o Equivalentes	Total
Ningún problema	65,58	79,31	89,44	95,56	97,79	98,24	93,78
Problemas leves	9,95	7,75	4,49	2,01	1,01	0,84	2,52
Problemas moderados	8,48	5,95	3,2	1,16	0,73	0,49	1,77
Problemas graves	8,22	3,38	1,36	0,57	0,21	0,23	0,93
Problemas extremos	7,77	3,61	1,5	0,7	0,26	0,2	1,01
Actividades cotidianas	No sabe leer o escribir	Educ primaria incompleta	Educ Primaria Completa	Enseñanza Secundaria	Bachillerato, ens profesionales	Universitarios o Equivalentes	Total
Ningún problema	51,36	68,37	80,47	90,8	95	96,7	88,86
Problemas leves	16,33	12,52	9,03	4,37	2,26	1,68	4,87
Problemas moderados	12,67	8,62	5,9	2,71	1,59	0,94	3,22
Problemas graves	7,72	5,9	2,01	1,02	0,81	0,39	1,58
Problemas extremos	11,92	4,59	2,58	1,07	0,34	0,29	1,46
Perdidos	0	0	0	0,02	0	0	0,01
Dolor/malestar	No sabe leer o escribir	Educ primaria incompleta	Educ Primaria Completa	Enseñanza Secundaria	Bachillerato, ens profesionales	Universitarios o Equivalentes	Total
Ningún problema	37,19	49,91	63,71	74,2	83,25	86,49	74,55
Problemas leves	19,87	20,75	17,36	13,4	8,83	8,18	12,51
Problemas moderados	26,32	18,78	12,88	8,54	5,79	4,11	8,86
Problemas graves	12,89	9,14	5,75	3,46	1,88	1,1	3,61
Problemas extremos	2,81	1,31	0,24	0,33	0,25	0,13	0,41
Perdidos	0,93	0,11	0,06	0,08	0	0	0,06

Ansiedad/depresión	No sabe leer o escribir	Educ primaria incompleta	Educ Primaria Completa	Enseñanza Secundaria	Bachillerato, ens profesionales	Universitarios o Equivalentes	Total
Ningún problema	67,36	73,77	79,09	84,15	89,19	91,92	84,97
Problemas leves	15	13,36	9,92	9,76	6,85	4,86	8,6
Problemas moderados	10,83	8,06	7,02	4,07	2,72	2,36	4,25
Problemas graves	4,37	3,74	3,1	1,54	1	0,64	1,68
Problemas extremos	2,07	0,74	0,58	0,43	0,24	0,19	0,41
Perdidos	0,37	0,33	0,28	0,05	0	0,03	0,09
Total N	495	2.571	2.601	6.380	5.402	3.138	20.587
Total %	100	100	100	100	100	100	100

HOMBRES

Movilidad	No sabe leer o escribir	Educ primaria incompleta	Educ Primaria Completa	Enseñanza Secundaria	Bachillerato, ens profesionales	Universitarios o Equivalentes	Total
Ningún problema	56,98	68,04	81,71	89,7	94,74	95,02	88,86
Problemas leves	17,08	15,81	7,46	4,76	2,42	2,32	5,1
Problemas moderados	13,99	8,58	6,39	3,47	1,62	1,67	3,54
Problemas graves	5,43	6,12	2,91	1,57	0,92	0,75	1,84
Problemas extremos	6,52	1,45	1,53	0,5	0,3	0,24	0,67
Autocuidado	No sabe leer o escribir	Educ primaria incompleta	Educ Primaria Completa	Enseñanza Secundaria	Bachillerato, ens profesionales	Universitarios o Equivalentes	Total
Ningún problema	76,95	84,46	92,38	97,22	98,27	98,38	95,82
Problemas leves	6,74	5,81	3,77	1,25	0,71	0,75	1,75
Problemas moderados	2,44	4,45	2,05	0,65	0,49	0,61	1,1
Problemas graves	3,88	3,17	0,48	0,41	0,23	0	0,59
Problemas extremos	9,99	2,11	1,31	0,47	0,3	0,26	0,75

	No sabe leer o escribir	Educ primaria incompleta	Educ Primaria Completa	Enseñanza Secundaria	Bachillerato, ens profesionales	Universitarios o Equivalentes	Total
Actividades cotidianas							
Ningún problema	59,99	75,42	86,76	93,82	97,3	98,12	91,85
Problemas leves	11,53	9,21	5,15	2,81	1,31	0,92	3,25
Problemas moderados	11,45	7,08	4,25	1,7	0,98	0,39	2,4
Problemas graves	10,36	3,54	2,16	0,74	0,2	0,43	1,25
Problemas extremos	6,68	4,75	1,68	0,93	0,22	0,16	1,25
Dolor/malestar							
Ningún problema	56,12	62,8	73,55	81,3	87,75	88,9	81,64
Problemas leves	15,16	17,15	14,52	11,04	7,18	6,59	10,15
Problemas moderados	22,29	14,47	8,25	5,73	3,64	3,63	6,03
Problemas graves	5,7	4,67	3,46	1,71	1,13	0,72	1,88
Problemas extremos	0,42	0,77	0,08	0,17	0,31	0,16	0,25
Perdidos	0,31	0,14	0,12	0,05	0	0	0,05
Ansiedad/depresión							
Ningún problema	81,62	84,42	85,97	88,88	91,8	93,09	89,61
Problemas leves	9,78	9,44	7,82	7,26	5,36	4,12	6,48
Problemas moderados	5,83	3,18	4,14	2,63	1,75	2,03	2,53
Problemas graves	1,35	2,59	1,54	0,84	0,8	0,52	1,01
Problemas extremos	0,31	0,03	0,22	0,35	0,29	0,17	0,26
Perdidos	1,11	0,34	0,32	0	0	0	0
Total N	125	982	1.136	3.056	2.694	1.419	9.412
Total %	100	100	100	100	100	100	100

MUJERES

	No sabe leer o escribir	Educ primaria incompleta	Educ Primaria Completa	Enseñanza Secundaria	Bachillerato, ens profesionales	Universitarios o Equivalentes	Total
Movilidad							
Ningún problema	38,07	53,7	70,07	84,54	93,16	96,14	82,74
Problemas leves	19,44	17,14	12,38	7,07	3,85	2,08	7,34
Problemas moderados	22,84	17,12	10,91	5,08	1,88	1,05	5,92
Problemas graves	11,67	8,95	5,3	2,68	0,87	0,6	3,03
Problemas extremos	7,98	3,09	1,34	0,62	0,24	0,13	0,97
Autocuidado							
Ningún problema	59,99	75,42	86,76	93,82	97,3	98,12	91,85
Problemas leves	11,53	9,21	5,15	2,81	1,31	0,92	3,25
Problemas moderados	11,45	7,08	4,25	1,7	0,98	0,39	2,4
Problemas graves	10,36	3,54	2,16	0,74	0,2	0,43	1,25
Problemas extremos	6,68	4,75	1,68	0,93	0,22	0,16	1,25
Actividades cotidianas							
Ningún problema	46,45	61,54	75,5	88,1	93,94	96,86	85,84
Problemas leves	16,02	15,4	11,42	5,71	2,89	1,66	6,19
Problemas moderados	15,37	10,32	6,95	3,67	2,07	0,7	4,11
Problemas graves	9,41	6,57	3	1,31	0,8	0,45	1,99
Problemas extremos	12,75	6,16	3,13	1,22	0,3	0,32	1,86
Dolor/malestar							
Ningún problema	27,88	40,15	54,78	66,77	78,69	84,37	67,83
Problemas leves	22,18	23,48	19,94	15,87	10,51	9,56	14,75
Problemas moderados	28,3	22,05	17,07	11,49	7,97	4,53	11,53

Problemas graves	16,42	12,53	7,83	5,28	2,65	1,43	5,26
Problemas extremos	3,98	1,71	0,38	0,49	0,19	0,11	0,55
Perdidos	1,23	0,09	0	0,1	0	0	0,07
Ansiedad/depresión	No sabe leer o escribir	Educ primaria incompleta	Educ Primaria Completa	Enseñanza Secundaria	Bachillerato, ens profesionales	Universitarios o Equivalentes	Total
Ningún problema	60,35	65,71	72,84	79,2	86,55	90,9	80,57
Problemas leves	17,58	16,33	11,83	12,38	8,36	5,51	10,6
Problemas moderados	13,28	11,75	9,64	5,57	3,69	2,64	5,88
Problemas graves	5,86	4,61	4,53	2,27	1,21	0,75	2,32
Problemas extremos	2,94	1,28	0,91	0,52	0,18	0,21	0,56
Perdidos	0	0,32	0,25	0,05	0	0	0,08
Total N	370	1.589	1.465	3.324	2.708	1.719	11.175
Total %	100	100	100	100	100	100	100

Tabla A5. Escala Visual Analógica (EVA) del EQ-5D-5L por rangos de edad y sexo

EVA			
Edad	Hombres	Mujeres	TOTAL
[18-24]	89,33	86,99	88,16
[25-34]	86,21	84,49	85,37
[35-44]	82,10	80,68	81,41
[45-54]	78,24	76,12	77,17
[55-64]	74,97	71,46	73,16
[65-74]	72,67	67,29	69,82
[75-84]	65,39	60,63	62,57
[85+]	58,29	52,55	54,55
Total	79,44	75,72	77,53

Tabla A6. Valores del EQ-5D Index por rangos de edad y sexo

INDEX*100			
Edad	Hombres	Mujeres	TOTAL
[18-24]	97,96	97,18	97,56
[25-34]	97,39	96,59	97,00
[35-44]	95,74	94,19	94,98
[45-54]	94,30	91,31	92,80
[55-64]	92,56	87,31	89,86
[65-74]	91,01	82,56	86,49
[75-84]	83,13	74,65	78,12
[85+]	69,82	58,59	62,51
Total	93,77	89,22	91,43

Tabla A7. Valores del Índice de severidad por rangos de edad y sexo

Sum score			
Edad	Hombres	Mujeres	TOTAL
[18-24]	98,95	98,58	98,77
[25-34]	98,52	98,03	98,28
[35-44]	97,32	96,15	96,74
[45-54]	96,16	93,89	95,02
[55-64]	94,63	90,44	92,47
[65-74]	93,31	86,42	89,62
[75-84]	86,72	78,75	82,00
[85+]	75,07	64,24	68,02
Total	96,61	91,85	93,68

Tabla A8. Puntuaciones de la Escala Visual Analógica (EVA) del EQ-5D-5L por sexo y nivel de educación

EVA			
Educación	Hombres	Mujeres	TOTAL
No sabe leer o escribir	64,20	55,59	58,39
Ed Primaria incompleta	69,12	61,80	64,93
Ed Primaria completa	75,03	68,63	71,71
Enseñanza Secundaria	80,58	76,98	78,83
Estudios de Bachillerato	82,69	81,01	81,85
Estudios Universitarios	82,49	83,10	82,81
Total	79,44	75,72	77,53

Tabla A9. Valores del EQ-5D Index por sexo y nivel de educación

INDEX			
Educación	Hombres	Mujeres	TOTAL
No sabe leer o escribir	80,41	66,53	71,09
Ed Primaria incompleta	86,09	76,01	80,36
Ed Primaria completa	91,26	84,30	87,63
Enseñanza Secundaria	94,37	90,31	92,39
Estudios de Bachillerato	95,91	94,07	95,00
Estudios Universitarios	96,41	95,79	96,08
Total	93,77	89,22	91,43

Tabla A10. Valores del Índice de severidad por sexo y nivel de educación

Sum Score			
Educación	Hombres	Mujeres	TOTAL
No sabe leer o escribir	83,82	71,78	75,73
Ed Primaria incompleta	89,06	80,40	84,14
Ed Primaria completa	93,63	87,76	90,57
Enseñanza Secundaria	96,15	92,92	94,58
Estudios de Bachillerato	97,39	95,93	96,67
Estudios Universitarios	97,75	97,35	97,53
Total	96,61	91,85	93,68

Tabla A11. Puntuaciones de la Escala Visual Analógica (EVA) del EQ-5D-5L por sexo y clase social

EVA			
Clase Social	Hombres	Mujeres	TOTAL
I	81,97	81,18	81,60
II	81,63	78,17	79,80
III	80,10	78,05	79,00
IV	79,74	75,94	78,02
V	78,75	74,93	76,86
VI	78,96	73,41	75,83
No consta	79,62	70,88	73,47
Total	79,44	75,72	77,53

Tabla A12. Valores del EQ-5D Index por sexo y clase social

Index			
Clase Social	Hombres	Mujeres	TOTAL
I	96,30	93,77	95,11
II	94,83	91,61	93,11
III	94,54	91,02	92,65
IV	93,75	89,77	91,95
V	92,96	88,43	90,72
VI	93,13	87,02	89,68
No consta	93,57	83,60	86,52
Total	93,77	89,22	91,43

Tabla A13. Valores del Índice de severidad por sexo y clase social de referencia

Sum Score			
Clase Social	Hombres	Mujeres	TOTAL
I	97,63	95,52	96,63
II	96,48	93,86	95,09
III	96,28	93,49	94,78
IV	95,53	92,28	94,06
V	94,93	91,17	93,07
VI	95,13	90,04	92,26
No consta	96,02	87,03	89,65
Total	96,61	91,85	93,68

Tabla A14. Valores de la EVA por rango de edad y comunidad autónoma

CCAA	[18-24]	[25-34]	[35-44]	[45-54]	[55-64]	[65-74]	[75-84]	[85+]
Andalucía	89,26	87,10	80,11	74,11	68,32	65,42	58,05	45,93
Aragón	88,38	82,87	81,37	76,41	72,81	68,95	59,21	58,24
Asturias	89,82	85,68	79,60	74,48	70,09	66,50	63,00	56,04
Baleares	87,82	84,17	81,51	79,27	75,41	68,00	61,92	55,78
Canarias	86,94	84,46	77,89	77,05	70,39	67,27	55,03	49,02
Cantabria	70,36	73,41	71,89	68,87	63,69	59,69	53,03	51,07
Castilla y León	82,99	83,37	80,59	79,32	74,44	70,43	62,58	63,14
Castilla-La Mancha	88,53	86,30	84,84	78,21	71,25	62,64	55,85	48,89
Cataluña	85,03	83,08	80,06	75,26	72,65	70,68	67,71	56,03
C. Valenciana	91,26	87,25	84,45	77,73	75,46	72,19	61,45	48,40
Extremadura	92,48	89,11	86,38	80,14	70,69	65,89	58,91	61,59
Galicia	88,55	82,68	79,62	76,58	71,99	69,24	63,95	54,01
Madrid	91,19	87,14	82,94	81,43	79,93	76,42	68,66	67,70
Murcia	88,50	85,85	85,03	79,57	73,27	69,56	60,21	47,00
Navarra	85,94	86,31	81,01	76,93	74,51	70,59	64,46	48,40
País Vasco	85,00	83,96	80,50	78,16	74,56	72,72	66,75	53,74
La Rioja	88,40	84,55	85,10	80,90	80,64	74,07	69,17	59,02
Ceuta	72,24	82,46	81,15	73,07	73,84	67,56	70,40	58,05
Melilla	91,13	88,09	82,13	74,65	63,04	52,12	58,75	27,00
Total	88,16	85,37	81,41	77,17	73,16	69,82	62,57	54,55

Tabla A15. Valores del EQ-5D Index por rango de edad y comunidad autónoma

CCAA	[18-24]	[25-34]	[35-44]	[45-54]	[55-64]	[65-74]	[75-84]	[85+]
Andalucía	0,976	0,972	0,941	0,908	0,863	0,838	0,754	0,539
Aragón	0,991	0,972	0,967	0,952	0,934	0,888	0,808	0,757
Asturias	0,993	0,972	0,948	0,878	0,879	0,871	0,791	0,661
Baleares	0,965	0,946	0,964	0,936	0,895	0,849	0,793	0,524
Canarias	0,975	0,968	0,932	0,919	0,855	0,831	0,675	0,498
Cantabria	0,949	0,963	0,958	0,950	0,922	0,877	0,810	0,689
Castilla y León	0,975	0,978	0,950	0,969	0,924	0,903	0,841	0,831
Castilla-La Mancha	0,978	0,963	0,971	0,928	0,893	0,808	0,772	0,643
Cataluña	0,967	0,969	0,949	0,928	0,889	0,844	0,782	0,592
C. Valenciana	0,978	0,972	0,946	0,917	0,906	0,876	0,735	0,498
Extremadura	0,991	0,980	0,970	0,949	0,901	0,863	0,784	0,698
Galicia	0,971	0,957	0,955	0,935	0,904	0,863	0,759	0,629
Madrid	0,982	0,976	0,952	0,936	0,931	0,903	0,807	0,700
Murcia	0,974	0,980	0,974	0,944	0,913	0,845	0,756	0,581
Navarra	0,981	0,977	0,966	0,942	0,937	0,914	0,806	0,569
País Vasco	0,973	0,953	0,927	0,930	0,907	0,896	0,850	0,644
La Rioja	0,961	0,972	0,969	0,941	0,939	0,914	0,816	0,703
Ceuta	0,939	0,964	0,941	0,895	0,888	0,840	0,935	0,430
Melilla	0,991	0,987	0,949	0,967	0,867	0,776	0,788	0,313
Total	0,976	0,970	0,950	0,928	0,899	0,865	0,781	0,625

Tabla A16. Valores del Índice de severidad por rango de edad y comunidad autónoma

CCAA	[18-24]	[25-34]	[35-44]	[45-54]	[55-64]	[65-74]	[75-84]	[85+]
Andalucía	98,85	98,40	95,92	93,34	89,39	86,97	78,97	60,38
Aragón	99,88	98,44	98,14	96,99	95,53	91,51	84,76	78,87
Asturias	100,00	98,42	96,38	90,71	90,17	89,97	82,49	69,43
Baleares	97,82	96,50	97,90	95,63	92,66	88,89	83,75	57,83
Canarias	98,75	98,08	95,36	94,38	88,90	86,77	72,49	54,07
Cantabria	96,16	97,91	97,12	96,78	94,77	90,94	84,65	73,48
Castilla y León	98,43	98,92	96,80	98,21	94,59	92,95	87,13	85,52
Castilla-La Mancha	98,88	97,65	98,46	94,93	91,67	84,85	81,04	68,17
Cataluña	98,45	98,41	96,73	95,24	91,86	88,13	82,28	65,83
C. Valenciana	98,90	98,42	96,57	94,05	92,92	90,57	78,20	57,87
Extremadura	99,82	99,29	98,29	96,83	92,63	89,23	82,21	73,31
Galicia	98,35	96,81	97,06	95,45	92,93	89,79	80,11	68,62
Madrid	99,16	98,71	97,08	95,77	95,29	92,58	84,13	75,43
Murcia	98,54	99,15	98,70	96,27	93,88	88,38	81,24	68,17
Navarra	99,32	98,89	98,16	96,26	95,93	94,10	84,26	61,81
País Vasco	98,33	96,91	94,67	94,95	93,09	92,22	88,04	69,24
La Rioja	97,99	98,66	98,29	96,07	95,54	93,45	85,28	74,44
Ceuta	96,00	97,98	96,38	93,18	92,44	87,74	95,62	46,33
Melilla	99,91	99,58	95,82	98,22	91,00	82,68	84,36	45,00
Total	98,77	98,28	96,74	95,02	92,47	89,62	82,00	68,02

Figura A1. Porcentaje de problemas por dimensión y comunidad autónoma

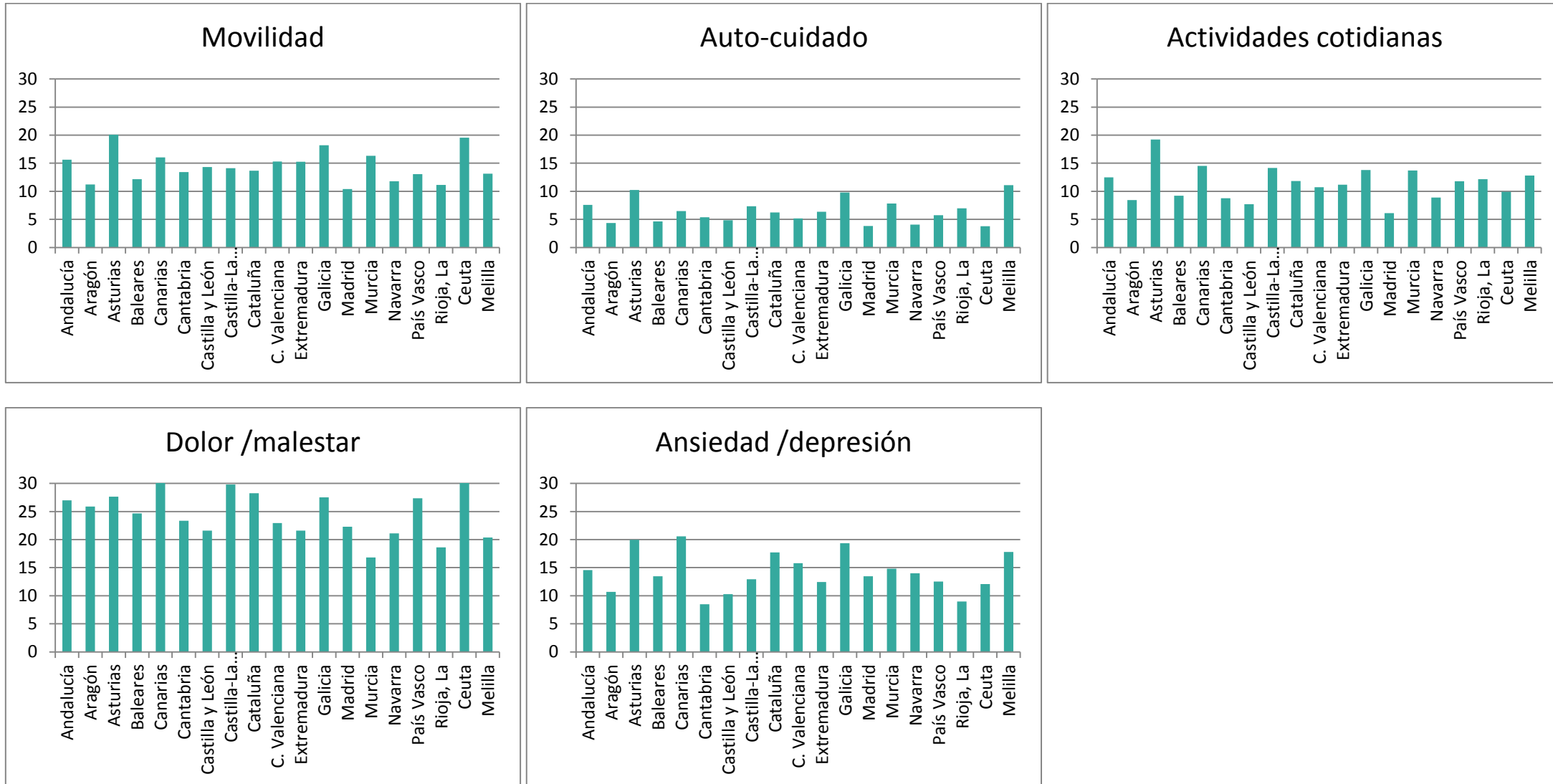


Tabla A17. Odds Ratio (OR) según edad, sexo y nivel educativo e Intervalos de confianza al 95% (IC 95%) para quienes declaran problemas en el EQ-5D-5L. Desglose por CCAA.

CCAA	Dimensión (problemas)	Edad			Sexo			Educación			Clase social		
		95%	CI		95%	CI		95%	CI		95%	CI	
Andalucía	Movilidad	1,93	1,82	2,04	1,70	1,37	2,10	0,51	0,47	0,55	1,19	1,12	1,26
	Autocuidado	2,00	1,86	2,16	2,10	1,55	2,83	0,46	0,42	0,52	1,28	1,19	1,39
	Actividades cotidianas	1,86	1,75	1,97	1,97	1,55	2,51	0,50	0,46	0,55	1,22	1,14	1,30
	Dolor y malestar	1,66	1,59	1,74	2,31	1,92	2,78	0,58	0,54	0,62	1,19	1,14	1,25
	Ansiedad/Depresión	1,32	1,24	1,40	2,49	1,97	3,16	0,74	0,68	0,80	1,12	1,05	1,19
Aragón	Movilidad	1,93	1,75	2,12	1,95	1,32	2,88	0,50	0,44	0,57	1,20	1,08	1,34
	Autocuidado	1,91	1,65	2,20	2,34	1,26	4,34	0,51	0,41	0,63	1,15	0,97	1,35
	Actividades cotidianas	1,87	1,68	2,08	2,03	1,30	3,15	0,53	0,45	0,61	1,27	1,12	1,43
	Dolor y malestar	1,43	1,32	1,54	2,22	1,63	3,01	0,73	0,66	0,81	1,13	1,03	1,23
	Ansiedad/Depresión	1,30	1,18	1,44	2,78	1,79	4,33	0,80	0,69	0,92	1,18	1,05	1,32
Asturias	Movilidad	1,76	1,61	1,91	1,86	1,34	2,60	0,54	0,48	0,62	1,21	1,11	1,32
	Autocuidado	1,74	1,56	1,95	1,65	1,07	2,54	0,53	0,45	0,63	1,13	1,01	1,27
	Actividades cotidianas	1,65	1,51	1,81	1,83	1,30	2,57	0,61	0,53	0,69	1,13	1,04	1,24
	Dolor y malestar	1,44	1,33	1,56	1,96	1,44	2,66	0,75	0,67	0,85	1,12	1,03	1,21
	Ansiedad/Depresión	1,30	1,19	1,42	2,27	1,61	3,21	0,76	0,66	0,86	1,18	1,08	1,29
Balears	Movilidad	1,96	1,76	2,18	1,58	1,05	2,39	0,49	0,42	0,56	1,27	1,14	1,43
	Autocuidado	2,28	1,95	2,67	1,70	0,92	3,15	0,46	0,37	0,56	1,26	1,07	1,49
	Actividades cotidianas	1,89	1,67	2,14	1,77	1,10	2,86	0,52	0,44	0,61	1,16	1,02	1,32
	Dolor y malestar	1,43	1,31	1,56	1,84	1,31	2,57	0,67	0,60	0,76	1,18	1,08	1,30
	Ansiedad/Depresión	1,25	1,13	1,39	2,53	1,64	3,92	0,73	0,64	0,85	1,15	1,03	1,28
Canarias	Movilidad	2,01	1,84	2,19	1,96	1,42	2,71	0,46	0,41	0,52	1,25	1,14	1,36
	Autocuidado	2,22	1,96	2,52	2,27	1,37	3,74	0,40	0,34	0,48	1,20	1,06	1,37
	Actividades cotidianas	1,91	1,75	2,09	2,21	1,56	3,14	0,46	0,41	0,53	1,23	1,12	1,35
	Dolor y malestar	1,55	1,45	1,67	2,08	1,59	2,72	0,64	0,58	0,71	1,11	1,04	1,20
	Ansiedad/Depresión	1,41	1,30	1,53	2,14	1,58	2,92	0,67	0,60	0,75	1,27	1,17	1,38
Cantabria	Movilidad	1,80	1,63	2,00	1,50	1,00	2,25	0,44	0,36	0,54	1,21	1,10	1,33
	Autocuidado	2,01	1,73	2,33	1,88	1,01	3,49	0,41	0,30	0,55	1,38	1,19	1,59
	Actividades cotidianas	1,86	1,64	2,10	1,96	1,18	3,25	0,45	0,35	0,58	1,25	1,11	1,41
	Dolor y malestar	1,50	1,38	1,64	2,22	1,56	3,16	0,61	0,51	0,73	1,24	1,15	1,35
	Ansiedad/Depresión	1,23	1,08	1,39	1,88	1,13	3,13	0,52	0,41	0,67	1,30	1,16	1,47
Castilla y León	Movilidad	1,74	1,62	1,88	2,26	1,66	3,08	0,47	0,42	0,53	1,18	1,08	1,29
	Autocuidado	1,72	1,52	1,94	2,80	1,63	4,80	0,51	0,42	0,62	1,09	0,94	1,25
	Actividades cotidianas	1,68	1,53	1,86	2,10	1,41	3,13	0,50	0,43	0,59	1,15	1,02	1,28
	Dolor y malestar	1,30	1,22	1,39	2,46	1,86	3,25	0,64	0,58	0,72	1,17	1,08	1,26
	Ansiedad/Depresión	1,27	1,16	1,39	2,58	1,77	3,76	0,67	0,58	0,77	1,18	1,06	1,31
Castilla-La Man	Movilidad	1,82	1,68	1,97	2,75	1,91	3,95	0,49	0,44	0,55	1,25	1,13	1,37
	Autocuidado	1,94	1,75	2,15	3,30	2,02	5,37	0,47	0,41	0,54	1,26	1,11	1,42
	Actividades cotidianas	1,85	1,70	2,01	3,17	2,17	4,62	0,47	0,42	0,53	1,22	1,10	1,34
	Dolor y malestar	1,65	1,54	1,76	3,37	2,52	4,49	0,53	0,48	0,57	1,19	1,10	1,28
	Ansiedad/Depresión	1,33	1,22	1,45	4,00	2,61	6,13	0,74	0,66	0,84	1,06	0,96	1,18
Cataluña	Movilidad	1,81	1,71	1,91	1,93	1,53	2,45	0,51	0,47	0,55	1,20	1,13	1,28
	Autocuidado	1,90	1,76	2,05	2,79	1,98	3,94	0,48	0,43	0,53	1,25	1,15	1,36
	Actividades cotidianas	1,79	1,69	1,90	2,53	1,95	3,28	0,49	0,45	0,54	1,26	1,18	1,34
	Dolor y malestar	1,56	1,49	1,63	2,05	1,70	2,47	0,61	0,57	0,66	1,16	1,10	1,22
	Ansiedad/Depresión	1,26	1,19	1,33	2,24	1,79	2,81	0,68	0,63	0,74	1,18	1,11	1,25

C. Valenciana	Movilidad	1,92	1,79	2,05	2,04	1,56	2,66	0,45	0,40	0,50	1,33	1,24	1,43
	Autocuidado	2,16	1,94	2,40	2,02	1,32	3,09	0,40	0,34	0,47	1,34	1,20	1,50
	Actividades cotidianas	1,93	1,79	2,08	2,61	1,90	3,58	0,43	0,38	0,48	1,30	1,20	1,41
	Dolor y malestar	1,50	1,41	1,59	2,33	1,84	2,95	0,55	0,50	0,60	1,28	1,20	1,36
	Ansiedad/Depresión	1,28	1,20	1,37	2,23	1,70	2,94	0,67	0,60	0,74	1,20	1,12	1,29
Extremadura	Movilidad	1,95	1,77	2,13	2,22	1,54	3,20	0,46	0,41	0,52	1,35	1,22	1,49
	Autocuidado	2,03	1,78	2,32	4,26	2,31	7,86	0,42	0,35	0,50	1,48	1,29	1,71
	Actividades cotidianas	1,88	1,69	2,09	2,96	1,90	4,62	0,42	0,36	0,48	1,49	1,33	1,67
	Dolor y malestar	1,58	1,46	1,72	2,05	1,49	2,83	0,55	0,49	0,61	1,31	1,20	1,43
	Ansiedad/Depresión	1,30	1,18	1,45	3,35	2,14	5,24	0,67	0,58	0,77	1,20	1,07	1,34
Galicia	Movilidad	1,87	1,75	2,00	1,71	1,30	2,24	0,50	0,45	0,55	1,24	1,15	1,35
	Autocuidado	1,83	1,68	2,00	1,82	1,28	2,59	0,48	0,43	0,54	1,21	1,10	1,34
	Actividades cotidianas	1,77	1,64	1,91	1,69	1,24	2,29	0,52	0,47	0,58	1,23	1,13	1,35
	Dolor y malestar	1,57	1,48	1,67	2,10	1,63	2,69	0,57	0,52	0,62	1,20	1,11	1,28
	Ansiedad/Depresión	1,36	1,27	1,45	2,13	1,60	2,83	0,64	0,58	0,70	1,19	1,10	1,29
Madrid	Movilidad	1,91	1,78	2,06	1,74	1,31	2,30	0,48	0,43	0,53	1,28	1,19	1,38
	Autocuidado	2,02	1,80	2,27	2,38	1,47	3,83	0,51	0,44	0,61	1,32	1,18	1,48
	Actividades cotidianas	1,89	1,72	2,08	1,64	1,15	2,36	0,53	0,46	0,61	1,26	1,15	1,38
	Dolor y malestar	1,58	1,49	1,67	2,13	1,71	2,65	0,62	0,57	0,67	1,19	1,13	1,26
	Ansiedad/Depresión	1,28	1,20	1,38	1,53	1,17	1,99	0,72	0,65	0,80	1,18	1,10	1,27
Murcia	Movilidad	2,04	1,86	2,24	1,32	0,93	1,87	0,57	0,51	0,65	1,23	1,11	1,36
	Autocuidado	2,16	1,91	2,44	1,93	1,19	3,13	0,49	0,42	0,57	1,28	1,12	1,46
	Actividades cotidianas	2,01	1,82	2,22	2,11	1,42	3,14	0,58	0,51	0,66	1,21	1,08	1,35
	Dolor y malestar	1,82	1,66	2,00	1,80	1,25	2,57	0,60	0,53	0,67	1,22	1,10	1,35
	Ansiedad/Depresión	1,48	1,34	1,64	1,84	1,24	2,74	0,57	0,50	0,65	1,30	1,17	1,46
Navarra	Movilidad	2,01	1,80	2,24	1,72	1,14	2,60	0,41	0,35	0,49	1,15	1,03	1,29
	Autocuidado	2,36	1,99	2,78	1,18	0,64	2,18	0,28	0,21	0,36	1,18	0,99	1,41
	Actividades cotidianas	1,91	1,69	2,17	1,38	0,87	2,18	0,41	0,34	0,50	1,12	0,99	1,28
	Dolor y malestar	1,63	1,48	1,78	1,76	1,24	2,49	0,51	0,44	0,59	1,15	1,04	1,26
	Ansiedad/Depresión	1,22	1,09	1,36	2,99	1,90	4,72	0,76	0,64	0,91	0,91	0,81	1,02
País Vasco	Movilidad	1,77	1,62	1,94	1,90	1,35	2,69	0,50	0,44	0,57	1,27	1,16	1,40
	Autocuidado	1,87	1,64	2,14	2,46	1,43	4,23	0,48	0,39	0,58	1,34	1,17	1,54
	Actividades cotidianas	1,69	1,54	1,85	2,71	1,85	3,97	0,52	0,45	0,60	1,33	1,21	1,47
	Dolor y malestar	1,33	1,24	1,43	2,64	2,00	3,48	0,67	0,60	0,74	1,18	1,10	1,27
	Ansiedad/Depresión	1,35	1,24	1,48	3,12	2,13	4,58	0,69	0,60	0,79	1,19	1,08	1,31
Rioja, La	Movilidad	1,97	1,77	2,18	1,82	1,19	2,78	0,45	0,38	0,54	1,18	1,06	1,32
	Autocuidado	1,83	1,60	2,09	1,29	0,76	2,18	0,55	0,44	0,69	1,01	0,88	1,15
	Actividades cotidianas	1,70	1,52	1,89	1,71	1,10	2,64	0,54	0,46	0,65	1,10	0,98	1,23
	Dolor y malestar	1,41	1,28	1,55	1,71	1,16	2,52	0,61	0,52	0,72	1,09	0,99	1,21
	Ansiedad/Depresión	1,23	1,09	1,40	2,07	1,23	3,49	0,83	0,68	1,02	1,00	0,88	1,14
Ceuta	Movilidad	1,73	1,42	2,11	2,51	1,14	5,50	0,55	0,42	0,72	1,13	0,95	1,36
	Autocuidado	1,99	1,34	2,96	1,39	0,32	6,01	0,63	0,37	1,09	1,51	1,05	2,17
	Actividades cotidianas	1,52	1,14	2,03	1,90	0,63	5,76	0,57	0,39	0,85	1,41	1,08	1,83
	Dolor y malestar	1,30	1,08	1,56	2,41	1,18	4,89	0,59	0,46	0,76	1,17	0,99	1,38
	Ansiedad/Depresión	1,03	0,81	1,32	2,59	0,96	7,01	0,96	0,68	1,34	1,06	0,85	1,32
Melilla	Movilidad	2,07	1,69	2,55	3,29	1,35	8,03	0,49	0,38	0,63	1,51	1,28	1,77
	Autocuidado	1,90	1,49	2,41	3,04	1,08	8,58	0,43	0,33	0,58	1,66	1,37	2,00
	Actividades cotidianas	1,78	1,44	2,21	5,93	1,94	18,1	0,50	0,39	0,65	1,60	1,36	1,90
	Dolor y malestar	1,90	1,61	2,25	2,66	1,36	5,18	0,57	0,47	0,69	1,29	1,13	1,47
	Ansiedad/Depresión	1,62	1,34	1,95	2,90	1,34	6,30	0,65	0,52	0,82	1,39	1,20	1,61

Tabla A18. Respuesta de enfermedades crónicas declaradas con diagnóstico médico.
Número de encuestados, porcentaje sobre el total y acumulado.

Número de enfermedades	N	%	% acumulado
0	5553	26,97%	26,97%
1	3982	19,34%	46,32%
2	2821	13,70%	60,02%
3	2077	10,09%	70,11%
4	1657	8,05%	78,16%
5	1197	5,81%	83,97%
6	928	4,51%	88,48%
7	723	3,51%	91,99%
8	505	2,45%	94,44%
9	368	1,79%	96,23%
10	255	1,24%	97,47%
11	166	0,81%	98,28%
12	123	0,60%	98,87%
13	75	0,36%	99,24%
14	65	0,32%	99,55%
15	42	0,20%	99,76%
16	26	0,13%	99,88%
17	12	0,06%	99,94%
18	6	0,03%	99,97%
19	4	0,02%	99,99%
20	2	0,01%	100,00%

Tabla A19: Relación entre las enfermedades crónicas y la calidad de vida relacionada con la salud

Diagnóstico médico	VAS		Index		Sum score	
	β	p valor	β	p valor	β	p valor
Constante	85,65	0,0000	98,05	0,0000	99,40	0,0000
- Tensión alta	-4,10	0,0000	-2,24	0,0000	-1,84	0,0000
- Infarto de miocardio	-7,08	0,0000	-2,72	0,0000	-2,55	0,0000
- Otras enfermedades del corazón	-5,46	0,0000	-4,69	0,0000	-4,28	0,0000
- Varices en las piernas	-0,92	0,0000	-0,64	0,0000	-0,46	0,0000
- Artrosis, artritis o reumatismo	-7,76	0,0000	-7,17	0,0000	-6,21	0,0000
- Dolor de espalda crónico (cervical)	-2,11	0,0000	-2,61	0,0000	-2,24	0,0000
- Dolor de espalda crónico (lumbar)	-4,11	0,0000	-3,18	0,0000	-2,60	0,0000
- Alergia crónica (asma alérgica excluida)	-0,08	0,0000	0,92	0,0000	0,73	0,0000
- Asma	-1,45	0,0000	-0,32	0,0000	-0,23	0,0000
- Bronquitis crónica, enfisema, EPOC	-4,72	0,0000	-2,81	0,0000	-2,47	0,0000
- Diabetes	-5,45	0,0000	-3,82	0,0000	-3,50	0,0000
- Úlcera de estómago o duodeno	-2,69	0,0000	0,70	0,0000	0,84	0,0000
- Incontinencia urinaria	-4,78	0,0000	-10,47	0,0000	-9,82	0,0000
- Colesterol alto	-1,51	0,0000	0,71	0,0000	0,73	0,0000
- Cataratas	-2,82	0,0000	-3,74	0,0000	-3,47	0,0000
- Problemas crónicos de piel	-2,25	0,0000	-1,47	0,0000	-1,17	0,0000
- Estreñimiento crónico	-2,19	0,0000	-4,31	0,0000	-3,71	0,0000
- Cirrosis, disfunción hepática	-6,36	0,0000	-4,22	0,0000	-4,01	0,0000
- Depresión crónica	-5,62	0,0000	-8,42	0,0000	-6,29	0,0000
- Ansiedad crónica	-5,48	0,0000	-6,73	0,0000	-4,82	0,0000

- Otros problemas mentales	-16,46	0,0000	-19,58	0,0000	-17,67	0,0000
- Embolia, infarto cerebral, hemorragia cerebral	-11,17	0,0000	-14,56	0,0000	-13,99	0,0000
- Migraña o dolor de cabeza frecuente	-3,08	0,0000	-1,30	0,0000	-0,99	0,0000
- Hemorroides	-0,88	0,0000	1,02	0,0000	0,98	0,0000
- Tumores malignos	-7,63	0,0000	-4,29	0,0000	-3,80	0,0000
- Osteoporosis	-2,21	0,0000	-4,41	0,0000	-3,95	0,0000
- Problemas de tiroides	-0,55	0,0000	-0,40	0,0000	-0,28	0,0000
- Problemas de próstata	-1,21	0,0000	1,65	0,0000	1,71	0,0000
- Problemas del periodo menopáusico	-2,01	0,0000	-1,12	0,0000	-1,10	0,0000
- Lesiones o defectos permanentes causados por un accidente	-3,21	0,0000	-4,03	0,0000	-3,38	0,0000
N	20421		20587		20560	
R-cuadrado	0,3534		0,4543		0,4459	