

Experiencias de implementación en las Comunidades Autónomas

Experiencia de Catalunya.

Lecciones aprendidas en la implementación del programa “Embarazo sin alcohol y sin drogas”.

Lidia Segura García. Sub-dirección general de Adicciones, VIH, ETS y Hepatitis Víricas de la Agencia de Salud Pública de Catalunya. Catalunya.

Cristina Martínez Bueno. Responsable Corporativa de la Atención a la Salud Sexual y Reproductiva (ASSIR) de Catalunya. Dirección Asistencial de Atención Primaria y a la Comunidad. Institut Català de la Salut

Miguel del Campo Casanelles. Jefe de Pediatría. Grupo de Medicina Genética. Hospital de la Vall d’Hebrón.

6 de Mayo 2026

Antecedentes



Programa tabaco

> [Can J Clin Pharmacol](#). 2009 Summer;16(2):e370-5. Epub 2009 Jun 24.

Ethylglucuronide and ethylsulfate in meconium to assess gestational ethanol exposure: preliminary results in two Mediterranean cohorts

Simona Pichini ¹, Luca Morini, Emilia Marchei, Ilaria Palmi, Maria Concetta Rotolo, Federica Vagnarelli, Oscar Garcia-Algar, Oriol Vall, Piergiorgio Zuccaro

Affiliations + expand

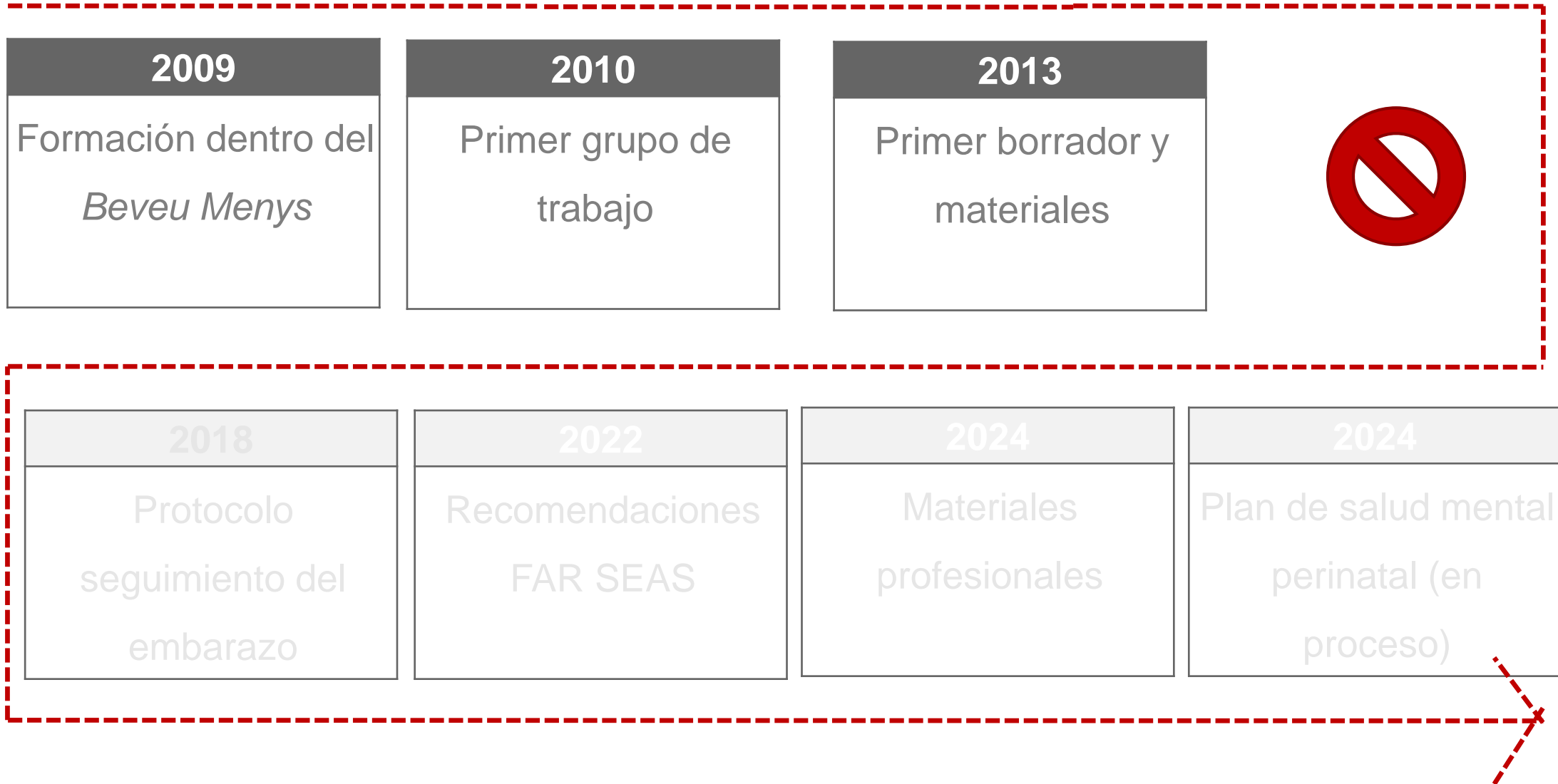
PMID: 19553703

Abstract

Background: In recent years, fatty acid ethyl esters (FAEEs) in meconium emerged as reliable, direct biological markers for establishing gestational ethanol exposure. Among the minor nonoxidative products of ethanol metabolism, there are ethyl glucuronide (EtG) and ethyl sulfate (EtS).

Evidencia

Evolución del programa



Barreras

Article publicat al butlletí d'Inf@ncia núm. 39 – Juny de 2010
En profunditat

**El Registre Unificat de Maltractaments Infantils.
Una eina per als professionals**

Núria Vilarrubias

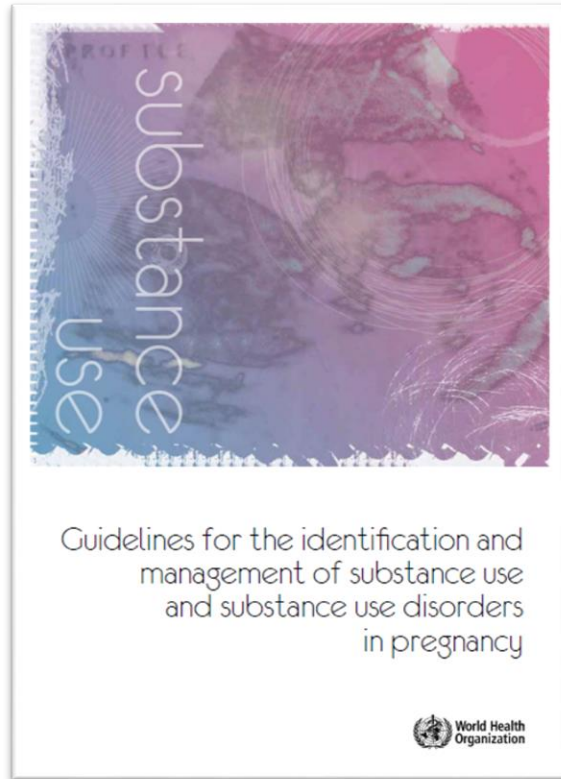
Cap de la Secció d'Avaluació

Unitat de Planificació i Avaluació de polítiques i serveis

Secretaria d'Infància i Adolescència



Facilitadores



Guia OMS, 2014

I. Prevención: Evitar y reducir el consumo de alcohol y drogas durante el embarazo y posparto.

II. Acceso: Garantizar servicios de prevención y tratamiento asequibles y confidenciales.

III. Autonomía: Respetar las decisiones informadas de las mujeres embarazadas y lactantes.

IV. Atención integral: Ofrecer cuidados completos que respondan a la complejidad del problema.

V. No discriminación: Prevenir estigmatización y marginación, fomentando apoyo e inclusión social.



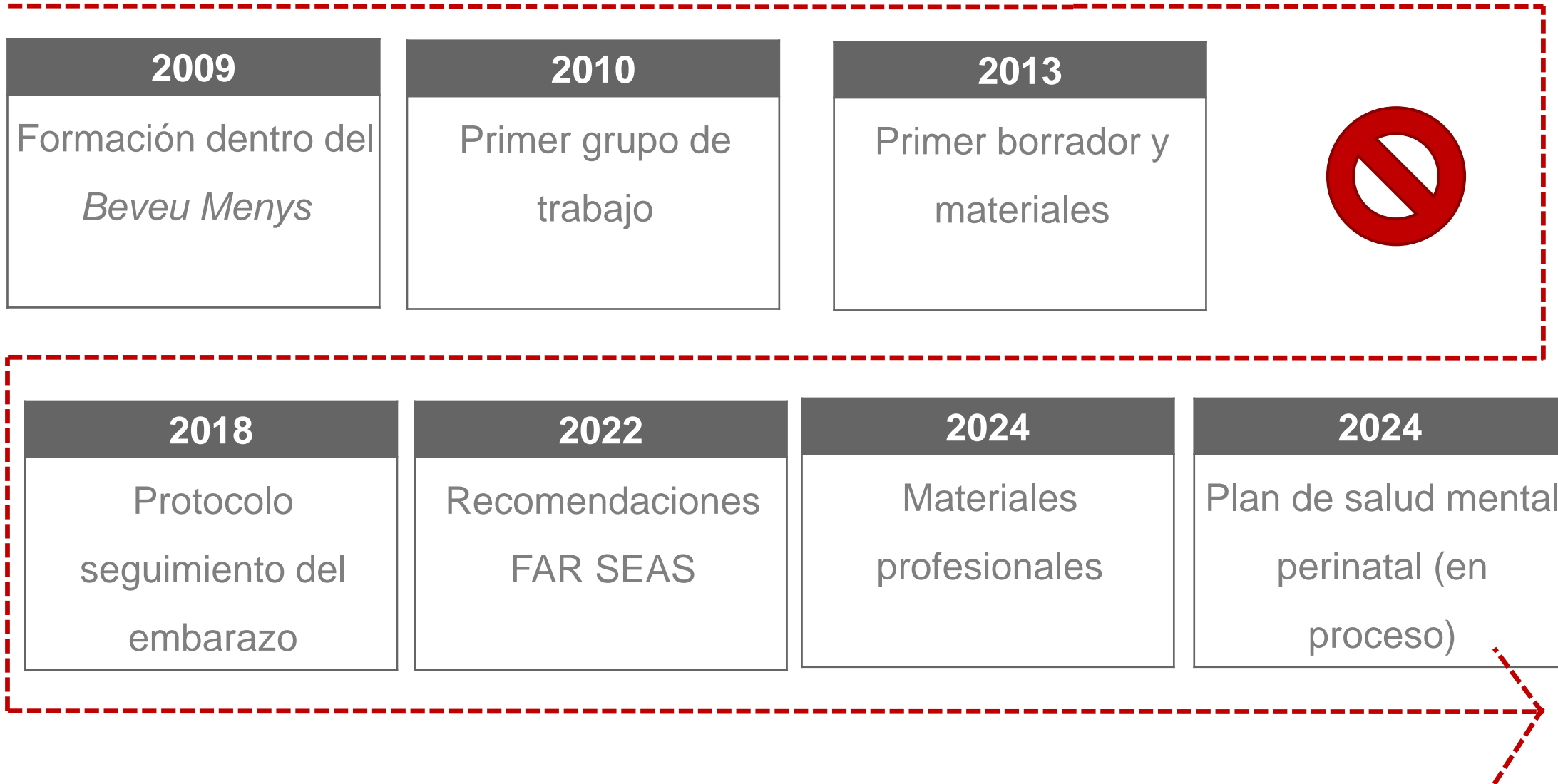
Protocolo seguimiento embarazo, 2018



Alianzas, ASSIR, comadronas, ICS



Evolución del programa



Marco del programa

✓ La prevenció debe estar anclada institucionalmente anclada



OBJECTIU GENERAL					
Reducir les desigualtats de salut potenciant la promoció de la salut de les persones en totes les etapes de la vida, fent èmfasi en els col·lectius en situació de vulnerabilitat i introduint la perspectiva de gènere					
OBJECTIUS ESPECÍFICS PER ÀMBITS D'INTERVENCIÓ					
1. Criança saludable					
Salut reproductiva i afectiva, sexual	Salut emocional	Alimentació i activitat física saludables	Violència	Grups poblacionals	
Millorar la salut reproductiva, sexual i afectiva de les dones i de totes les persones amb gestant durant el període de concepció	<p>1.1.2. Impulsar les competències parentals, la detecció i la intervenció precoç en les situacions de risc</p> <p>1.1.4. Prevenir el consum de tabac, alcohol, altres drogues i addiccions comportamentals (en famílies amb infants de 0 a 3 anys i durant l'embaràs)</p>	1.1.3. Promoure l'alletament matern i l'alimentació saludable fins als 3 anys de vida dels infants	1.1.5. Millorar la detecció i l'acompanyament de casos de maltractament infantil i violència masclista	Petita infància	



1.4. Potenciar a l'àmbit de serveis de salut mesures per a la prevenció de les DAC: dels actius en salut a la detecció precoç	<p>3. Estudiar la viabilitat del desplegament d'un protocol per a l'abordatge de les intoxicacions amb alcohol i altres drogues adequada a professionals en l'àmbit dels serveis d'urgències (CUAP, urgències hospitalàries i SEM), en el marc del PLANUC i de l'ENAPISC, i establir circuits d'intervenció i derivació per al seguiment de casos.</p> <p>4. Elaborar programes d'identificació precoç i abordatge de les problemàtiques relacionades amb el consum de drogues i les addiccions comportamentals i generalitzar-ne l'ús segons els acords al territori (CAP, CAS, CSMIJ/CSMA, unitats de joc patològic i altres serveis de salut especialitzats en addiccions comportamentals).</p> <p>5. Desplegament del Programa per a l'abordatge del consum d'alcohol als hospitals, alineat amb el programa «Hospitals sense fum» i de la Xarxa d'Hospitals i Centres Promotors de Salut i de manera coordinada amb el CatSalut.</p> <p>6. Revisar l'abordatge específic de la prescripció de psicofàrmacs (ansiolítics, hipnòtics, analgèsics) en determinats grups i factors de risc (consum d'alcohol i drogues, la perspectiva de gènere i l'edat) per prevenir situacions de risc relacionades (sobreprescripció, consum d'alcohol, etc.) en el marc del programa «ASSIST».</p> <p>7. Garantir a tots els CAS l'accés a la prescripció per recepta electrònica.</p>
4. Promoure el desplegament de mesures preventives sobre drogues en l'àmbit maternoinfantil, en el marc del desplegament a Catalunya del Protocol de seguiment de l'embaràs.	<p>1. Elaborar materials de sensibilització sobre els riscos relacionats amb el consum de drogues i la salut sexual i reproductiva per a dones i homes.</p> <p>2. Desplegar el programa «Embaràs sense alcohol ni drogues».</p> <p>3. Millorar les estratègies d'intervenció precoç i de derivació a tractament en dones embarassades que consumeixen en el marc del Protocol de seguiment de l'embaràs de Catalunya.</p>

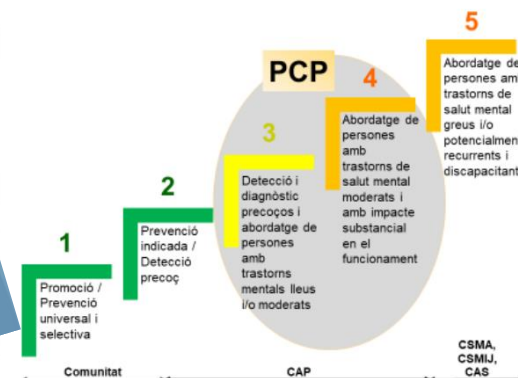


Plan de salud mental perinatal

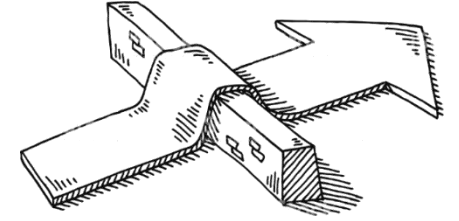


Acciones prioritarias el Plan de Salud Mental Perinatal

- Promoción de la salud y el bienestar.
- Atención a las adicciones en el periodo perinatal.
- Atención al duelo perinatal.
- Derechos sexuales y reproductivos de las personas con trastornos de salud mental y diversidad funcional.
- Atención a los problemas de salud mental perinatal.
- Atención a la salud mental en personas tratadas en programas de medicina reproductiva.
- Planificación de recursos para la atención a la salud mental perinatal.
- Los primeros 1000 días del bebé.



Barreras a nivel de profesionales



- Falta de tiempo y se consulta por otros motivos
- Minimización de los riesgos del consumo de alcohol
- Estigma hacia personas con TUS
- Falta de formación específica
- Dificultad en la coordinación de los servicios asistenciales
- Falta de recursos específicos y especializados en la consulta

En Cataluña, se pregunta por el consumo de alcohol durante seguimiento del embarazo al 90% de gestantes



Alrededor del 50% con AUDIT

Recomendaciones FAR SEAS

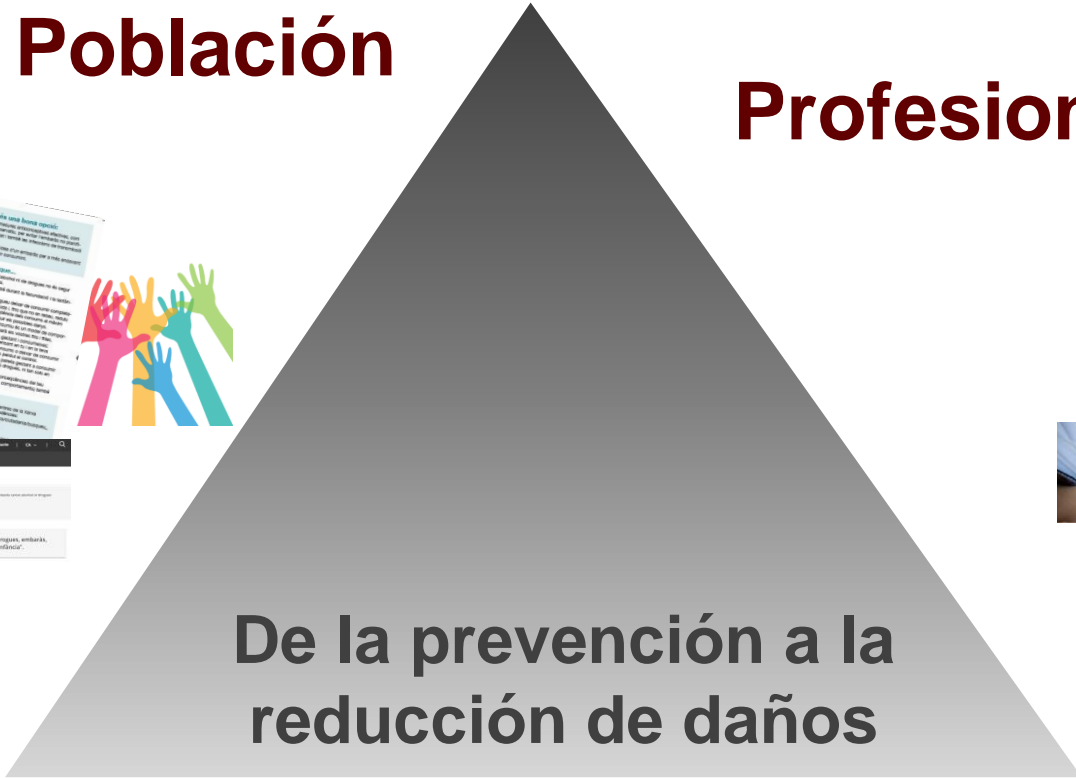
- Implementar políticas multicomponentes respetando la autonomía de la persona embarazada, evitando el castigo y el estigma.
- En las acciones de sensibilización, combinar información sobre los riesgos y un enfoque motivacional.
- Implementar estrategias de detección precoz universales del consumo de alcohol y otros riesgos psicosociales.
- Ofrecer intervenciones personalizadas para quienes lo requieran e incluir a las parejas.
- Garantizar el acceso a un apoyo integral y multidisciplinario para las personas con trastorno por consumo de alcohol y considerar estrategias de reducción de daños para quienes no puedan lograr la abstinencia.
- Desarrollar servicios que integren la cobertura de necesidades sociales en casos complejos (pobreza, la falta de apoyo social y la violencia doméstica, entre otros).
- Mejorar los entornos y recursos organizativos de las organizaciones sanitarias para fomentar la prevención



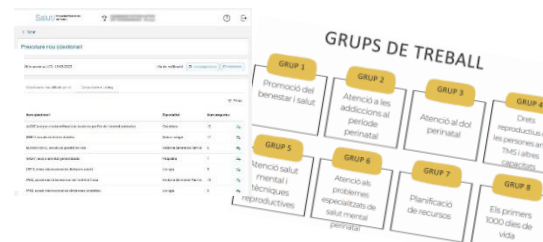
Programa multicomponente

Población

Profesionales



Organización



Acciones de sensibilización



emBaràs
sense alcohol
sense drogues

Evaluación de necesidades en diferentes públicos:

- Encuesta sobre necesidades de información durante el embarazo en personas que consumen drogas.
- Grupos focales experiencias personas gestantes y parejas

Significados de la salud reproductiva: maternidad y la salud de hijos e hijas de mujeres consumidoras de drogas en Cataluña. Febrero 2022.

1. RESUMEN

El presente estudio explora los significados sobre la salud reproductiva, la maternidad y la salud de los hijos e hijas de mujeres que consumen sustancias de uso recreativo. El estudio de este tipo de mujeres, que consume en tratamiento por trastorno por consumo de alcohol y usuarias de recursos de salud, los resultados sugieren que experimentan la maternidad y el consumo restrictivo y negativo, considerando que la visión social y de las políticas sanitarias estigmatiza y castiga, por lo que tienden a invisibilizar el consumo y a no considerarse asociadas al consumo (Materiores/REMA) como un apoyo. Casi todas las mujeres este periodo disminuyen el consumo. Respecto al desempeño de cuidado a sus hijos e hijas que disminuyen el consumo refieren que no afecta en la crianza, a diferencia que no serían el consumo que creen que sí afecta. En cuanto a sus necesidades, se debe mitigar la visión estigmatizadora, castigadora de las mujeres que consumen.

2. VISIÓN SOCIAL

Identidad | Aforamiento de vida | Escapafit problemàtica

Patró de consum de baix risc | Lloc de consum | Patró de consum de alt risc

Consum de substàncies

Defensa consum | Informació | Publicitat

Suposició | Patència | Culpa

Informació | Medis | Detecció | Castig

Polícia

Maternitat

Cercador de maternitat

no maternitat

"Salut (lactància)"

"Mare normal"

Reintegració | Reintegració social

Retornar consum | Consum de substàncies | Maridatge

emBaràs sense alcohol sense drogues

Durant l'embaràs, vetlla per la seva salut i la teva

Cap consum d'alcohol i drogues és segur

També és una bona opció

Què són els riscos?

Recordeu que...

Què podeu fer?

On podeu consultar?

inlavora

930 730 543

Dirigido a diferentes niveles de riesgo:

- Piloto material sobre riesgos en pacientes de salud sexual y reproductiva.
- Talleres de educación para la salud con personas usuarias de servicios de reducción de daños.

ENQUESTA

ALCOHOL, DROGUES I EMBARÀS

QUÈ VOLDRIEU SABER?

FES L'ENQUESTA

/Salut

Generalitat de Catalunya

Perquè tu sempre estigues

Embaràs sense alcohol

Embaràs sense alcohol ni drogues

Durant l'embaràs i l'alimentació cap consum d'alcohol i altres drogues és segur

Experiencias de paternidad de hombres consumidores de cocaína y/o policonsumo

Katherin Rojas Espinola, Carla Bruguera, Oriol Ginés, Heinrich Geldschläger, Lidia Segura, Joan Colom i Farran, Jenny Cubells Serra

Departament de Psicologia Social

Producció científica. Contribució a revista • Article • Recerca • Anàlisi per experts

Alcohol, drogues i embaràs: què voldríeu saber?

Des de l'Agència de Salut Pública de Catalunya s'està treballant per desenvolupar eines orientades a la reducció de riscos del consum d'alcohol i altres drogues a l'embaràs i a oferir un espai útil on trobar informació i recomanacions en relació amb aquest tema.

emBaràs sense alcohol sense drogues

Generalitat de Catalunya Agència de Salut Pública de Catalunya

Intervención adaptada

- **Consejo reproductivo:** que permita la decisión libre sobre la reproducción (modelo CHOICES).
- **Visita pregestacional:** detección precoz e intervenció en la planificació del embarazo.
- **Seguimiento del embarazo:** educació sanitaria durante cada etapa del embarazo (prevenció de drogas, tabaco, alcohol...) y detección y seguimiento.

“La visita preconcepcional és per a les parelles que busquen una gestació espontània i es tracten aspectes per reduir els riscos i millorar la salut tant de la mare com del nadó”

Publicat el 31 d'agost de 2020



Griselda Vázquez Garreta
Llevadora de l'ASSIR Dreta de l'ICS al CAP Roger de Flor

COM CRIBRAR EL CONSUM DE RISC /PERJUDICIAL D'ALCOHOL?

Pregunteu al pacient:

AUDIT C

Amb quina freqüència pren alguna beguda alcohòlica?

1 Mai
2 Un cop o menys al mes
3 2 a 4 cops al mes
4 2 o 3 cops a la setmana
5 4 o més cops a la setmana

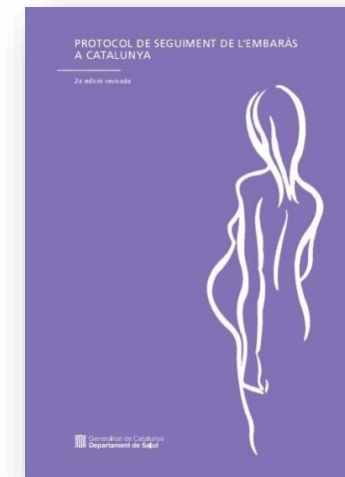
Quantes consumicions de begudes amb contingut alcohòlic sol fer en un dia de beure normalment?

1 1 o 2
2 3 o 4
3 5 o 6
4 7 a 9
5 10 o més

Amb quina freqüència pren sis o més consumicions alcohòliques en un sol dia?

1 Mai
2 Menys d'un cop al mes
3 Mensualment
4 Setmanalment
5 A diari o quasi a diari

TOTAL =



Atención adaptada al riesgo



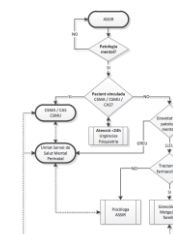
Patrón // Intervención ↓	→ Refuerzo	Intervención breve motivacional	Información escrita	Seguimiento intensivo	Derivación a tratamiento
0 consumo	*				
Bajo riesgo* Esporádico no intensivo		*	*		
Riesgo* Consumo frecuente		*	*	*	
Riesgo alto* Trastorno		*	*	*	*

*No nos referimos a los riesgos para el feto sino para el cuerpo de la persona gestante.

Circuito de salud mental perinatal



- Equipos multiprofesionales
- Acceso SSR y red drogas
- Consultas y derivaciones
- Seguimiento y coordinación de casos
- Beneficios: mejora sensibilización SSR, mejora criterios de derivación
- Próximos pasos: garantizar la equidad territorial



Formación profesionales

- ✓ Abordar las barreras de profesionales y brindarles la formación y las habilidades pertinentes.

- Formación entre pares para matronas y obstetras en centros de salud sexual y reproductiva
- 5 bloques que abarcan desde la prevención hasta la reducción de daños:
 - Introducción y rol de los servicios de salud sexual y reproductiva.
 - Entrevista clínica y herramientas motivacionales.
 - Atención a mujeres que consumen drogas.
 - Circuitos de salud mental perinatal.
 - Coordinación con los servicios sociales.

ades cribratge consum alcohol (EQA9207)

BARCELONA	gestants hàbit alcohol NO	gestants ateses	Percentatge
DEIETA	1.597	1.795	88,97%
ESQUERRA	2.203	2.360	93,35%
MUNTANYA	4.184	4.383	95,46%
LA MINA	294	303	97,03%
4 BCN ICs	8.278	8.841	93,63%
IPARC DE SALUT MAR	2.460	2.670	92,13%
IGORNARDÓ	739	814	90,79%
4 BCN	11.477	12.325	93,12%
TOTAL ASSIR ICs CAT	48.293	50.812	95,42%

font: SISAP

DADES ASSIR BCN
Percentatge de dones embarassades ateses pel servei ASSIR durant l'any d'avaluació que no prenen alcohol

NUM: Pacients ateses per ASSIR, amb embaràs actiu durant l'any d'avaluació i en les que consta el registre d'hàbit d'alcohol com a NO, durant el temps que se'ns actua el diagnòstic d'embaràs.

DES: Pacients ateses pel Servei ASSIR amb el diagnòstic d'embaràs actiu i la variable DUR registrada durant l'any d'avaluació.

Dades agost 2022

Font: Ecop / Responsable: SISAP

Intervenció breu motivacional

La lletra i la música

Comunicar empatia

Promoure l'autoeficàcia

Diferència entre el que fem (lletra) i el com ho fem (música)

- Donar informació, demanant permís, sobre l'estat de salut i els riscos
- Avaluar la consciència (importància)
- Donar consell demanant permís
- Negociar objectius (confiança) i estratègies (menú d'opcions)
- Monitoritzar-ne el progrés

Emfasitzar

Què ens diu la literatura?

Sexual Violence, Posttraumatic Stress Disorder, and the Pelvic Examination: How Do Beliefs About the Safety, Necessity, and Utility of the Examination Influence Patient Experiences?

Julie C. Walford, Ph.D.,^{1,2} Sarah M. Payne, M.D., M.P.H.,^{1,2} John W. Finney, Ph.D.,¹ Robert M. Allen, Ph.D.,^{1,2} Sarah Jones, M.S.,¹ Jennifer M. M.D., and David Spiegel, M.D.^{1,2}

L'intercedent de violència sexual i el trastorn per estrès posttraumàtic (TEPT) augmenten l'angoixa i el dolor durant l'exploració ginecològica.

Entrevistes a 185 dones:

Describeix l'exploració ginecològica com angiosa, vergonyosa i aterrador.

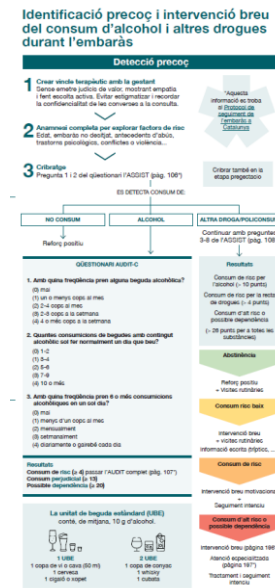
Creences desadaptatives sobre la seguretat, la necessitat i la utilitat de l'exploració poden contribuir a aquestes reaccions.

Generat per Salut / Institut Català de la Salut

Cribados, registros

- Test de Fagerström- Programa Embaràs sense fum
- AUDIT C- Cribado Alcohol. Protocolo 2018.
 - Punt corte consumo de riesgo ≥ 4 .
 - ≥ 13 consumo perjudicial.
 - ≥ 20 posible dependencia.
- ASSIST- Policonsumo. Protocolo 2018.
 - Alcohol a partir de puntuaciones superiores a 10, y superiores a 4 para el resto de drogas.
 - Consumo alto riesgo, posible dependencia: >26 para todas las sustancias
- Inseridos en estación clínica
- Guia de bolsillo
- Riesgos psicosociales
- Priorizado e incentivado

Anamnesis y entrevista clínica
Relación terapéutica de confianza



Iconos de los riesgos

Històric de processos > Procés obstètric 25/11/25

Cronograma
38.5 SG
DUR: 07/08/2025
DPP: 14/05/2026

Embaràs
Part
Puerperi
Tancar procés obstètric

+ Crear Control (6)
17/12/25, a les 14:52
Control seguiment

Mare Tancament embaràs

Obertura embaràs Control de seguiment Proves Fetus Educació sanitària

Dades generals

LLEVADORA/A - ENCARNACION LOPEZ GIMENO
CAP ROGER DE FLOR
Imprimir carnet embaràs

-
-
-
-
-
-

Pantalla desplegable

Risc Embaràs Veure detall

Normal 0 indicadors afectats

Altres riscos

Tabac

Pendants

Alcohol V. masclista Drogues

Vac. Rubéola

Dades rellevants

Història obstètrica i Grup sanguini

T	P	A	L
0	0	0	0

Grup sanguini

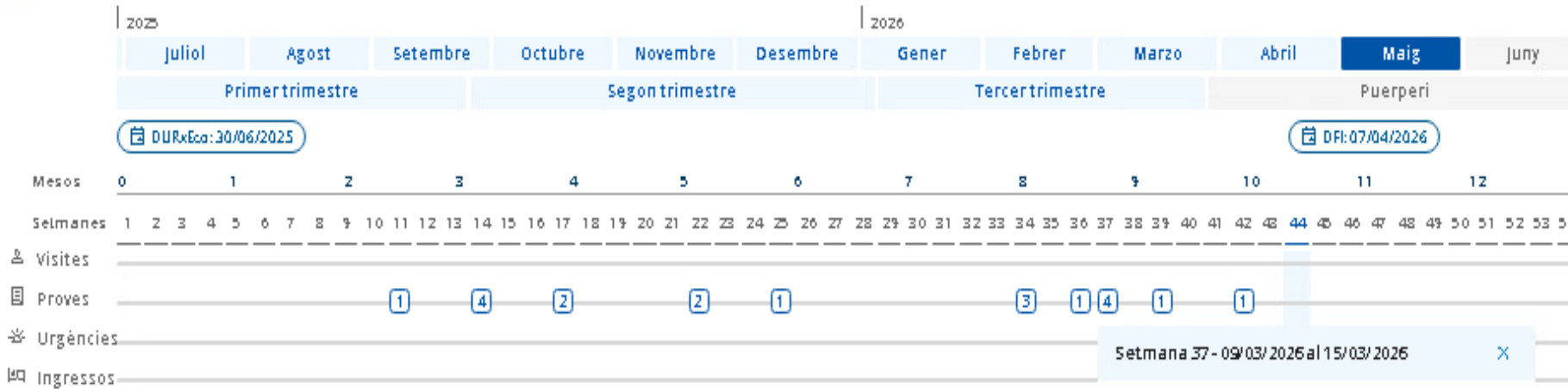
No verificat

Allèrgies CS

Cronograma y resumen de los riesgos

Històric de processos > Procés obstètric 05/09/25

Cronograma



- Setmana 37 - 09/03/2026 al 15/03/2026
- Ecografia Doppler obstètrica 12/03/2026
 - Laboratori estructurat 12/03/2026
 - Ecografia portàtil 12/03/2026
 - Resultats de laboratori 10/03/2026

Embaràs Part Puerperi [Tancar procés obstètric](#)

Risc Embaràs [Veure detall](#)

Risc mitjà | 1 indicadors afectats

- Sense risc
- Tabac
 - Vac. Rubèola
 - V. masclosa
 - Alcohol
 - Drugs

Dades rellevants

Història obstètrica ⓘ Grup sanguini

T	P	A	L	Grup sanguini
0	0	0	0	B-

Verificat

⚙️ Al·lèrgies 0 Resultats

Cronograma 38.5 SG DUR: 07/08/2025 DPP: 14/05/2026

Embaràs Part Puerperi Tancar procés obstètric

Mare Tancament embaràs

Obertura embaràs Control de seguiment Proves Fetus Educació sanitària

Generals Varius

Molèsties vulvovaginals Pruija vulvovaginal

Trastorns digestius Náusees, Vòmits, Pirosi

Processos dolorosos

Trastorns dermatològics

Molèsties urinàries

Qüestionaris

Anar al qüestionari

Test de Fagerström (curt)

AUDIT-C embaràs

AUDIT embaràs

Test ASSIST

Test Whooley

Escala Edimburg embaràs

Escala PVS

Escala RVD

Suport social (OSLO)

LLEVADOR/A - ENCARNACION LOPEZ GIMENO

CAP ROGER DE FLOR

Cancel·lar

Desar control

Finalitzar control

Crear Control (7)

Control seguiment

17/12/25, a les 14:51
Control seguiment

17/12/25, a les 14:28
Control seguiment

17/12/25, a les 14:2
Control seguiment

Riesgo alcohol: Audit C

AUDIT C, test per a la identificació de trastorns per l'ús de l'alcohol (embaràs)

Netejar formulari

Desar esborrany

Finalitzar formulari

Test AUDIT embaràs Guia / Protocol

Qui omple el qüestionari?

Heteroadministrat: professional

Autoadministrat: pacient ✓

* Qui omple el qüestionari?

Pacient ✓

Cuidador

Tutor legal

Test AUDIT embaràs

* Amb quina freqüència pren alguna beguda alcohòlica?

Mai

Un o menys cops al mes

2 a 4 cops al mes ✓

2 o 3 cops a la setmana

4 o més cops a la setmana

* Quantes consumicions de begudes amb contingut alcohòlic sol fer en un dia de beure normalment?

1 o 2 ✓

3 o 4

5 o 6

7 a 9

10 o més

* Amb quina freqüència pren sis o més consumicions alcohòliques en un sol dia?

Mai

Menys d'un cop al mes

Mensualment ✓

Test AUDIT embaràs > Interpretació AUDIT-C embaràs

Puntuació AUDIT-C Σ

Valor 4

Interpretació puntuació Σ

Selecció Consum de risc, compli...

Riesgo alcohol: Audit

Test AUDIT embaràs Guia / Protocol

Qui emplena el qüestionari?

Heteroadministrat: professional

Autoadministrat: pacient

Qüestionari

* Qui emplena el qüestionari?

Pacient

Cuidador

Tutor legal

Netejar formulari 🗑️

Desar esborrany

Finalitzar formulari

* 1. Amb quina freqüència pren alguna beguda alcohòlica?

Mai
Un o menys cops al mes
2 a 4 cops al mes
2 o 3 cops a la setmana
4 o més cops a la setmana

* 3. Amb quina freqüència pren sis o més consumicions alcohòliques en un sol dia?

Mai
Menys d'un cop al mes
Mensualment
Setmanalment
A diari o quasi a diari

* 5. Amb quina freqüència en el curs del darrer any no ha pogut realitzar l'activitat que li corresponia, per haver begut?

Mai
Menys d'un cop al mes
Mensualment
Setmanalment
A diari o quasi a diari

* 2. Quantes consumicions de begudes amb contingut alcohòlic sol fer en un dia de beure normalment?

1 o 2
3 o 4
5 o 6
7 a 9
10 o més

* 4. Amb quina freqüència en el curs del darrer any s'ha trobat que no podia parar de beure un cop havia començat?

Mai
Menys d'un cop al mes
Mensualment
Setmanalment
A diari o quasi a diari

* 6. Amb quina freqüència en el curs del darrer any ha necessitat beure en dejú al matí per recuperar-se d'haver begut molt la nit anterior?

Mai
Menys d'un cop al mes
Mensualment
Setmanalment
A diari o quasi a diari

* 7. Amb quina freqüència en el curs del darrer any ha tingut remordiments o sentiments de culpa després d'haver begut?

Mai
Menys d'un cop al mes
Mensualment
Setmanalment
A diari o quasi a diari

* 9. Vostè o alguna altra persona s'ha fet mal com a conseqüència de que vostè havia begut?

No
Sí, però no en el curs del darrer any
Sí, el darrer any

* 8. Amb quina freqüència en el curs del darrer any ha estat incapaç de recordar què va passar la nit anterior perquè havia estat bevent?

Mai
Menys d'un cop al mes
Mensualment
Setmanalment
A diari o quasi a diari

* 10. Algun familiar, amic, metge o professional sanitari s'ha preocupat pel seu consum de begudes alcohòliques o li ha suggerit que deixi de beure?

No
Sí, però no en el curs del darrer any
Sí, el darrer any

Resultat i interpretació AUDIT

Puntuació total AUDIT Σ

Valor

Interpretació resultat AUDIT Σ

Selecció
Seleccionar

Riesgo drogas: ASSIST

ASSIST, prova d'identificació del consum d'alcohol, tabac i substàncies

Qui emplena el qüestionari?

Heteroadministrat: professional

Autoadministrat: pacient

* Qui respon el qüestionari ?

Pacient

Cuidador

Tutor legal

Netejar formulari 

Desar esborrany

Finalitzar formulari

Pregunta 1. Al llarg de la teva vida, quina de les substàncies següents has consumit alguna vegada (no compten els medicaments amb recepta)? 

* 1a. Productes del tabac (cigarretes, tabac de mastegar, cigars, etc.)

No

Sí 

* 1b. Begudes alcohòliques (cervesa, vi, licors, etc.)

No 

Sí

* 1c. Cànnabis (marihuana, porros, herba, haixix, etc.)

No 

Sí

* Pregunta 8. Has consumit alguna vegada alguna droga per via intravenosa? (no compten els medicaments amb recepta)

- No mai ✓
- Si, en els darrers tres mesos
- Si, però no en els darrers tres mesos

Puntuació cocaïna Σ

Valor 0

Interpretació de la puntuació cocaïna Σ

- No cal intervenció ✓
- Cal intervenció breu
- Cal un tractament més intensiu

Puntuació ATS Σ

Valor 0

Interpretació de la puntuació ATS Σ

- No cal intervenció ✓
- Cal intervenció breu
- Cal un tractament més intensiu

Puntuació inhalants Σ

Valor 0

Interpretació de la puntuació inhalants Σ

- No cal intervenció ✓
- Cal intervenció breu
- Cal un tractament més intensiu

Puntuació sedants Σ

Valor 0

Interpretació de la puntuació sedants Σ

- No cal intervenció ✓

Puntuació tabac Σ

Valor 2

Interpretació de la puntuació tabac Σ

- No cal intervenció ✓
- Cal intervenció breu
- Cal un tractament més intensiu

Puntuació alcohol Σ

Valor 0

Interpretació de la puntuació alcohol Σ

- No cal intervenció ✓
- Cal intervenció breu
- Cal un tractament més intensiu

Puntuació cànnabis Σ

Valor 0

Interpretació de la puntuació cànnabis Σ

- No cal intervenció ✓
- Cal intervenció breu
- Cal un tractament més intensiu

Puntuació al·lucinògens Σ

Valor 0

Interpretació de la puntuació al·lucinògens Σ

- No cal intervenció ✓
- Cal intervenció breu
- Cal un tractament més intensiu

Puntuació opioides Σ

Valor 0

Interpretació de la puntuació opioides Σ

- No cal intervenció ✓
- Cal intervenció breu
- Cal un tractament més intensiu

Puntuació altres drogues Σ

Valor 0

Interpretació de la puntuació altres drogues Σ

- No cal intervenció ✓
- Cal intervenció breu
- Cal un tractament més intensiu

Seguiment, evaluació y qualitat

Metes 2026: 60-80

Sintètic	Metes	Resultat	Punts	Detall
EQASSIR - Indicador sintètic d'EQA dels ASSIR	55 - 75	100	94,21 de 100	+

Indicador	Resolució	Casos no resolts	Resultat	Punts	Detall
EQASSIR - Indicador sintètic d'EQA dels ASSIR					
EQASSIROBS - Indicadors d'Obstetrícia					
EQA9201 - Avaluació del risc en l'embaràs	99,21	311	100	2 de 2	+
EQA9202 - Prevenció del consum de tabac durant l'embaràs	94,20	2.280	100	5 de 5	+
EQA9204 - Revisió buco-dental durant l'embaràs	96,83	1.245	100	2 de 2	+
EQA9205 - Valoració de l'estat emocional de la dona al puerperi	80,76	4.940	100	6 de 6	+
EQA9206 - Utilització del mètode anticonceptiu durant el puerperi	87,50	3.138	100	6 de 6	+
EQA9207 - Cribatge del consum d'alcohol durant l'embaràs	97,93	812	100	3 de 3	+
EQA9208 - Pacte del Pla de Naixement durant l'embaràs	81,45	6.427	100	2 de 2	+
EQA9209 - Control de la pressió arterial durant l'embaràs	86,48	5.077	100	Informatiu	+
EQA9210 - Prevenció dels embarassos no desitjats	79,85	3.226	100	5 de 5	+
EQA9220 - Cobertura vacunal dTPa en gestants	89,21	2.659	100	5 de 5	+
EQA9221 - Cribatge clamídia en gestants	87,73	644	100	5 de 5	+
EQA9225 - Cribatge de violència de gènere durant l'embaràs	95,38	1.851	100	5 de 5	+
EQA9226 - Valoració del risc de violència de gènere durant l'embaràs	81,44	62	64,23	2,57 de 4	+
EQA9227B - Cribatge de depressió en les dones gestants (nou protocol)	98,15	61	100	4 de 4	+
EQA9229 - Vacunació antigripal en dones embarassades o puèrperes	53,47	10.105	100	5 de 5	+
EQA9227C - Cribatge de depressió en les dones gestants (1r Whooley negatiu)	75,53	8.465	100	2 de 2	+
EQA9207B - Cribatge del consum d'alcohol durant l'embaràs (AUDIT C + diagnòstics)	69,62	11.935	100	Informatiu	+
EQASSIRGIN - Indicadors de Ginecologia					
EQA9211 - Registre del mètode anticonceptiu	91,13	33.355	100	6 de 6	+
EQA9212 - Criteri clínic en mamografies fora programa cribatge	97,80	481	100	5 de 5	+
EQA9213 - Registre dels factors de risc de càncer de mama	92,54	12.908	100	6 de 6	+
EQA9214 - Demanar serologia MH davant nous diagnòstics ITS	59,07	2.332	80,06	4,80 de 6	+
EQA9218 - Control ecogràfic en metrorràgia postmenopàusica	88,16	365	100	5 de 5	+
EQA9223 - Percentatge de citologies en menors de 25 anys	0,32	185	100	5 de 5	+
EQA9230 - Immunització de papil·loma en dones amb neoplàsia intraepitelial avançada o càncer de cèrvix	77,86	524	47,33	2,84 de 6	+

PASSA A SER AVALUAT

Metes 2026: 60-80

Sintètic	Metes	Resultat	Punts	Detall
EQASSIR - Indicador sintètic d'EQA dels ASSIR	55 - 75	100	94,21 de 100	+

Indicador	Resolució	Casos no resolts	Resultat	Punts	Detall
EQASSIR - Indicador sintètic d'EQA dels ASSIR					#
EQASSIROBS - Indicadors d'Obstetrícia					
EQA9201 - Avaluació del risc en l'embaràs	99,21	311	100	2 de 2	+
EQA9202 - Prevenció del consum de tabac durant l'embaràs	94,20	2.280	100	5 de 5	+
EQA9204 - Revisió buco-dental durant l'embaràs	96,83	1.245	100	2 de 2	+
EQA9205 - Valoració de l'estat emocional de la dona al puerperi	80,76	4.940	100	6 de 6	+
EQA9206 - Utilització del mètode anticonceptiu durant el puerperi	87,50	3.138	100	6 de 6	+
EQA9207 - Cribatge del consum d'alcohol durant l'embaràs	97,93	812	100	3 de 3	+
EQA9208 - Pacte del Pla de Naixement durant l'embaràs	81,45	6.427	100	2 de 2	+
EQA9209 - Control de la pressió arterial durant l'embaràs	86,48	5.077	100	Informatiu	+
EQA9210 - Prevenció dels embarassos no desitjats	79,85	3.226	100	5 de 5	+
EQA9220 - Cobertura vacunal dTPa en gestants	89,21	2.659	100	5 de 5	+
EQA9221 - Cribatge clamídia en gestants	87,73	644	100	5 de 5	+
EQA9225 - Cribatge de violència de gènere durant l'embaràs	95,38	1.851	100	5 de 5	+
EQA9226 - Valoració del risc de violència de gènere durant l'embaràs	81,44	62	64,23	2,57 de 4	+
EQA9227B - Cribatge de depressió en les dones gestants (nou protocol)	98,15	61	100	4 de 4	+
EQA9229 - Vacunació antigripal en dones embarassades o puèrperes	53,47	10.105	100	5 de 5	+
EQA9227C - Cribatge de depressió en les dones gestants (1r Whooley negatiu)	75,53	8.465	100	2 de 2	+
EQA9207B - Cribatge del consum d'alcohol durant l'embaràs (AUDIT C + diagnòstics)	69,62	11.935	100	Informatiu	+
EQASSIRGIN - Indicadors de Ginecologia					
EQA9211 - Registre del mètode anticonceptiu	91,13	33.355	100	6 de 6	+
EQA9212 - Criteri clínic en mamografies fora programa cribatge	97,80	481	100	5 de 5	+
EQA9213 - Registre dels factors de risc de càncer de mama	92,54	12.908	100	6 de 6	+
EQA9214 - Demanar serologia MH davant nous diagnòstics ITS	59,07	2.332	80,06	4,80 de 6	+
EQA9218 - Control ecogràfic en metrorràgia postmenopàusica	88,16	365	100	5 de 5	+
EQA9223 - Percentatge de citologies en menors de 25 anys	0,32	185	100	5 de 5	+
EQA9230 - Immunització de papil·loma en dones amb neoplàsia intraepitelial avançada o càncer de cèrvix	77,86	524	47,33	2,84 de 6	+

PASSA A
SER
AVALUAT

Datos cribado consumo alcohol (EQA9207)

TERRITORIO	ASSIR	gestants_audit C	Total gestants	Percentage
Alt Pirineu-Aran	Lleida Nord	368	469	78,46%
Barcelona	Dreta	1.597	1.795	88,97%
Barcelona	Esquerra	2.203	2.360	93,35%
Barcelona	Muntanya	4.184	4.383	95,46%
Barcelona	La Mina	294	303	97,03%
Camp Tarragona	Reus	1.905	1.966	96,90%
Camp Tarragona	Tarragona	1.908	1.956	97,55%
Camp Tarragona	Valls	611	622	98,23%
Catalunya Central	Anoia	1.144	1.169	97,86%
Catalunya Central	Bages	1.760	1.809	97,29%
Catalunya Central	Berguedà	282	290	97,24%
Catalunya Central	Osona	1.446	1.540	93,90%
Girona	Gironès-Pla de l'Estany	1.373	1.645	83,47%
Lleida	Lleida	6.292	6.518	96,53%
Metropolitana Nord	Badalona-St Adrià	2.176	2.220	98,02%
Metropolitana Nord	Cerdanyola	946	978	96,73%
Metropolitana Nord	Granollers	2.100	2.274	92,35%
Metropolitana Nord	Mollet	1.100	1.128	97,52%
Metropolitana Nord	Mataró	1.671	1.735	96,31%
Metropolitana Nord	Sabadell	2.383	2.480	96,09%
Metropolitana Nord	Santa Coloma Gramanet	1.162	1.203	96,59%
Metropolitana Sud	Alt Penedès	862	897	96,10%
Metropolitana Sud	Bx LI Centre - Cornellà	1.312	1.360	96,47%
Metropolitana Sud	Bx LI Centre - Sant Boi	980	997	98,29%
Metropolitana Sud	Bx LI Centre - St Feliu	642	657	97,72%
Metropolitana Sud	Bx LI Nord - Martorell	855	901	94,89%
Metropolitana Sud	Delta - El Prat	506	524	96,56%
Metropolitana Sud	Delta - Gavà	1.141	1.190	95,88%
Metropolitana Sud	Delta - Hospitalet	2.306	2.378	96,97%
Metropolitana Sud	Garraf	1.186	1.204	98,50%
Terres de l'Ebre	Terres de l'Ebre	1.598	1.661	96,21%
TOTAL ASSIR ICS CAT		48.293	50.612	95,42%

DADES ASSIR CAT ICS

Porcentaje de mujeres embarazadas atendidas por el servicio ASSIR durante el año de evaluación que no toman alcohol

NUM - Pacientes atendidas por ASSIR, con embarazo activo durante el año de evaluación y en las que consta el registro el hábito de alcohol como NO, durante el tiempo que tiene activo el diagnóstico de embarazo.

DEN - Pacientes atendidas por el Servicio ASSIR con el diagnóstico de embarazo activo y la variable DUR registrada durante el año de la evaluación.

Datos 2024

Font: Ecap / Responsable: SISAP

Datos cuestionario AUDIT C – consumo alcohol

ASSIR BARCELONA	Gestants AUDIT C ¹	Total gestants	Percentatge	valor >=4 ²
ASSIR DRETA	274	1808	15,15	2
ASSIR ESQUERRA	198	2413	8,21	3
ASSIR MUNTANYA	552	2959	18,65	3
ASSIR LA MINA	2	255	0,78	0
TOTAL BCN ICS	1026	7435	13,80	8
ASSIR PARC DE SALUT MAR	128	2192	5,84	1
ASSIR GUINARDÓ	3	720	0,42	0
TOTAL BCN	1157	10347	11,18	9
TOTAL ASSIR ICS CAT	7.283	40.310	18,07	20

DATOS ASSIR BCN

¹Número de cuestionarios AUDIT C grabados en los últimos 12 meses pasados a gestantes atendidas en el ASSIR

²Número de gestantes atendidas en el ASSIR en los últimos 12 meses con algún AUDIT C >= 4 y que tienen registro posterior del cuestionario AUDIT alcohol

Datos 2024

Font: Ecap / Responsable: SISAP

Datos cuestionario AUDIT C – consumo alcohol

TERRITORIO	ASSIR	Gestantes AUDIT C ¹	Total gestantEs	PORCENTAJE	valor >=4 ²
Alt Pirineu-Aran	Lleida Nord	22	306	7,19	1
Barcelona	Dreta	274	1.808	15,15	2
Barcelona	Esquerra	198	2.413	8,21	3
Barcelona	Muntanya	552	2.959	18,65	3
Barcelona	La Mina	2	255	0,78	
Camp Tarragona	Reus	565	1.921	29,41	
Camp Tarragona	Tarragona	846	1.871	45,22	2
Camp Tarragona	Valls	326	580	56,21	
Catalunya Central	Anoia	297	998	29,76	
Catalunya Central	Bages	337	1.706	19,75	2
Catalunya Central	Berguedà	119	297	40,07	
Catalunya Central	Osona	122	1.460	8,36	
Girona	Gironès-Pla de l'Estany	4	1.646	0,24	1
Lleida	Lleida	120	1.215	9,88	1
Metropolitana Nord	Cerdanyola	206	916	22,49	
Metropolitana Nord	Granollers	306	2.207	13,86	1
Metropolitana Nord	Mollet	127	1.003	12,66	
Metropolitana Nord	Mataró	57	1.674	3,41	
Metropolitana Nord	Sabadell	355	2.433	14,59	
Metropolitana Nord	Santa Coloma Gramanet	40	1.170	3,42	
Metropolitana Sud	Alt Penedès	12	838	1,43	1
Metropolitana Sud	Bx Ll Centre - Cornellà	66	1.309	5,04	1
Metropolitana Sud	Bx Ll Centre - Sant Boi	28	970	2,89	
Metropolitana Sud	Bx Ll Centre - St Feliu	164	667	24,59	
Metropolitana Sud	Bx Ll Nord - Martorell	202	916	22,05	
Metropolitana Sud	Delta - El Prat	236	499	47,29	
Metropolitana Sud	Delta - Gavà	508	1.077	47,17	1
Metropolitana Sud	Delta - Hospitalet	675	2.389	28,25	
Metropolitana Sud	Garraf	389	1.176	33,08	1
Terres de l'Ebre	Terres de l'Ebre	128	1.631	7,85	
TOTAL ASSIR ICS CAT		7.283	40.310	18,07	20

DADES ASSIR CAT ICS

¹Nombre de qüestionaris AUDIT C enregistrats en els últims 12 mesos passats a gestants ateses a l'ASSIR

²Nombre de gestants ateses a l'ASSIR en els últims 12 mesos amb algun AUDIT C >= 4 i que tenen registre posterior del qüestionari AUDIT alcohol

Dades octubre 2020

Font: Ecap / Responsable: SISAP

Datos cuestionario ASSIST – consumo tóxicos

TERRITORI	ASSIR	gestants part 2024 ¹	Núm. ASSIST ²	% ASSIST	Algun positivo ³	% positivos
Alt Pirineu-Aran	Lleida Nord					
Barcelona	Dreta	1.449	73	5,0%	9	12,3%
Barcelona	Esquerra	669	33	4,9%	8	24,2%
Barcelona	Muntanya	1.489	97	6,5%	23	23,7%
Barcelona	La Mina	246	2	0,8%	1	50,0%
Camp Tarragona	Reus	1.541	387	25,1%	15	3,9%
Camp Tarragona	Tarragona	1.522	512	33,6%	64	12,5%
Camp Tarragona	Valls	494	213	43,1%	29	13,6%
Catalunya Central	Anoia	897	13	1,4%	5	38,5%
Catalunya Central	Bages	1.410	74	5,2%	19	25,7%
Catalunya Central	Berguedà	221	70	31,7%	22	31,4%
Catalunya Central	Osona	1.222	30	2,5%	3	10,0%
Girona	Gironès-Pla de l'Estany	1.300	5	0,4%	3	60,0%
Lleida	Lleida	1.124	0	0,0%	0	
Metropolitana Nord	Badalona-St Adrià	1.738	2	0,1%	2	100,0%
Metropolitana Nord	Cerdanyola	768	165	21,5%	43	26,1%
Metropolitana Nord	Granollers	1.748	190	10,9%	23	12,1%
Metropolitana Nord	Mollet	900	68	7,6%	20	29,4%
Metropolitana Nord	Mataró	1.373	5	0,4%	4	80,0%
Metropolitana Nord	Sabadell	1.933	244	12,6%	49	20,1%
Metropolitana Nord	Santa Coloma Gramanet	955	4	0,4%	3	75,0%
Metropolitana Sud	Alt Penedès	698	2	0,3%	0	0,0%
Metropolitana Sud	Bx Ll Centre - Cornellà	1.090	82	7,5%	10	12,2%
Metropolitana Sud	Bx Ll Centre - Sant Boi	767	5	0,7%	3	60,0%
Metropolitana Sud	Bx Ll Centre - St Feliu	528	208	39,4%	32	15,4%
Metropolitana Sud	Bx Ll Nord - Martorell	724	226	31,2%	23	10,2%
Metropolitana Sud	Delta - El Prat	416	334	80,3%	38	11,4%
Metropolitana Sud	Delta - Gavà	949	418	44,0%	68	16,3%
Metropolitana Sud	Delta - Hospitalet	1.918	243	12,7%	26	10,7%
Metropolitana Sud	Garraf	948	294	31,0%	59	20,1%
Terres de l'Ebre	Terres de l'Ebre	1.297	12	0,9%	4	33,3%
TOTAL ASSIR ICS CAT		32.334	4.011	12,40%	608	15,16%

DADES ASSIR CAT ICS

¹Nombre de gestants ateses a l'ASSIR amb part al 2022

²Nombre de qüestionaris ASSIST enregistrats en els últims 12 mesos passats a gestants ateses a l'ASSIR

³Nombre de positius indicant consum d'algun tòxic

Dades agost 2022

Font: Ecap / Responsable: SISAP

Datos quest. ASSIST – consumo tòxicos ASSIR CAT ICS

TERRITORI	ASSIR	altres drogues							Recr.inhalants		ASSIST tabac
		Al·lucinògens	alcohol	Cànnabis	Cocaïna	Estimulants	opioides	Recr.sedants	s		
Barcelona	Dreta	1	5	6	1				1	6	
Barcelona	Esquerra		3	3						7	
Barcelona	Muntanya		13	4						16	
Barcelona	La Mina			1						1	
Camp Tarragona	Reus		5	3	1			1		14	
Camp Tarragona	Tarragona		46	7	2		1	2		42	
Camp Tarragona	Valls		7	2	2			1		26	
Catalunya Central	Anoia		4	4	1			1		4	
Catalunya Central	Bages	1	14	1	14	5	3	1		18	
Catalunya Central	Berguedà	1	17		4	1	2	1		11	
Catalunya Central	Osona	1	3		2	1	1	2		2	
Girona	Gironès-Pla de l'Estany		2		3	2		1		3	
Lleida	Lleida										
Metropolitana Nord	Badalona-St Adrià	1	2		2	2	1		1	2	
Metropolitana Nord	Cerdanyola		31		18	5	1	2		31	
Metropolitana Nord	Granollers		11		8	1	1	1		17	
Metropolitana Nord	Mollet		9		6	2				17	
Metropolitana Nord	Mataró		1		4					3	
Metropolitana Nord	Sabadell		7		9			1		47	
Metropolitana Nord	Santa Coloma Gramanet	1	1		3	2	1			3	
Metropolitana Sud	Alt Penedès										
Metropolitana Sud	Bx LI Centre - Cornellà		5		2					7	
Metropolitana Sud	Bx LI Centre - Sant Boi		2		1			2		2	
Metropolitana Sud	Bx LI Centre - St Feliu		20		2					20	
Metropolitana Sud	Bx LI Nord - Martorell	1	3		3	2	1	1		23	
Metropolitana Sud	Delta - El Prat		28		2					20	
Metropolitana Sud	Delta - Gavà		32		8	1		2		47	
Metropolitana Sud	Delta - Hospitalet		8		4		1	1		22	
Metropolitana Sud	Garraf	1	9		7	3	1			57	
Terres de l'Ebre	Terres de l'Ebre		3		3	3				3	
TOTAL		8	291	1	135	37	13	2	20	2	471

Datos quest. ASSIST – consumo tóxicos ASSIR BCN

ASSIR BARCELONA	Al·lucinògens	alcohol	altres drogues	Cànnabis	Cocaïna	Estimulants	opioides	Recr.sedants	Recr.inhalants	ASSIST tabac
ASSIR DRETA	1	5		6	1				1	6
ASSIR ESQUERRA		3		3						7
ASSIR MUNTANYA		13		4						16
ASSIR LA MINA				1						1
TOTAL BCN ICS	1	21	0	14	1	0	0	0	1	30
ASSIR PARC DE SALUT MAR	1	19	0	12	3	4	0	3	0	19
ASSIR GUINARDÓ		1		1	1	1		1		1
TOTAL BCN	2	41	0	27	5	5	0	4	1	50

Conclusiones

- Es esencial prevenir el consumo de sustancias durante el embarazo, especialmente el alcohol, teniendo en cuenta la prevalencia de consumo durante la edad fértil, la poca planificación del embarazo y el riesgo potencial para el feto.
- Es imprescindible no estigmatizar y culpabilizar a las personas que consumen. El consumo durante el embarazo es el resultado de la interacción de muchas variables individuales con los determinantes psicosociales interseccionales y elementos sistémicos y estructurales que agrandan las desigualdades en salud y dificultan el acceso a los recursos.
- La implementación de las mismas sólo puede ser efectiva en un contexto en qué no se equipare el consumo/exposición prenatal con el maltrato prenatal, sin olvidarnos de la importancia y derecho superior de la infancia y su protección.
- Las políticas en este ámbito han de incluir medidas multicomponente tanto macro como micro a todos los niveles (ambiental, organizacional, profesionales, ciudadanía) y que incidan en los determinantes sociales.
- Todas las acciones se han de coordinar y alinear en un marco más amplio de sinergias y alianzas: los planes de salud, los de salud mental perinatal, de salud sexual reproductiva, de promoción de la salud en la infancia y de adicciones.
- La formación de profesionales es clave, ya que los prejuicios y los ideales de la crianza inalcanzables, solo contribuyen a alejar a las personas más necesitadas de los servicios que pueden prestarles ayuda.

Retos



- Seguimiento continuado de los indicadores y datos
- Mejora de los circuitos entre servicios implicados
- Análisis de recursos necesarios y adaptación
- Mejora y actualización de la formación y habilidades de las profesionales
- Determinar los resultados e impacto en salud de la mujer y las criaturas

emBaràs
sense alcohol
sense drogues

Gracias por vuestra atención

embarasalcohol@gencat.cat

<http://drogues.gencat.cat/>