

MEDICINA FAMILIAR Y COMUNITARIA  
TEST

1. ¿Cuándo en la exploración se objetiva una prueba de Rinne negativa con un Weber lateralizado hacia el oído enfermo, que tipo de hipoacusia presenta el paciente?
  - a. Hipoacusia neurosensorial.
  - b. Sordera súbita.
  - c. Hipoacusia de transmisión.
  - d. Hipoacusia de percepción.
  
2. ¿Respecto a los estudios epidemiológicos, cuál de las siguientes afirmaciones es FALSA?:
  - a. Un estudio descriptivo es transversal cuando los datos de cada sujeto representan esencialmente un momento del tiempo.
  - b. Los principales diseños observacionales analíticos son los estudios de cohortes.
  - c. Un estudio descriptivo es longitudinal cuando existe un lapso de tiempo entre las distintas mediciones.
  - d. Los estudios de prevalencia son considerados como estudios descriptivos longitudinales.
  
3. ¿Cuál de los siguientes síntomas NO es habitual en la fibromialgia?:
  - a. Parestesias en región radicular.
  - b. Fatiga crónica.
  - c. Alteraciones cognitivas.
  - d. Síndrome seco.
  
4. ¿Respecto a los análogos de la insulina, cuál de las siguientes afirmaciones es FALSA?:
  - a. Se han asociado con una menor tasa de hipoglucemias.
  - b. Con los datos disponibles hasta el momento se pueden usar indiscriminadamente los análogos de insulina en lugar de la insulina humana.
  - c. Existe una clara falta de datos sobre su eficacia y seguridad a largo plazo.
  - d. Los pacientes con buen control de la glucemia deberían mantener el mismo tratamiento con insulina convencional.
  
5. ¿En el caso de un ojo rojo, cuál de las siguientes aseveraciones es CIERTA?
  - a. En un glaucoma agudo puede haber miosis.
  - b. La conjuntivitis aguda suele cursar con disminución de la agudeza visual.
  - c. En la conjuntivitis vírica, la secreción suele ser acuosa.
  - d. En la iridociclitis suele haber midriasis.
  
6. ¿Cuál de las siguientes alteraciones radiológicas no suele ser habitual en una articulación afectada de artrosis?
  - a. Osteofitos.
  - b. Esclerosis del hueso subcondral.
  - c. Erosiones.
  - d. Pinzamiento de la interlínea articular.
  
7. ¿Cuál de las siguientes características se relaciona con las mutaciones hereditarias que constituyen los denominados síndromes de predisposición hereditaria al cáncer?
  - a. Todo individuo portador del gen mutado desarrollará un cáncer.
  - b. Existen factores externos que influyen en la penetrancia.
  - c. La mayoría obedecen a un patrón de herencia autosómico recesivo.
  - d. Todos los individuos con la misma mutación presentan las mismas manifestaciones.

MEDICINA FAMILIAR Y COMUNITARIA  
TEST

8. ¿Cuál de las siguientes afirmaciones es FALSA respecto al uso de los corticoides tópicos?
- Se recomienda no aplicarlos más de dos veces al día. Habitualmente, una vez al día es suficiente.
  - Los corticosteroides tópicos son más seguros que los sistémicos.
  - La potencia de un corticosteroide concreto se puede modificar utilizando diferentes vehículos o a través de técnicas de aplicación.
  - No suele producir efectos adversos sistémicos cuando se utilizan los de baja potencia en superficies extensas o con oclusión.
9. Respecto a la diverticulosis podemos decir que:
- La etiología todavía no está bien establecida.
  - Es frecuente en los países subdesarrollados.
  - Su desarrollo no está relacionado con la edad.
  - El riesgo de complicaciones (diverticulitis y/o hemorragia digestiva) es alto.
10. Las siguientes aseveraciones son objetivos de control de la presión arterial en el paciente hipertenso, EXCEPTO:
- El primer objetivo del tratamiento, siempre que se tolere, debe ser reducir la presión arterial por debajo de 140/90 mmHg en todos los pacientes.
  - En la mayoría de los pacientes menores de 65 años que reciben tratamiento antihipertensivo se recomienda mantener la presión arterial sistólica entre 120-129 mmHg.
  - Para la mayoría de los pacientes mayores ( $\geq 65$  años) se recomienda mantener la presión arterial sistólica entre 130-139 mmHg, siempre que el tratamiento se tolere, pero la presión arterial sistólica no debe ser  $< 130$  mmHg.
  - Pueden establecerse objetivos de presión arterial tratada  $< 120$  mmHg.
11. ¿Qué tipo de dolor padece un paciente que lo describe como urente y con alodinia?
- Dolor psicógeno.
  - Dolor neuropático.
  - Dolor visceral.
  - Dolor somático
12. ¿Cuál es la causa más frecuente de hemorragia uterina anormal en la mujer adolescente (menor de 20 años)?
- Tumores benignos de útero.
  - Gestación.
  - Aborto.
  - Ciclos anovulatorios.
13. La reducción de la incidencia de la enfermedad mental es la meta principal de los programas clasificados como:
- Prevención primaria.
  - Prevención secundaria.
  - Prevención terciaria.
  - Prevención cuaternaria.
14. ¿Cuál de los siguientes fármacos potencia el efecto anticoagulante de los cumarínicos?
- Rifampicina.
  - Griseofulvina.
  - Tramadol.
  - Carbamazepina.

MEDICINA FAMILIAR Y COMUNITARIA  
TEST

15. ¿En cuál de los siguientes casos se debe tratar la bacteriuria asintomática?
  - a. Siempre.
  - b. Mujeres embarazadas.
  - c. Cuando hay antecedentes personales de infecciones urinarias.
  - d. Mujeres de edad avanzada.
  
16. ¿Qué diagnóstico daría a un paciente que presenta en una analítica una cifra de glucemia plasmática en ayunas de 130 mg/dl?
  - a. Diabetes tipo 2.
  - b. Diagnóstico provisional de diabetes.
  - c. Prediabetes.
  - d. El diagnóstico requiere una nueva determinación de glucemia.
  
17. ¿Cuál de los siguientes alimentos NO contiene gluten?
  - a. Maíz.
  - b. Cebada.
  - c. Centeno
  - d. Trigo.
  
18. ¿Cuál de los siguientes criterios NO forma parte de las Reglas de Ottawa para indicar una exploración radiológica tras un traumatismo de rodilla?
  - a. Edad mayor de 55 años.
  - b. Dolor en la cabeza del peroné o la rótula.
  - c. Incapacidad para caminar seis pasos.
  - d. Incapacidad para flexionar la rodilla más de 90°.
  
19. ¿Cuál de las siguientes afirmaciones es VERDADERA respecto a la luxación de hombro?
  - a. Habitualmente se produce un desplazamiento posterosuperior de la cabeza humeral.
  - b. No suele asociarse a lesiones vasculonerviosas.
  - c. Regularmente no suele existir ocupación del triángulo deltopectoral.
  - d. Una movilidad pasiva del hombro normal puede descartar alteraciones de la articulación glenohumeral.
  
20. ¿Cuál es el tratamiento de elección de la polimialgia reumática?
  - a. Corticoides.
  - b. Bifosfonatos.
  - c. Paracetamol.
  - d. Relajantes musculares.
  
21. ¿Cuál de las siguientes aseveraciones es FALSA respecto al síndrome de dolor-disfunción temporomandibular?
  - a. Es más frecuente en mujeres jóvenes.
  - b. Normalmente tiene un cierto componente de estrés.
  - c. El diagnóstico es básicamente clínico.
  - d. La caries es un factor desencadenante importante.
  
22. Se define la proteinuria como la excreción urinaria de proteínas en cantidad superior a:
  - a. 50 mg/día.
  - b. 100 mg/día
  - c. 150 mg/día.
  - d. 200 mg/día.

MEDICINA FAMILIAR Y COMUNITARIA  
TEST

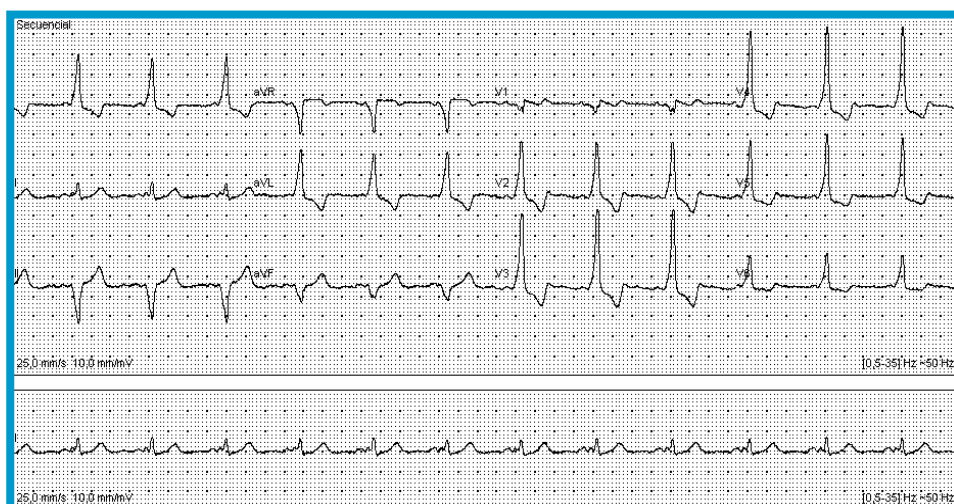
23. En un estudio sobre las causas de cáncer de pulmón, los pacientes con esta enfermedad se compararon con controles según edad, sexo, lugar de residencia y clase social. La frecuencia del tabaquismo se comparó entonces en ambos grupos. ¿Qué tipo de estudio fue este?
- Prospectivo.
  - Retrospectivo.
  - Ensayo controlado.
  - Transversal.
24. ¿Cuál es la causa más frecuente de obesidad secundaria?
- Hipotiroidismo.
  - Hiperfunción suprarrenal.
  - Fármacos.
  - Síndrome del ovario poliquístico.
25. ¿El abordaje de las desigualdades en salud desde la Atención Primaria incumbe especialmente las siguientes áreas, EXCEPTO?
- El acceso.
  - La globalidad.
  - El trabajo intersectorial.
  - El riesgo laboral.
26. El modelo transteórico sugiere que los individuos se mueven a lo largo de cinco etapas y que el cambio de conducta es un proceso. Las siguientes etapas pertenecen a este modelo, EXCEPTO:
- Capacitación.
  - Precontemplación.
  - Contemplación.
  - Acción.
27. ¿Cuál de las siguientes etiologías NO es causa de diarrea crónica acuosa por alteración de la motilidad?
- Síndrome del intestino irritable.
  - Neuropatía diabética.
  - Hipotiroidismo.
  - Impactación fecal.
28. Para el diagnóstico de disfunción tiroidea es suficiente con la determinación de:
- TSH.
  - T4 libre.
  - T4 total.
  - T3.
29. ¿Cuál de los siguientes síntomas es el más indicativo de etiología bacteriana en la agudización de EPOC?
- Tos seca.
  - Aumento de la disnea.
  - Espujo purulento.
  - Aumento del volumen de espujo.

MEDICINA FAMILIAR Y COMUNITARIA  
TEST

30. El elemento conceptual integral de la Atención Primaria significa que:
- Proporciona atención de los problemas de salud desde la perspectiva tanto individual como colectiva.
  - Los ciudadanos no deben tener dificultades importantes para poder tomar contacto y utilizar los recursos sanitarios.
  - Considera al ser humano desde una perspectiva biopsicosocial.
  - Interrelaciona los elementos de promoción, prevención, diagnóstico, tratamiento, rehabilitación y reinserción social.
31. ¿Cuál de las siguientes respuestas NO es un factor de riesgo cardiovascular de primer orden?
- Tabaquismo.
  - Hipertensión arterial.
  - Diabetes mellitus.
  - Valvulopatía cardíaca.
32. Los siguientes criterios son signos de alarma en una cefalea, EXCEPTO:
- Migraña complicada: estatus o infarto migrañoso.
  - Presencia de focalidad neurológica de inicio reciente.
  - Cefalea acompañada de otalgia.
  - Cefalea asociada a embarazo y puerperio.
33. ¿Cuál de las siguientes afirmaciones es FALSA respecto a la tristeza?
- La tristeza es una reacción normal ante problemas vitales.
  - En las consultas de Atención Primaria es habitual atribuir el malestar emocional a las dificultades cotidianas.
  - Los acontecimientos vitales pueden actuar como causa de un trastorno adaptativo con ánimo deprimido.
  - Difícilmente puede desencadenar una depresión mayor.
34. ¿Cuándo podemos decir que una persona que deja de fumar se encuentra en la fase de contemplación?
- La persona sabe que fumar es un problema, pero no es consciente de él y no ha pensado en cambiar.
  - La persona está intentando dejar de fumar, pero aún no lleva 6 meses sin fumar.
  - Se está preparando para cambiar, se ha pensado cómo (un plan de cambio) y cuándo se cambiará.
  - Se toma conciencia del problema y aparece el fenómeno de la ambivalencia; al mismo tiempo se quiere y se rechaza cambiar y se va oscilando entre una y otra decisión.
35. ¿Respecto a la calidad asistencial cuál de estas afirmaciones es FALSA?
- Los resultados excelentes deben alcanzar un equilibrio y satisfacer las necesidades de todos los grupos de interés de una organización.
  - Los diferentes enfoques de la calidad asistencial (control, garantía, excelencia y seguridad del paciente) son excluyentes.
  - La mejora continua es un proceso estructurado y sistemático que trata de mejorar la calidad o reducir el coste de productos o servicios que ya se prestan.
  - Un elemento estratégico para fomentar la cultura de seguridad de los pacientes es implantar sistemas de notificación y gestión de los incidentes.

MEDICINA FAMILIAR Y COMUNITARIA  
TEST

36. ¿Cuál de las siguientes afirmaciones es FALSA en relación con la cefalea en el niño?
- La mayor parte de las cefaleas es de origen migrañoso, tensional o mixto.
  - Las cefaleas por problemas oftalmológicos, sinusitis e hipertensión intracraneal son excepcionales.
  - El registro del electroencefalograma está indicado en niños con cefalea.
  - La exploración física, normal o anormal, confirma el diagnóstico etiológico sospechado por anamnesis.
37. ¿Los siguientes criterios son fundamentales para realizar el diagnóstico de temblor esencial, EXCEPTO?
- Temblor de acción bilateral de las manos, pero no temblor de reposo.
  - Temblor unilateral de la pierna.
  - Ausencia de signos neurológicos, excepto rigidez “en rueda dentada”.
  - Temblor aislado de la cabeza sin postura anormal.
38. Las convulsiones febriles típicas o simples en la infancia se caracterizan por:
- Aparecer habitualmente entre los 3 y los 6 meses de edad.
  - Convulsiones de tipo focal.
  - Durar menos de 15 minutos.
  - Tener más de una crisis en 24 horas.
39. ¿Cuál de las siguientes afirmaciones es FALSA respecto a la otitis media aguda de repetición en la infancia?
- La mayoría de los niños con infecciones de repetición no tienen ninguna inmunodeficiencia.
  - La mayor parte de los niños con infecciones de repetición sufren de sobrexposición transitoria.
  - Es un diagnóstico infrutilizado, dada la dispersión de criterios.
  - La profilaxis antibiótica generalizada se ha desechado.
40. ¿Los siguientes criterios son de derivación urgente en la gestación, EXCEPTO?
- Fiebre elevada con foco evidente.
  - Hiperemesis gravídica.
  - Infecciones de transmisión vertical.
  - Preeclampsia.
41. ¿Cuál de los siguientes NO es un apartado de un artículo original?
- Introducción
  - Material y métodos.
  - Discusión.
  - Conclusiones.
42. ¿Cuál es la respuesta más correcta respecto al siguiente electrocardiograma?

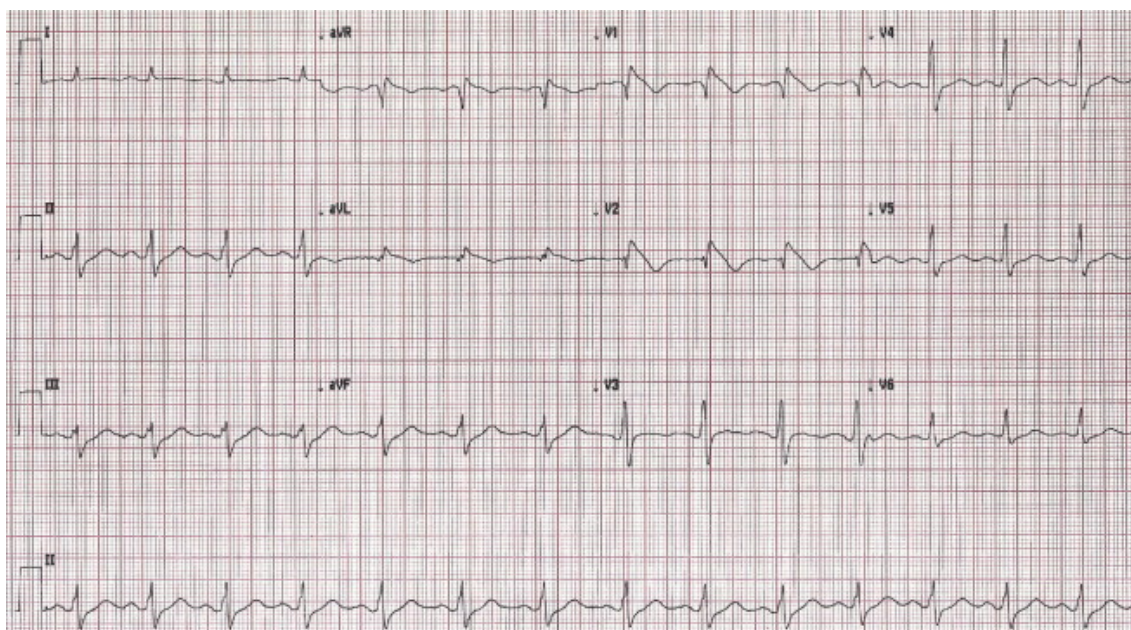


MEDICINA FAMILIAR Y COMUNITARIA  
TEST

- a. Infarto agudo de miocardio evolucionado.
  - b. Se puede considerar como una variante de la normalidad.
  - c. Signos de hipertrofia ventricular izquierda con sobrecarga.
  - d. Síndrome de preexcitación tipo Wolff-Parkinson-White (WPW).
43. ¿Las siguientes afirmaciones sobre las úlceras por presión son ciertas, EXCEPTO?
- a. Los tipos de desbridamiento más habituales en Atención Primaria son el cortante, el enzimático y el autolítico.
  - b. El diagnóstico de la infección de una herida se basa en el criterio microbiológico.
  - c. La limpieza, el desbridamiento de la herida y el uso de apósitos antimicrobianos ha demostrado conseguir el control de la colonización de las heridas crónicas.
  - d. El estado de la piel perilesional es tan importante como el de la úlcera.
44. En caso de reanimación cardiopulmonar, la relación entre compresiones torácicas y respiraciones es:
- a. 15:2.
  - b. 20:3.
  - c. 30:2.
  - d. 30:1.
45. ¿Cuál es el antídoto específico en la intoxicación por *Poppers* (sustancias volátiles que se consumen por sus efectos afrodisíacos)?
- a. Nitrito de amilo.
  - b. Azul de metileno.
  - c. Atropina.
  - d. Nitrito de butilo.
46. ¿Todas las siguientes medidas forman parte del tratamiento no farmacológico del coma, EXCEPTO?
- a. Garantizar la función respiratoria, comprobando la permeabilidad de la vía aérea y la colocación de cánula orofaríngea.
  - b. Llamada al 112 para traslado del paciente inconsciente que respira a un medio hospitalario.
  - c. Canalización de las vías venosas y perfusión de suero glucosado.
  - d. Monitorización continua de presión arterial, saturación de oxígeno, glucemia, temperatura, ritmo, frecuencia cardíaca y respiratoria.
47. ¿Cuál de los siguientes antihipertensivos está contraindicado en los casos de enfermedad renal de estadios 4 y 5 (filtrado glomerular < 30 ml/min)?
- a. Diuréticos de asa.
  - b. Bloqueantes de los canales de calcio.
  - c. Alfa bloqueantes.
  - d. Antagonistas de la aldosterona.
48. ¿Las siguientes son indicaciones de la vacuna antigripal, EXCEPTO?
- a. Niños menores de 6 meses.
  - b. Embarazadas.
  - c. Enfermedad renal crónica.
  - d. Obesidad mórbida.

MEDICINA FAMILIAR Y COMUNITARIA  
TEST

49. ¿Las siguientes vacunas se obtienen a partir de gérmenes inactivados, EXCEPTO?
- Hepatitis B.
  - Virus del papiloma humano.
  - Triple vírica (sarampión, rubéola y parotiditis).
  - Gripe.
50. ¿Cuál de las siguientes situaciones NO es una contraindicación absoluta de los inhibidores de la enzima convertidora de la angiotensina (IECA)?
- Embarazo.
  - Bloqueo auriculoventricular.
  - Hiperpotasemia.
  - Edema angioneurótico.
51. ¿Cuál de las siguientes aseveraciones sobre la hipercolesterolemia es CIERTA?
- Las modificaciones del estilo de vida y en la dieta tienen un efecto inmediato en los niveles de colesterol.
  - El valor del colesterol plasmático tiene valor en sí mismo para decidir un tratamiento farmacológico.
  - Los pacientes con colesterol LDL superior a 190 mg/dl se considera que deben realizar tratamiento farmacológico sin valorar el riesgo coronario.
  - Las medidas higiénico-dietéticas deben siempre realizarse previamente al tratamiento farmacológico y también de manera concomitante.
52. ¿Cuáles son las únicas tablas de cálculo del riesgo cardiovascular validadas en nuestro país y que han demostrado su ajuste con la realidad de nuestro medio?
- SCORE.
  - Framingham.
  - REGICOR.
  - MAST.
53. ¿Cuál de los siguientes diagnósticos corresponde al siguiente electrocardiograma?





MEDICINA FAMILIAR Y COMUNITARIA  
TEST

- a. Síndrome de repolarización temprana.
  - b. Síndrome de Romano-Ward.
  - c. Síndrome de Wellens.
  - d. Síndrome de Brugada.
54. Una espirometría forzada con capacidad vital forzada (FVC) < 80%, volumen espiratorio forzado en el primer segundo (FEV<sub>1</sub>) < 80% y relación entre volumen espiratorio forzado en el primer segundo y capacidad vital forzada (FEV<sub>1</sub>/FVC) ≥ 70%, corresponde a un patrón espirométrico:
- a. Normal.
  - b. Obstructivo.
  - c. Restrictivo.
  - d. Mixto.
55. ¿Cuál de las siguientes afirmaciones sobre la dimensión familiar de la atención es FALSA?
- a. El estudio de la familia, como unidad básica, está basado solamente en criterios psicosociales.
  - b. El genograma, formado por símbolos y líneas, es una representación gráfica de la familia a lo largo del tiempo.
  - c. La clínica de los problemas psicosociales se caracteriza por ansiedad, depresión y somatizaciones.
  - d. En el tratamiento de los problemas psicosociales podemos recurrir al asesoramiento familiar o a la intervención familiar basada en la solución de problemas.
56. ¿El examen preliminar de una comunidad debe reunir las siguientes características principales, EXCEPTO?
- a. Ágil.
  - b. De bajo coste.
  - c. Exhaustivo.
  - d. Basado en información preexistente.
57. ¿Ante una faringitis aguda con test de detección antigénica Strep A positivo, cuál es el tratamiento de primera elección?
- a. Penicilina V.
  - b. Amoxicilina.
  - c. Eritromicina.
  - d. Amoxicilina y ácido clavulánico.
58. ¿Cuál de las siguientes afirmaciones es FALSA respecto a las infecciones del tracto urinario (ITU)?
- a. Escherichia coli es el uropatógeno más frecuente de infección urinaria.
  - b. El tratamiento de elección de las infecciones urinarias no complicadas en la mujer es la monodosis de 3 g de fosfomicina trometamol o una pauta convencional de 7 días de nitrofurantoína.
  - c. En pacientes asintomáticas y sin factores de riesgo para ITU complicada es preciso realizar urocultivo tras el tratamiento.
  - d. La infección urinaria en el hombre se considera casi siempre complicada y susceptible de estudio urológico, excepto si es un primer episodio.
59. ¿Cuál de las siguientes afirmaciones acerca de la tuberculosis es CIERTA?
- a. La primoinfección confiere inmunidad.
  - b. La ulceración de los infiltrados es típica de la tuberculosis primaria.
  - c. Una prueba de la tuberculina negativa descarta el diagnóstico.
  - d. Una prueba de la tuberculina positiva no permite diferenciar la infección de la enfermedad.

MEDICINA FAMILIAR Y COMUNITARIA  
TEST

60. ¿Las siguientes afirmaciones se relacionan con el trastorno por ansiedad generalizada, EXCEPTO?
- Presencia durante más de 6 meses de preocupación excesiva la mayor parte del día.
  - Existe ausencia de síntomas de tensión motora.
  - Puede experimentar desrealización o despersonalización.
  - Cuando el curso se cronifica, puede llegarse a una situación en la que cualquier cosa produce temor.
61. ¿Cuál de las siguientes afirmaciones es FALSA respecto a los péptidos natriuréticos?
- Los valores bajos de péptidos natriuréticos apoyan la exclusión del diagnóstico de insuficiencia cardíaca.
  - Los valores altos de péptidos natriuréticos confirman el diagnóstico de insuficiencia cardíaca.
  - Las concentraciones de péptidos natriuréticos pueden estar desproporcionadamente bajas en los pacientes obesos.
  - La edad avanzada y la enfermedad pulmonar obstructiva crónica (EPOC) pueden incrementar las concentraciones de péptidos natriuréticos.
62. ¿Cuál es el tratamiento de elección de la infección no complicada, urogenital, anorrectal o faríngea por *Neisseria gonorrhoeae*?
- Ceftriaxona más azitromicina.
  - Penicilina más azitromicina.
  - Amoxicilina/ácido clavulánico.
  - Trimetoprima más sulfametoxazol.
63. ¿Cuáles son las causas más frecuentes de epididimitis en el varón joven?
- Escherichia coli* y *Enterococcus* spp.
  - Staphylococcus aureus* y *Pseudomonas aeruginosa*.
  - Klebsiella* spp. y *Streptococcus* spp.
  - Chlamydia trachomatis* y *Neisseria gonorrhoeae*.
64. ¿Las siguientes afirmaciones sobre la sífilis son ciertas, EXCEPTO?
- En la mujer, en muchas ocasiones pasa desapercibida al ser una infección asintomática.
  - El chancro suele durar unas 3 semanas antes de autoinvolucionar espontáneamente.
  - Tanto la lesión primaria como las adenopatías son sintomáticas.
  - La sífilis primaria o chancro luético es la segunda causa de úlcera genital, por detrás del herpes genital.
65. ¿Cuál de las siguientes aseveraciones es FALSA con respecto a la hepatitis C crónica?
- Con frecuencia, el diagnóstico se establece a partir del estudio de una elevación persistente de las transaminasas detectada de forma casual.
  - La existencia de anti-VHC no permite establecer si la infección es aguda o crónica.
  - La presencia de anti-VHC permite determinar si la infección está o no resuelta.
  - Si la serología resulta positiva, deberemos confirmar la infección mediante la detección del ARN del VHC y la carga viral.
66. ¿Todas las siguientes entidades son causa de neutropenia, EXCEPTO?
- Hipertiroidismo.
  - Artritis reumatoide.
  - Enfermedad de Addison.
  - Tuberculosis miliar.

MEDICINA FAMILIAR Y COMUNITARIA  
TEST

67. ¿Cuál de las siguientes afirmaciones es CIERTA respecto a la exploración de la próstata mediante el tacto rectal, en la hiperplasia prostática benigna (HBP)?
- En la HPB se aprecia un aumento doloroso del tamaño prostático
  - La superficie de la próstata es heterogénea.
  - La consistencia de la próstata es pétreo.
  - El surco medio de la próstata puede desaparecer.
68. ¿Cuál de las siguientes afirmaciones es FALSA respecto a la Degeneración Macular Asociada a la Edad?
- El tabaquismo es el factor modificable más importante asociado a la DMAE.
  - Ante una paciente mayor de 50 años, con buena agudeza visual previa, que refiera disminución progresiva de la agudeza, con metamorfopsia o sin ella, debe sospecharse la DMAE.
  - La metamorfopsia es un síntoma clave en la detección precoz de la DMAE.
  - La forma atrófica de la DMAE avanzada debe tratarse con inyecciones intravítreas de antiangiogénicos.
69. ¿Cuál de las siguientes definiciones se relaciona con la sensibilidad de una prueba diagnóstica?
- Es la probabilidad de que una medida clasifique correctamente a un individuo enfermo.
  - Es la probabilidad de que una medida clasifique correctamente a una persona no enferma.
  - Es la probabilidad de que un individuo en quien la prueba ha dado un resultado positivo tenga la enfermedad.
  - Es la probabilidad de que, si el resultado de la prueba es negativo, el paciente no tenga la enfermedad.
70. Se presenta la imagen de un niño de 5 años en la que aparecen costras amarillentas (melicéricas) en la cara, sobre todo alrededor de la boca. La lesión elemental es la pústula superficial, que se rompe rápidamente y al secarse da lugar a dichas costras. ¿Cuál es el diagnóstico más probable?



- Foliculitis.
- Picaduras.
- Impétigo contagioso.
- Dermatofitosis.

MEDICINA FAMILIAR Y COMUNITARIA  
TEST

PREGUNTAS DE RESERVA

71. ¿Cuál de las siguientes afirmaciones que hacen referencia a la enfermedad por reflujo gastroesofágico (ERGE) es FALSA?
- No existe una prueba suficiente sensible y específica para el diagnóstico de ERGE.
  - En pacientes con síntomas típicos (pirosis y regurgitación), la respuesta a los inhibidores de la bomba de protones va a favor de una ERGE.
  - El diagnóstico de ERGE se debe confirmar mediante una endoscopia digestiva.
  - En la ERGE no está justificado investigar ni erradicar la infección por *Helicobacter pylori*.
72. ¿Cuál de las siguientes NO es una causa de hipercalcemia?
- Inmovilización prolongada.
  - Hipotiroidismo.
  - Intoxicación por vitamina A.
  - Hiperparatiroidismo primario.
73. ¿Cuál es la escala más conocida en nuestro ámbito para poder detectar la sobrecarga del cuidador de una persona con demencia?
- Hodkinson.
  - Pfeiffer.
  - Hachinski.
  - Zarit.
74. ¿Cómo se manifiesta la isquemia subepicárdica en el electrocardiograma?
- Ondas T positivas y simétricas.
  - Descenso del segmento ST.
  - Ondas Q patológicas.
  - Ondas T invertidas y simétricas.
75. Se presenta la imagen de un paciente de 72 años, hipertenso y fumador de un paquete de tabaco al día, agricultor de profesión ya jubilado. Acude a la consulta porque hace tres meses se notó lesión en el labio inferior de la boca, que ha aumentado de tamaño y le duele levemente. La lesión se describe como una erosión de aspecto ulcerado y de base indurada. ¿Cuál es el diagnóstico más probable?

MEDICINA FAMILIAR Y COMUNITARIA  
TEST



- a. Melanoma.
- b. Carcinoma basocelular.
- c. Granuloma piógeno.
- d. Carcinoma espinocelular.