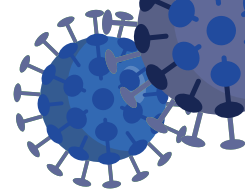


隔离



新冠病毒检疫隔离须知

这是控制新冠病毒传播的一项公共卫生措施。
目的是让已经感染病毒的患者在病情发展和传播期间不与他人接触。



什么时候需要隔离？

当与新冠肺炎确诊患者密切接触过

隔离包括什么措施？

建议尽量长时间单独待在家中卧室，使用专用卫生间，必须离开卧室时佩戴医用口罩。
在这期间，同住人也必须佩戴医用口罩。
隔离期间也不应离家外出。



需要隔离多久？

与确诊患者最后一次接触后的10天。
隔离期是10天，因为大多数人在接触新冠病毒患者后的10天内会出现症状。
在隔离期间和隔离结束后的4天内观察是否出现症状。



为什么坚持隔离很重要？

因为新冠病毒在症状显现前的两天内便具有传播性。
无症状感染者也会传播病毒。
即使隔离期开始时的核酸检测结果为阴性，也必须继续进行隔离直到隔离期满，因为在检测结果出来之后以及整个隔离期间之中均可能出现症状。



请在此咨询官方信息：
www.mschs.gob.es @sanidadgob
2020年10月21日

**#ESTE
VIRUS
LO
PARAMOS
UNIDOS**

